

ข้อมูลทั่วไปและข้อมูลด้านการเกษตรที่สำคัญของจังหวัด

๑. ข้อมูลทั่วไปของจังหวัด

๑.๑ ข้อมูลด้านกายภาพของจังหวัด

๑.๑.๑ ลักษณะทางภูมิศาสตร์

๑) ที่ตั้ง ขนาดพื้นที่

จังหวัดพิษณุโลก ตั้งอยู่ในเขตภาคเหนือตอนล่างของประเทศ ห่างจากกรุงเทพมหานคร ๓๗๗ กิโลเมตร ซึ่งจังหวัดรอบ ๆ ๕ จังหวัด คือ อุตรดิตถ์ เพชรบูรณ์ พิจิตร กำแพงเพชร และสุโขทัย เป็นกลุ่มจังหวัดภาคเหนือตอนล่าง ๑ ที่สภาพพัฒนาเศรษฐกิจและสังคมแห่งชาติกำหนดให้เป็นพื้นที่เขตเศรษฐกิจเฉพาะและพื้นที่เขตเศรษฐกิจพิเศษ และให้จังหวัดพิษณุโลกเป็นพื้นที่เมืองหลักเพื่อการพัฒนาธุรกิจการค้า โดยมีมติคณะรัฐมนตรีเมื่อวันที่ ๒๙ กรกฎาคม ๒๕๔๐ ที่จังหวัดเชียงรายได้กำหนดให้พัฒนาจังหวัดพิษณุโลก และกลุ่มจังหวัดทั้ง ๕ จังหวัดดังกล่าว เป็นพื้นที่พัฒนา “สี่แยกอินโดจีน” รวมถึงศักยภาพในทำเลที่ตั้งตามแนว North-South และ East-West Corridor และการเป็นศูนย์กลางการเชื่อมโยงในอนุภูมิภาคแม่น้ำโขง (Greater Mekong Subregion :GMS) จังหวัดพิษณุโลก ได้กำหนดวิสัยทัศน์จังหวัด/ กลุ่มจังหวัดและยุทธศาสตร์การพัฒนาจังหวัดและยุทธศาสตร์การพัฒนากลุ่มจังหวัดเป็นกรอบทิศทางพัฒนาจังหวัดพิษณุโลก เพื่อให้หน่วยงานราชการ ภาคเอกชน องค์กรปกครองส่วนท้องถิ่นและภาคประชาชนได้ร่วมขับเคลื่อนให้จังหวัดได้ดำเนินการพัฒนาอย่างมีทิศทางและถูกต้อง

๒) อาณาเขต

ทิศเหนือ	ติดต่อกับ	อำเภอพิชัย อำเภอทองแสนขัน และ อำเภอน้ำปาด จังหวัดอุตรดิตถ์, แขวงไชยบุรี ประเทศลาว
ทิศตะวันออก	ติดต่อกับ	อำเภอหล่มสัก อำเภอเขาค้อ อำเภอวังโป่ง จังหวัดเพชรบูรณ์, อำเภอด่านซ้าย และอำเภอนาแห้ว จังหวัดเลย
ทิศใต้	ติดต่อกับ	อำเภอเมืองพิจิตร อำเภอวชิรบำรุง อำเภอสามง่าม และ อำเภอสามโก้ จังหวัดพิจิตร
ทิศตะวันตก	ติดต่อกับ	อำเภอกงไกรลาศ อำเภอศรีสำโรง จังหวัดสุโขทัย, อำเภอลานกระบือ จังหวัดกำแพงเพชร

๓) สภาพพื้นที่

จุดเด่นทางธรรมชาติที่สำคัญของจังหวัดพิษณุโลก คือมีลักษณะพื้นที่ที่มีความหลากหลายทางธรรมชาติ เนื่องจากลักษณะพื้นที่ทางตอนเหนือ ทางตะวันออก และตอนกลางบางส่วนเป็นเขตภูเขาสูงที่ราบสูงและลาดเอียงลงมาทางตอนกลาง ทางตะวันตก และทางตอนใต้จนเป็นพื้นที่ราบ พื้นที่ราบลุ่มทำให้สามารถประกอบอาชีพเกษตรกรรมได้ทุกสาขา เช่น สาขาป่านไม้ สาขาพืช สาขาประมง และสาขาปศุสัตว์ โดยเขตที่ราบลุ่มแม่น้ำในพื้นที่อำเภอเมืองพิษณุโลก อำเภอพรหมพิราม อำเภอบางกระทุ่ม และอำเภอบางระกำจะเป็นแหล่งปลูกข้าวที่สำคัญของจังหวัดที่ทำรายได้หลักให้กับจังหวัดพิษณุโลก นอกจากนี้ในพื้นที่เขตอำเภอบางระกำบริเวณพื้นที่ใกล้ลุ่มน้ำยม ทุกปีจะเกิดปัญหาน้ำท่วมซ้ำซาก ราษฎรไม่สามารถปลูกพืชหรือเลี้ยงสัตว์ได้ อำเภอบางระกำจึงเป็นแหล่งรองรับน้ำในฤดูฝนและเป็นแหล่งผลิตสัตว์น้ำธรรมชาติและแหล่งเพาะเลี้ยงสัตว์น้ำที่ทำได้ให้กับประชาชนในพื้นที่ได้ หากสามารถพัฒนาพื้นที่ตามศักยภาพให้เป็นแหล่งเพาะพันธุ์ปลาน้ำจืดเพื่อ

การศึกษาและขยายปริมาณผลผลิตสัตว์น้ำจืดรวมถึงการส่งเสริมพัฒนาอาชีพการเลี้ยงสัตว์น้ำจะทำให้ทำให้อำเภอ บางระกำ เป็นแหล่งทำประมงน้ำจืดที่สำคัญของจังหวัดพิษณุโลกได้ต่อไป

๔) ลักษณะดิน

จังหวัดพิษณุโลก มีลักษณะดินชุดภูพาน (กลุ่มชุดดินที่ ๔๐) สภาพพื้นที่ค่อนข้างราบเรียบ ถึงเนินเขา มีความลาดชัน ๑-๓๕% ภูมิสัณฐานเป็นลานตะพักเชิงเขา เนินเขา หรือบริเวณพื้นที่เหลือค้ำจากการ กัดกร่อน วัตถุต้นกำเนิดดินมีลักษณะการผุพังสลายตัวอยู่กับที่ และ/หรือ เคลื่อนย้ายมาเป็นระยะทางไม่ไกลนัก ของหินทราย การระบายน้ำดี การซึมผ่านได้ของน้ำอยู่ในระดับปานกลางถึงเร็ว การไหลบ่าของน้ำบนผิวดินระดับ ปานกลาง ลักษณะสมบัติของดิน เป็นดินลึกมากก ดินบนเป็นทรายเป็นดินร่วนหรือดินร่วนปนทราย สีน้ำตาลหรือ น้ำตาลเข้ม ดินล่างเป็นดินร่วนปนทราย สีน้ำตาล น้ำตาลปนเหลือง น้ำตาลปนแดง หรือแดงปนเหลือง อาจพบจุด ประสีน้ำตาลแก่หรือเหลืองปนแดงปริมาณเล็กน้อย อาจพบลูกรังปริมาณเล็กน้อยร่วมกับเศษหินทรายในหน้าตัด ดิน ปฏิกริยาเป็นกรดถึงกรดเล็กน้อย (pH 5.0-6.5) ในดินบน และกรดจัดมากถึงกรดจัด (pH 4.5-5.5) ในดินล่าง มักพบก้อนหินทรายลอยอยู่บนผิวดิน ข้อจำกัดของดินมีความอุดมสมบูรณ์ของดินต่ำ เนื้อดินเป็นดินปนทรายและ สภาพพื้นที่มีความลาดชันสูง ซึ่งต้องควรมีมาตรการอนุรักษ์ดินและน้ำ และจัดระบบการปลูกพืชที่เหมาะสม ปรับปรุงบำรุงดินอยู่เสมอโดยเพิ่มอินทรีย์วัตถุ และใช้ปุ๋ยอินทรีย์ร่วมกับปุ๋ยเคมีเพื่อเพิ่มผลผลิตให้สูงขึ้น

จังหวัดพิษณุโลก มีทรัพยากรดินรวมพื้นที่ ๖,๖๒๒,๘๒๐ ไร่ จึงได้มีการจัดแบ่งชนิดของดิน ดังนี้

- | | |
|-------------------------------|--|
| - พื้นที่เบ็ดเตล็ด | จำนวน ๗๖,๙๘๒.๕๒ ไร่ คิดเป็นร้อยละ ๑.๑๖ |
| - ดินในพื้นที่ดอนในเขตดินแห้ง | จำนวน ๒,๕๙๓,๒๖๔.๑๐ ไร่ คิดเป็นร้อยละ ๓๙.๑๕ |
| - ดินในพื้นที่ลาดชันสูง | จำนวน ๒,๓๐๓,๔๒๙.๕๙ ไร่ คิดเป็นร้อยละ ๓๔.๗๘ |
| - ดินในพื้นที่ราบลุ่ม | จำนวน ๑,๕๓๘,๙๓๒.๙๐ ไร่ คิดเป็นร้อยละ ๒๓.๒๓ |
| - กลุ่มชุดดินผสม | จำนวน ๑๑๐,๒๑๐.๙๖ ไร่ คิดเป็นร้อยละ ๑.๖๖ |

๑.๑.๒ ลักษณะภูมิอากาศ

๑) ฤดูกาลจังหวัดพิษณุโลก

ฤดูร้อน เริ่มประมาณกลางเดือนกุมภาพันธ์ถึงกลางเดือนพฤษภาคมมีอากาศร้อนอบอ้าว ทั่วไปโดยเฉพาะในเดือนเมษายน เป็นเดือนที่มีอากาศร้อนอบอ้าวมากที่สุดในรอบปี

ฤดูฝน เริ่มประมาณเดือนพฤษภาคมถึงกลางเดือนตุลาคม ซึ่งเป็นระยะที่ลมมรสุมตะวันตกเฉียงใต้ พัดปกคลุมประเทศไทย อากาศเริ่มชุ่มชื้นและมีฝนตกชุกตั้งแต่ประมาณกลางเดือนพฤษภาคมเป็นต้นไป เดือนที่มีฝนตกมากที่สุดคือเดือนสิงหาคม

ฤดูหนาว เริ่มประมาณกลางเดือนตุลาคมถึงกลางเดือนกุมภาพันธ์ ซึ่งเป็นช่วงที่ลมมรสุม ตะวันออกเฉียงเหนือพัดปกคลุมประเทศไทย อากาศโดยทั่วไปจะหนาวที่สุดคือเดือนธันวาคมและมกราคม

๒) ปริมาณน้ำฝน (ข้อมูล ๑๐ ปี)

จังหวัดพิษณุโลก มีปริมาณฝนเฉลี่ยประมาณ ๑,๑๐๐-๑,๓๐๐ มิลลิเมตร โดยมีปริมาณ น้ำฝนมากที่สุดในปี ๒๕๕๔ จำนวน ๑,๘๖๓.๓๐ มิลลิเมตร และในปี ๒๕๖๓ มีปริมาณน้ำฝนรวม (ตั้งแต่ ๑ มกราคม ถึง ๓๑ ธันวาคม ๒๕๖๓) จำนวน ๑,๑๔๘.๓๐ มิลลิเมตร โดยในเดือนสิงหาคมถึงกันยายน มีปริมาณน้ำฝนรวม ๒๑๔ ถึง ๒๖๕ มิลลิเมตร

ตารางที่ ๒.๑ ปริมาณน้ำฝนของจังหวัดพิษณุโลก (ข้อมูล ๑๐ ปี) ปี ๒๕๕๔ - ๒๕๖๓

ปี	มม.
๒๕๕๔	๑,๘๖๓.๓๐
๒๕๕๕	๑,๒๕๑.๘๐
๒๕๕๖	๑,๔๖๘.๙๐
๒๕๕๗	๑,๓๒๙.๔๐
๒๕๕๘	๘๙๓.๘๐
๒๕๕๙	๑,๓๘๐.๘๐
๒๕๖๐	๑,๖๒๐.๘๐
๒๕๖๑	๑,๑๘๙.๑๐
๒๕๖๒	๑,๓๑๗.๐๐
๒๕๖๓	๑,๑๔๘.๓๐

ที่มา : สถานีอุตุนิยมวิทยาพิษณุโลก

๓) อุณหภูมิและความชื้นสัมพัทธ์ (ข้อมูล ๑๐ ปี)

ตารางที่ ๒.๒ อุณหภูมิและความชื้นสัมพัทธ์สูงสุด - ต่ำสุด ปี ๒๕๕๔ - ๒๕๖๓

ปี	อุณหภูมิ (° C)			ความชื้นสัมพัทธ์ %		
	สูงสุด	ต่ำสุด	เฉลี่ยทั้งปี	สูงสุด	ต่ำสุด	เฉลี่ยทั้งปี
๒๕๕๔	๓๖.๘	๑๔.๗	๒๕.๗๕	๙๓	๓๐	๗๗.๐๘
๒๕๕๕	๓๙.๖	๑๕.๓	๒๗.๔๕	๙๕	๒๔	๗๕.๖๗
๒๕๕๖	๓๙.๔	๑๒.๐	๒๕.๗๐	๙๔	๒๕	๗๔.๗๕
๒๕๕๗	๓๙.๗	๑๐.๕	๒๕.๑๐	๙๓	๒๗	๗๔.๒๕
๒๕๕๘	๔๐.๔	๑๔.๔	๒๗.๔๐	๙๓	๒๐	๗๒.๐๐
๒๕๕๙	๔๒.๗	๑๐.๐	๒๖.๓๕	๙๕	๑๖	๗๑.๔๒
๒๕๖๐	๓๘.๖	๑๒.๕	๒๕.๕๕	๙๔	๒๖	๗๔.๘๓
๒๕๖๑	๓๙.๓	๑๖.๖	๒๗.๙๕	๙๓	๓๐	๗๕.๓๓
๒๕๖๒	๓๗.๒	๑๘.๖	๒๘.๒๗	๙๔	๒๙	๖๑.๕๐
๒๕๖๓	๓๗.๙	๑๙.๓	๓๓.๐๐	๙๓	๒๕	๗๕.๓๐

ที่มา : สถานีอุตุนิยมวิทยาพิษณุโลก

๑.๑.๓ แหล่งน้ำธรรมชาติ

๑) แม่น้ำ - แม่น้ำสายหลักสำคัญ ๔ สาย คือ แม่น้ำน่าน แม่น้ำแควน้อย แม่น้ำวังทอง และแม่น้ำยม ซึ่งไหลผ่านพื้นที่การเกษตรสำคัญในอำเภอต่าง ๆ อย่างทั่วถึง

๒) คลอง - จำนวน ๓๕๕ สาย

๓) บึง - หนอง บึงธรรมชาติ จำนวน ๑๕๗ แห่ง

ตารางที่ ๒.๓ แหล่งน้ำธรรมชาติจังหวัดพิษณุโลก

อำเภอ	แม่น้ำ ห้วยลำธาร คลองธรรมชาติ (สาย)	แม่น้ำ ห้วย ลำธาร คลองธรรมชาติที่ใช้ในฤดูแล้ง (สาย)	หนอง บึง (แห่ง)	หนอง บึงที่สามารถใช้ในฤดูแล้ง(แห่ง)
พรมพิราม	๒๓	-	๑๖	๒
บางกระทุ่ม	๔๙	-	๓๔	๑
เนินมะปราง	๘๔	๑๘	๕	๑
นครไทย	๕๖	๒๕	๓	๑
ชาติตระการ	๒๕	๙	๔	๑
บางระกำ	๒๕	๓	๕๐	๕
เมือง	๓๙	๓	๓๘	๕
วังทอง	๒๔	๑๓	๔	๑
วัดโบสถ์	๓๐	๓๐	๓	๒
รวม	๓๕๕	๑๐๑	๑๕๗	๑๙

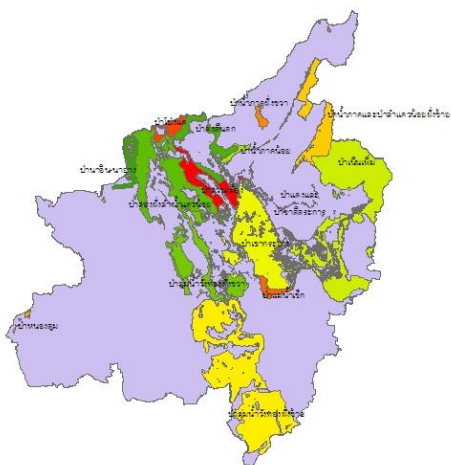
ที่มา : สำนักงานทรัพยากรน้ำภาค ๙/สำนักทรัพยากรน้ำบาดาล เขต ๗ กำแพงเพชร

๑.๑.๔ ทรัพยากรธรรมชาติที่สำคัญ

๑) ป่าสงวนแห่งชาติ ป่าลุ่มน้ำวังทองฝั่งซ้าย ป่าลุ่มน้ำวังทองฝั่งขวา ป่าเนินเพิ่ม ป่าสองฝั่งลำน้ำแควน้อย ป่าเขากระยาง และป่าสงวน อื่น ๆ รวมเนื้อที่ทั้งสิ้น ๑,๘๘๗,๔๖๙.๕๗ ไร่

ตารางที่ ๒.๔ ป่าสงวน

ที่	ชื่อป่าสงวนแห่งชาติ	เนื้อที่ (ไร่)
๑	ป่าลุ่มน้ำวังทองฝั่งขวา	๑๔๕,๕๔๙.๐๒
๒	ป่าลุ่มน้ำวังทองฝั่งซ้าย	๔๖๑,๘๘๙.๔๕
๓	ป่าเนินเพิ่ม	๔๑๗,๗๘๓.๕๘
๔	ป่าสองฝั่งลำน้ำแควน้อย	๒๑๘,๐๘๗.๘๐
๕	ป่าดงตีนตก	๖๖,๐๐๓.๑๓
๖	ป่าน้ำภาคและป่าลำแควน้อยฝั่งซ้าย	๑๐๘,๔๕๓.๑๗
๗	ป่าน้ำภาคฝั่งขวา	๑๔,๕๐๓.๗๖
๘	ป่าโป่งแค	๒๕,๕๓๗.๙๑
๙	ป่าสวนเมี่ยง	๘๒,๘๙๑.๑๖
๑๐	ป่าน้ำภาคน้อย	๑๓,๐๖๔.๗๒
๑๑	ป่านาอิน-นายาง	๓๗,๗๐๓.๕๖



ที่	ชื่อป่าสงวนแห่งชาติ	เนื้อที่ (ไร่)
๑๒	ป่าหนองตุม	๒,๘๖๒.๘๕
๑๓	ป่าแดงและป่าชาติตระการ	๓,๘๖๘.๙๗
๑๔	ป่าแม่น้ำเข็ก	๑๘,๙๔๗.๑๘
๑๕	ป่าเขากระยาง	๒๕๙,๙๖๗.๖๖
๑๖	ป่าลุ่มน้ำวังทองฝั่งขวา	๖,๒๙๘.๑๑
๑๗	พื้นที่ป่า ๒๔๘๔	๔,๐๕๗.๕๔
รวมทั้งสิ้น		๑,๘๘๗,๔๖๙.๕๗
ที่มา: ข้อมูล One Map : สำนักจัดการทรัพยากรป่าไม้ที่ ๔		

๒) อุทยานแห่งชาติ อุทยานแห่งชาติทุ่งแสลงหลวง อุทยานแห่งชาติภูหินร่องกล้า อุทยานแห่งชาติน้ำตกชาติตระการ อุทยานแห่งชาติภูสวนทราย อุทยานแห่งชาติภูสอยดาว รวมถึงมีเขตรักษาพันธุ์สัตว์ป่าภูเมี่ยง-ภูทอง เขตห้ามล่าสัตว์ป่าถ้ำผาทำพล เขตห้ามล่าสัตว์ป่าหนองน้ำขาว เขตห้ามล่าสัตว์ป่าเขาน้อย-เขาประดู่ รวมเนื้อที่ ทั้งสิ้น ๑,๖๓๗,๕๘๘ ไร่

ตารางที่ ๒.๕ ชื่ออุทยานแห่งชาติ

ที่	ชื่ออุทยานแห่งชาติ	เนื้อที่ (ไร่)
๑	อุทยานแห่งชาติทุ่งแสลงหลวง	๖๔๑,๖๓๓
๒	อุทยานแห่งชาติภูหินร่องกล้า	๑๓๒,๑๗๔
๓	อุทยานแห่งชาติน้ำตกชาติตระการ	๓๓๙,๔๗๐
๔	อุทยานแห่งชาติภูสวนทราย	๓๒๕
๕	อุทยานแห่งชาติภูสอยดาว	๗๒,๘๘๗
๖	เขตรักษาพันธุ์สัตว์ป่าภูเมี่ยง-ภูทอง	๓๖๑,๘๓๓
๗	เขตห้ามล่าสัตว์ป่าถ้ำผาทำพล	๑,๔๕๑
๘	เขตห้ามล่าสัตว์ป่าหนองน้ำขาว	๒๘๐
๙	เขตห้ามล่าสัตว์ป่าเขาน้อย-เขาประดู่	๘๗,๕๓๕
รวมทั้งสิ้น		๑,๖๓๗,๕๘๘
ที่มา: ข้อมูล One Map : สำนักจัดการทรัพยากรป่าไม้ที่ ๔		



๑.๒ ข้อมูลด้านการปกครองของจังหวัด

๑.๒.๑ การแบ่งเขตการปกครอง

ตารางที่ ๒.๖ การแบ่งเขตการปกครองของจังหวัด

อำเภอ	พื้นที่ (ตร.กม.)	ระยะทางถึง จังหวัด (กม.)	การปกครองส่วนภูมิภาค		การปกครองส่วนท้องถิ่น	
			ตำบล	หมู่บ้าน	เทศบาลนคร/ เมือง/ตำบล	อบต./อบจ.
เมือง	๗๕๐.๘๑	-	๒๐	๑๗๓	๑/๑/๓	๑๗/๑
วังทอง	๒,๒๒๐.๓๗๔	๑๗	๑๑	๑๖๘	๐/๐/๑	๑๑/๐
เนินมะปราง	๑,๕๘๖.๑๒๐	๗๕	๗	๗๗	๐/๐/๓	๕/๐
วัดโบสถ์	๙๓๖.๐๔	๓๐	๖	๖๑	๐/๐/๑	๖/๐
บางระกำ	๔๔๗.๐๓	๑๗	๑๑	๑๔๒	๐/๐/๕	๘/๐
บางกระทุ่ม	๘๓๒.๖๗	๓๕	๙	๘๗	๐/๐/๒	๗/๐
พรหมพิราม	๑,๓๒๖.๒๑	๔๐	๑๒	๑๒๓	๐/๐/๒	๑๒/๐
นครไทย	๑,๖๘๗.๐๕	๙๗	๑๑	๑๔๕	๐/๐/๒	๙/๐
ชาติตระการ	๑,๐๒๙.๕๕	๑๓๖	๖	๗๒	๐/๐/๑	๖/๐
รวม	๑๐,๘๑๕.๘๕๔	-	๙๓	๑,๐๔๘	๑/๑/๒๐	๘๑/๑

ที่มา : กรมการปกครอง, กรมการส่งเสริมการปกครองส่วนท้องถิ่น

๑.๒.๒ ข้อมูลประชากร

ตารางที่ ๒.๗ ครั้วเรือน/ประชากรจังหวัดพิษณุโลก

จำนวนประชากรจังหวัดพิษณุโลก				
อำเภอ	ชาย	หญิง	รวม	จำนวนครั้วเรือน
อำเภอเมืองพิษณุโลก	๑๓๗,๒๖๗	๑๔๖,๓๖๕	๒๘๓,๖๓๒	๑๔๐,๖๖๖
อำเภอนครไทย	๕๒,๘๘๖	๕๓,๒๘๒	๑๐๖,๑๖๘	๓๒,๕๖๘
อำเภอชาติตระการ	๒๐,๗๖๔	๒๐,๔๔๕	๔๑,๒๐๙	๑๔,๘๒๑
อำเภอบางระกำ	๔๕,๔๗๘	๔๗,๓๔๖	๙๒,๘๒๔	๓๓,๐๑๒
อำเภอบางกระทุ่ม	๒๒,๔๔๕	๒๓,๖๗๙	๔๖,๑๒๔	๑๖,๖๖๕
อำเภอพรหมพิราม	๔๑,๗๗๕	๔๓,๙๐๖	๘๕,๖๘๑	๓๒,๖๓๙
อำเภอวัดโบสถ์	๑๘,๔๓๔	๑๙,๑๕๘	๓๗,๕๙๒	๑๕,๐๙๔
อำเภอวังทอง	๕๘,๖๕๘	๖๐,๑๒๓	๑๑๘,๗๘๑	๔๔,๙๔๑
อำเภอเนินมะปราง	๒๘,๕๒๗	๒๘,๙๔๓	๕๗,๔๗๐	๒๑,๘๙๔
รวมทั้งสิ้น	๔๑๖,๒๓๔	๔๓๓,๒๔๗	๘๔๙,๔๘๑	๓๕๒,๓๐๐

ที่มา : สำนักบริหารการทะเบียน กรมการปกครอง กระทรวงมหาดไทย (ข้อมูล ณ วันที่ ๓๑ ธันวาคม ๒๕๖๓)

๑.๓ ข้อมูลด้านสังคมและวัฒนธรรม

๑) ด้านการศึกษา จังหวัดพิษณุโลกมีสถาบัน / สถานศึกษาทั้งภาครัฐและเอกชน ๕๐๘ แห่ง แยกเป็นแต่ละระดับดังนี้ ประถมศึกษา ๔๕๖ แห่ง มัธยมศึกษา ๔๗ แห่ง อาชีวศึกษา ๘ แห่ง อุดมศึกษา ๕ แห่ง ศึกษาพิเศษ ๑ แห่ง

๒) ด้านศาสนา จังหวัดพิษณุโลกมีศาสนสถานจำนวน ๕๕๒ แห่งจำแนกเป็น วัด ๕๓๔ วัด (มหานิกาย ๕๒๒ วัด / ธรรมยุต ๑๒ วัด) มัสยิด จำนวน ๑ แห่ง โบสถ์คริสต์ จำนวน ๑๖ แห่ง ประชากรที่นับถือศาสนาต่างๆ ดังนี้

- ศาสนาพุทธ จำนวน ๘๓๕,๔๗๓ คน คิดเป็นร้อยละ ๙๘.๙๓
- ศาสนาอิสลาม จำนวน ๑,๔๑๐ คน คิดเป็นร้อยละ ๐.๑๗
- ศาสนาคริสต์ จำนวน ๖,๙๘๘ คน คิดเป็นร้อยละ ๐.๘๓
- ศาสนาพราหมณ์ จำนวน ๒๙๕ คน คิดเป็นร้อยละ ๐.๐๔
- ศาสนาฮินดู จำนวน ๑๒๒ คน คิดเป็นร้อยละ ๐.๐๑
- ศาสนาซิกข์ จำนวน ๗๘ คน คิดเป็นร้อยละ ๐.๐๐๐๘
- ศาสนาอื่นๆ จำนวน ๑,๔๑๐ คน คิดเป็นร้อยละ ๐.๐๒

๑.๔ ข้อมูลโครงสร้างพื้นฐานและสาธารณูปโภค

๑.๔.๑ การคมนาคมขนส่ง

จากลักษณะทางภูมิศาสตร์ทำให้จังหวัดพิษณุโลกเป็นจุดศูนย์กลางในด้านคมนาคมของภูมิภาคอินโดจีน โดยเป็นจุดเชื่อมต่อระหว่างภาคกลางกับภาคเหนือ รวมทั้งภาคเหนือกับภาคตะวันออกเฉียงเหนือด้วย จังหวัดพิษณุโลกจึงได้รับการขนานนามว่าเป็น "เมืองบริการสี่แยกอินโดจีน" โดยสามารถเดินทางได้โดยทางหลวงแผ่นดินหมายเลข ๑๒ (แม่สอด-มุกดาหาร) ทางหลวงแผ่นดินหมายเลข ๑๑ (อินทร์บุรี-เชียงใหม่) และทางหลวงแผ่นดินหมายเลข ๑๑๗ (พิษณุโลก-นครสวรรค์) โดยทางหลวงทั้ง ๓ สายเชื่อมโยงกันด้วยโครงข่ายทางหลวงแผ่นดินหมายเลข ๑๒๖ (ถนนวงแหวนรอบเมืองพิษณุโลก) โดยทั้งนี้จังหวัดพิษณุโลกมีสถานีขนส่งผู้โดยสาร ๒ แห่ง ได้แก่

๑) สถานีขนส่งผู้โดยสารแห่งที่ ๑ ตั้งอยู่ในตัวเมือง สำหรับรถโดยสารที่วิ่งบริเวณจังหวัดที่ใกล้เคียง

๒) สถานีขนส่งผู้โดยสารแห่งที่ ๒ ตั้งอยู่บริเวณสี่แยกอินโดจีน เป็นสถานีขนส่งผู้โดยสารที่มีขนาดใหญ่ที่สุดในภาคเหนือ ก่อสร้างบนเนื้อที่ ๑๐ ไร่ ๑๒ ตารางวา รองรับรถโดยสารที่มีเส้นทางผ่านจังหวัดพิษณุโลก รวม ๒๐ เส้นทาง มีลานจอดรถสำหรับจอดรถโดยสารทั้งหมด ๔๐ ช่อง แบ่งเป็นอาคารสถานีฯ หลังใหญ่ จำนวน ๒๐ ช่อง อาคารสถานีฯ หลังเล็ก จำนวน ๒๐ ช่อง มีช่องจำหน่ายตั๋ว ๒๗ ช่อง มีสถานที่จอดรถสำหรับประชาชนจำนวน ๑๐๐ ช่อง มีการจัดสถานที่นั่งรอรถ สำหรับพระภิกษุและประชาชนอย่างเพียงพอ

นอกจากการคมนาคมทางรถยนต์แล้ว การเดินทางมาจังหวัดพิษณุโลกยังสามารถมาด้วยรถไฟ หรือเครื่องบิน โดยที่ท่าอากาศยานพิษณุโลก มีเครื่องบินมีสายการบินนกแอร์ ไทยแอร์เอเชีย ไทยไลอ้อนแอร์ มีเที่ยวบินมาลงท่าอากาศยานพิษณุโลกทุกวัน ส่วนการเดินทางภายในตัวจังหวัด จะมีรถโดยสารสองแถวสีม่วง กับรถโดยสารประจำทางมินิบัสสีม่วง วิ่งให้บริการหลายสาย

๑.๔.๒ ไฟฟ้า

จังหวัดพิษณุโลก มีจำนวนผู้ใช้ไฟฟ้า จำนวน ๒๔๘,๑๙๙ ราย กระแสไฟฟ้าใช้ทั้งสิ้น ๗๗,๑๗๓,๔๐๓ ล้านกิโลวัตต์/ ชั่วโมง และมีโรงไฟฟ้าจำนวน ๕ แห่ง ได้แก่

- ๑) บริษัท น้ำตาลพิษณุโลก จำกัด ขนาดกำลังการผลิต ๒๑ MW
- ๒) บริษัท พิษณุโลกผลิตไฟฟ้า จำกัด ขนาดกำลังการผลิต ๒๐ MW
- ๓) บริษัท อีเอ โซล่า พิษณุโลก จำกัด ขนาดกำลังการผลิต ๑๓๓.๙๒ MW
- ๔) โรงไฟฟ้าพลังน้ำเขื่อนแควน้อยบำรุงแดน ขนาดกำลังการผลิต ๓๐ MW
- ๕) โรงไฟฟ้าพลังน้ำเขื่อนเรศวร ขนาดกำลังการผลิต ๘.๒๓ MW

๑.๔.๓ ข้อมูลด้านกักกันของจังหวัด

จังหวัดพิษณุโลก มีด่านกักกันปศุสัตว์ จำนวน ๑ จุด ตั้งอยู่ที่อำเภอนครไทย ที่ตั้งสำนักงานสำนักงานด่านกักกันสัตว์พิษณุโลก ถนนสนามบิน ตำบลในเมือง อำเภอเมืองพิษณุโลก จังหวัดพิษณุโลก รหัสไปรษณีย์ ๖๕๐๐๐ ประเภทด่านชายแดน

๑.๔.๔ ข้อมูลโครงสร้างพื้นฐานและสาธารณูปโภคอื่น ๆ ที่เกี่ยวข้อง

สาธารณสุข จังหวัดพิษณุโลกมีสถานบริการที่หลากหลาย ตั้งแต่สถานอนามัย ศูนย์สุขภาพชุมชน คลินิก โรงพยาบาลรัฐ โรงพยาบาลทหาร โรงพยาบาลเอกชน และโรงพยาบาลระดับมหาวิทยาลัย โดยมีโรงพยาบาลศูนย์สังกัดกระทรวงสาธารณสุขประจำจังหวัดและประจำภูมิภาคภาคเหนือตอนล่างคือ โรงพยาบาลพุทธชินราช พิษณุโลก และมีโรงพยาบาลมหาวิทยาลัยในสังกัดกระทรวงศึกษาธิการ ซึ่งเป็นโรงพยาบาลระดับตติยภูมิขั้นสูงของภูมิภาคภาคเหนือตอนล่างก็คือ โรงพยาบาลมหาวิทยาลัยนเรศวร นอกจากนี้ยังมีโรงพยาบาลในสังกัดกระทรวงกลาโหม คือ โรงพยาบาลค่ายสมเด็จพระนเรศวรมหาราช และโรงพยาบาลกองบิน ๔๖

ประปา จังหวัดพิษณุโลก มีอัตราการกำลังการผลิต ๑,๐๙๐ ลูกบาศก์เมตรต่อชั่วโมงปริมาณน้ำที่ผลิตได้ ๒๖,๑๖๐ ลูกบาศก์เมตรต่อวัน ปริมาณน้ำที่จำหน่ายแก่ผู้ใช้ ๑ ๒,๘๕๙ ลูกบาศก์เมตรต่อวัน

การไปรษณีย์ จังหวัดพิษณุโลกมีที่ทำการไปรษณีย์กระจายอยู่ทุกอำเภอ รวม ๑๕ แห่ง และมีเคาน์เตอร์ไปรษณีย์ ๓ แห่ง คือ เคาน์เตอร์บริการไปรษณีย์ มหาวิทยาลัยนเรศวร เคาน์เตอร์บริการไปรษณีย์บรมไตรโลกนาถ และ เคาน์เตอร์บริการไปรษณีย์สี่แยกอินโดจีน และไปรษณีย์เคลื่อนที่ ๑ แห่ง

โทรศัพท์ จังหวัดพิษณุโลกมีชุมสายโทรศัพท์ ๙๖ แห่ง จำนวน หมายเลขโทรศัพท์ทั้งสิ้น ๕๓,๒๙๔ เลขหมาย โดยเปิดใช้งาน ๓๑,๓๔๓ เลขหมาย

๑.๕ ข้อมูลด้านเศรษฐกิจของจังหวัด

สภาพเศรษฐกิจโดยทั่วไป

สำนักงานคลังจังหวัดพิษณุโลก ประเมินเศรษฐกิจจังหวัดพิษณุโลกปี ๒๕๖๔ ขยายตัวร้อยละ ๒.๐ (กรอบประมาณการร้อยละ ๐.๘ - ๓.๑) จากแรงส่งของภาคบริการและการบริโภคภาคเอกชน ซึ่งได้รับผลกระทบเชิงบวกจากมาตรการกระตุ้นเศรษฐกิจของภาครัฐ ประกอบกับการใช้จ่ายภาครัฐ ที่คงมาตรการเร่งรัดการใช้จ่ายเงินงบประมาณอย่างต่อเนื่อง อย่างไรก็ตามจากการระบาดของ COVID-19 รอบใหม่ได้เพิ่มความเสี่ยงต่อความไม่แน่นอน อันอาจส่งผลให้ความสมดุลของการฟื้นตัวทางเศรษฐกิจขาดความต่อเนื่อง

๑.๑ การขยายตัวทางเศรษฐกิจ

เศรษฐกิจจังหวัดพิษณุโลกในปี ๒๕๖๔ คาดว่าจะขยายตัวอย่างค่อยเป็นค่อยไปที่ร้อยละ ๒.๐ (ช่วงคาดการณ์ที่ร้อยละ ๐.๘-๓.๑) ฟื้นตัวจากปีก่อนที่หดตัวร้อยละ -๐.๘ สมมติฐานหลักของการขยายตัวมาจาก

ภาคบริการและการบริโภคภาคเอกชน ที่ได้รับปัจจัยสนับสนุนทั้งทางตรงและทางอ้อมจากมาตรการภาครัฐ โดยเฉพาะโครงการเราชนะ ซึ่งจังหวัดพิษณุโลกมีผู้ได้รับสิทธิเราชนะจำนวน ๔๔๗,๙๗๗ ราย คิดเป็นจำนวนเงินกว่า ๓,๑๓๕.๘ ล้านบาท กระจายสู่ระบบเศรษฐกิจของจังหวัด ประกอบกับการเบิกจ่ายงบประมาณภาครัฐซึ่งพระราชบัญญัติงบประมาณรายจ่ายประจำปีงบประมาณ พ.ศ. ๒๕๖๔ มีผลใช้บังคับเร็วกว่าปีก่อนถึง ๕ เดือน ทำให้กระบวนการจัดซื้อจัดจ้างและการเบิกจ่ายได้รวดเร็วยิ่งขึ้น ตลอดจนความคืบหน้าของการฉีดวัคซีนโควิดในประเทศคาดว่าจะส่งผลดีต่อการเดินทางและการท่องเที่ยวในช่วงครึ่งปีหลัง อย่างไรก็ตามผลกระทบจากการแพร่ระบาดของ COVID-19 ในปีก่อน และความเปราะบางของตลาดแรงงาน (การว่างงานที่ยังคงอยู่ในระดับสูง รอยแผลเป็นทางเศรษฐกิจ (scarring effects) ให้กับระบบเศรษฐกิจของจังหวัด โดยเฉพาะธุรกิจ SMEs และภาคครัวเรือน รวมถึงการแพร่ระบาดของ COVID-19 รอบใหม่ ได้เพิ่มความเสี่ยงต่อความไม่แน่นอนอันอาจส่งผลให้ความสมดุลของการฟื้นตัวทางเศรษฐกิจขาดความต่อเนื่อง

ด้านอุปทาน (การผลิต) คาดว่าจะขยายตัวร้อยละ ๒.๒ (ช่วงคาดการณ์ที่ร้อยละ ๑.๑ - ๓.๓) ฟื้นตัวจากปีก่อนที่หดตัวร้อยละ -๐.๕ พิจารณาจากภาคเกษตรกรรมมีทิศทางขยายตัวร้อยละ ๑.๐ (ช่วงคาดการณ์ที่ร้อยละ -๐.๑ ถึง ๒.๑) พลิกกลับมาฟื้นตัวจากฐานที่ติดลบปีก่อน ผลผลิตโดยรวมจะขยายตัวได้บ้างแต่ไม่มากนัก ส่วนหนึ่งเกษตรกรได้รับแรงสนับสนุนจากโครงการประกันรายได้รวมถึงเงินสนับสนุนค่าบริหารจัดการและพัฒนาคุณภาพผลผลิตที่คงอยู่ จูงใจให้เกษตรกรเพาะปลูกข้าวและข้าวโพดต่อไป ประกอบกับการบริหารจัดการน้ำเพื่อการเกษตรของหน่วยงานที่เกี่ยวข้องอย่างมีประสิทธิภาพ จะเป็นแรงหนุนสำหรับเกษตรกรอีกทางหนึ่งส่งผลดีต่อรายได้เกษตรกรเพิ่มขึ้นในทิศทางเดียวกันที่คาดว่าจะขยายตัวร้อยละ ๒.๑ (ช่วงคาดการณ์ที่ร้อยละ -๐.๒ ถึง ๔.๔) ภาคอุตสาหกรรมคาดว่าจะขยายตัวร้อยละ ๐.๘ (ช่วงคาดการณ์ที่ร้อยละ -๐.๓ ถึง ๑.๙) ซึ่งทิศทางของการฟื้นตัวจะมาจากจำนวนโรงงานและทุนจดทะเบียนอุตสาหกรรมที่เพิ่มขึ้นจากฐานที่ต่ำมากในปี ๒๕๖๓ อย่างไรก็ตามเป็นการฟื้นตัวที่มีเงื่อนไขและระยะเวลาที่แตกต่างกันในแต่ละประเภทอุตสาหกรรม ขณะที่ปริมาณการใช้ไฟฟ้าในการผลิตภาคอุตสาหกรรมคาดว่าจะลดลงเล็กน้อยตามอุปสงค์สินค้าภายในที่ยังคงอ่อนแอ ภาคบริการคาดว่าจะขยายตัวร้อยละ ๓.๙ (ช่วงคาดการณ์ที่ร้อยละ ๒.๘ - ๕.๐) จากปริมาณจำนวนสินค้าที่เพิ่มขึ้นสะท้อนจากการจัดเก็บภาษีมูลค่าเพิ่มร้านค้าส่งค้าปลีกเพิ่มขึ้น โดยได้รับผลกระทบเชิงบวกจากมาตรการภาครัฐ บริการด้านตัวกลางทางการเงินเพิ่มขึ้นตามปริมาณเงินฝากสะสมทั้งในส่วนของธนาคารเฉพาะกิจของรัฐ และธนาคารพาณิชย์ จากพฤติกรรมระยะมัตระวังการใช้จ่ายเงินของผู้มีเงินได้ส่งผลทำให้เงินฝากเพิ่มขึ้น ขณะที่จำนวนผู้มาเยี่ยมเยือนจังหวัดค่อยๆ ฟื้นตัว ภายหลังภาวะตื่นตระหนกจาก COVID-19 คลายตัวลง

ด้านอุปสงค์ (การใช้จ่าย) คาดว่าจะขยายตัวร้อยละ ๑.๘ (ช่วงคาดการณ์ที่ร้อยละ ๐.๗-๒.๙) ฟื้นตัวจากปีก่อนที่หดตัวร้อยละ -๑.๓ โดยการบริโภคภาคเอกชน คาดว่าจะขยายตัวร้อยละ ๒.๗ (ช่วงคาดการณ์ที่ร้อยละ ๑.๖-๓.๘) พิจารณาจากยอดจัดเก็บภาษีมูลค่าเพิ่มรวม มีแนวโน้มเพิ่มขึ้นจากแรงส่งของการขยายมาตรการกระตุ้นการใช้จ่าย การเพิ่มกำลังซื้อในรูปแบบเงินให้เปล่า (Cash handout) และมีแนวโน้มที่จะเห็น “คนละครึ่งเฟส๓” ในช่วงถัดไป ประกอบกับจำนวนรถยนต์นั่งส่วนบุคคลและรถจักรยานยนต์จดทะเบียนใหม่ มีแนวโน้มเพิ่มขึ้นได้จากปีก่อน สอดคล้องปัจจัยดอกเบี้ยอยู่ในระดับต่ำและโปรโมชันต่างๆ จูงใจผู้ซื้อ การลงทุนภาคเอกชน คาดว่าจะขยายตัวร้อยละ ๑.๕ (คาดการณ์ที่ร้อยละ ๐.๔ - ๒.๗) ตามจำนวนสินเชื่อเพื่อการลงทุน มีแนวโน้มเพิ่มขึ้น โดยคาดว่าสถาบันการเงินต้องปล่อยสินเชื่อเพื่อประกอบธุรกิจให้เดินต่อไปได้มากขึ้น ทั้งการปรับเงินใหม่ของมาตรการ Soft loan และการใช้เครื่องมือการกำกับความเสี่ยงของบรรษัทประกันสินเชื่อขนาดย่อม (บสย.) เข้ามาเพื่อส่งผ่านสภาพคล่องไปยังธุรกิจ SMEs มากขึ้น ตลอดจนการที่คณะกรรมการกำหนดนโยบาย

การเงิน (กนง.) คงอัตราดอกเบี้ยนโยบายไว้ที่ร้อยละ ๐.๕ และการส่งสัญญาณให้ธนาคารดำเนินมาตรการทางการเงินแบบผ่อนคลายจะช่วยให้ต้นทุนทางการเงินของกิจการไม่เพิ่มสูงขึ้นจนเกินไป การใช้จ่ายภาครัฐคาดว่าจะขยายตัวร้อยละ ๓.๘ (ช่วงคาดการณ์ที่ร้อยละ ๒.๗ - ๕.๐) ผลจากพระราชบัญญัติงบประมาณรายจ่ายประจำปีงบประมาณ ๒๕๖๔ มีผลใช้บังคับเร็วกว่าปีก่อนถึง ๕ เดือน ช่วยให้กระบวนการจัดซื้อจัดจ้างและการเบิกจ่ายได้รวดเร็วยิ่งขึ้น ตลอดจนเม็ดเงินเพิ่มเติมจาก พรก.เงินกู้ ๑ ล้านล้านบาท ในส่วนของวงเงินเพื่อการฟื้นฟูฯ จะเป็นส่วนสำคัญให้เงินงบประมาณลงสู่ระบบเศรษฐกิจจังหวัดมากยิ่งขึ้นทั้งรายจ่ายประจำและรายจ่ายลงทุน

๑.๒ ด้านเสถียรภาพเศรษฐกิจภายในจังหวัดพิษณุโลก

เสถียรภาพเศรษฐกิจภายในจังหวัดพิษณุโลก อยู่ในเกณฑ์ปกติ โดยอัตราเงินเฟ้อทั่วไปในปี ๒๕๖๔ คาดว่ามีทิศทางเพิ่มขึ้นที่ระดับร้อยละ ๑.๑ (ช่วงคาดการณ์ที่ร้อยละ -๐.๐๒ ถึง ๒.๒) สาเหตุสำคัญจากทิศทางราคาน้ำมันภายในประเทศปรับตัวเพิ่มขึ้นจากปีก่อนส่งผ่านไปยังต้นทุนการผลิตสินค้าและบริการ และต้นทุนค่าใช้จ่ายเดินทางส่วนบุคคลสูงขึ้นได้ ตลอดจนระดับราคาอาหารสดเพิ่มขึ้นอย่างต่อเนื่องในกลุ่มข้าว แป้ง และผลิตภัณฑ์จากแป้ง กลุ่มผักและผลไม้ และกลุ่มเนื้อสัตว์ สอดคล้องกับการฟื้นตัวของเศรษฐกิจและกำลังซื้อภายในจังหวัด ในส่วนของจำนวนผู้มีงานทำปรับตัวเพิ่มขึ้นโดยคาดว่าจะมีจำนวนประมาณ ๔๗๐,๓๖๔ คน เพิ่มขึ้นจากปีก่อนประมาณ ๓,๒๕๔ คน หรือคิดเป็นการขยายตัวร้อยละ ๐.๗ (ช่วงคาดการณ์ที่ร้อยละ ๐.๓ - ๑.๑)

ปัจจัยสนับสนุนเศรษฐกิจในปี ๒๕๖๔ ของจังหวัดพิษณุโลก

๑. พระราชบัญญัติงบประมาณรายจ่ายประจำปีงบประมาณ ๒๕๖๔ มีผลใช้บังคับเร็วกว่าปี ๒๕๖๓ ส่งผลดีต่อกระบวนการจัดซื้อจัดจ้างและการเบิกจ่ายเงินงบประมาณทั้งรายจ่ายประจำและรายจ่ายลงทุน
๒. การคงไว้ซึ่งมาตรการเพื่อบรรเทาค่าครองชีพผ่านบัตรสวัสดิการแห่งรัฐ และโครงการประกันรายได้เกษตรกร ซึ่งจะช่วยรักษากำลังซื้อของเศรษฐกิจฐานราก
๓. มาตรการเยียวยาผู้ได้รับผลกระทบจากการแพร่ระบาดของ COVID-19 ของรัฐบาลทั้งในส่วนของประชาชนและผู้ประกอบการ
๔. ผู้บริหารระดับสูงของจังหวัดให้ความสำคัญต่อการดำเนินมาตรการเร่งรัดการเบิกจ่ายงบประมาณของส่วนราชการ
๕. การเริ่มจัดสรรวัคซีนโควิด-19 ให้แก่ประชาชนจะส่งผลดีต่อความเชื่อมั่นและลดความกังวลต่อการดำเนินกิจกรรมทางเศรษฐกิจ

ปัจจัยเสี่ยงเศรษฐกิจในปี ๒๕๖๔ ของจังหวัดพิษณุโลก

๑. การแพร่ระบาดของโรคติดเชื้อไวรัสโคโรนา 2019 (COVID-19) ที่อาจเกิดขึ้นอีกครั้ง ส่งผลกระทบต่อความต่อเนื่องของการฟื้นตัวทางเศรษฐกิจ โดยเฉพาะภาคธุรกิจ SMEs ที่มีความเปราะบางสูงจากการขาดเงินทุนหมุนเวียน
๒. ความเสี่ยงจากภาวะแล้งที่อาจเกิดขึ้นเนื่องจากระดับน้ำในเขื่อนยังอยู่ในระดับต่ำ และปัญหาการระบาดของแมลงศัตรูพืชจากภาวะภัยแล้ง ซึ่งจะส่งผลกระทบต่อปริมาณผลผลิตพืชเศรษฐกิจสำคัญของจังหวัด
๓. พฤติกรรมการออมจากการกลัวความเสี่ยงในอนาคต (precautionary saving) สะท้อนว่าประชาชนส่วนใหญ่มีการเน้นเก็บออมในช่วงเวลาวิกฤตเนื่องจากยังกลัวความเสี่ยงในอนาคต ซึ่งพฤติกรรมดังกล่าวจะเป็นอุปสรรคขัดขวางการฟื้นตัวของเศรษฐกิจ เพราะประชาชนจะลดการใช้จ่ายและทำให้เม็ดเงินหมุนเวียนในระบบเศรษฐกิจน้อยลง

๔. หนี้ครัวเรือนมีแนวโน้มขยายตัวขึ้นมาอยู่ที่กรอบร้อยละ ๘๙.๐ - ๙๑.๐ ต่อ GDP (ศูนย์วิจัยกสิกรไทย) อาจส่งผลกระทบต่อความสามารถในการชำระหนี้ของภาคครัวเรือนและกระทบต่อการปล่อยสินเชื่อของสถาบันการเงิน บั่นทอนกำลังซื้อภาคประชาชน และอาจส่งผลกระทบต่อเสถียรภาพทางเศรษฐกิจจังหวัดในระยะยาว

ตารางที่ ๒.๘ ตารางสรุปสมมติฐานและผลการประมาณการเศรษฐกิจจังหวัดพิษณุโลก ปี 2564

	๒๕๖๒	๒๕๖๓ ^E	๒๕๖๔ ^F (ณ มีนาคม ๒๕๖๔)	
			เฉลี่ย	ช่วง
สมมติฐานหลัก				
สมมติฐานภายนอก				
๑) ปริมาณผลผลิต : ข้าว (ร้อยละต่อปี)	-๙.๔	-๑๒.๘	-๐.๔	-๑.๕ ถึง ๐.๗
๒) ปริมาณผลผลิต : ข้าวโพดเลี้ยงสัตว์ (ร้อยละต่อปี)	๒๔.๔	-๑๕.๗	๖.๘	๕.๗ - ๗.๙
๓) ราคาที่เกษตรกรขายได้เฉลี่ย : ข้าว (บาทต่อตัน)	๗,๗๗๙	๗,๕๘๔	๗,๗๔๔	๗,๖๕๙ - ๗,๘๓๐
๔) ราคาที่เกษตรกรขายได้เฉลี่ย : ข้าวโพดเลี้ยงสัตว์ (บาทต่อตัน)	๗,๘๐๘	๗,๐๒๓	๗,๒๕๔	๗,๑๗๕ - ๗,๓๓๓
๕) จำนวนโรงงานอุตสาหกรรม (แห่ง)	๔๒๖	๔๔๑	๔๔๓	๔๓๘ - ๔๔๘
๖) ปริมาณการใช้ไฟฟ้าภาคอุตสาหกรรม (ร้อยละต่อปี)	๑.๗	-๐.๑	-๐.๕	- ๑.๖ ถึง ๐.๖
๗) ยอดขายสินค้าทั้งปลีกและส่ง (ร้อยละต่อปี)	๔.๖	๑๓.๑	๕.๒	๔.๐ - ๖.๓
๘) จำนวนผู้โดยสารผ่านสนามบิน (คน)	๗๐๕,๓๔๕	๓๗๗,๒๒๖	๔๑๑,๕๕๔	๔๐๗,๓๑๐ - ๔๑๕,๗๙๗
๙) ภาษีมูลค่าเพิ่มที่จัดเก็บได้ (ร้อยละต่อปี)	๕.๓	๔	๒.๓	๑.๒ - ๓.๔
๑๐) จำนวนรถยนต์นั่งส่วนบุคคลจดทะเบียนใหม่ (คัน)	๖,๗๓๔	๕,๔๖๒	๕,๖๗๙	๕,๖๑๘ - ๕,๗๔๑
๑๑) จำนวนรถจักรยานยนต์จดทะเบียนใหม่ (คัน)	๑๖,๗๐๗	๑๖,๑๑๕	๑๖,๕๗๙	๑๖,๓๙๗ - ๑๖,๗๖๑
๑๒) สินเชื่อเพื่อการลงทุน (ล้านบาท)	๑๘,๓๙๓	๑๘,๓๕๓	๑๘,๘๑๒	๑๘,๖๐๖ - ๑๙,๐๑๙
สมมติฐานด้านนโยบาย				
๑๓) รายจ่ายประจำ (ล้านบาท)	๒๔,๙๕๗	๒๕,๘๒๘	๒๖,๖๘๒	๒๖,๓๙๑ - ๒๖,๙๗๒
(ร้อยละต่อปี)	๒.๖	๓.๕	๓.๓	๒.๒ - ๔.๔
๑๔) รายจ่ายลงทุน (ล้านบาท)	๖,๔๖๓	๖,๑๑๙	๖,๔๙๙	๖,๔๓๐ - ๖,๕๖๘
(ร้อยละต่อปี)	-๓.๕	-๕.๓	๖.๒	๕.๑ - ๗.๓
ผลการประมาณการ				
๑) อัตราการขยายตัวทางเศรษฐกิจ (ร้อยละต่อปี)	๑	-๐.๘	๒	๐.๘ - ๓.๑
๒) อัตราการขยายตัวด้านอุปทาน (ร้อยละต่อปี)	๐.๗	-๐.๕	๒.๒	๑.๑ - ๓.๓
๓) อัตราการขยายตัวของภาคเกษตรกรรม (ร้อยละต่อปี)	-๐.๒	-๖.๑	๑	-๐.๑ ถึง ๒.๑
๔) อัตราการขยายตัวของภาคอุตสาหกรรม (ร้อยละต่อปี)	๑	-๓.๗	๐.๘	-๐.๓ ถึง ๑.๙
๕) อัตราการขยายตัวของภาคบริการ (ร้อยละต่อปี)	๒.๒	๒.๘	๓.๙	๒.๘ - ๕.๐
๖) อัตราการขยายตัวทางด้านอุปสงค์ (ร้อยละต่อปี)	๑.๓	-๑.๓	๑.๘	๐.๗ - ๒.๙
๗) อัตราการขยายตัวของการบริโภคภาคเอกชน (ร้อยละต่อปี)	๐.๘	-๐.๘	๒.๗	๑.๖ - ๓.๘
๘) อัตราการขยายตัวของการลงทุนภาคเอกชน (ร้อยละต่อปี)	๒.๓	-๒.๑	๑.๕	๐.๔ - ๒.๗
๙) อัตราการขยายตัวของการใช้จ่ายภาครัฐบาล (ร้อยละต่อปี)	๑.๖	๒.๑	๓.๘	๒.๗ - ๕.๐
๑๐) อัตราการขยายตัวของการรายได้เกษตรกร (ร้อยละต่อปี)	-๒.๔	-๙.๒	๒.๑	-๐.๒ ถึง ๔.๔
๑๑) อัตราเงินเฟ้อ (ร้อยละต่อปี)	๐.๕	-๑.๕	๑.๑	-๐.๐๒ ถึง ๒.๒
๑๒) จำนวนผู้มีงานทำ (คน)	๔๘๐,๑๖๕	๔๖๗,๑๑๐	๔๗๐,๓๖๔	๔๖๘,๔๙๖ - ๔๗๒,๒๓๒
เปลี่ยนแปลง (คน)	-๕,๕๔๙	-๑๓,๐๕๕	๓,๒๕๔	๑,๓๘๖ - ๕,๑๒๒

E = Estimate : การประมาณการ

F = Forecast : การพยากรณ์

ที่มา : กลุ่มงานบริหารการคลังและเศรษฐกิจ สำนักงานคลังจังหวัดพิษณุโลก (ปรับปรุง : มีนาคม ๒๕๖๔)

ผลิตภัณฑ์มวลรวมของจังหวัด (GPP)

ภาคการเกษตร		มูลค่าปี ๒๕๖๐ (ล้านบาท)	มูลค่าปี ๒๕๖๑ (ล้านบาท)	มูลค่าปี ๒๕๖๒ (ล้านบาท)
๑	เกษตรกรรม การป่าไม้ และการประมง	๒๔,๙๓๖	๒๖,๔๘๐	๒๖,๔๑๑
นอกภาคการเกษตร		มูลค่าปี ๒๕๖๐ (ล้านบาท)	มูลค่าปี ๒๕๖๑ (ล้านบาท)	มูลค่าปี ๒๕๖๒ (ล้านบาท)
๒	เหมืองแร่และการเหมืองหิน	๑๖๖	๑๗๐	๑๕๖
๓	การผลิตอุตสาหกรรม	๘,๕๐๙	๙,๑๐๐	๙,๕๐๖
๔	ไฟฟ้า ก๊าซ และระบบปรับอากาศ	๒,๔๔๑	๒,๐๗๕	๒,๑๙๙
๕	การประปา และการจัดการของเสีย	๑๙๐	๑๘๐	๒๔๕
๖	การก่อสร้าง	๕,๑๐๑	๔,๗๒๒	๔,๘๘๒
๗	การขายส่ง การขายปลีก และการซ่อมแซมยานยนต์	๑๒,๑๗๐	๑๓,๔๐๐	๑๓,๙๗๐
๘	การขนส่ง สถานที่เก็บสินค้า	๑,๕๑๐	๑,๙๘๔	๒,๐๘๑
๙	ที่พักแรมและบริการด้านอาหาร	๙๑๔	๑,๐๒๖	๑,๑๒๕
๑๐	ข้อมูลข่าวสารและการสื่อสาร	๖๗๖	๗๖๓	๙๑๐
๑๑	การเงินและการประกันภัย	๖,๕๖๗	๖,๗๐๑	๖,๙๗๕
๑๒	กิจกรรมเกี่ยวกับบอสังหาริมทรัพย์	๓,๙๗๙	๔,๒๑๓	๔,๒๗๒
๑๓	กิจกรรมวิชาชีพ วิทยาศาสตร์และกิจกรรมวิชาการ	๓๖๔	๓๗๗	๕๓๖
๑๔	กิจกรรมการบริหารและบริการสนับสนุนอื่น ๆ	๕๙๑	๖๒๘	๖๒๓
๑๕	การบริหารราชการ การป้องกันประเทศ ฯ	๙,๔๐๔	๑๐,๐๐๐	๑๐,๓๓๗
๑๖	การศึกษา	๑๒,๐๘๑	๑๑,๕๔๕	๑๒,๑๒๖
๑๗	กิจกรรมด้านสุขภาพ	๓,๘๐๔	๔,๑๓๒	๔,๒๑๗
๑๘	ศิลปะ ความบันเทิงและนันทนาการ	๒๙๐	๓๓๙	๔๒๐
๑๙	กิจกรรมบริการด้านอื่น ๆ	๖๔๖	๗๑๙	๗๙๖
ผลิตภัณฑ์มวลรวมจังหวัด (GPP)		๙๔,๓๓๖	๙๘,๕๕๔	๑๐๑,๗๘๘
GDP ต่อหัว (บาท)		๑๐๕,๒๑๓	๑๐๙,๙๓๙	๑๑๓,๕๙๓
จำนวนประชากร (๑,๐๐๐ คน)		๘๙๗	๘๙๖	๘๙๖

ที่มา : สำนักงานสภาพัฒนาการเศรษฐกิจและสังคมแห่งชาติ, 11 พฤษภาคม 2564

๒. ข้อมูลด้านการเกษตรที่สำคัญของจังหวัด

๒.๑ ครุฑเรือเกษตรและแรงงานภาคเกษตร

ตารางที่ ๒.๙ จำนวนครุฑเรือเกษตรกรรมและจำนวนแรงงานภาคเกษตรของจังหวัดพิษณุโลก

อำเภอ	จำนวนครุฑเรือ	จำนวนครุฑเรือเกษตรกรรม	ร้อยละจำนวนครุฑเรือเกษตร/ครุฑเรือทั้งหมด	จำนวนแรงงานภาคเกษตร
อำเภอเมืองพิษณุโลก	๑๔๐,๖๖๖	๑๑,๔๐๐	๘.๑๐	๒๐,๕๒๐
อำเภอนครไทย	๓๒,๕๖๘	๑๕,๕๘๖	๔๗.๘๖	๒๘,๐๔๕
อำเภอชาติตระการ	๑๔,๘๒๑	๗,๗๙๐	๕๒.๕๖	๑๔,๐๒๒
อำเภอบางระกำ	๓๓,๐๑๒	๑๐,๗๐๙	๓๒.๔๔	๑๙,๒๗๔
อำเภอบางกระทุ่ม	๑๖,๖๖๕	๘,๑๖๗	๔๙.๐๑	๑๔,๗๐๑
อำเภอพรหมพิราม	๓๒,๖๓๙	๑๕,๑๙๔	๔๖.๕๕	๒๗,๓๔๙
อำเภอวัดโบสถ์	๑๕,๐๙๔	๖,๗๗๔	๔๔.๘๘	๑๒,๑๙๐
อำเภอวังทอง	๔๔,๙๔๑	๑๗,๙๐๓	๓๙.๘๔	๓๒,๐๑๘
อำเภอเนินมะปราง	๒๑,๘๙๔	๘,๗๙๔	๔๐.๑๗	๑๕,๘๓๐
รวม	๓๕๒,๓๐๐	๑๐๒,๓๑๗	๒๙.๐๔	๑๘๓,๙๔๙

ที่มา : สำนักงานเกษตรจังหวัดพิษณุโลก ข้อมูล ปี ๒๕๖๓ (ตัดยอดข้อมูล ณ ๒๙ เมษายน ๒๕๖๔)

๒.๒ การใช้ที่ดินเพื่อการเกษตรแยกตามรายอำเภอ จังหวัดพิษณุโลก

ตารางที่ ๒.๑๐ การใช้ที่ดินเพื่อการเกษตรแยกตามรายอำเภอ จังหวัดพิษณุโลก

อำเภอ	พื้นที่การใช้ประโยชน์ทั้งหมด (ไร่)	พื้นที่ทำการเกษตร						รวมพื้นที่ทำการเกษตร	
		ที่นา		ไม้ผล/ไม้ยืนต้น		พืชไร่/พืชผัก/ไม้ดอก/อื่น		จำนวน (ไร่)	ร้อยละ
		จำนวน (ไร่)	ร้อยละ	จำนวน (ไร่)	ร้อยละ	จำนวน (ไร่)	ร้อยละ		
เมืองพิษณุโลก	๔๔๗,๙๘๘	๒๓๓,๓๐๒	๓.๕๒๒๗	๑๐,๓๒๘	๐.๑๕๕๙	๓๐,๕๗๑	๐.๔๖๑๖	๒๗๔,๒๐๑	๔.๑๔๐๒
นครไทย	๑,๔๗๕,๙๔๐	๑๐๕,๕๐๘	๑.๕๙๓๑	๒๑๔,๔๕๐	๓.๒๓๘๐	๓๑๑,๓๙๙	๔.๗๐๑๙	๖๓๑,๓๕๗	๙.๕๓๓๑
ชาติตระการ	๑,๐๓๒,๙๒๔	๔๖,๑๙๑	๐.๖๙๗๕	๘๑,๖๗๒	๑.๒๓๓๒	๑๖๗,๘๘๗	๒.๕๓๕๐	๒๙๕,๗๕๐	๔.๖๕๖๖
บางระกำ	๖๐๕,๓๑๘	๒๔๗,๓๘๐	๓.๗๓๕๓	๑๗,๓๙๔	๐.๒๖๒๖	๑๘๘,๑๗๐	๒.๘๔๑๒	๔๕๒,๙๔๔	๖.๘๓๙๑
บางกระทุ่ม	๒๒๐,๙๗๕	๑๕๑,๖๙๙	๒.๒๙๐๕	๖,๐๗๑	๐.๐๙๑๗	๒๖,๕๒๔	๐.๔๐๐๕	๑๘๔,๒๙๔	๒.๗๘๒๗
พรหมพิราม	๕๑๙,๙๓๔	๓๙๐,๔๓๔	๕.๘๙๕๓	๘,๕๓๖	๐.๑๒๘๙	๓๗,๖๖๓	๐.๕๖๘๗	๔๓๖,๖๓๓	๖.๕๕๒๙
วัดโบสถ์	๕๕๔,๔๖๖	๖๙,๙๒๓	๑.๐๕๕๘	๔๔,๖๘๒	๐.๖๗๔๗	๑๓๓,๖๙๓	๒.๐๑๘๗	๒๔๘,๒๙๘	๓.๗๔๙๑
วังทอง	๑,๐๗๑,๕๖๓	๒๑๕,๐๕๖	๓.๒๔๗๒	๑๙๙,๒๘๐	๓.๐๐๙๐	๑๔๘,๒๕๕	๒.๒๓๙๒	๕๖๒,๖๓๑	๘.๔๙๕๓
เนินมะปราง	๖๙๓,๗๑๓	๑๒๙,๐๕๕	๑.๙๔๘๖	๙๘,๗๖๗	๑.๔๙๑๓	๗๔,๐๐๙	๑.๑๑๗๕	๓๐๑,๘๓๑	๔.๕๕๗๔
รวม	๖,๖๒๒,๘๒๑	๑,๕๘๘,๕๔๘	๒๓.๙๘๖๐	๖๘๘,๑๘๐	๑๐.๒๘๕๓	๑,๑๑๘,๒๑๑	๑๖.๘๘๔๒	๓,๓๘๗,๙๓๘.๙๕	๕๑.๑๕๕๕

ที่มา : กรมพัฒนาที่ดิน (<http://agri-map-online.moac.go.th>)

จากแหล่งข้อมูล กรมพัฒนาที่ดิน (๒๕๖๑-๒๕๖๒) ข้อมูล ณ ๒๗ เมษายน ๒๕๖๔

๒.๓ แหล่งน้ำเพื่อการเกษตร

๒.๓.๑ พื้นที่ชลประทานและระบบชลประทาน (ที่มา : โครงการชลประทานพิษณุโลก)

จังหวัดพิษณุโลก มีพื้นที่ประมาณ ๖,๗๕๙,๙๐๙ ไร่ (หรือประมาณ ๑๐,๘๑๕.๘๕ ตารางกิโลเมตร) มีพื้นที่ป่าไม้ ๒,๕๙๑,๔๓๒ ไร่ (คิดเป็น ๓๘.๓๓ % ของพื้นที่จังหวัด) และพื้นที่การเกษตรทั้งจังหวัด ๓,๕๐๙,๒๘๔ ไร่ (คิดเป็น ๕๑.๙๐ % ของพื้นที่จังหวัด) เป็นพื้นที่เกษตรที่พัฒนาด้านชลประทานแล้ว ๑,๐๗๘,๘๙๑ ไร่ (คิดเป็น ๓๐.๗๔ % ของพื้นที่การเกษตร โดยอยู่ในเขตชลประทาน ๗๓๑,๘๐๑ ไร่ และถ่ายโอนภารกิจให้องค์กรปกครองส่วนท้องถิ่นดูแล ๓๔๗,๐๙๐ ไร่ ได้แก่ สถานีสูบน้ำด้วยไฟฟ้า และ โครงการชลประทานขนาดเล็ก)

โครงการชลประทานขนาดใหญ่ ในจังหวัดพิษณุโลก มีจำนวน ๔ โครงการ ได้แก่

๑. โครงการส่งน้ำและบำรุงรักษานเรศวร พื้นที่ชลประทาน ๙๕,๗๕๐ ไร่ ครอบคลุมพื้นที่ในเขต อำเภอพรหมพิราม และอำเภอวัดโบสถ์

๒. โครงการส่งน้ำและบำรุงรักษาปลายชุมพล มีเขื่อนนเรศวรทหาน้ำที่ทดน้ำเข้าพื้นที่ชลประทานฝั่งขวาของแม่น้ำน่าน รับน้ำจากคลองส่งน้ำสายใหญ่ฝั่งขวา (คลอง PR) โดยมีพื้นที่ชลประทานเฉพาะในเขตจังหวัดพิษณุโลกจำนวน ๑๙๖,๐๐๐ ไร่

๓. โครงการส่งน้ำและบำรุงรักษาเขื่อนแควน้อยบำรุงแดน มีเขื่อนแควน้อยบำรุงแดนซึ่งปิดกั้นลำน้ำแควน้อย ที่อำเภอวัดโบสถ์ จังหวัดพิษณุโลก เป็นแหล่งน้ำต้นทุน ความจุเก็บกักน้ำ ๙๓๙.๐๐ ล้าน ลบ.ม. มีพื้นที่ชลประทาน ๑๕๕,๑๖๖ ไร่ครอบคลุมพื้นที่ในเขต อำเภอวัดโบสถ์ อำเภอเมือง และอำเภอวังทองบางส่วน

๔. โครงการส่งน้ำและบำรุงรักษายมน่าน มีเขื่อนนเรศวรทหาน้ำที่ทดน้ำเข้าพื้นที่ชลประทานรับน้ำจากคลองส่งน้ำ ทรบ.YN๑ และ ทรบ.YN๒ โดยอาศัยคลองธรรมชาติเป็นคลองส่งน้ำและระบายน้ำ ครอบคลุมพื้นที่ลุ่มต่ำในเขต จังหวัดพิษณุโลก สุโขทัย และ อุตรดิตถ์ มีพื้นที่ชลประทานเฉพาะในเขตจังหวัดพิษณุโลกจำนวน ๑๕๕,๒๖๐ ไร่ ได้แก่ อำเภอพรหมพิราม อำเภอบางระกา และอำเภอเมือง

โครงการชลประทานขนาดกลาง ในพื้นที่จังหวัดพิษณุโลก มีจำนวน ๘ โครงการ โดยมีความจุเก็บกักน้ำ ๒๑.๕๐ ล้าน ลบ.ม. มีพื้นที่ชลประทาน ๑๒๙,๖๓๕ ไร่ ประกอบด้วย

๑. ทรบ.วังน้ำใส (แม่น้ำวังทอง) ต.แม่ระกา อ.วังทอง จ.พิษณุโลก
๒. ขรน.วัดตายม (แม่น้ำคลองชมพู) ต.พันชาลี อ.วังทอง จ.พิษณุโลก
๓. ฝ่ายบางบัว (แม่น้ำยม) ต.ชุมแสงสงคราม อ.บางระกา จ.พิษณุโลก
๔. ปตร. แคววังทอง (แม่น้ำวังทอง) ต.ไผ่ล้อม อ.วังทอง จ.พิษณุโลก
๕. ฝ่ายมะขามสูง (แม่น้ำแควน้อย) ต.มะตูม อ.พรหมพิราม จ.พิษณุโลก
๖. ฝ่ายน้ำเพือ (ลำน้ำเพือ แม่น้ำแควน้อย) ต.ยางโกลน อ.นครไทย จ.พิษณุโลก
๗. ปตร.อัดน้ำกลางคลองแม่น้ำวังทอง (แม่น้ำวังทอง) ต.แม่ระกา อ.วังทอง จ.พิษณุโลก
๘. ฝ่ายบ้านโคกผักหวาน(ลำน้ำคับ แม่น้ำแควน้อย) ต.ชาติตระการ อ.ชาติตระการ จ.พิษณุโลก

๒.๓.๒ แหล่งน้ำอื่น ๆ

โครงการสูบน้ำด้วยไฟฟ้า จำนวน ๑๐๐ สถานี พื้นที่รับประโยชน์ ๑๕๘,๑๔๐ ไร่
พื้นที่โครงการชลประทานขนาดเล็กที่ถ่ายโอนภารกิจให้องค์กรปกครองส่วนท้องถิ่นดูแล จำนวน ๑๘๘,๙๕๐ ไร่

๒.๔ ข้อมูลสินค้าเกษตรที่สำคัญของจังหวัด

๒.๔.๑ ด้านการปลูกพืชเศรษฐกิจของจังหวัด

ตารางที่ ๒.๑๑ ด้านการปลูกพืชเศรษฐกิจของจังหวัด ปีการผลิต ๒๕๖๓/๖๔

ชนิดพืชเศรษฐกิจที่สำคัญ	พื้นที่เพาะปลูก (ไร่)	พื้นที่เกี่ยวเกี่ยว (ไร่)	ผลผลิตเฉลี่ย (กก./ไร่)	ผลผลิต (ตัน)	ราคาสินค้าเกษตรที่เกษตรกรขายได้ ณ ไร่นา (บาท/ตัน)*	มูลค่าผลผลิต (บาท)	อำเภอที่ปลูกมากที่สุด
ข้าวนาปรัง ปี ๖๓/๖๔	๔๒๙,๗๙๒.๗๕	๒๘,๑๑๕.๒๓	๖๐๐	๑๖,๘๖๙.๑๓	-	-	บางระกำ
ข้าวนาปี ปี ๖๓/๖๔	๑,๔๗๖,๗๐๘.๒๑	๑,๔๗๖,๗๐๘.๒๑	๖๑๐	๙๐๐,๗๙๒.๐๐			พรหมพิราม
แยกชนิดข้าว							
- ข้าวหอมมะลิ (นาปี) ปี ๖๓/๖๔	๓๐๘,๓๘๒.๕๗	๓๐๘,๓๘๒.๕๗	๓๘๙	๑๑๙,๙๖๐.๘๑	๑๐,๔๐๒.๘๑	๑,๒๔๗,๙๒๙,๕๑๓.๘๘	วังทอง
- ข้าวหอมไทย (นาปี) ปี ๖๓/๖๔	๔๑,๒๓๕.๗๖	๔๑,๒๓๕.๗๖	๖๑๕	๒๕,๓๕๙.๙๙	๑๐,๔๐๒.๘๑	๒๖๓,๘๑๕,๑๕๗.๕๗	วังทอง
- ข้าวขาว (นาปี) ปี ๖๓/๖๔	๙๙๙,๔๘๕.๕๓	๙๕๐,๑๐๒.๐๒	๖๑๐	๕๗๙,๕๖๒.๒๓	๘,๒๘๐.๖๘	๔,๗๙๙,๑๖๙,๓๖๖.๗๒	พรหมพิราม
- ข้าวเหนียว (นาปี) ปี ๖๓/๖๔	๑๒๗,๖๐๔.๔๕	๑๒๗,๖๐๔.๔๕	๔๕๒	๕๗,๖๗๗.๒๑	๑๐,๑๘๕.๐๐	๕๘๗,๔๕๒,๓๘๓.๘๕	นครไทย
อ้อยโรงงาน ปี ๒๕๖๓	๑๕๗,๘๐๐.๐๐	๑๕๐,๕๘๕.๐๐	๙,๐๐๐	๑,๒๖๕,๒๖๕.๐๐	๗๑๓.๔๙	๑๐๗,๓๙๐,๙๘๓.๐๒	บางระกำ
ข้าวโพดเลี้ยงสัตว์รุ่น ๑ ปี ๒๕๖๓/๖๔	๒๑๗,๙๑๙.๗๒	๒๑๗,๙๑๙.๗๒	๘๕๐	๑๘๕,๒๒๒.๒๖	๗,๖๘๐.๐๐	๑,๔๐๗,๕๑๔,๒๑๔.๔๐	นครไทย
ข้าวโพดเลี้ยงสัตว์รุ่น ๒ ปี ๒๕๖๓/๖๔	๖๑,๐๓๙.๐๒	๒๐,๗๔๒.๐๐	๘๕๐	๑๗,๖๓๐.๗๐	-	-	นครไทย
ยางพารา ปี ๒๕๖๔	๓๒๐,๘๘๒.๐๐	๒๕๑,๓๖๓.๐๐	๑๖๐	๓,๐๑๒.๔๕	๕๕,๒๔๐.๐๐	๒,๒๔๙,๙๒๕,๒๐๐.๐๐	นครไทย
มันสำปะหลัง ปี ๒๕๖๓/๖๔	๑๗๙,๘๒๙.๘๘	๑๑๔,๕๐๒.๐๐	๓,๑๗๒	๓๖๓,๒๐๐.๓๔	๑,๘๕๐.๐๐	๓๓๔,๕๙๕,๖๖๒.๐๐	วังทอง
มะม่วงน้ำดอกไม้ ปี ๒๕๖๔	๕๐,๒๙๖.๒๗	๒๒,๖๓๓.๓๒	๙๕๐	๒๑,๕๐๑.๖๕	๓๗,๐๐๐.๐๐	๒๐๐,๕๑๔,๘๔๐.๐๐	เนินมะปราง, วังทอง, วัดโบสถ์
มะม่วง (รวมสายพันธุ์) ปี ๒๕๖๔ (รวมน้ำดอกไม้ไว้ในมะม่วงรวมด้วย)	๘๘,๖๗๔.๐๐	๓๕,๑๙๙.๐๐	๙๖๒	๓๓,๘๖๑.๔๓	๒๐,๐๐๐.๐๐	๖๒,๐๙๕,๐๐๐.๐๐	เนินมะปราง, วังทอง, วัดโบสถ์
สับปะรด ปี ๒๕๖๔	๓๒,๗๓.๐๐	๓,๔๙๕.๐๐	๓,๔๕๕	๑๒,๐๗๘.๐๐	๘,๐๕๐.๐๐	๕๗๖,๖๔๕,๖๕๐.๐๐	นครไทย
ปาล์มน้ำมัน ปี ๒๕๖๔	๑๗,๘๑๕.๐๐	๑๖,๖๑๒.๐๐	๑,๘๘๖	๒,๗๒๒.๖๓	๖,๖๕๐.๐๐	๑๓๑,๘๕๓,๗๓๙.๕๐	นครไทย
กล้วยน้ำว้า ปี ๒๕๖๔	๘,๐๗๐.๐๐	๗,๘๗๒.๐๐	๙๘๖	๗๗๐	๕,๐๐๐.๐๐	๓๘,๘๐๘,๕๕๐.๐๐	บางระกำ, บางกระทุ่ม
จังหวัดพิษณุโลก					มูลค่ารวม	๑๒,๐๐๗,๗๐๐,๖๖๐.๙๔	

ที่มา : สำนักงานเกษตรจังหวัดพิษณุโลก สำนักงานเศรษฐกิจการเกษตร

๒.๔.๒ ด้านการปลูกสัตว์ของจังหวัด ปี ๒๕๖๓

ตารางที่ ๒.๑๒ ด้านการปลูกสัตว์ของจังหวัด ปี ๒๕๖๓

ชนิดสัตว์	จำนวนเกษตรกร (ราย)	พื้นที่เลี้ยงสัตว์ (ตารางเมตร)	ข้อมูลผลผลิต		ราคาเฉลี่ย (บาท/หน่วย)	มูลค่า (ล้านบาท)
			จำนวน	หน่วย		
สุกร	๔,๕๒๖	๔	๑๒๙,๑๑๑	ตัว	๗,๕๐๐	๙๖๘.๓๓
โคเนื้อ	๔,๑๖๓	๕/ไร่	๔๖,๕๙๓	ตัว	๒๕,๐๐๐	๑,๑๖๔.๘๓
กระบือ	๑,๕๕๘	๕/ไร่	๑๔,๙๕๖	ตัว	๓๕,๐๐๐	๕๒๓.๔๖
ไก่เนื้อ	๒๕๓	๒๐	๓,๑๑๙,๐๗๒	ตัว	๑๐๐	๓๑๑.๙๑
เป็ดไข่	๗๘๐	๙	๒๑๑,๗๐๔,๙๙๐	ฟอง	๔	๘๖๖.๘๒
ไก่พื้นเมือง	๔๓,๙๔๐	๔	๑,๕๔๕,๗๗๒	ตัว	๑๖๐	๒๔๗.๓๒

ที่มา : สำนักงานปศุสัตว์จังหวัดพิษณุโลก ข้อมูล ณ กุมภาพันธ์ ๒๕๖๔

๒.๔.๓ ด้านการประมงของจังหวัด

ด้านการประมงของจังหวัดพิษณุโลก แบ่งชนิดสินค้าประมงเป็น ๒ ประเภท ประกอบด้วย

๑) สินค้าเศรษฐกิจสำคัญมี ๕ ชนิด ได้แก่ ปลาสรวย ปลานิล ปลาทับทิม ปลาตะเพียน และปลาดุก โดยการเลี้ยงในบ่อดินและกระชัง

๒) สินค้าอัตลักษณ์พื้นถิ่น จำนวน ๔ ชนิด ได้แก่ ปลาหมอ ปลาตะเพียน ปลาช่อน และปลากระดี่ ซึ่งพบได้จากแหล่งน้ำธรรมชาติ

ตารางที่ ๑๓ ด้านการประมงของจังหวัด ปี ๒๕๖๓/๖๔

สินค้า	จำนวนเกษตรกรทั้งหมด (ราย)	เนื้อที่เลี้ยง (ไร่)	ปริมาณผลผลิตปีปัจจุบัน (ตัน)	การกระจายผลผลิตภายในจังหวัด (ตัน)	การกระจายผลผลิตภายนอกจังหวัด (ตัน)	ปริมาณผลผลิตปีถัดไป (ตัน)
เพาะเลี้ยง (บ่อดินและกระชัง)						
ปลาสรวย	๔๔๔.๐๐๐	๔๘๘.๖๕๐	๑๕๐.๘๐๐	๑๐๕.๐๐๐	๔๕.๐๐๐	๑๐๕.๕๘๐
ปลานิล	๔,๙๖๗.๐๐๐	๔,๔๓๐.๖๗๐	๖๑๕.๙๙๐	๔๓๒.๖๐๐	๑๘๕.๔๐๐	๕๕๔.๔๒๐
ปลาทับทิม	๒๔๙.๐๐๐	๗๖.๗๑๐	๖,๔๒๓.๙๕๐	๔,๔๙๖.๘๐๐	๑,๙๒๗.๒๐๐	๔,๐๔๗.๐๙๐
ปลาตะเพียน	๖๔๔.๐๐๐	๑,๑๘๓.๒๔๐	๔๙.๕๒๐	๒๙.๘๐๐	๒๐.๒๐๐	๔๔.๐๓๐
ปลาดุก	๑,๓๗๗.๐๐๐	๑,๕๗๓.๙๒๐	๓๙๒.๗๐๐	๒๗๔.๔๐๐	๑๑๗.๖๐๐	๓๙๑.๙๐๐
รวม	๗,๖๘๑.๐๐	๗,๗๕๓.๑๙	๗,๖๓๒.๘๖	๕,๓๓๘.๖๐	๒,๒๙๕.๔๐	๕,๑๔๓.๐๒
จับธรรมชาติ						
ปลาหมอ	๙,๒๓๑.๐๐๐	๐.๐๐๐	๙๑๗.๙๗๐	๖๔๓.๓๐๐	๒๗๕.๗๐๐	๘๒๒.๖๐๒
ปลาตะเพียน	๗,๖๗๙.๐๐๐	๐.๐๐๐	๑,๘๐๑.๒๑๐	๑,๒๖๑.๔๐๐	๕๔๐.๖๐๐	๒,๙๑๑.๗๗๐
ปลาช่อน	๙,๒๓๑.๐๐๐	๐.๐๐๐	๑,๔๐๔.๙๔๐	๙๘๓.๕๐๐	๔๒๑.๕๐๐	๑,๒๖๔.๐๙๐
ปลากระดี่	๙,๒๓๑.๐๐๐	๐.๐๐๐	๑,๒๓๒.๙๐๐	๘๖๒.๔๐๐	๓๖๙.๖๐๐	๒,๓๙๙.๒๗๐
รวม	๙,๒๓๑.๐๐	๐.๐๐	๕,๓๕๗.๐๒	๓,๗๕๐.๖๐	๑,๖๐๗.๔๐	๗,๓๙๗.๗๓

ที่มา: สำนักงานประมงจังหวัดพิษณุโลก ข้อมูล ณ กุมภาพันธ์ ๒๕๖๔

๒.๔.๔ ข้อมูลสินค้าเกษตรที่ได้รับรองสิ่งบ่งชี้ทางภูมิศาสตร์ (GI)

สินค้าเกษตรที่ได้รับรองสิ่งบ่งชี้ทางภูมิศาสตร์ (GI) ได้แก่ “กล้วยตากบางกระทุ่ม”

(จังหวัดพิษณุโลก มีพื้นที่ปลูกกล้วยทั้ง ๙ อำเภอ จำนวน ๘,๐๗๐ ไร่ ผลผลิต ๗,๗๖๒ ตัน)

ลักษณะเด่นของสินค้า

“กล้วยตากบางกระทุ่มพิษณุโลก” เป็นผลิตภัณฑ์กล้วยตากที่ผลิตกล้วยน้ำว้าพันธุ์มะลิอ่อน, พันธุ์นวลจันทร์, พันธุ์ปากช่อง ๕๐ และพันธุ์พื้นเมือง ที่มีลักษณะลูกกลม เปลือกบาง ผิวสวย เนื้อละเอียด ไม่มีเม็ด และรสหวาน ที่ปลูกและแปรรูปในพื้นที่จังหวัดพิษณุโลก และตำบลท่าฬ่อ อำเภอเมืองพิจิตร จังหวัดพิจิตร และด้วยลักษณะภูมิประเทศที่ตั้งอยู่ในบริเวณรับพลังงานความร้อนจากดวงอาทิตย์มากกว่าบริเวณอื่นๆ และภูมิอากาศที่อยู่ในเขตร้อน และอยู่ภายใต้อิทธิพลของลมมรสุมที่พัดผ่านจากมหาสมุทรแปซิฟิก และมหาสมุทรอินเดีย จึงส่งผลทำให้ได้ผลิตภัณฑ์กล้วยตากที่มีความนุ่ม กลิ่นหอม รสหวาน และไม่มีเม็ด

๑) กล้วยกลม มีขนาดเส้นผ่านศูนย์กลาง ๑.๙ – ๒.๑ เซนติเมตร ยาว ๖.๐ – ๖.๕ เซนติเมตร เนื้อแห้งสีน้ำตาล รสชาติหวาน

๒) กล้ายแบน มีความหนา ๐.๕ - ๐.๗ เซนติเมตร กว้าง ๓.๐- ๓.๔ เซนติเมตร ยาว ๖.๗ - ๘.๐ เซนติเมตร เนื้อแห้ง สีน้ำตาล รสชาติหวาน

๓) กล้ายแผ่น มีความหนา ๐.๕ - ๐.๖ มิลลิเมตร เนื้อแห้ง สีน้ำตาลอ่อน รสชาติหวาน

ตารางที่ ๒.๑๓ ข้อมูลสินค้าเกษตรที่ได้รับรองสิ่งบ่งชี้ทางภูมิศาสตร์ (GI)

ชนิดสินค้า	จำนวนเกษตรกร (ราย)	ปริมาณการรับรอง		พื้นที่รวม (ไร่)	ปริมาณผลผลิต	
		จำนวน	หน่วย นับ		จำนวน	หน่วยนับ
กล้ายตาก บางกระทุ่ม พิษณุโลก	มีผู้ประกอบการอยู่ระหว่างการ ยื่นขอรับอนุญาตใช้ตรา สัญลักษณ์ GI จำนวน ๑๑ ราย ในพื้นที่อำเภอบางกระทุ่ม และ อำเภอบางระกำ และ ๑ ราย อยู่ในเขต ตำบล ท่าพ้อ อำเภอเมือง จังหวัด พิจิตร	๗	ราย	พื้นที่ที่ใช้ในการผลิตอยู่ ในขอบเขต อำเภอบาง กระทุ่ม และอำเภอบาง ระกำ จังหวัดพิษณุโลก และตำบลท่าพ้อ อำเภอ เมือง จังหวัดพิจิตรพื้นที่ รวม ๒๐๓ ไร่	๙๘๖,๑๕๐	กิโลกรัม

ที่มา สำนักงานพาณิชย์จังหวัดพิษณุโลก

๒.๔.๕ ข้อมูลมาตรฐานสินค้าเกษตร

ตารางที่ ๒.๑๔ ข้อมูลมาตรฐานสินค้าเกษตร

มาตรฐาน/ชนิดสินค้า	จำนวน เกษตรกร (ราย)	ปริมาณการรับรอง		พื้นที่รวม (ไร่)	ปริมาณผลผลิต	
		จำนวน	หน่วยนับ		จำนวน	หน่วยนับ
GAP- ข้าว	๑,๙๒๑	๓๖	กลุ่ม/ราย/ไร่	๑๘๗,๕๗๘	๙๗,๕๔๐	กิโลกรัม
เกษตรอินทรีย์- ข้าว	๔๙	๑๐	กลุ่ม/ราย/ไร่	๑,๐๐๑.๘	๔๖๐	กิโลกรัม
GAP พืช	๑,๐๙๐	๙๕๐	แปลง	๙,๒๖๘	๓,๘๐๐	กิโลกรัม

ที่มา ศูนย์เมล็ดพันธุ์ข้าวพิษณุโลก, สำนักวิจัยและพัฒนาการเกษตรเขตที่ ๒

๒.๔.๖ สินค้า OTOP ของจังหวัด

ตารางที่ ๒.๑๕ สินค้า OTOP ยอดจำหน่ายสูงสุด ๑๐ อันดับแรกของจังหวัดพิษณุโลก

ชื่อกลุ่มเกษตรกรที่ผลิต	ตราสินค้า (Brand)	ประเภทผลิตภัณฑ์	แหล่งรับซื้อวัตถุดิบ	การสนับสนุนของกระทรวงเกษตรฯ
๑. หจก.จิราพรฟู้ด ๒๐/๕ หมู่ ๓ ตำบลบางกระทุ่ม อำเภอบางกระทุ่ม โทร: ๐๘ ๘๒๘๒ ๑๑๕๖/ ๐๕๕-๐๐๐๑๔๓	จิราพร	กล้วยตาก เคลือบช็อคโกแลต	ผลผลิตของคนในชุมชนและ พื้นที่ข้างเคียง	ส่งเสริม ด้านการปลูก/ดูแล
๒. กลุ่มกล้วยตากพลังงานแสงอาทิตย์ บานาน่าโซไซตี้ ๒/๓ ตำบลเนินกุ่ม อำเภอบางกระทุ่ม โทร: ๐๕๕-๓๙๖๐๔๔	บานาน่าโซไซตี้	กล้วยตากเคลือบ ช็อคโกแลตอัลมอนต์	ผลผลิตของคนในชุมชนและ พื้นที่ข้างเคียง	ส่งเสริม ด้านการปลูก/ดูแล
๓. กลุ่มสตรีสหกรณ์บางกระทุ่ม ๒ ๓๑ หมู่ ๗ ตำบลบางกระทุ่ม อำเภอบางกระทุ่ม โทร: ๐๘ ๑๔๙๓ ๑๘๙๗	แสงทอง	กล้วยตาก อบน้ำผึ้ง	ผลผลิตของคนในชุมชนและ พื้นที่ข้างเคียง	ส่งเสริม ด้านการปลูก/ดูแล
๔. วิสาหกิจชุมชนกล้วยตากแม่โสม ๙๙/๒ หมู่ ๑ ตำบลบางกระทุ่ม อำเภอบางกระทุ่ม โทร: ๐๘ ๔๑๖๗๔ ๒๘๑๗	แม่โสม	กล้วยตาก รสน้ำผึ้ง	ผลผลิตของคนในชุมชนและ พื้นที่ข้างเคียง	ส่งเสริม ด้านการปลูก/ดูแล
๕. น.ส.ฐิติยาภรณ์ ทะรังศรี ๕๒ หมู่ ๒ ตำบลบางกระทุ่ม อำเภอบางกระทุ่ม โทร: ๐๘ ๗๗๓๔ ๔๔๗๙	แสงตะวัน	กล้วยตากธรรมชาติ	ผลผลิตของคนในชุมชนและ พื้นที่ข้างเคียง	ส่งเสริม ด้านการปลูก/ดูแล
๖. ข้าวกล้องไรซ์เบอร์รี่ สิริมณี ๕๘ หมู่ ๘ ตำบลท่าตาล อำเภอบางกระทุ่ม โทร: ๐๖ ๒๕๓๕ ๓๙๙๑	สิริมณี	ข้าวกล้องสามสี	ผลผลิตข้าวปลอดภัย/ข้าว อินทรีย์	ส่งเสริม ด้านการปลูก/ดูแล
๗. น.ส.พัฒน์ เลี่ยมนุธทอง ๑๑๑/๑ ม.๑๒ ตำบลแก่งโสภา อำเภอวังทอง โทร: ๐๘๑ ๔๒๔ ๖๒๒๖	ไร่สามพี่น้อง	มะขามหวานไร่เมล็ด (แปรรูป)	ปลูกเองและรับซื้อในชุมชน/ จังหวัดข้างเคียง	ให้ความรู้ด้าน วิชาการ
๘. วิสาหกิจชุมชนพันธกิจน้ำพริกแม่มานิต ๒๐๕/๑ หมู่ ๖ ตำบลแม่ระกา อำเภอวังทอง โทร: ๐๘ ๑๗๘๖ ๕๕๐๐	น้ำพริก แม่มานิต	น้ำพริกนรก	ผลผลิตของคนในชุมชนและ พื้นที่ข้างเคียง	ให้ความรู้ด้าน วิชาการ
๙. กลุ่มมะม่วงส่งออกตำบลบ้านมุง ๕๑ หมู่ ๔ ตำบลบ้านมุง อำเภอนนทบุรี โทร: ๐๘ ๗๒๐๗ ๐๓๕๖	-	มะม่วงน้ำดอกไม้	ผลผลิตของคนในชุมชนและ พื้นที่ข้างเคียง	ส่งเสริม ด้านการปลูก/ดูแล
๑๐. งานศิลป์ดินไทย ๕๖๔/๗ ถนนมิตรภาพ ตำบลในเมือง อำเภอ เมืองพิษณุโลก โทร: ๐๕๕-๓๐๓๓๙๙, ๐๘ ๑๔๔๑ ๗๕๕๖	งานศิลป์ดินไทย	ดอกไม้ดินไทย	ใช้ดินไทยในท้องถิ่น	-

ที่มา: สำนักงานพัฒนาชุมชนจังหวัดพิษณุโลก ข้อมูล ณ ๓๐ กันยายน ๒๕๖๓

๒.๔.๗ การเพาะปลูกและผลผลิตเก็บเกี่ยวรายเดือนของสินค้าเกษตรที่สำคัญของจังหวัด

ตารางที่ ๒.๑๖ ข้อมูลการเพาะปลูกและผลผลิตเก็บเกี่ยวรายเดือนของสินค้าเกษตรที่สำคัญของจังหวัด
ปีการผลิต ๒๕๖๓/๖๔

หน่วย : ร้อยละ

ชนิดสินค้า	ปี ๒๕๖๓											ปี ๒๕๖๔												
	ม.ค.	ก.พ.	มี.ค.	เม.ย.	พ.ค.	มิ.ย.	ก.ค.	ส.ค.	ก.ย.	ต.ค.	พ.ย.	ธ.ค.	ม.ค.	ก.พ.	มี.ค.	เม.ย.	พ.ค.	มิ.ย.	ก.ค.	ส.ค.	ก.ย.	ต.ค.	พ.ย.	ธ.ค.
ข้าวนาปรัง																								
ข้าวนาปี																								
มันสำปะหลังโรงงาน																								
ปาล์มน้ำมัน																								
สับปะรด																								
กล้วยน้ำว้า																								
มะม่วง																								
อ้อยโรงงาน																								
ข้าวโพดเลี้ยงสัตว์																								

ช่วงเวลาดการเพาะปลูก

ช่วงเวลาดการออกผลผลิต (ร้อยละ)

๒.๕ สถานบันเกษตรกรและองค์กรเกษตรกร

๒.๕.๑ ประเภทสหกรณ์และจำนวนสมาชิก

ตารางที่ ๒.๑๗ ประเภทสหกรณ์และจำนวนสมาชิก

ประเภทสหกรณ์	จำนวนสหกรณ์ (แห่ง)	จำนวนสมาชิก (ราย)
สหกรณ์ภาคการเกษตร	๖๓	๑๒๖,๖๕๑
สหกรณ์นอกภาคการเกษตร	๒๘	๕๐,๗๓๓
รวม	๙๑	๑๗๗,๓๘๔

ที่มา : สำนักงานสหกรณ์จังหวัดพิษณุโลก ข้อมูล ณ วันที่ ๑ มกราคม ๒๕๖๔

๒.๕.๒ กลุ่มเกษตรกรจังหวัดพิษณุโลก

ตารางที่ ๒.๑๘ จำนวนและสมาชิกสถาบันเกษตรกรจังหวัดพิษณุโลก ปี ๒๕๖๓

อำเภอ	กลุ่มเกษตรกร		กลุ่มแม่บ้านเกษตรกร		กลุ่มยุวเกษตรกร		กลุ่มวิสาหกิจชุมชน	
	กลุ่ม	สมาชิก (ราย)	กลุ่ม	สมาชิก (ราย)	กลุ่ม	สมาชิก (ราย)	กลุ่ม	สมาชิก (ราย)
วัดโบสถ์	๑	๑๐	๓	๕๐	๒	๔๐	๖๘	๑,๐๔๐
วังทอง	๔	๒๘	๗	๘๕	๓	๖๐	๑๓๔	๒,๖๘๔
เนินมะปราง	๖	๕๐	๖	๑๘๕	๒	๔๐	๓๔	๙๒๖
ชาติตระการ	๔	๓๕	๓	๕๕	๔	๕๐	๗๔	๑,๓๑๕
นครไทย	๒	๒๐	๕	๓๕	๓	๙๐	๑๙๗	๔,๑๗๔
เมืองพิษณุโลก	๔	๓๕	๑๖	๓๐๐	๓๑	๒๐	๒๒๓	๓,๒๙๗
พรหมพิราม	๗	๔๕	๑๐	๒๕๐	๒	๔๐	๑๗๔	๓,๕๘๗
บางกระพุ่ม	๙	๑๐๐	๔	๘๐	๒	๔๐	๑๘๕	๑,๗๘๗
บางระกำ	๖	๗๕	๙	๑๕๐	๓	๖๐	๑๓๓	๑,๗๔๐
รวม	๔๓	๓๙๘	๖๓	๑๑๙๐	๕๒	๔๔๐	๑๒๒๒	๒๐๕๕๐

ที่มา : สำนักงานเกษตรจังหวัดพิษณุโลก ข้อมูล ณ ธันวาคม ๒๕๖๓

๒.๖ ข้อมูลจำนวนอาสาสมัครเกษตรของจังหวัด

ตารางที่ ๒.๑๙ จำนวนอาสาสมัครเกษตรของจังหวัด ประจำปี ๒๕๖๔

อำเภอ	ด้านอาสาสมัครเกษตร																
	เกษตรและสหกรณ์	ผนหลวง	บัญชี	ประมง	ปศุสัตว์	หมอดิน	เกษตรหมู่บ้าน	สหกรณ์	ชลประทาน	เศรษฐกิจการเกษตร	ปฏิรูปที่ดิน	ชวาชน้ำ	คูปองอาสา	สารวัตรเกษตรอาสา	ไหมอาสา	Q อาสา	อื่นๆ
เมืองพิบูลโลก	๐	๑๘	๑๗	๑๔	๒๕	๑๓๕	๑๓๔	๒	๘	๓	๐	๑	๐	๓	๐	๗	
บางระกำ	๐	๑๔	๓๑	๑๔	๒๕	๑๕๗	๑๔๒	๒	๑๑	๒	๑	๐	๐	๒	๐	๓	
พรหมพิราม	๐	๑๓	๒๖	๑๘	๒๗	๑๒๓	๑๒๓	๒	๒๔	๑	๐	๑	๐	๒	๐	๓	
วัดโบสถ์	๐	๕	๑๕	๑๒	๕๒	๖๕	๖๒	๒	๗	๑	๒	๐	๑	๑๑	๐	๒	
วังทอง	๐	๘	๓๐	๑๖	๔๔	๑๗๖	๒๕๕	๒	๔	๑	๑๖	๑	๑๙	๖	๑	๒	
บางกระทุ่ม	๐	๑	๑๓	๑๐	๒๒	๘๖	๑๓๐	๒	๘	๑	๐	๑	๐	๐	๐	๓	
เนินมะปราง	๐	๓	๑๗	๑๐	๒๒	๘๐	๑๐๑	๒	๐	๒	๐	๑	๔	๑	๐	๔	
นครไทย	๐	๖	๑๔	๑๒	๔๑	๑๔๗	๑๘๐	๒	๒	๐	๑๗	๐	๑๔	๑	๑๑	๒	
ชาติตระการ	๐	๒	๑๒	๑๐	๓๐	๗๒	๑๐๐	๒	๐	๑	๒๔	๐	๗	๓	๐	๒	
รวม	๐	๗๐	๑๗๕	๑๑๖	๒๘๘	๑,๑๐๑	๑,๒๗๑	๑๘	๖๗	๑๒	๖๐	๕	๕๐	๒๙	๑๒	๒๘	

ที่มา : สำนักงานเกษตรจังหวัดพิบูลโลก ข้อมูล ณ ๓๐ เมษายน ๒๕๖๔

๒.๗ จำนวนปราชญ์ชาวบ้านของจังหวัดภายใต้โครงการเกษตรตามแนวทฤษฎีใหม่ โดยยึดปรัชญาเศรษฐกิจพอเพียง

ตารางที่ ๒.๒๐ จำนวนปราชญ์ชาวบ้านแยกรายอำเภอ

อำเภอ	จำนวน (ราย)
ชาติตระการ	๒
นครไทย	๒
เนินมะปราง	๒
บางกระทุ่ม	๒
บางระกำ	๔
พรหมพิราม	๓
เมืองพิบูลโลก	๔
วังทอง	๕
วัดโบสถ์	๓
รวมทั้งหมด	๒๗

ที่มา : สำนักงานเกษตรและสหกรณ์จังหวัดพิบูลโลก