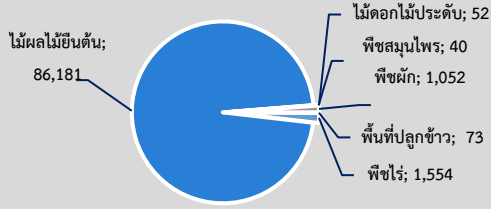
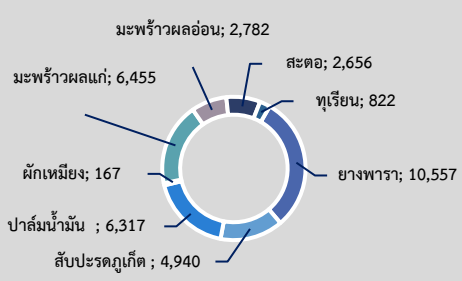


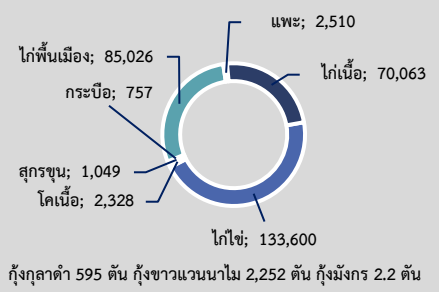
พื้นที่เกษตรกรรม (ไร่)



พืชเศรษฐกิจ (ตัน)



สัตว์เศรษฐกิจ (ตัว)



พื้นที่เกษตรกรรมรวม 88,952 ไร่

**ข้อมูลพื้นฐานจังหวัดภูเก็ต**

GPP มูลค่า 134,616 ล้านบาท (ปี 2563)  
 จำนวนประชากร 416,582 คน  
 เป็นภาคการเกษตร 5,292 ครัวเรือน  
 และเป็นแรงงานภาคเกษตร 8,821 คน  
 ปริมาณน้ำภาพรวมจังหวัด 21.53 ล้าน ลบ.ม.  
 ปริมาณน้ำฝนสะสม 3,361.70 มม. (1 ม.ค. - 30 พ.ย.65)

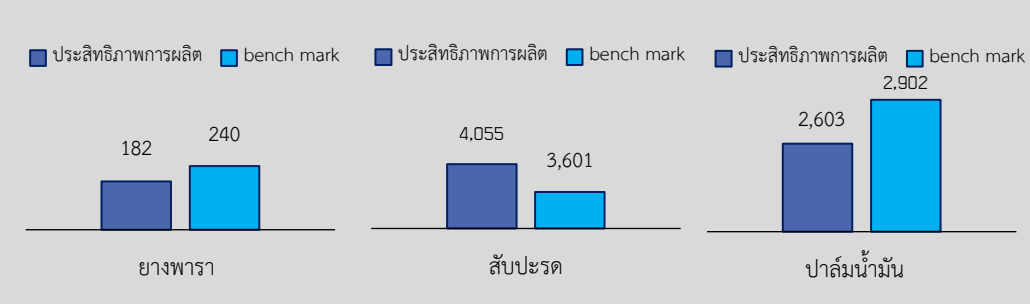
**สินค้าเด่น / GI**

**สับประรดภูเก็ต** ผลจะมีลักษณะเป็นทรงระบอก มีทั้งขนาดเล็ก กลาง ใหญ่ ตาจะลึก เห็นชัดเจน ลูกมีขนาดพอดี ไม่เล็กหรือใหญ่เกินไป เนื้อมีรสชาติหวานแหลมอมเปรี้ยว สีเหลืองจัด ทั้งผล มีกลิ่นหอม ใ้กรอบ กัดรับประทานได้หมด

พื้นที่ปลูก 1,555 ไร่  
 ผลผลิต 4,940 ตัน  
 เกษตรกรได้รับ GI 5 ราย

**มุกภูเก็ต** ลักษณะเด่น คือ มุกกลมและมุกซีก ที่มีสีโทนขาวครีมชมพูถึงเหลืองทอง มีประกายแวววาวได้จากกระบวนการผลิตสืบทอดกันมาของชาวประมงที่เลี้ยงหอยมุกบริเวณรอบเกาะภูเก็ต และเกาะบริเวณในพื้นที่จังหวัดภูเก็ต มีจำนวนฟาร์มเลี้ยง 3 ฟาร์ม

พื้นที่เลี้ยง 249.60 ไร่  
 เกษตรกรได้รับ GI 1 ราย



ประสิทธิภาพการผลิตสินค้าเกษตรด้านพืช (กก./ไร่)

**ภูเก็ต**

Ministry of Agriculture and Cooperatives

Infographic

ข้อมูลพื้นฐานจังหวัด

**ปริมาณสินค้าเกษตรที่ได้รับรองมาตรฐาน**

**เกษตรอินทรีย์ พืช 73,141 ไร่**

พืชผสมผสาน; 69.50  
 พืชผัก; 2.33  
 เห็ด; 1.31

**GAP (ไร่)**

ประมง; 1,403.05  
 พืช; 476.28

\* ปศุสัตว์ 7 ฟาร์ม

**ผลการเบิกจ่ายงบประมาณ พ.ศ.2565**

งบประมาณ (blue bars) | เบิกจ่าย (dark blue bars)

งบอื่น ๆ	47,925,524.46	47,925,524.46
งบจังหวัด/กลุ่มจังหวัด	300,000	300,000
งบ Function	47,030,595.46	47,015,797.51

หน่วย: บาท

ปี 65 มีงบประมาณเพื่อการพัฒนาการเกษตร รวม 95,256,119.92 บาท

**ภัยพิบัติด้านเกษตร**

**สถานการณ์การระบาดของโรคและแมลงศัตรูพืช**

**การระบาดศัตรูมะพร้าว**

- 1) หนอนหัวดำมะพร้าว มีพื้นที่การระบาด 316.12 ไร่ เกษตรกร 12 ราย มีระดับความรุนแรงน้อย สำนักงานเกษตรจังหวัดภูเก็ต ได้แนะนำให้เกษตรกรใช้แตนเบียนควบคุมและตัดทางใบที่มีหนอนหัวดำออกมาทำลาย
- 2) แมลงด้งหนามมะพร้าว มีพื้นที่การระบาด 253.43 ไร่ เกษตรกร 48 ราย มีระดับความรุนแรงน้อย สำนักงานเกษตรจังหวัดภูเก็ต และแนะนำให้เกษตรกรใช้แตนเบียนควบคุม
- 3) ตัวงมมะพร้าว มีพื้นที่การระบาด 860 ไร่ เกษตรกร 10 ราย มีระดับความรุนแรงน้อย สำนักงานเกษตรจังหวัดภูเก็ต และแนะนำให้เก็บซากเศษพืชและสมมะพร้าวให้สะอาด ใช้กับกัฟโรไมนอลองจับตัวและนำมาทำลาย ในกรณีที่มีการระบาดให้ใช้มาตรการเชื่อมโยงทำลายหน่อระยะต้นอ่อนเล็กโดยใส่ในกองส่อยเพื่อทำลายหน่อขนาดเล็ก
- 4) ตัวงมมะพร้าว มีพื้นที่การระบาด 0.50 ไร่ เกษตรกร 1 ราย มีระดับความรุนแรงน้อย สำนักงานเกษตรจังหวัดภูเก็ต และแนะนำให้ป้องกันกำจัดอย่าให้ตัวงมมะพร้าวระบาดในสวน เพราะรอยแสบที่ตัวงมมะพร้าวจะโรยจะเป็นช่องทางให้ตัวงมมะพร้าววางไข่และเมื่อฟักออกเป็นตัว หนอนของตัวงมมะพร้าวจะเข้าไปทำลาย ใบต้นมะพร้าวได้ง่ายขึ้น

**การระบาดศัตรูพืชมะพร้าว**

พบการระบาดของมดสีน้ำตาลพฤษภาคม 0.5 ไร่ เกษตรกร 1 ราย สำนักงานเกษตรจังหวัดภูเก็ต และแนะนำให้ตัดส่วนที่กิ่งตายทิ้ง ใช้สารฆ่าแมลงฉีดพ่นบริเวณที่ถูกทำลาย

**การระบาดศัตรูยางพารา**

พบการระบาดของโรคใบร่วงยางพารา พื้นที่ 230 ไร่ เกษตรกร 12 ราย สำนักงานเกษตรจังหวัดภูเก็ต และแนะนำให้เกษตรกรใช้เชื้อราไตรโคเดอร์มาควบคุมเชื้อ

**ปีงบประมาณ พ.ศ.2566 งบ Function มีการกิจสำคัญ คือ**

- โครงการศูนย์เรียนรู้การเพิ่มประสิทธิภาพการผลิตสินค้าเกษตร (ศพก.)
- โครงการระบบส่งเสริมเกษตรแบบแปลงใหญ่
- โครงการพัฒนาเกษตรกรปราชดเป็รื่อง (Smart Farmer)
- โครงการพัฒนาคุณภาพสินค้าเกษตรสู่มาตรฐาน GAP
- โครงการยกระดับคุณภาพมาตรฐานสินค้าเกษตร (ด้านพืช ปศุสัตว์ และประมง)
- โครงการบริหารจัดการทรัพยากรประมง
- โครงการส่งเสริมและพัฒนาสหกรณ์และกลุ่มเกษตรกร
- การบริหารจัดการน้ำทั้งระบบ
- โครงการปลูกพืชร่วมยางเพื่อยกระดับรายได้แก่เกษตรกรชาวสวนยาง
- การส่งเสริมเกษตรกรรมยั่งยืน

**งบพัฒนาจังหวัด/กลุ่มจังหวัด มีการกิจสำคัญ คือ**

- โครงการพัฒนาศักยภาพการประมงสนับสนุนการท่องเที่ยว
- โครงการอนุรักษ์พันธุกรรมพืช อันเนื่องมาจากพระราชดำริสมเด็จพระนางเจ้าสิริกิติ์ พระบรมราชินีนาถ