

ข้อมูลพื้นฐานจังหวัดร้อยเอ็ด

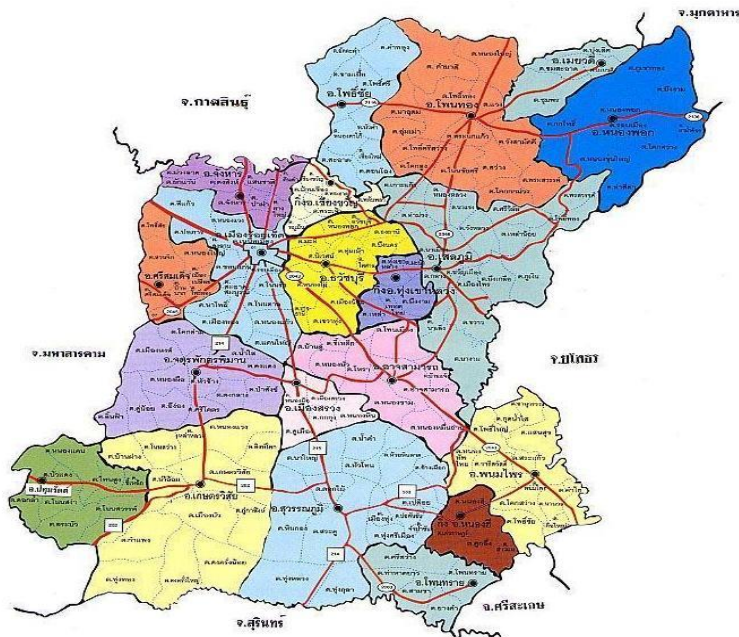
๑. ข้อมูลทั่วไปของจังหวัด

๑.๑ ข้อมูลด้านกายภาพของจังหวัด

๑.๑.๑ ลักษณะทางภูมิศาสตร์

๑) ที่ตั้ง ขนาดพื้นที่

จังหวัดร้อยเอ็ด ตั้งอยู่ในตอนกลางของภาคตะวันออกเฉียงเหนือของประเทศไทยระหว่างเส้นรุ้งที่ ๑๕ องศา ๒๔ ลิปดาเหนือ ถึงเส้นรุ้งที่ ๑๖ องศา ๑๙ ลิปดาเหนือ และเส้นแวงที่ ๑๐๓ องศา ๑๗ ลิปดา ตะวันออก ถึงเส้นแวงที่ ๑๐๔ องศา ๒๒ ลิปดาตะวันออก อยู่ห่างจากกรุงเทพมหานคร ระยะทาง ๕๑๒ กิโลเมตร มีพื้นที่ทั้งหมด ๘,๒๙๙.๔๖ ตารางกิโลเมตร หรือประมาณ ๕,๑๘๗,๑๕๖ ไร่ คิดเป็นพื้นที่ร้อยละ ๕.๑ ของภาคตะวันออกเฉียงเหนือ หรือร้อยละ ๑.๖ ของพื้นที่ทั่วประเทศ จัดเป็นลำดับที่ ๑๐ ของภาค และลำดับที่ ๒๓ ของประเทศ



รูปภาพที่ ๑ แสดงอาณาเขตจังหวัดร้อยเอ็ด

๒) อาณาเขต

- ทิศเหนือ ติดต่อกับอำเภอกมลาไสย อำเภอกุฉินารายณ์ และอำเภอร่องคำ จังหวัดกาฬสินธุ์ และอำเภอคำชะอี จังหวัดมุกดาหาร
- ทิศใต้ ติดต่อกับอำเภอชุมพลบุรี และอำเภอท่าตูม จังหวัดสุรินทร์ และอำเภอราชไศล จังหวัดศรีสะเกษ
- ทิศตะวันออก ติดต่อกับอำเภอเลิงนกทา อำเภอมหาชนะชัย อำเภอเมือง และอำเภอกุดชุม จังหวัดยโสธร
- ทิศตะวันตก ติดต่อกับอำเภอเมืองมหาสารคาม อำเภอพยัคฆภูมิพิสัย และอำเภอวาปีปทุม จังหวัดมหาสารคาม

ตารางที่ ๑ ข้อมูลพื้นที่จังหวัดร้อยเอ็ด

อำเภอ	พื้นที่ (ตร.กม.)	ระยะทาง (กม.)	จำนวนตำบล	จำนวนหมู่บ้าน
อำเภอเมืองร้อยเอ็ด	๔๙๓.๖๐	๐	๑๕	๒๐๑
อำเภอเกษตรวิสัย	๕๘๐.๑๓	๔๘	๑๓	๑๗๕
อำเภอจตุรพักตรพิมาน	๕๒๑.๙๙	๒๖	๑๒	๑๕๐
อำเภอรวัชบุรี	๓๗๔.๐๐	๑๑	๑๒	๑๔๗
อำเภอพนมไพร	๕๑๙.๓๐	๖๔	๑๓	๑๖๐
อำเภอโพนทอง	๗๑๙.๑๕	๔๗	๑๔	๑๙๖
อำเภอเสลภูมิ	๗๙๒.๓๔	๓๒	๑๘	๒๓๕
อำเภอสุวรรณภูมิ	๑,๑๐๗.๐๔	๕๒	๑๕	๑๙๙
อำเภออาจสามารถ	๔๕๔.๔๔	๓๔	๑๐	๑๓๙
อำเภอปทุมรัตต์	๓๕๖.๙๔	๘๕	๘	๑๐๑
อำเภอหนองพอก	๕๙๙.๔๗	๗๓	๙	๑๒๐
อำเภอเมืองสรวง	๒๐๙.๔๔	๒๖	๕	๔๙
อำเภอโพธิ์ชัย	๓๙๔.๓๑	๕๓	๙	๑๑๒
อำเภอโพนทราย	๒๑๕.๘๕	๘๒	๕	๕๗
อำเภอเมยวดี	๑๘๐.๕๙	๗๒	๔	๔๓
อำเภอศรีสมเด็จ	๒๑๗.๖๗	๒๗	๘	๘๒
อำเภอจังหาร	๑๖๕.๑๐	๙	๘	๑๑๐
อำเภอเชียงขวัญ	๑๒๗.๒๐	๑๒	๖	๖๖
อำเภอหนองฮี	๑๓๒.๐๐	๗๘	๔	๕๔
อำเภอทุ่งเขาหลวง	๑๓๘.๙๐	๒๒	๕	๕๑
รวม	๘,๒๙๙.๔๖		๑๙๓	๒,๔๔๗

ที่มา: ที่ทำการปกครองจังหวัดร้อยเอ็ด

๓) สภาพพื้นที่

ลักษณะภูมิประเทศโดยทั่วไปเป็นที่ราบสูง สูงจากระดับน้ำทะเลประมาณ ๑๓๐-๑๖๐ เมตร แบ่งสภาพพื้นที่เป็น ๓ ลักษณะดังนี้

(๑) พื้นที่ทางตอนเหนือของจังหวัด อยู่ในเขตพื้นที่อำเภอหนองพอก อำเภอโพนทอง อำเภอโพธิ์ชัย และอำเภอเมยวดี มีลักษณะเป็นภูเขาเตี้ยๆ และพื้นที่ป่าไม้ ส่วนใหญ่เป็นพื้นที่ลุ่มน้ำของลำน้ำยัง สภาพพื้นที่ลาดเทจากทิศตะวันออกและทิศตะวันตกเข้าหาลำน้ำยัง

(๒) พื้นที่ทางตอนกลางของจังหวัด อยู่ในเขตพื้นที่อำเภอเสลภูมิ อำเภออาจสามารถ อำเภอเมืองสรวง อำเภอจตุรพักตรพิมาน อำเภอเมืองร้อยเอ็ด อำเภอรวัชบุรี อำเภอศรีสมเด็จ อำเภอจังหาร อำเภอทุ่งเขาหลวง และอำเภอจังหาร เป็นพื้นที่ราบสูง สภาพภูมิประเทศเป็นพื้นที่ลูกคลื่นลอนตื้น มีแม่น้ำชีไหลผ่าน สภาพพื้นที่ลาดเทจากทิศตะวันตกไปทางทิศเหนือและตะวันออกเข้าหาแม่น้ำชี

(๓) พื้นที่ตอนล่างของจังหวัด อยู่ในเขตพื้นที่อำเภอปทุมรัตน์ อำเภอเกษตรวิสัย อำเภอสุวรรณภูมิ อำเภอพนมไพร อำเภอหนองฮี และอำเภอโพธิ์ทราย เป็นที่ราบต่ำรูปกระดากที่เรียกว่า "ทุ่งกุลาร้องไห้" เป็นแหล่งผลิตข้าวหอมมะลิขนาดใหญ่ สภาพพื้นที่ลาดเทจากทางทิศตะวันตกไปทางทิศตะวันออกเฉียงใต้เข้าหาแม่น้ำมูล มีลำน้ำเสียวไหลผ่าน และมีแม่น้ำมูลเป็นเส้นเขตแดนกับจังหวัดสุรินทร์

๔) ลักษณะดิน

ลักษณะดิน กลุ่มชุดดินที่พบมากที่สุดในพื้นที่จังหวัดร้อยเอ็ด คือกลุ่มชุดดินที่ ๒๒ มีเนื้อที่ประมาณ ๑,๐๗๗,๙๐๒.๕๐ ไร่ หรือร้อยละ ๒๐.๗๘ ของเนื้อที่จังหวัด กลุ่มชุดดินที่ ๒๒ มีความเหมาะสมสำหรับการทำนา เนื่องจากสภาพพื้นที่ค่อนข้างเรียบ มีน้ำขังในช่วงฤดูฝน แต่สามารถปลูกพืชไร่หรือพืชผัก เช่น ถั่วเหลือง ถั่วลิสง ข้าวโพด ยาสูบ กระเทียม มะเขือเทศ ฯลฯ ก่อนและหลังการปลูกข้าวหากมีน้ำชลประทานหรือมีแหล่งน้ำธรรมชาติเพียงพอ กลุ่มชุดดินที่พบรองลงมาคือกลุ่มชุดดินที่ ๔๐ มีเนื้อที่ประมาณ ๗๔๓,๕๗๔.๐๐ ไร่ หรือร้อยละ ๑๔.๓๓ ของเนื้อที่จังหวัด กลุ่มชุดดินที่ ๔๐ มีความเหมาะสมในการปลูกพืชไร่ และไม้ผล ค่อนข้างไม่เหมาะสมที่จะนำมาปลูกพืชผัก และไม่เหมาะสมที่จะใช้ในการทำนา เนื่องจากเนื้อดินค่อนข้างเป็นทรายและสภาพพื้นที่ไม่อำนวย แต่สามารถใช้ประโยชน์ในการปลูกไม้โตเร็วและปลูกหญ้า เลี้ยงสัตว์ได้ดี

๑.๑.๒ ลักษณะภูมิอากาศ

ลักษณะภูมิอากาศของจังหวัดร้อยเอ็ด ขึ้นอยู่กับอิทธิพลของมรสุมที่พัดประจำฤดูกาล ๒ ชนิด คือ มรสุม ตะวันออกเฉียงเหนือ ซึ่งพัดพามวลอากาศเย็นและแห้งจากประเทศจีนเข้าปกคลุมประเทศไทยในช่วงฤดูหนาว (ตั้งแต่ประมาณกลางเดือนตุลาคมถึงประมาณเดือนกุมภาพันธ์) ทำให้จังหวัดร้อยเอ็ดมีอากาศหนาวเย็นและแห้ง และมรสุม ตะวันตกเฉียงใต้ซึ่งพัดพามวลอากาศชื้นจากทะเลและมหาสมุทรเข้าปกคลุมประเทศไทยในช่วงฤดูฝน (ประมาณกลางเดือนพฤษภาคมถึงประมาณกลางเดือนตุลาคม) ทำให้มีฝนตกชุกทั่วไป

๑) ฤดูกาล

ฤดูกาลของจังหวัดร้อยเอ็ด พิจารณาตามลักษณะของลมฟ้าอากาศของประเทศไทยสามารถแบ่งออกได้ เป็น ๓ ฤดู ดังนี้

๑) ฤดูหนาว เริ่มต้นประมาณกลางเดือนตุลาคมถึงประมาณกลางเดือนกุมภาพันธ์ ซึ่งเป็นช่วงที่มรสุม ตะวันออกเฉียงเหนือพัดปกคลุมประเทศไทย อากาศโดยทั่วไปจะหนาวเย็นและแห้ง โดยมีอากาศหนาวจัดในบางวัน และเดือนที่มีอากาศหนาวมากที่สุดจะอยู่ในช่วงเดือนธันวาคมถึงมกราคม แต่ทั้งนี้ขึ้นอยู่กับอิทธิพลของบริเวณ ความกดอากาศสูงจากประเทศจีนที่แผ่ลงปกคลุมประเทศไทยในช่วงดังกล่าวด้วย

๒) ฤดูร้อน เริ่มต้นประมาณกลางเดือนกุมภาพันธ์ถึงกลางเดือนพฤษภาคม ซึ่งเป็นที่มีอากาศร้อนอบอ้าวโดยทั่วไป โดยเฉพาะเดือนเมษายนจะเป็นเดือนที่มีอากาศร้อนอบอ้าวที่สุดของปี

๓) ฤดูฝน เริ่มต้นประมาณกลางเดือนพฤษภาคมถึงกลางเดือนตุลาคม เป็นช่วงที่มรสุมตะวันตกเฉียงใต้พัดเอา ความชื้นจากทะเลและมหาสมุทรมาปกคลุมประเทศไทย ประกอบกับในช่วงดังกล่าวร่องความกดอากาศต่ำที่พาด อยู่บริเวณภาคใต้ของประเทศไทยจะเลื่อนขึ้นมาพาดผ่านบริเวณภาคเหนือและภาคตะวันออกเฉียงเหนือของประเทศไทย ทำให้อากาศเริ่มชุ่มชื้นและมีฝนตกชุกตั้งแต่ประมาณกลางเดือนพฤษภาคมเป็นต้นไป โดยเฉพาะเดือนสิงหาคมเป็นเดือนที่มีฝนตกชุกหนาแน่นมากที่สุดในรอบปี แต่อย่างไรก็ตามนอกจากปัจจัยดังกล่าวที่ทำให้มีฝนตกชุก แล้วยังขึ้นอยู่กับอิทธิพลของพายุหมุนเขตร้อนที่เคลื่อนตัวเข้าใกล้หรือเข้าสู่ประเทศไทยในช่วงดังกล่าวด้วย

๒) ปริมาณน้ำฝน ๑๐ ปี (พ.ศ. ๒๕๕๕ - ๒๕๖๔)

จังหวัดร้อยเอ็ดมีปริมาณน้ำฝนเฉลี่ย ๑๐ ปี ๑,๓๘๙.๒๖ มม. และมีปริมาณต่ำสุด ในปี ๒๕๕๘ ปริมาณ ๑,๐๕๑.๗๐ มม. และสูงสุดในปี ๒๕๖๐ ปริมาณ ๑,๗๕๙.๑๐ มม.

ตารางที่ ๒ ปริมาณน้ำฝน ๑๐ ปี (พ.ศ. ๒๕๕๕ - ๒๕๖๔)

ปี	ปริมาณน้ำฝนรวม (มิลลิเมตร)	จำนวนวันฝนตก (วัน)
๒๕๕๕	๑,๒๐๔.๑๐	๑๑๐
๒๕๕๖	๑,๖๐๖.๕๐	๑๐๗
๒๕๕๗	๑,๔๔๑.๑๐	๑๐๒
๒๕๕๘	๑,๐๕๑.๗๐	๑๐๔
๒๕๕๙	๑,๔๘๘.๐๐	๑๐๘
๒๕๖๐	๑,๗๕๙.๑๐	๑๑๗
๒๕๖๑	๑,๒๒๖.๗๐	๑๑๔
๒๕๖๒	๑,๕๓๐.๗๐	๙๕
๒๕๖๓	๑,๒๘๗.๔๐	๑๑๐
๒๕๖๔	๑,๒๙๗.๓๐	๑๐๕
เฉลี่ย	๑,๓๘๙.๒๖	๑๐๗

ที่มา: กรมอุตุนิยมวิทยา และสำนักงานสถิติแห่งชาติ

๓) อุณหภูมิ ข้อมูล ๑๐ ปี (พ.ศ. ๒๕๕๕ - ๒๕๖๔)

ตารางที่ ๓ อุณหภูมิสูงสุด - ต่ำสุด พ.ศ. ๒๕๕๕ - ๒๕๖๔

ปี	อุณหภูมิ (°C)		
	สูงสุดเฉลี่ย	ต่ำสุดเฉลี่ย	อุณหภูมิเฉลี่ย
๒๕๕๕	๓๘.๘๐	๑๔.๒๐	๒๗.๕๐
๒๕๕๖	๔๑.๐๐	๑๒.๐๐	๒๗.๒๙
๒๕๕๗	๓๖.๓๐	๑๔.๒๐	๒๗.๒๐
๒๕๕๘	๓๗.๒๐	๑๕.๗๐	๒๗.๘๐
๒๕๕๙	๓๙.๗๐	๑๖.๓๐	๒๗.๘๐
๒๕๖๐	๓๕.๘๐	๑๘.๘๐	๒๗.๒๐
๒๕๖๑	๓๕.๘๐	๒๒.๗๐	๒๗.๑๐
๒๕๖๒	๓๖.๘๐	๒๐.๒๐	๒๘.๒๐
๒๕๖๓	๓๖.๖๐	๑๙.๖๐	๒๗.๖๐
๒๕๖๔	๓๖.๔๐	๒๓.๐๓	๒๗.๔๗

ที่มา: กรมอุตุนิยมวิทยา และสำนักงานสถิติแห่งชาติ

๑.๑.๓ แหล่งน้ำธรรมชาติ

จังหวัดร้อยเอ็ด มีพื้นที่อยู่ในเขตลุ่มน้ำชีและลุ่มน้ำมูล มีพื้นที่รับน้ำฝนทั้งสิ้น ๘,๒๙๙.๔๖ ตร.กม. หรือประมาณ ๕,๑๘๗,๑๕๖ ไร่ มีแม่น้ำที่สำคัญได้แก่

๑) แม่น้ำชี มีต้นกำเนิดที่จังหวัดชัยภูมิ ไหลผ่านจังหวัดขอนแก่น จังหวัดมหาสารคาม จังหวัดร้อยเอ็ด จังหวัดยโสธร และไหลไปรวมกับแม่น้ำมูลที่จังหวัดอุบลราชธานี แม่น้ำชีเป็นแม่น้ำสายหลักของจังหวัดร้อยเอ็ด ไหลผ่านอำเภอจังหาร เชียงขวัญ โพธิ์ชัย วัชบุรี เสดภูมิ อาจสามารถ และอำเภอพนมไพร มีน้ำไหลตลอดปี และในปีที่ฝนตกชุกน้ำจะเอ่อท่วมฝั่งสร้างความเสียหายแก่พื้นที่เกษตรกรรมโดยเฉพาะเขตอำเภอสวารณภูมิ แต่ในฤดูแล้งน้ำน้อย

๒) แม่น้ำยัง ไหลผ่านอำเภอโพธารอง อำเภอสุวรรณภูมิ แล้วไหลไปรวมกับแม่น้ำชีที่อำเภอเสลภูมิ ในฤดูฝน จะมีปริมาณน้ำมากไหลหลากอย่างรวดเร็ว และมักจะเอ่อล้นท่วมพื้นที่การเกษตรอยู่เสมอส่วนฤดูแล้งน้ำจะแห้งขอด

๓) แม่น้ำมูล ไหลผ่านตอนใต้ของจังหวัดร้อยเอ็ด ในเขตอำเภอสุวรรณภูมิและอำเภอโพธารอง เป็นแบ่งเขตจังหวัดระหว่างจังหวัดร้อยเอ็ดกับจังหวัดศรีสะเกษ

๔) ลำน้ำเสียว

- ลำเสียวใหญ่ ไหลผ่านอำเภอบุพผรัตน์ เกษตรวิสัย สุวรรณภูมิ และอำเภอโพธารอง แล้วไหลไปรวมกับแม่น้ำมูลที่จังหวัดศรีสะเกษ ฤดูแล้งปริมาณน้ำน้อยแต่ในฤดูฝนน้ำจะเอ่อท่วม

- ลำเสียวน้อย ไหลผ่านอำเภอจตุรพักตรพิมาน เกษตรวิสัย และไหลไปรวมกับลำเสียวใหญ่ ที่อำเภอสุวรรณภูมิ จะมีน้ำเฉพาะฤดูฝนเท่านั้น ฤดูแล้งจะแห้งขอดเกือบตลอดสาย

๕) ลำน้ำเตา ไหลผ่านอำเภอบุพผรัตน์และไหลไปรวมลำเสียวใหญ่ที่อำเภอเกษตรวิสัย

๑.๑.๔ ทรัพยากรธรรมชาติที่สำคัญ

๑) ทรัพยากรป่าไม้

จังหวัดร้อยเอ็ดพื้นที่ป่าไม้ส่วนใหญ่อยู่ทางเหนือของจังหวัดในเขตอำเภอหนองพอก อำเภอโพธารอง อำเภอโพธิ์ชัย อำเภอเมยวดี และอำเภอเสลภูมิ ส่วนทางตอนใต้ของจังหวัดมีพื้นที่ป่าไม้อยู่ในเขตอำเภอพนมไพร อำเภออาจสามารถ และอำเภอธวัชบุรี ชนิดไม้ส่วนใหญ่เป็นไปยาง ไม้เหียง ไม้ตะแบก และไม้ประดู่ ซึ่งพื้นที่ป่าไม้คงเหลือในจังหวัดร้อยเอ็ดปัจจุบันเหลืออยู่ประมาณ ร้อยละ ๔.๔๓ หรือประมาณ ๒๑๘,๐๒๐.๐๖ ไร่

ตารางที่ ๔ พื้นที่ป่าไม้จังหวัดร้อยเอ็ด

ปี พ.ศ.	จำนวนเนื้อที่ที่มีสภาพเป็นป่า (ไร่)	คิดเป็นร้อยละ (เทียบกับเนื้อที่ของจังหวัดทั้งหมด)
๒๕๕๘	๒๐๓,๗๖๒.๕๑	๔.๑๔
๒๕๕๙	๒๐๖,๘๖๕.๐๘	๔.๒๐
๒๕๖๐	๒๑๓,๗๒๘.๖๙	๔.๓๔
๒๕๖๑	๒๑๔,๒๒๔.๕๘	๔.๓๕
๒๕๖๒	๒๑๕,๙๙๓.๒๔	๔.๓๙
๒๕๖๓	๒๑๕,๔๕๓.๗๙	๔.๓๘
๒๕๖๔	๒๑๘,๐๒๐.๐๖	๔.๔๓

ที่มา: สำนักจัดการที่ดินป่าไม้ กรมป่าไม้

๑.๑) ป่าสงวนแห่งชาติ จังหวัดร้อยเอ็ดมีป่าสงวนแห่งชาติ จำนวน ๑๐ ป่า ดังนี้

- (๑) ป่าสงวนแห่งชาติป่าดงมะอี่ อยู่ในท้องที่ อ.โพธารอง อ.เมยวดี อ.หนองพอก อ.เสลภูมิ จ.ร้อยเอ็ด
- (๒) ป่าสงวนแห่งชาติป่าดงแม่แฝด อยู่ในท้องที่ อ.โพธิ์ชัย อ.โพธารอง จ.ร้อยเอ็ด
- (๓) ป่าสงวนแห่งชาติป่าเป็ดก่า อยู่ในท้องที่ อ.พนมไพร อ.หนองฮี จ.ร้อยเอ็ด
- (๔) ป่าสงวนแห่งชาติป่าดงหนองกล้า อยู่ในท้องที่ อ.ทุ่งเขาหลวง อ.ธวัชบุรี อ.อาจสามารถ จ.ร้อยเอ็ด
- (๕) ป่าสงวนแห่งชาติป่าคำใหญ่และป่าคำขวาง อยู่ในท้องที่ อ.อาจสามารถ จ.ร้อยเอ็ด
- (๖) ป่าสงวนแห่งชาติป่าดงภูเงินและป่าดงหนองฟ้า อยู่ในท้องที่ อ.เสลภูมิ จ.ร้อยเอ็ด
- (๗) ป่าสงวนแห่งชาติป่าดงหันและป่าโคกสูง อยู่ในท้องที่ อ.โพธารอง อ.เสลภูมิ จ.ร้อยเอ็ด
- (๘) ป่าสงวนแห่งชาติป่าอู่มองและป่าหนองแวง อยู่ในท้องที่ อ.พนมไพร จ.ร้อยเอ็ด
- (๙) ป่าสงวนแห่งชาติป่าดงขี้เหล็ก อยู่ในท้องที่ อ.ธวัชบุรี จ.ร้อยเอ็ด
- (๑๐) ป่าสงวนแห่งชาติป่าไม้ล้มและป่าโคกหนองบัว อยู่ในท้องที่ อ.โพธารอง อ.หนองพอก จ.ร้อยเอ็ด

๒) ทรัพยากรน้ำบาดาล : ตารางแสดงศักยภาพแหล่งน้ำบาดาลจังหวัดร้อยเอ็ด

ตารางที่ ๕ ทรัพยากรน้ำบาดาล

ประเภท	ขนาดพื้นที่ (ตร.ม.)	หนา (ม.)	สัมประสิทธิ์การกักเก็บ			ปริมาณน้ำที่ กักเก็บ (ลบ.ม.)	ปริมาณน้ำที่ เพิ่มเติมในแต่ละ ปี (ลบ.ม./ปี)
			Min.	Max.	Avg.		
ชั้นหินให้น้ำตะกอน น้ำพา	๘๘๙,๘๑๔,๑๐๗	๒๐	๐.๑๒๐๐	๐.๑๕๐๐	๐.๑๓๕๐	๒,๔๐๒,๓๖๔,๙๖๗	๓๖๐,๓๕๔,๗๔๕
ชั้นหินให้น้ำตะกอน พักน้ำ	๔๑๕,๘๑๓,๔๖๕	๔๐	๐.๐๗๐๐	๐.๑๐๐๐	๐.๐๘๕๐	๑,๔๑๓,๗๖๕,๗๘๑	๑๐๖,๐๓๒,๔๓๔
ชั้นหินให้น้ำหินชุด ภูทอก/ มหาสารคาม	๔,๙๙๖,๘๗๙,๓๓๙	๑๐๐	๐.๐๐๐๓	๐.๐๑๒๖	๐.๐๐๙๑	๔,๕๖๙,๓๒๔,๙๒๗	๑๐๐,๐๖๘,๒๑๖
ชั้นหินให้น้ำหินชุด โคกกรวด	๑,๑๘๕,๖๗๐,๕๒๘	๑๐๐	๐.๐๐๐๓	๐.๐๑๒๖	๐.๐๐๙๑	๑,๐๘๕,๒๐๙,๒๑๔	๒๓,๗๔๔,๑๘๒
ชั้นหินให้น้ำหินชุด ภูพาน	๒๒๕,๒๓๕,๑๑๕	๑๐๐	๐.๐๐๐๕	๐.๐๐๐๗	๐.๐๐๐๖	๗,๓๓๓,๐๒๙	๒๑๙,๙๙๑
ชั้นหินให้น้ำหินชุด เสาชั่ว	๑๓๖,๗๔๙,๓๘๐	๑๐๐	๐.๐๐๐๕	๐.๐๐๐๘	๐.๐๐๐๗	๗,๔๓๔,๐๙๕	๒๒๓,๐๒๓
ชั้นหินให้น้ำหินชุด พระวิหาร	๕๑๖,๒๗๗	๑๐๐	๐.๐๐๐๓	๐.๐๐๐๕	๐.๐๐๐๔	๒๐,๖๕๑	๖๒๐
รวม	๗,๘๕๐,๖๗๘,๒๑๑					๙,๔๘๔,๔๕๒,๖๖๔	๕๙๐,๖๔๓,๒๑๐
ปริมาณน้ำกักเก็บ			๙,๔๘๔,๔๕๒,๖๖๔			ลูกบาศก์เมตร	
ปริมาณน้ำที่เติมเข้าสู่ชั้นน้ำบาดาลทุกปีเฉลี่ย			๕๙๐,๖๔๓,๒๑๐			ลูกบาศก์เมตร	
ปริมาณน้ำที่เติมเข้าสู่ชั้นน้ำบาดาลทุกปีเฉลี่ยร้อยละ			๖.๒๓			ของปริมาณการกักเก็บ	

ที่มา: สำนักทรัพยากรน้ำบาดาลเขต ๑๑ อุบลราชธานี

๑.๒ ข้อมูลด้านการปกครองจังหวัด

๑.๒.๑ การแบ่งเขตการปกครอง

จังหวัดร้อยเอ็ด แบ่งการปกครองออกเป็น ๒๐ อำเภอ ๑๙๓ ตำบล (รวมตำบลในเมือง) ๒,๔๔๗ หมู่บ้าน โดยมีองค์กรปกครองส่วนท้องถิ่น ๓ รูปแบบ รวม ๒๐๓ แห่ง ได้แก่ องค์การบริหารส่วนจังหวัด ๑ แห่ง เทศบาล ๗๓ แห่ง (เทศบาลเมือง ๑ แห่ง เทศบาลตำบล ๗๒ แห่ง) และองค์การบริหารส่วนตำบล ๑๒๙ แห่ง ณ เดือนมิถุนายน ๒๕๖๕ มีประชากรทั้งหมด จำนวน ๑,๒๙๒,๙๔๔ คน แบ่งเป็นผู้ชาย ๖๔๐,๐๒๐ คน ผู้หญิง ๖๕๒,๙๒๔ คน จำนวนครัวเรือนทั้งหมด ๔๐๔,๕๘๙ ครัวเรือน

ตารางที่ ๖ ข้อมูลการปกครองและประชากร

ที่	อำเภอ	การปกครอง (แห่ง)						ประชากร		รวม	ครัวเรือน
		หมู่บ้าน	ตำบล	อบต.	ทต.	ทม.	อบจ.	ชาย	หญิง		
								(คน)	(คน)		
๑	เมืองร้อยเอ็ด	๒๐๑	๑๔	๑๑	๓	๑	๑	๗๖,๗๓๗	๘๑,๑๒๙	๑๕๗,๘๖๖	๖๒,๙๒๘
๒	เกษตรวิสัย	๑๗๕	๑๓	๑๒	๓	-	-	๔๘,๒๕๙	๔๘,๙๒๒	๙๗,๑๘๑	๓๐,๖๗๕
๓	จตุรพักตรพิมาน	๑๕๐	๑๒	๖	๗	-	-	๓๘,๘๓๒	๔๐,๐๗๗	๗๘,๙๐๙	๒๒,๙๐๗
๔	วัชบุรี	๑๔๗	๑๒	๘	๕	-	-	๓๓,๐๖๒	๓๓,๙๐๔	๖๖,๙๖๖	๒๒,๕๖๓
๕	พนมไพร	๑๖๐	๑๓	๑๒	๒	-	-	๓๑,๘๙๑	๓๒,๒๓๓	๖๔,๑๒๔	๒๑,๖๘๑
๖	โพนทอง	๑๙๖	๑๔	๙	๖	-	-	๕๓,๕๘๐	๕๔,๓๐๓	๑๐๗,๘๘๓	๓๔,๒๙๙
๗	เสลภูมิ	๒๓๕	๑๘	๗	๑๐	-	-	๕๘,๓๗๕	๕๙,๕๖๔	๑๑๗,๙๓๙	๓๔,๓๓๙
๘	สุวรรณภูมิ	๑๙๙	๑๕	๑๐	๖	-	-	๕๖,๒๗๙	๕๗,๖๓๖	๑๑๓,๙๑๕	๓๔,๕๒๑
๙	อาจสามารถ	๑๓๙	๑๐	๙	๒	-	-	๓๖,๖๓๐	๓๖,๘๘๙	๗๓,๕๑๙	๒๑,๐๗๒
๑๐	ปทุมรัตน์	๑๐๑	๘	๖	๓	-	-	๒๖,๔๕๕	๒๗,๑๑๑	๕๓,๕๖๖	๑๕,๒๖๔
๑๑	หนองพอก	๑๒๐	๙	๘	๒	-	-	๓๓,๑๕๒	๓๓,๒๕๔	๖๖,๔๐๖	๑๙,๔๗๓
๑๒	เมืองสรวง	๔๙	๕	-	๔	-	-	๑๑,๔๘๓	๑๑,๖๒๓	๒๓,๑๐๖	๖,๗๓๕
๑๓	โพธิ์ชัย	๑๑๒	๙	๖	๔	-	-	๓๒,๑๕๐	๓๒,๕๓๖	๖๔,๖๘๖	๑๖,๗๘๓
๑๔	โพนทราย	๕๗	๕	๓	๒	-	-	๑๓,๘๗๕	๑๓,๙๒๒	๒๗,๗๙๗	๗,๒๗๑
๑๕	เมยวดี	๔๓	๔	-	๔	-	-	๑๑,๔๐๖	๑๑,๗๒๓	๒๓,๑๒๙	๗,๐๓๖
๑๖	ศรีสมเด็จ	๘๒	๘	๕	๓	-	-	๑๘,๗๑๗	๑๗,๓๔๔	๓๖,๐๖๑	๑๑,๒๑๔
๑๗	จันทาร	๑๑๐	๘	๔	๔	-	-	๒๒,๒๑๗	๒๒,๙๔๑	๔๕,๑๕๘	๑๔,๓๔๔
๑๘	เชียงขวัญ	๖๖	๖	๕	๑	-	-	๑๓,๓๘๘	๑๓,๘๘๔	๒๗,๒๗๒	๘,๓๓๐
๑๙	หนองฮี	๕๔	๔	๓	๑	-	-	๑๒,๐๘๙	๑๒,๑๗๒	๒๔,๒๖๑	๖,๕๙๗
๒๐	ทุ่งเขาหลวง	๕๑	๕	๕	-	-	-	๑๑,๔๔๓	๑๑,๖๘๗	๒๓,๑๓๐	๖,๕๕๗
รวม		๒,๔๔๗	๑๙๒	๑๒๙	๗๒	๑	๑	๖๔๐,๐๒๐	๖๕๒,๙๒๔	๑,๒๙๒,๙๔๔	๔๐๔,๕๘๙

ที่มา: ที่ทำการปกครองจังหวัดร้อยเอ็ด (มิถุนายน 2565)

๑.๓ ข้อมูลด้านอุตสาหกรรม

๑.๓.๑ โรงงานอุตสาหกรรม จังหวัดร้อยเอ็ดมีโรงงานอุตสาหกรรมรวมทั้งสิ้น จำนวน ๔๒๕ โรงงาน โดยแยกเป็นขนาดโรงงานได้ ดังนี้

ตารางที่ ๗ แสดงข้อมูลโรงงาน

ขนาดโรงงาน	จำนวนโรงงาน	จำนวนคนงาน (คน)	จำนวนเงินทุน (บาท)
๑. ขนาดต่ำกว่า ๕๐ คน	๔๐๗	๔,๔๐๙	๑๓,๖๖๕.๑๗
๒. ขนาด ๕๑ – ๒๐๐ คน	๑๕	๑,๓๙๘	๑,๕๐๘.๓๘
๓. ขนาด ๒๐๑ คนขึ้นไป	๓	๒,๕๕๙	๑,๗๔๖.๔๘
รวม	๔๒๕	๘,๓๖๖	๑๖,๙๒๐.๐๓

ที่มา: สำนักงานอุตสาหกรรมจังหวัดร้อยเอ็ด (วันที่ ๖ กรกฎาคม ๒๕๖๕)

๑.๓.๒ จำนวนโรงงานอุตสาหกรรม ๕ ลำดับแรก (จำแนกตามประเภทอุตสาหกรรม ๒๑ หมวด)

ตารางที่ ๘ ข้อมูลประเภท/สาขาอุตสาหกรรม

รหัส	กลุ่มอุตสาหกรรม	จำนวน	เงินทุน (ล้านบาท)	คนงาน
๑	ผลิตภัณฑ์จากพืช	๖๙	๔,๑๗๒.๑๖	๑,๒๔๐
๑๕	ผลิตภัณฑ์อโลหะ	๖๗	๑๐๖๘.๖๐	๔๙๘
๒๑	การผลิตอื่นๆ	๖๗	๕๒๓๐.๒๗	๕๘๖
๒	อุตสาหกรรมอาหาร	๖๖	๑๖๓๓.๘๕	๑๒๔๒
๗	แปรรูปไม้และผลิตภัณฑ์จากไม้	๔๕	๙๓๐.๖๙	๕๙๑
๒๐	ผลิตยานพาหนะและอุปกรณ์รวมทั้งการซ่อมยานพาหนะและอุปกรณ์	๓๒	๑๑๘๐.๑๙	๖๖๑
๑๗	ผลิตภัณฑ์โลหะ	๑๘	๓๓๖.๗๘	๓๕๖
๑๒	ผลิตภัณฑ์จากปิโตรเลียม	๑๖	๔๒๖.๐๑	๙๘
๑๔	ผลิตภัณฑ์พลาสติก	๑๕	๑๕๐.๒๕	๒๑๙
๑๘	ผลิตเครื่องจักรและเครื่องกล	๘	๕๕.๙๕	๖๕
๑๓	ยางและผลิตภัณฑ์ยาง	๕	๓๗๐.๙๐	๙๒
๕	อุตสาหกรรมเครื่องแต่งกายยกเว้นรองเท้า	๕	๑๒๘๖.๑๒	๒๑๑๓
๑๑	เคมีภัณฑ์และผลิตภัณฑ์เคมี	๔	๑๔.๕๒	๔๓
๑๖	ผลิตโลหะขั้นมูลฐาน	๓	๑๕.๐๘	๒๘
๑๙	ผลิตเครื่องใช้ไฟฟ้าและอุปกรณ์	๒	๙.๐๐	๕๐๑
๑๐	การพิมพ์ การเย็บเล่ม ทำปกหรือการทำแม่พิมพ์	๑	๗.๒๕	๑๐
๓	อุตสาหกรรมเครื่องตี	๑	๒๕.๐๒	๑๕
๔	สิ่งทอ	๑	๗.๔๐	๘
	รวม	๔๒๕	๑๖,๙๒๐.๐๓	๘,๓๖๖

ที่มา: สำนักงานอุตสาหกรรมจังหวัดร้อยเอ็ด ๒๕๖๕

๑.๔ ข้อมูลด้านแรงงาน

ผลจากการสำรวจภาวะการทำงานของประชากร ในไตรมาส ๑ ปี พ.ศ.๒๕๖๕ พบว่าจังหวัดร้อยเอ็ดมีประชากรที่อยู่ในวัยทำงานหรืออายุ ๑๕ ปีขึ้นไป จำนวน ๘๕๖,๓๒๐ คน เป็นผู้อยู่ในกำลังแรงงาน ๕๘๕,๓๐๙ คน ผู้มีงานทำ ๕๕๓,๙๓๐ คน และผู้ว่างงาน ๑,๑๐๘ คน การมีงานทำ ผู้มีงานทำในจังหวัดร้อยเอ็ดจำนวน ๕๕๓,๙๓๐ คิดเป็นร้อยละ ๙๔.๖๓ ของผู้อยู่ในกำลังแรงงาน โดยแรงงานส่วนใหญ่ทำงานในภาคเกษตรกรรม การป่าไม้ และการประมง และผู้มีงานทำส่วนใหญ่มีการศึกษาในระดับประถมศึกษา จำนวน ๑๖๖,๑๒๕ คน คิดเป็นร้อยละ ๓๐.๐

การว่างงาน จังหวัดร้อยเอ็ดมีผู้ว่างงาน จำนวน ๑,๑๐๘ คน หรือมีอัตราการว่างงานคิดเป็นร้อยละ ๐.๑๙ ของผู้อยู่ในกำลังแรงงาน เป็นเพศชาย ๓๗๗ คน คิดเป็นร้อยละ ๓๔.๐๒ และหญิงจำนวน ๗๓๑ คน คิดเป็นร้อยละ ๖๕.๙๗

แรงงานนอกระบบ สำหรับแรงงานนอกระบบ ข้อมูลเบื้องต้นปี ๒๕๖๔ จากผลการศึกษาของสำนักงานสถิติจังหวัดร้อยเอ็ด พบว่าปัจจุบันผู้มีงานทำอยู่ในแรงงานนอกระบบ มีจำนวน ๔๖๔,๔๓๐ คน แรงงานนอกระบบเหล่านี้จะทำงาน ในภาคเกษตรเป็นส่วนใหญ่ คือ ผู้มีงานทำในภาคเกษตรกรรม มีจำนวน ๓๔๙,๘๑๐ คน (ร้อยละ ๗๕.๓) ขณะที่นอกภาคการเกษตร มีจำนวน ๑๑๔,๖๒๐ คน (ร้อยละ ๒๔.๗) ของแรงงานนอกระบบทั้งหมดกลุ่มนอกภาคเกษตรนี้ เมื่อพิจารณาจำแนกตามประเภทอุตสาหกรรม พบว่าอุตสาหกรรมที่มีจำนวนแรงงานนอกระบบสูงสุดคือ การขายส่ง การขายปลีก จำนวน ๔๑,๒๒๙ คน (ร้อยละ ๘.๙) ของแรงงานนอกระบบทั้งหมด แรงงานนอกระบบจำแนกตามอาชีพ พบว่า ผู้มีงานทำในอาชีพต่างๆ สูงสุดคือ ผู้ปฏิบัติงานที่มีฝีมือในด้านการเกษตรและการประมง จำนวน ๓๔๘,๕๒๓ คน (ร้อยละ ๗๕.๐) ของแรงงานนอกระบบทั้งหมด และแรงงานนอกระบบส่วนใหญ่มีระดับการศึกษาในระดับต่ำกว่าประถมศึกษา คือมีจำนวน ๑๖๙,๓๒๙ คน (ร้อยละ ๓๖.๕) ของแรงงานนอกระบบทั้งหมด ตามลำดับ

ตารางที่ ๙ ข้อมูลภาพรวมจำนวนกำลังแรงงานจังหวัดร้อยเอ็ด ไตรมาส ๑/๒๕๖๕

ประเภท		ไตรมาส ๑ พ.ศ.๒๕๖๕		
		ชาย	หญิง	รวม
ผู้อยู่ในวัยทำงาน (อายุ ๑๕ ปีขึ้นไป)		๔๐๖,๗๘๒	๔๔๙,๕๓๘	๘๕๖,๓๒๐
กำลังแรงงาน รวม		๓๑๑,๘๗๗	๒๗๓,๔๓๒	๕๘๕,๓๐๙
กำลังแรงงาน	ผู้มีงานทำ	๒๙๗,๒๐๑	๒๕๖,๗๓๐	๕๕๓,๙๓๐
	ผู้ไม่มีงานทำ	๓๗๗	๗๓๑	๑,๑๐๘
	รอฤดูกาล	๑๔,๒๙๙	๑๕,๙๗๒	๓๐,๒๗๑
ผู้ไม่อยู่ในกำลังแรงงาน รวม		๙๔,๙๐๕	๑๗๖,๑๐๖	๒๗๑,๐๑๑
ผู้ไม่อยู่ในกำลัง แรงงาน	ทำงานบ้าน	๑.๔๔๒	๔๕,๒๐๖	๔๖,๖๔๗
	ป่วย พิการ ฯลฯ จน ทำงานไม่ได้	๔๘,๔๒๐	๖๓,๓๘๐	๑๑๑,๘๐๐
	พักผ่อน	-	-	-
	ยังเด็กหรือชรา	๔๘,๔๒๐	๖๓,๓๘๐	๑๑๑,๘๐๐
	อื่น ๆ	๙,๑๗๑	๒๔,๙๘๔	๓๔,๑๕๕
	เกษียณการทำงาน	-	-	-
	เรียนหนังสือ	๓๕,๘๗๒	๔๒,๕๓๗	๗๘,๔๐๙

ที่มา: สำนักงานแรงงานจังหวัดร้อยเอ็ด

๑.๕ ข้อมูลด้านเศรษฐกิจของจังหวัด

๑) รายได้ของประชากร

โครงสร้างทางเศรษฐกิจของจังหวัดร้อยเอ็ดขึ้นอยู่กับสาขาเกษตรกรรม การป่าไม้และการประมง สาขาการขายส่งและการขายปลีก การซ่อมยานยนต์และจักรยานยนต์ และสาขาการศึกษาเป็นสำคัญตามลำดับ โดยมีผลิตภัณฑ์มวลรวมของจังหวัด (GPP) ปี ๒๕๖๓ จำนวน ๘๐,๖๓๑ ล้านบาท แยกเป็น ภาคเกษตร ๑๕,๗๗๖ ล้านบาท และภาคนอกเกษตร ๖๔,๘๕๕ ล้านบาท

ตารางที่ ๑๐ รายได้ประชากรตามผลิตภัณฑ์มวลรวม

สาขา	ปี ๒๕๕๙	ปี ๒๕๖๐	ปี ๒๕๖๑	ปี ๒๕๖๒	ปี ๒๕๖๓
๑. ภาคเกษตร	๑๕,๘๐๙	๑๔,๙๓๙	๑๕,๗๕๓	๑๔,๗๖๗	๑๕,๗๗๖
เกษตรกรรม การป่าไม้ และการประมง	๑๕,๘๐๙	๑๔,๙๓๙	๑๕,๗๕๓	๑๔,๗๖๗	๑๕,๗๗๖
๒. ภาคนอกเกษตร	๕๔,๘๙๖	๕๘,๖๙๔	๖๑,๑๗๑	๖๓,๐๘๗	๖๔,๘๕๕
๒.๑ ด้านอุตสาหกรรม	๗,๓๗๑	๗,๓๑๘	๘,๐๖๕	๘,๕๖๘	๙,๐๙๔
การทำเหมืองแร่และเหมืองหิน	๒๓๗	๒๕๗	๒๒๗	๒๓๓	๒๖๘
การผลิต	๖,๐๘๕	๕,๙๖๑	๖,๖๖๓	๖,๙๙๒	๗,๔๒๒
ไฟฟ้า ก๊าซ ไอน้ำและระบบปรับอากาศ	๙๐๖	๙๔๐	๙๘๐	๑,๑๐๙	๑,๑๖๗
การจัดหาน้ำ การกำจัดน้ำเสียและของเสีย รวมถึงกิจกรรมที่เกี่ยวข้อง	๑๔๔	๑๖๑	๑๙๔	๒๓๔	๒๓๗
๒.๒ ด้านบริการ	๔๗,๑๒๕	๕๑,๐๔๕	๕๓,๑๐๖	๕๔,๕๑๘	๕๕,๗๖๑
การก่อสร้าง	๒,๖๘๘	๒,๔๘๕	๒,๗๗๑	๒,๘๕๕	๒,๘๖๓
การขายส่งและการขายปลีก การซ่อมยานยนต์และจักรยานยนต์	๘,๕๖๗	๑๐,๗๐๔	๑๑,๗๘๗	๑๒,๒๓๒	๑๒,๗๕๖
การขนส่งและสถานที่เก็บสินค้า	๑,๒๒๘	๑,๔๓๔	๑,๕๑๖	๑,๗๑๖	๑,๕๗๗
ที่พักแรมและบริการด้านอาหาร	๕๙๙	๖๕๓	๗๔๐	๗๙๒	๕๗๐
ข้อมูลข่าวสารและการสื่อสาร	๓๘๖	๔๕๙	๕๐๑	๕๖๗	๗๑๕
กิจกรรมทางการเงินและการประกันภัย	๖,๘๐๐	๗,๑๘๖	๗,๖๙๔	๘,๓๑๙	๘,๓๔๗
กิจกรรมเกี่ยวกับภัตตาคารและเครื่องดื่ม	๔,๗๖๙	๕,๕๗๑	๕,๓๓๐	๕,๒๗๓	๕,๔๕๓
กิจกรรมวิชาชีพ วิทยาศาสตร์และกิจกรรมทางวิชาการ	๑๓	๑๔	๒๐	๒๘	๔๕
กิจกรรมการบริหารและบริการสนับสนุน	๗๘	๘๕	๘๕	๘๔	๗๖
การบริหารราชการ/การป้องกันประเทศ/การประกันสังคมภาคบังคับ	๕,๔๙๖	๕,๕๘๘	๕,๙๓๖	๖,๒๕๗	๕,๙๙๗
การศึกษา	๑๒,๕๔๕	๑๒,๖๙๕	๑๒,๓๒๒	๑๒,๑๓๒	๑๒,๔๗๒
กิจกรรมด้านสุขภาพและงานสังคมสงเคราะห์	๒,๖๙๙	๒,๘๕๔	๓,๐๙๒	๓,๓๑๗	๓,๕๗๔
ศิลปะ ความบันเทิงและนันทนาการ	๑๔๘	๑๗๕	๒๐๕	๒๔๔	๒๑๗
กิจกรรมบริการอื่นๆ	๑,๑๑๐	๑,๑๔๔	๑,๑๐๖	๑,๐๘๔	๑,๐๙๙
ผลิตภัณฑ์มวลรวมจังหวัด	๗๐,๓๐๕	๗๓,๓๐๓	๗๖,๙๒๓	๗๘,๒๓๓	๘๐,๖๓๑
ผลิตภัณฑ์มวลรวมจังหวัดต่อคน (บาท)	๖๕,๑๗๓	๖๘,๒๙๑	๗๒,๐๔๑	๗๓,๖๖๑	๗๖,๓๓๔
ประชากร (๑,๐๐๐ คน)	๑,๐๗๙	๑,๐๗๓	๑,๐๖๘	๑,๐๖๒	๑,๐๕๖

ที่มา: สำนักงานคณะกรรมการพัฒนาเศรษฐกิจและสังคมแห่งชาติ (สศช.) และสำนักงานคลังจังหวัดร้อยเอ็ด

๒) จากตารางการเปรียบเทียบรายได้เฉลี่ยต่อคนต่อปี ตั้งแต่ พ.ศ. ๒๕๕๗ - ๒๕๖๔ ซึ่งในปี ๒๕๖๒ มีครัวเรือนที่ไม่ผ่านเกณฑ์รายได้ ๓๘,๐๐๐ บาท/คน/ปี จำนวน ๘๗๑ ครัวเรือน โดยมีจำนวนลดลง จากปี ๒๕๖๑ จำนวน ๙๓ ครัวเรือน ซึ่งสามารถจำแนก ๘๗๑ ครัวเรือนออกเป็นครัวเรือนที่สามารถพัฒนาได้ ๓๙๙ ครัวเรือน ครัวเรือนที่ต้องการสงเคราะห์ ๓๔๗ ครัวเรือน ครัวเรือนที่ตาย/ย้ายออก ๑๙ ครัวเรือน และครัวเรือนที่ไม่ขอรับความช่วยเหลือ ๑๐๖ ครัวเรือน

ตารางที่ ๑๑ ตารางเปรียบเทียบรายจ่ายงานคุณภาพชีวิตคนร้อยเอ็ด (จปฐ. ๒๕๕๗ - ๒๕๖๔)

ปี	จำนวนประชากร			ครัวเรือนที่มีรายได้ต่ำกว่าเกณฑ์ จปฐ. (ครัวเรือน)	รายได้/คน/ปี (บาท)
	ชาย	หญิง	รวม		
๒๕๕๗	๔๘๗,๑๘๒	๕๐๘,๕๓๕	๙๖๓,๑๗๑	๗๗๒	๗๘,๒๗๐
๒๕๕๘	๔๘๗,๑๘๒	๕๐๘,๕๓๕	๙๖๓,๑๗๑	๖๘๒	๗๓,๐๒๐
๒๕๕๙	๔๗๐,๘๙๗	๔๙๒,๒๗๔	๙๖๓,๑๗๑	๗๘๐	๗๒,๗๗๓
๒๕๖๐	๔๓๙,๕๑๑	๔๕๙,๙๗๖	๘๙๙,๔๘๗	๑,๑๐๐	๗๓,๔๕๔
๒๕๖๑	๔๔๓,๗๓๔	๔๖๕,๖๙๖	๙๐๙,๔๓๐	๙๖๔	๗๒,๕๕๖.๒๕
๒๕๖๒	๖๓๐,๕๗๖	๖๕๑,๔๐๐	๑,๒๘๑,๙๗๖	๘๗๑	๗๕,๖๐๒
๒๕๖๓	อยู่ระหว่างรอการประมวลผลจากกรมการพัฒนาชุมชน				
๒๕๖๔	๔๒๙,๒๓๔	๔๕๙,๑๑๑	๘๘๘,๓๔๕	๑,๑๕๘	๗๔,๒๒๑.๗๕

ที่มา: สำนักงานพัฒนาชุมชนจังหวัดร้อยเอ็ด

๒. ข้อมูลด้านการเกษตรที่สำคัญของจังหวัดร้อยเอ็ด

ประชากรส่วนใหญ่ของจังหวัดร้อยเอ็ดประกอบอาชีพเกษตรกรรม คือ การทำนาข้าว โดยในปีการเพาะปลูก ๒๕๖๔/๒๕๖๕ มีพื้นที่ปลูกข้าวรวม ๓,๑๕๗,๘๗๕ ไร่ แยกเป็น ข้าวเจ้า จำนวน ๒,๖๕๒,๘๕๑ ไร่ และข้าวเหนียว จำนวน ๕๐๕,๐๒๔ ไร่ โดยจังหวัดร้อยเอ็ดมีพื้นที่ปลูกข้าวหอมมะลิ (ข้าวหอมมะลิ ๑๐๕ และ กข ๑๕) ที่สำคัญของจังหวัด ในเขตพื้นที่อำเภอเกษตรวิสัย อำเภอสุวรรณภูมิ อำเภอโพนทราย อำเภอปทุมรัตต์ และอำเภอหนองฮี และมีพื้นที่ในการปลูกข้าวเหนียว (กข ๖) ในพื้นที่โซนเหนือของจังหวัด ได้แก่ อำเภอโพนทอง อำเภอโพธิ์ชัย อำเภอหนองพอก และอำเภอเสลภูมิ

จังหวัดร้อยเอ็ด มีพื้นที่ในทุ่งกุลาร้องไห้ถึงร้อยละ ๔๖ ของพื้นที่ทุ่งกุลาร้องไห้ทั้งหมดจำนวน ๒,๑๐๗,๖๙๐ ไร่ ประกอบด้วย ๕ จังหวัด ได้แก่ ร้อยเอ็ด ๙๘๖,๘๐๗ ไร่ สุรินทร์ ๕๗๕,๙๙๓ ไร่ ศรีสะเกษ ๒๘๗,๐๐๐ ไร่ มหาสารคาม ๑๙๓,๘๙๐ ไร่ และยโสธร ๖๔,๐๐๐ ไร่ มีพื้นที่ปลูกข้าวหอมมะลิจำนวน ๖๖๖,๕๙๔.๗๕ ไร่ ผลผลิต ๒๒๓,๓๐๙ ตัน เฉลี่ย ๓๓๕ กิโลกรัมต่อไร่

ลักษณะพิเศษของข้าวหอมมะลิทุ่งกุลาร้องไห้จังหวัดร้อยเอ็ด เป็นที่รู้จักและยอมรับกันโดยทั่วไปเป็นที่ต้องการของตลาดทั้งภายในและภายนอกประเทศก็คือ “ข้าวหอมมะลิที่เป็นผลผลิตจากทุ่งกุลาร้องไห้” ซึ่งมีเอกลักษณ์ที่สำคัญและแตกต่างไปจากข้าวหอมมะลิที่ผลิตจากแหล่งปลูกอื่น ๆ ได้แก่ ความหอม ซึ่งมีผลมาจากลักษณะทางกายภาพของดินที่มีลักษณะเป็นดินทราย และมีความเค็มที่พอเหมาะแก่กับข้าวพันธุ์นี้ ความเรียวกาม ซึ่งมีผลมาจากสภาพของภูมิศาสตร์ของน้ำและแสงแดดที่เหมาะสม ทำให้ได้เมล็ดข้าวที่เรียวกามพอเหมาะ นำรับประทาน และความอ่อนนุ่ม ซึ่งเป็นผลมาจากลักษณะพิเศษของข้าวหอมมะลิโดยทั่วไป ทำให้เป็นที่นิยมของผู้บริโภค เนื่องจากพื้นที่ทุ่งกุลาร้องไห้ เป็นแอ่งกระทะขนาดใหญ่มีพื้นที่ปลูกข้าวเป็นลูกคลื่น สูงต่ำ สลับกัน เป็นดินร่วนปนทราย ในดินมีธาตุโซเดียมและซิลิกา มีความอุดมสมบูรณ์ต่ำ

ลักษณะสภาพภูมิประเทศมีความเค็มในดิน ความแห้งแล้งของพื้นที่ พันธุ์ข้าว สภาพอากาศ ธาตุอาหารในดินส่งผลให้ข้าวเกิดความเครียดและหลังสารหอม ๒-acetyl-pyrroline (๒AP) ในปริมาณ ๐.๑-๐.๒ ไมโครกรัม จึงทำให้มีความหอมมากกว่าข้าวหอมมะลิที่ปลูกในพื้นที่อื่นของประเทศ ซึ่ง ๕ จังหวัด ที่มีพื้นที่ในทุ่งกุลาร้องไห้ ได้มอบหมายให้จังหวัดร้อยเอ็ดเป็นผู้ยื่นคำขอจดทะเบียนสิ่งบ่งชี้ทางภูมิศาสตร์ “ข้าวหอมมะลิทุ่งกุลาร้องไห้” และกรมทรัพย์สินทางปัญญาได้ประกาศขึ้นทะเบียนฯ แล้วตั้งแต่วันที่ ๒๗ กันยายน ๒๕๕๐ และคำขอดังกล่าวได้รับการคัดเลือกให้เป็นคำขอนำร่องที่ยื่นขอจดทะเบียนสิ่งบ่งชี้ทางภูมิศาสตร์ในกลุ่มสหภาพยุโรป (EU)

ตารางที่ ๑๒ แสดงการใช้ประโยชน์จากที่ดิน ปี ๒๕๖๓

ลำดับที่	ประเภทการใช้ประโยชน์ที่ดิน	พื้นที่ (ไร่)	ร้อยละ
๑	การเกษตร	๓,๗๐๒,๓๕๔	๗๑.๓๘
๒	ป่าไม้	๒๑๕,๔๕๔	๔.๑๕
๓	นอกการเกษตร	๑,๒๖๙,๓๔๙	๒๔.๔๗
รวม		๕,๑๘๗,๑๕๖	๑๐๐

ที่มา: สำนักงานเศรษฐกิจการเกษตร

ตารางที่ ๑๓ พื้นที่เกษตรที่มีศักยภาพในการพัฒนา ปี ๒๕๖๕

ที่	พื้นที่ที่พิจารณา	ตร.กม.	ไร่	ร้อยละของพื้นที่
๑	พื้นที่จังหวัด	๘,๒๙๙.๔๖	๕,๑๘๗,๑๖๒	๑๐๐
๒	พื้นที่การเกษตร	๖,๗๗๓.๑๔	๔,๒๓๓,๒๑๔	๘๑.๖๑
๓	พื้นที่เหมาะสมกับการเพาะปลูก	๗,๓๖๙.๐๙	๔,๖๐๕,๖๘๑	๘๘.๗๙
๔	พื้นที่ที่มีศักยภาพพัฒนาระบบชลประทาน			
	- พัฒนาแล้ว โดยกรมชลประทาน	๑,๓๖๐.๐๐	๘๕๐,๐๐๐	๑๖.๓๙
	- พัฒนาแล้ว โดยส่วนราชการอื่น	๑,๐๘๗.๘๐	๖๗๙,๘๗๖	๑๓.๑๑
	- จะต้องพัฒนาต่อไป	๒๘.๘๐๒	๑๘๐,๐๐๐	๐.๓๕
		๒๔๓.๔๐	๑๕๒,๑๒๔	๒.๙๓
๕	พื้นที่ชลประทานน้ำน้อย	๒,๗๕๘.๕๓	๑,๗๒๔,๐๘๐	๓๓.๒๔
๖	พื้นที่พัฒนาโดยสระเก็บน้ำชุมชน (ขนาด ๐.๒ ล้าน ลบ.ม.)	๑,๓๙๗.๒๓	๘๗๓,๒๗๐	๑๖.๘๔

ที่มา: สำนักงานเกษตรจังหวัดร้อยเอ็ด และโครงการชลประทานร้อยเอ็ด

ตารางที่ ๑๔ ข้อมูลความเหมาะสมของพื้นที่ทั้งหมดของจังหวัดร้อยเอ็ด ปี ๒๕๖๕/๒๕๖๖

ระดับความเหมาะสม / ชนิดพืช	S๑ (ไร่)	S๒ (ไร่)	S๑ + S๒ (ไร่)	S๓ (ไร่)	N (ไร่)	N + S๓ (ไร่)	รวม
ข้าว	๑๓๔,๑๒๑.๘	๑,๔๙๔,๖๙๕	๑,๖๒๘,๘๑๖.๘	๑,๑๐๑,๙๘๘	๖๐๙,๓๘๑	๑,๗๓๑,๒๖๙	๓,๓๕๐,๑๘๕.๘
มันสำปะหลัง	๑๐,๔๒๐.๓๔	๘๓,๐๓๑.๘๘	๙๓,๔๕๒.๒๒	๒,๗๕๔.๑	๑๔,๙๕๖.๑๓	๑๗,๗๑๐.๒๓	๑๑๑,๑๖๒.๔๕
อ้อย	๑๑.๕๓	๒๐๐,๕๑๒.๖	๒๐๐,๕๒๔.๑๓	๗,๙๑๓.๒๔	๒๐๘.๒๗	๘,๑๒๑.๕๑	๒๐๘,๖๔๕.๖๔
ยางพารา	๑๓,๒๑๕.๔๔	๗๗,๘๗๑.๑๕	๙๑,๐๘๖.๕๙	๓๔๙.๖๓	๓,๖๗๔.๐๗	๔,๐๒๓.๗	๙๕,๑๑๐.๒๙

ที่มา: สถานีพัฒนาที่ดินร้อยเอ็ด

ตารางที่ ๑๕ ข้อมูลต้นทุนการผลิตทางการเกษตรของภาคตะวันออกเฉียงเหนือ ปีเพาะปลูก ๒๕๖๔/๖๕

ชนิดพืช	ต้นทุนการผลิต (บาท)			
	ต้นทุนผันแปร	ต้นทุนคงที่	ต้นทุนรวม	ต้นทุนรวมต่อกิโลกรัม
ข้าวหอมมะลินาปี	๓,๑๓๑.๐๗	๖๙๔.๑๑	๓,๘๒๕.๑๘	๑๑.๕๖
ข้าวนาปรัง	๓,๖๒๐.๖๗	๙๐๓.๕๘	๔,๕๒๔.๒๕	๗.๘๔
มันสำปะหลัง	๕,๑๕๒.๖๔	๙๘๓.๔๓	๖,๑๓๖.๐๗	๑.๗๙
ยางพารา	๙,๒๓๕.๕๗	๓,๙๓๔.๓๗	๑๓,๑๖๙.๙๔	๕๘.๗๙
ปาล์มน้ำมัน	๓,๗๘๘.๒๔	๑,๔๓๐.๕๓	๕,๒๑๘.๗๗	๓.๙๗

ที่มา: สำนักงานเศรษฐกิจการเกษตรที่ ๔ ขอนแก่น

๒.๑ ครั้วเรือนเกษตรกรและแรงงานภาคเกษตร

ตารางที่ ๑๖ จำนวนครั้วเรือนเกษตรกรและแรงงานภาคเกษตรของจังหวัดร้อยเอ็ด

อำเภอ	จำนวนครั้วเรือน	จำนวนครั้วเรือนเกษตรกร	ร้อยละจำนวนครั้วเรือนเกษตรกร/ครั้วเรือนทั้งหมด	จำนวนแรงงานภาคเกษตร (ราย)
เมืองร้อยเอ็ด	๖๐,๕๙๑	๑๘,๐๙๑	๒๙.๘๖	๔๓,๗๘๐
เกษตรวิสัย	๒๙,๔๕๑	๒๐,๕๑๓	๖๙.๖๕	๔๙,๖๔๑
จตุรพักตรพิมาน	๒๒,๐๘๔	๑๕,๘๒๘	๗๑.๖๗	๓๘,๓๐๓
ธวัชบุรี	๒๑,๖๕๓	๑๒,๒๐๔	๕๖.๓๖	๒๙,๕๓๓
พนมไพร	๒๐,๖๗๖	๑๓,๙๕๙	๖๗.๕๑	๓๒,๘๙๙
โพนทอง	๓๒,๓๐๒	๑๘,๐๖๗	๕๕.๙๓	๔๓,๗๒๒
เสลภูมิ	๓๓,๒๐๖	๒๐,๘๘๙	๖๒.๙๑	๕๐,๕๕๑
สุวรรณภูมิ	๓๓,๒๕๙	๒๓,๘๙๖	๗๑.๘๕	๕๗,๘๒๘
อาจสามารถ	๒๐,๑๖๒	๑๔,๘๒๔	๗๓.๕๒	๓๕,๘๗๔
ปทุมรัตน์	๑๔,๖๖๔	๑๐,๖๙๙	๗๒.๙๖	๒๕,๘๙๑
หนองพอก	๑๘,๘๑๑	๙,๙๘๓	๕๓.๐๗	๒๔,๑๕๘
เมืองสรวง	๖,๔๖๒	๔,๗๑๖	๗๒.๙๘	๑๑,๔๑๒
โพธิ์ชัย	๑๕,๙๑๖	๑๐,๗๐๖	๖๗.๒๗	๒๕,๙๐๘

ที่มา: สำนักงานเกษตรจังหวัดร้อยเอ็ด (๒๕๖๕)

๒.๒ การใช้ที่ดินเพื่อการเกษตร

ตารางที่ ๑๗ การใช้ที่ดินเพื่อการเกษตรแยกตามรายอำเภอของจังหวัดร้อยเอ็ด

อำเภอ	พื้นที่ทั้งหมด (ไร่)	พื้นที่ทำการเกษตร								รวมพื้นที่ทำการเกษตร	
		ที่นา		ไม้ผล/ไม้ยืนต้น		พืชไร่/พืชผัก/ไม้ดอก		เกษตรอื่นๆ		จำนวน (ไร่)	ร้อยละพื้นที่ทั้งหมด
		จำนวน (ไร่)	ร้อยละพื้นที่เกษตร	จำนวน (ไร่)	ร้อยละพื้นที่เกษตร	จำนวน (ไร่)	ร้อยละพื้นที่เกษตร	จำนวน (ไร่)	ร้อยละพื้นที่เกษตร		
เมืองร้อยเอ็ด	๓๐๘,๕๐๐	๑๘๑,๐๐๐	๕๓.๒๔	๖๐๐	๐.๓๑	๒,๗๔๗	๑.๔๒	๙,๗๗๗	๕.๐๔	๑๙๔,๑๒๔	๖๒.๙๓
เกษตรวิสัย	๓๖๒,๕๘๑	๓๔๕,๙๒๗	๙๘.๕๑	๒,๔๕๙	๐.๗๐	๒,๑๗๔	๐.๖๒	๕๕๗	๐.๑๗	๓๕๑,๑๕๗	๙๖.๘๔
จตุรพักตรพิมาน	๓๒๖,๒๔๓	๒๑๐,๒๕๘	๖๔.๕๙	๔,๗๔๖	๑.๔๕	๑,๘๑๘	๐.๕๖	๑๒,๗๔๖	๕.๕๕	๒๒๙,๕๕๐	๗๐.๓๖
ธวัชบุรี	๒๓๓,๗๕๐	๑๔๑,๑๑๘	๖๐.๔๒	๙๒๓	๐.๖๑	๕,๕๓๓	๒.๓๖	๓,๔๗๖	๑.๕๐	๑๕๑,๐๕๐	๖๔.๖๒
พนมไพร	๓๒๔,๕๖๒	๑๖๔,๕๓๓	๕๐.๗๑	๑๕๒	๐.๐๘	๙๕๐	๐.๒๙	๑๐,๙๕๒	๓.๓๖	๑๗๖,๕๓๗	๕๔.๔๐
โพนทอง	๔๔๙,๔๖๘	๒๐๕,๓๐๔	๔๕.๖๖	๔๐,๘๖๖	๙.๐๘	๒๓,๔๓๑	๕.๒๑	๑๓,๑๗๔	๒.๙๒	๒๘๒,๗๗๕	๖๒.๙๑
เสลภูมิ	๔๙๕,๒๑๒	๒๘๙,๓๙๘	๕๘.๔๔	๒,๕๖๐	๐.๕๑	๘,๑๙๑	๑.๖๕	๑๕,๕๕๑	๓.๑๓	๓๑๖,๕๐๐	๖๓.๙๑
สุวรรณภูมิ	๖๙๑,๙๐๐	๓๕๙,๗๙๓	๕๒.๐๖	๒๐,๕๖๘	๒.๙๙	๔,๙๘๒	๐.๗๒	๑๕,๓๓๒	๒.๒๑	๔๐๐,๖๗๕	๕๗.๙๑
อาจสามารถ	๒๘๔,๐๒๕	๑๘๕,๔๙๖	๖๕.๓๑	๔,๕๖๖	๑.๖๑	๑,๗๑๑	๐.๖๐	๙,๕๕๘	๓.๓๖	๒๐๑,๓๓๑	๗๐.๘๙
ปทุมรัตต์	๒๒๓,๐๘๗	๑๗๐,๐๙๙	๗๖.๕๒	๗๕๒	๐.๓๓	๓๕๙	๐.๑๖	๕,๐๒๖	๒.๒๕	๑๗๖,๒๓๖	๗๘.๙๙
หนองพอก	๓๗๔,๖๖๘	๙๘,๗๑๖	๒๖.๓๖	๒๕,๓๖๙	๖.๗๖	๔๔,๐๓๓	๑๑.๗๖	๒๕,๕๕๕	๖.๘๓	๑๗๓,๖๗๓	๔๖.๓๙
เมืองสรวง	๑๓๐,๙๐๐	๖๗,๗๒๒	๕๑.๘๖	๙๔๐	๐.๗๑	๕๒๔	๐.๓๙	๓,๙๔๑	๓.๐๑	๗๓,๑๒๗	๕๕.๘๖
โพธิ์ชัย	๒๔๖,๔๔๓	๑๑๐,๘๓๗	๔๕.๐๑	๑๙,๖๘๕	๗.๙๖	๑๐,๗๐๐	๔.๓๔	๒๗,๖๓๑	๑๑.๒๓	๑๖๘,๘๕๙	๖๘.๖๖
โพนทราย	๑๓๔,๙๐๖	๑๑๐,๘๕๙	๘๒.๑๗	๔๓	๐.๐๓	๑๒๖	๐.๑๑	๘๗๗	๐.๖๕	๑๑๑,๙๐๕	๘๒.๙๕
เมยวดี	๑๑๒,๘๖๘	๕๑,๐๐๗	๔๕.๓๓	๒,๗๒๓	๒.๔๑	๓,๓๑๑	๒.๙๓	๑,๒๒๘	๑.๑๑	๕๖,๗๖๖	๕๐.๓๙
ศรีสมเด็จ	๑๓๖,๐๔๓	๗๔,๖๖๙	๕๔.๘๖	๗๕	๐.๐๕	๘,๒๑๙	๖.๐๓	๙,๔๔๕	๖.๙๕	๙๒,๕๐๘	๖๗.๙๓
จังหาร	๑๐๓,๑๘๗	๗๓,๔๐๖	๗๐.๓๑	๑๕๕	๐.๑๕	๕๔	๐.๐๕	๑,๑๕๒	๑.๑๑	๗๔,๖๑๗	๗๒.๖๖
เชียงขวัญ	๗๙,๕๐๐	๕๗,๙๑๙	๗๒.๗๗	๒๕	๐.๐๓	๕	๐.๐๑	๒,๕๒๙	๓.๑๖	๖๐,๔๗๘	๗๖.๐๗
หนองฮี	๘๒,๕๐๐	๖๐,๓๓๓	๗๓.๑๒	๖๔๖	๐.๗๘	๑๑๖	๐.๑๔	๙๐๐	๑.๐๙	๖๑,๙๙๕	๗๕.๑๔
ทุ่งเขาหลวง	๘๖,๘๑๒	๕๖,๕๕๙	๖๕.๑๖	๐	๐.๐๐	๓๐๙	๐.๓๕	๕๒	๐.๐๖	๕๖,๙๒๐	๖๕.๕๖
รวม	๕,๑๘๗,๑๖๒	๓,๐๑๔,๙๘๐	๕๗.๓๙	๑๒๘,๐๔๓	๓.๗๑	๑๗๔,๕๓๐	๕.๐๖	๑๓๒,๕๒๔	๓.๑๘	๓,๔๕๐,๐๗๗	๖๖.๒๕

ที่มา: สำนักงานเกษตรจังหวัดร้อยเอ็ด (๒๕๖๕)

๒.๓ แหล่งน้ำเพื่อการเกษตร

จังหวัดร้อยเอ็ดมีแหล่งกักเก็บน้ำ จำนวน ๑,๗๗๑ แห่ง ได้แก่

๒.๓.๑ แหล่งน้ำชลประทาน ๔๘๐ แห่ง ดังนี้

(๑) ฝ่ายขนาดใหญ่ ๓ แห่ง ประกอบด้วย

- เขื่อนวังยาง เป็นองค์ประกอบหนึ่งในโครงการโขง-ชี-มูล ซึ่งจะช่วย ยกระดับน้ำและ เก็บกักน้ำไว้ในลำน้ำชี เป็นระยะทาง ๙๐ กม. ซึ่งเก็บกักได้รวม ๓๓.๘๖ ล้าน ลบ.ม. ทำให้สามารถสูบน้ำช่วยเพื่อการเกษตรกรรม มีพื้นที่ชลประทานในเขตจังหวัดร้อยเอ็ด ๑๘,๒๕๐ ไร่ ตั้งอยู่ระหว่าง อำเภอเมือง จังหวัดมหาสารคาม และ อำเภอจังหาร จังหวัดร้อยเอ็ด

- เขื่อนร้อยเอ็ด ตั้งอยู่บ้านดอนวิเวก ต.พระธาตุ อ.เชียงขวัญ จ.ร้อยเอ็ด พื้นที่ชลประทานในเขตจังหวัดร้อยเอ็ด ๓๖,๘๘๘ ไร่ สถานีสูบน้ำพนมไพร (อยู่ในความรับผิดชอบของโครงการส่งน้ำและบำรุงรักษาชีกลาง) ตั้งอยู่ ต.กุดน้ำใส อ.พนมไพร จ.ร้อยเอ็ด พื้นที่ชลประทาน ๔๒,๕๕๕ ไร่

- เขื่อนยโสธร-พนมไพร ตั้งอยู่ ต.เขื่องคำ อ.เมือง จ.ยโสธร ลักษณะโครงการ คสล. มีบานระบายชนิดบาน Radial gate กว้าง ๑๒.๕๐ เมตร สูง ๗.๗๕ เมตร จำนวน ๘ บาน ระดับเก็บกัก +๑๒๖.๐๐ เมตร กระจายน้ำด้วยระบบสูบน้ำจากแม่น้ำเข้าคลองส่งน้ำพื้นที่ชลประทานทั้งหมด ๘๔,๐๐๐ ไร่

- (๒) อ่างเก็บน้ำขนาดกลางจำนวน ๑๒ แห่ง ดังนี้
- (๓) อ่างเก็บน้ำขนาดเล็กประเภทอ่างและฝาย ๒๙๗ แห่ง
- (๔) โครงการพระราชดำริ (ด้านแหล่งน้ำ) ๑๗ แห่ง

(๕) สถานีสูบน้ำด้วยไฟฟ้า ๑๕๓ แห่ง พื้นที่โครงการ ๓๙๘,๙๑๙ ไร่ คิดเป็นพื้นที่ชลประทาน ๓๑๓,๑๕๑ ไร่ เพื่อประโยชน์ด้านเกษตรกรรมและบรรเทาปัญหาความแห้งแล้ง

◆ ข้อมูลแหล่งน้ำและพื้นที่ชลประทาน ที่ควบคุมดูแลโดยสำนักงานชลประทานที่ ๖ กรมชลประทาน
ตารางที่ ๑๘ อ่างเก็บน้ำขนาดกลาง ควบคุมดูแลโดย โครงการชลประทานร้อยเอ็ด

ลำดับ ที่	อำเภอ	อ่างเก็บน้ำ	พื้นที่โครงการ (ไร่)	พื้นที่ชลประทาน (ไร่)
๑	เมืองร้อยเอ็ด	หนองหญ้าม้า บ.หนองหญ้าม้า ต.รอบเมือง	๔,๓๓๓	๓,๙๐๐
๒	ศรีสมเด็จ	ห้วยแอ่ง บ.หนองแสง ต.โพธิ์สัย	๒๓,๐๐๐	๒๑,๒๑๙
๓	ธวัชบุรี	ธวัชชัย บ.นิเวศน์ ต.นิเวศน์	๖,๐๐๐	๔,๗๐๐
๔	หนองพอก	ห้วยวังนอง บ.ภูเขาทอง ต.ภูเขาทอง	๑๔,๐๐๐	๑๓,๑๓๓
๕	สุวรรณภูมิ	หนองท่าจอก บ.ข้างฝือก ต.ข้างฝือก	๓,๐๐๐	๒,๑๑๒
๖	พนมไพร	หนองผือ บ.หนองผือ ต.โพธิ์ชัย	๑,๒๐๐	๑,๑๐๐
๗	จตุรพักตรพิมาน	ห้วยกุดแดง บ.คุ่มเหนือ ต.หัวช้าง	๔,๙๐๐	๒,๐๙๘
		ห้วยกุดแคน บ.หนองผือ ต.หนองผือ	๓,๕๐๐	๒,๗๖๐
		ห้วยแล้ง บ.โนนขมิ้น ต.เมืองหงส์	๔,๑๐๐	๓,๗๐๐
๘	ปทุมรัตต์	ห้วยจานใต้ บ.โคกทม ต.บัวแดง	๑๐,๗๓๑	๘,๗๑๙
๙	เกษตรวิสัย	หนองแวง บ.หนองแวง ต.เกษตรวิสัย	๙๐๐	๘๐๐
๑๐	หนองพอก	ห้วยพุงใหญ่ บ.นาคำข่า ต.บึงงาม	๑๓,๕๐๐	๑๓,๐๑๒
รวม ๑๐ อำเภอ			๘๙,๑๖๔	๗๗,๒๕๓

ที่มา : โครงการชลประทานร้อยเอ็ด กรมชลประทาน

ตารางที่ ๑๙ ข้อมูลฝายกั้นน้ำขนาดเล็ก ควบคุมดูแลโดย โครงการส่งน้ำและบำรุงรักษาเสียวใหญ่

ลำดับ ที่	อำเภอ	ฝาย/ฝายยาง/ประตูระบายน้ำ	พื้นที่โครงการ (ไร่)	พื้นที่ ชลประทาน (ไร่)
๑	ปทุมรัตต์	ฝายยางบ้านท่าม่วง บ.ท่าม่วง ต.โพนสูง	๑๓,๕๐๐	๑๒,๘๒๕
๒	เกษตรวิสัย	ฝายบ้านเขาน้อย-เขาคำ บ.เขาน้อย ต.โพนสว่าง	๑๒,๐๐๐	๑๑,๔๐๙
		ฝายยางบ้านเมืองบัว บ.เมืองบัว ต.เมืองบัว	๑๐,๐๐๐	๙,๕๕๓
		ฝายบ้านหนองเบน บ.หนองเบน ต.กู่กาสิงห์	๒,๗๐๐	๒,๔๘๘
		ประตูระบายน้ำกู่กาสิงห์ บ.กู่กาสิงห์ ต.กู่กาสิงห์	๑,๐๐๐	๑,๐๐๐
๓	สุวรรณภูมิ	ฝายยางบ้านเล้าข้าว บ.เล้าข้าว ต.หินกอง	๕,๕๐๐	๕,๓๑๕
		ฝายบ้านโพนฝ้าย บ.โพนฝ้าย ต.หินกอง	๖,๓๐๐	๖,๐๙๐
		ฝายบ้านท่าไฮ บ.สระคู ต.สระคู	๑,๙๐๐	๑,๗๙๕
		ฝายบ้านดงใหม่ บ.ดงใหม่ ต.ทุ่งหลวง	๔,๕๐๐	๔,๒๔๙
		ฝายบ้านผือป่าตอ บ.ผือป่าตอ ต.ทุ่งศรีเมือง	๓,๒๐๐	๓,๐๔๒
๔	โพนทราย	ฝายบ้านสว่าง บ.สว่าง ต.ศรีสว่าง	๒,๕๐๐	๒,๒๔๗
		ฝายยางบ้านดอนหม่วย บ.ดอนหม่วย ต.โพนทราย	๔,๕๐๐	๔,๓๗๒
รวม ๔ อำเภอ			๖๗,๖๐๐	๖๔,๓๘๕

ที่มา : โครงการชลประทานร้อยเอ็ด กรมชลประทาน

ตารางที่ ๒๐ ข้อมูลเขื่อน/สถานีสูบน้ำด้วยไฟฟ้า ควบคุมดูแลโดย โครงการส่งน้ำและบำรุงรักษาชีกกลาง

ลำดับ ที่	อำเภอ	สถานีสูบน้ำ	พื้นที่โครงการ (ไร่)	พื้นที่ชลประทาน (ไร่)
๑	จังหวัด	สถานีสูบน้ำเขื่อนวังยาง ต.ม่วงลาด	๑,๕๕๐	๑,๔๐๐
		สถานีสูบน้ำเขื่อนวังยาง ต.ผักแว่น	๕,๕๐๐	๕,๓๗๐
		สถานีสูบน้ำเขื่อนวังยาง ต.ตงสิงห์	๓,๐๐๐	๒,๖๑๑
		สถานีสูบน้ำเขื่อนวังยาง ต.จังหวัด	๒,๙๐๐	๒,๗๓๗
		สถานีสูบน้ำเขื่อนวังยาง ต.ป่าฝาง	๓,๗๐๐	๓,๕๗๕
		สถานีสูบน้ำเขื่อนวังยาง ต.ดินดำ	๒,๘๐๐	๒,๕๕๗
๒	เชียงใหม่	สถานีสูบน้ำเขื่อนร้อยเอ็ด ต.พระธาตุ	๓,๕๐๐	๓,๕๐๐
		สถานีสูบน้ำเขื่อนร้อยเอ็ด ต.พระเจ้า	๖,๗๐๐	๖,๕๐๐
		สถานีสูบน้ำเขื่อนร้อยเอ็ด ต.พลับพลา	๒,๕๐๐	๒,๕๐๐
		สถานีสูบน้ำเขื่อนร้อยเอ็ด ต.เชียงใหม่	๓,๐๐๐	๓,๐๐๐
		สถานีสูบน้ำเขื่อนร้อยเอ็ด ต.บ้านเชียง	๖,๗๐๐	๖,๕๐๐
๓	ราชบุรี	สถานีสูบน้ำเขื่อนร้อยเอ็ด ต.หนอง พอก	๖,๐๐๐	๕,๘๘๘
		สถานีสูบน้ำเขื่อนร้อยเอ็ด ต.ราชบุรี	๓,๐๐๐	๓,๐๐๐
		สถานีสูบน้ำเขื่อนร้อยเอ็ด ต.นิเวศน์	๑,๐๐๐	๑,๐๐๐
		สถานีสูบน้ำเขื่อนร้อยเอ็ด ต.บึงนคร	๑,๐๐๐	๑,๐๐๐
		สถานีสูบน้ำเขื่อนร้อยเอ็ด ต.อู่เม้า	๒,๐๐๐	๒,๐๐๐
		สถานีสูบน้ำเขื่อนร้อยเอ็ด ต.มะฮี	๒,๐๐๐	๒,๐๐๐
๔	พนมไพร	สถานีสูบน้ำพนมไพร ต.กุดน้ำใส	๖,๐๐๐	๖,๐๐๐
		สถานีสูบน้ำพนมไพร ต.โพธิ์ใหญ่	๑๒,๐๐๐	๑๑,๖๐๐
		สถานีสูบน้ำพนมไพร ต.วาริสวัสดิ์	๑๐,๐๐๐	๙,๘๐๐
		สถานีสูบน้ำพนมไพร ต.หนองทัพไทย	๑๒,๐๐๐	๑๐,๖๕๕
๕	อาจสามารถ	สถานีสูบน้ำพนมไพร ต.หนองหมื่นถ่าน	๔,๘๐๐	๔,๕๐๐
		รวม ๕ อำเภอ	๑๐๑,๖๕๐	๙๗,๖๙๓

ที่มา : โครงการชลประทานร้อยเอ็ด กรมชลประทาน

๒.๓.๒ แหล่งน้ำธรรมชาติ ๑,๒๙๑ แห่ง

- (๑) ลำน้ำหลัก ๓ แห่ง ได้แก่ แม่น้ำชี ลำน้ำยัง และ ลำน้ำเสียวใหญ่
- (๒) ลำน้ำสาขา ๓๘ แห่ง
- (๓) หนองน้ำธรรมชาติขนาดใหญ่ (เกิน ๑๐๐ ไร่) ๙๖ แห่ง
- (๓) แก้มลิง ๑๐๘ แห่ง
- (๕) หนองน้ำและคลองธรรมชาติขนาดเล็ก ๑,๐๔๖ แห่ง

๒.๓.๓ โครงการป้องกันอุทกภัย ๒ แห่ง

- (๑) พนังกั้นน้ำชี (โครงการทุ่งแสลงบาดาล) ระยะทาง ๖๐ ก.ม. พื้นที่รับประโยชน์ ๑๘๐,๐๐๐ ไร่
- (๒) พนังกั้นน้ำยัง ระยะทาง ๒๔ ก.ม. พื้นที่รับประโยชน์ ๒๗,๕๐๐ ไร่

๒.๔ ข้อมูลด้านการพัฒนาที่ดิน

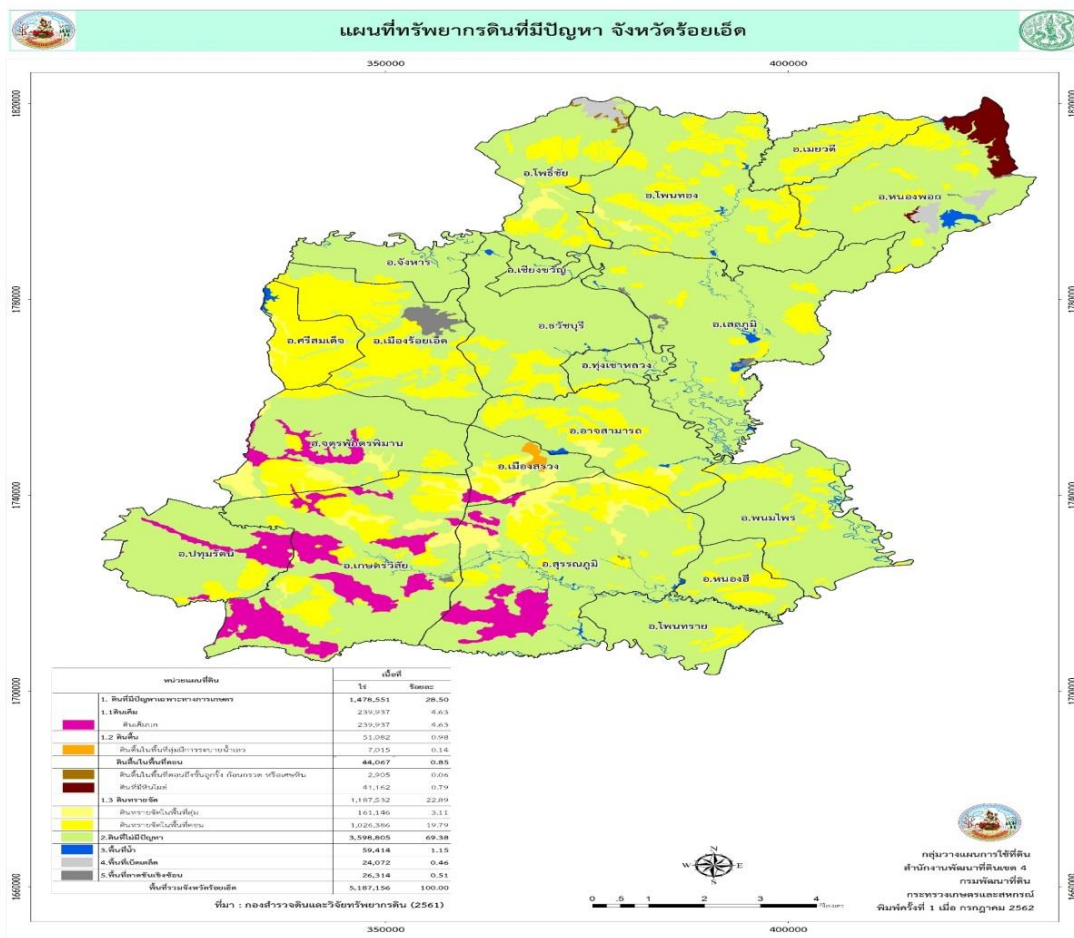
๒.๔.๑ ลักษณะดิน

จังหวัดร้อยเอ็ด มีเนื้อที่ประมาณ ๕,๑๘๗,๑๕๖ ไร่ พบดินทั้งหมด ๒๒ กลุ่มชุดดิน มีเนื้อที่ประมาณ ๔,๗๕๐,๓๕๒.๕๐ ไร่ หรือร้อยละ ๙๑.๕๘ ของเนื้อที่ทั้งหมด และเป็นพื้นที่เบ็ดเตล็ด ๑๐ ประเภท มีเนื้อที่ประมาณ ๔๓๖,๘๐๓.๕๐ ไร่ หรือร้อยละ ๘.๔๒ ของเนื้อที่ทั้งหมด ความเหมาะสมของดินสำหรับปลูกพืชเศรษฐกิจ มีรายละเอียดดังนี้

๑. ดินที่มีความเหมาะสมสำหรับปลูกข้าวมีเนื้อที่ประมาณ ๗๓๑,๘๕๔ ไร่ หรือร้อยละ ๑๔.๑๑ ของเนื้อที่ทั้งหมด
 ๒. ดินที่มีความเหมาะสมสำหรับปลูกข้าว โดยมีข้อจำกัดเกี่ยวกับเนื้อดิน มีเนื้อที่ประมาณ ๒,๖๓๖,๒๓๓ ไร่ หรือร้อยละ ๕๐.๘๒ ของเนื้อที่ทั้งหมด
 ๓. ดินที่มีความเหมาะสมสำหรับปลูกพืชไร่ ไม้ผล และไม้ยืนต้น มีเนื้อที่ประมาณ ๑๐๒,๕๒๘ ไร่ หรือร้อยละ ๑.๙๘ ของเนื้อที่ทั้งหมด
 ๔. ดินที่มีความเหมาะสมสำหรับปลูกพืชไร่ ไม้ผล และไม้ยืนต้น โดยมีข้อจำกัดเกี่ยวกับเนื้อดิน มีเนื้อที่ประมาณ ๑,๒๓๕,๘๖๙.๕๐ ไร่ หรือร้อยละ ๒๓.๘๒ ของเนื้อที่ทั้งหมด

ปัญหาการใช้ประโยชน์ที่ดิน ได้แก่

๑. ดินมีความอุดมสมบูรณ์ต่ำ มีเนื้อที่ประมาณ ๓,๒๓๙,๗๗๒ ไร่ หรือร้อยละ ๖๒.๔๖ ของเนื้อที่ทั้งหมด
๒. ดินตื้น มีเนื้อที่ประมาณ ๗๙,๙๙๕.๕๐ ไร่ หรือร้อยละ ๑.๕๔ ของเนื้อที่ทั้งหมด
๓. ดินทราย มีเนื้อที่ประมาณ ๑,๑๑๑,๒๑๙ ไร่ หรือร้อยละ ๒๑.๔๒ หรือร้อยละของเนื้อที่ทั้งหมด
๔. ดินเค็ม มีเนื้อที่ประมาณ ๒๗๕,๔๙๘ ไร่ หรือร้อยละ ๕.๓๑ ของเนื้อที่ทั้งหมด
๕. การใช้ที่ดินไม่เหมาะสมกับศักยภาพของดิน มีเนื้อที่ประมาณ ๔๘๐,๖๗๑.๕๐ ไร่ หรือร้อยละ ๙.๒๗ ของเนื้อที่ทั้งหมด



รูปภาพที่ ๒ แผนที่ทรัพยากรดินที่มีปัญหา จังหวัดร้อยเอ็ด

ตารางที่ ๒๑ ข้อมูลเนื้อที่ของกลุ่มชุดดินและพื้นที่เบ็ดเตล็ด จังหวัดร้อยเอ็ด

ลำดับ	กลุ่มชุดดิน/พื้นที่เบ็ดเตล็ด	เนื้อที่		ลำดับ	กลุ่มชุดดิน/พื้นที่เบ็ดเตล็ด	เนื้อที่	
		ไร่	เปอร์เซ็นต์			ไร่	เปอร์เซ็นต์
๑	กลุ่มชุดดินที่ ๔	๕๔๐,๒๙๔.๐๐	๑๐.๔๒	๑๘	กลุ่มชุดดินที่ ๔๔	๑๖๐,๙๓๖.๕๐	๓.๑๐
๒	กลุ่มชุดดินที่ ๖	๒๒,๖๓๑.๐๐	๐.๔๔	๑๙	กลุ่มชุดดินที่ ๔๗	๗,๔๗๓.๐๐	๐.๑๔
๓	กลุ่มชุดดินที่ ๗	๑๖๘,๙๒๙.๐๐	๓.๒๖	๒๐	กลุ่มชุดดินที่ ๔๙	๖๒๘.๐๐	๐.๐๑
๔	กลุ่มชุดดินที่ ๑๕	๘๓๓.๐๐	๐.๐๒	๒๑	กลุ่มชุดดินที่ ๕๖	๘,๗๒๕.๕๐	๐.๑๗
๕	กลุ่มชุดดินที่ ๑๗	๔๘,๑๖๘.๕๐	๐.๙๓	๒๒	กลุ่มชุดดินที่ ๖๒	๔๓,๘๖๘.๐๐	๐.๘๕
๖	กลุ่มชุดดินที่ ๑๘	๓๓๑,๗๖๙.๕๐	๖.๔๐	๒๓	พื้นที่สนามบิน (AP)	๒,๕๒๖.๐๐	๐.๐๕
๗	กลุ่มชุดดินที่ ๑๙	๘๙,๐๕๓.๐๐	๑.๗๑	๒๔	ผาชัน (ES)	๓,๙๔๔.๐๐	๐.๐๘
๘	กลุ่มชุดดินที่ ๒๐	๒๗๕,๔๙๘.๐๐	๕.๓๑	๒๕	ที่ลุ่มชื้นแฉะ (M)	๕๖๒.๐๐	๐.๐๑
๙	กลุ่มชุดดินที่ ๒๒	๑,๐๗๗,๙๐๒.๕๐	๒๐.๗๘	๒๖	พื้นที่ที่ทหาร (MA)	๑,๖๐๔.๐๐	๐.๐๓
๑๐	กลุ่มชุดดินที่ ๒๔	๗๔๑,๑๑๔.๐๐	๑๔.๒๙	๒๗	ที่ดินดัดแปลง (ML)	๓,๒๕๖.๐๐	๐.๐๖

ลำดับ	กลุ่มชุดดิน/พื้นที่เบ็ดเตล็ด	เนื้อที่		ลำดับ	กลุ่มชุดดิน/พื้นที่เบ็ดเตล็ด	เนื้อที่	
		ไร่	เปอร์เซ็นต์			ไร่	เปอร์เซ็นต์
๑ ๑	กลุ่มชุดดินที่ ๒๕	๗๑๘,๙๔.๕๐	๑.๓๙	๒๘	บ่อเปิด (P)	๔๕๙.๐๐	๐.๐๑
๑ ๒	กลุ่มชุดดินที่ ๓๓	๒๘,๕๖๔.๐๐	๐.๕๕	๒๙	ที่ดินหินพื้นโผล่ (RC)	๑,๖๐๓.๕๐	๐.๐๓
๑ ๓	กลุ่มชุดดินที่ ๓๕	๔๕,๐๖๐.๕๐	๐.๘๗	๓๐	ที่ดินเต็มไปด้วยก้อนหิน (RL)	๒,๖๖๗.๐๐	๐.๐๕
๑ ๔	กลุ่มชุดดินที่ ๓๖	๖๐,๓๓๐.๐๐	๑.๑๖	๓๑	ที่อยู่อาศัย (U)	๒๘๒,๕๑๐.๐๐	๕.๔๕
๑ ๕	กลุ่มชุดดินที่ ๓๘	๗๓,๙๖๔.๐๐	๑.๔๓	๓๒	พื้นที่น้ำ (W)	๑๓๗,๖๗๒.๐๐	๒.๖๕
๑ ๖	กลุ่มชุดดินที่ ๔๐	๗๔๓,๕๔๗.๐๐	๑๔.๓๓	รวมเนื้อที่ทั้งหมด		๕,๑๘๗,๑๕๖.๐๐	๑๐๐.๐๐
๑ ๗	กลุ่มชุดดินที่ ๔๑	๒๐๙,๑๖๘.๕๐	๔.๐๓				

ที่มา : สถานีพัฒนาที่ดินร้อยเอ็ด กรมพัฒนาที่ดิน

ตารางที่ ๒๒ ข้อมูลสรุปผลการดำเนินงานชุดสระน้ำในไร่นานอกเขตชลประทาน ๑,๒๖๐ ไร่บ.ม.

ที่	อำเภอ	ปีที่เริ่มดำเนินการ ถึงปี๒๕๖๓	ปี ๒๕๖๔	ปี ๒๕๖๕
		จำนวน (บ่อ)	จำนวน (บ่อ)	จำนวน (บ่อ)
๑	เกษตรวิสัย	๒,๗๑๘	๒๒๒	๒๗๘
๒	จตุรพักตรพิมาน	๑,๗๑๘	๑๔๕	๑๘๘
๓	เสลภูมิ	๒,๑๑๐	๒๐๕	๒๕๙
๔	สุวรรณภูมิ	๒,๒๙๖	๙๙	๑๕๐
๕	เมยวดี	๖๒๗	๔๑	๑๖
๖	ปทุมรัตน์	๑,๒๕๓	๑๐๔	๑๗๑
๗	โพนทอง	๒,๗๒๔	๑๗๒	๑๗๔
๘	ศรีสมเด็จ	๑,๖๓๐	๕๙	๑๖๐
๙	เชียงขวัญ	๑๒๗	๑๒	๖๒
๑๐	ทุ่งเขาหลวง	๑๘๔	๒๓	๑๕
๑๑	เมือง	๑,๑๙๖	๖๒	๒๓๙

ที่	อำเภอ	ปีที่เริ่มดำเนินการ	ปี	ปี
		ถึงปี๒๕๖๓	๒๕๖๔	๒๕๖๕
		จำนวน (บ่อ)	จำนวน (บ่อ)	จำนวน (บ่อ)
๑๒	ธวัชบุรี	๕๙๗	๑๐๑	๑๕๗
๑๓	หนองพอก	๑,๒๖๓	๖๑	๒๐๑
๑๔	เมืองสรวง	๘๖๕	๔๔	๑๐๑
๑๕	อาจสามารถ	๙๖๖	๒๕	๒๓
๑๖	พนมไพร	๖๐๖	๓๓	๔๙
๑๗	โพธิ์ชัย	๑,๑๗๖	๖๘	๓๙
๑๘	โพนทราย	๔๕๐	-	๑๖
๑๙	จังหาร	๒๓๘	๑๓	๔๔
๒๐	หนองฮี	๓๕๑	๑๑	๕๘
	รวม	๒๓,๐๙๕	๑,๕๐๐	๒,๔๐๐

ที่มา : สถานีพัฒนาที่ดินร้อยเอ็ด กรมพัฒนาที่ดิน

๒.๕ ด้านการปฏิรูปที่ดิน

“ปัญหาการไม่มีที่ดินทำกิน ” หรือ “ปัญหาการกระจายการถือครองที่ดิน ” เป็นปัญหาสำคัญในการทำการเกษตรของหลายๆ ประเทศรวมทั้งประเทศไทย การขยายตัวทางเศรษฐกิจทำให้ที่ดินซึ่งเป็นทรัพยากรการผลิตที่สำคัญของภาคเกษตรกลายเป็นสินทรัพย์ที่ภาคการผลิตอื่นๆ ต้องการมากขึ้น รวมทั้งมีการกว้านซื้อที่ดินเพื่อเก็งกำไร ด้วยเหตุดังกล่าวทำให้เกษตรกรจำนวนมากสูญเสียที่ดินทำกิน บางส่วนกลายเป็นผู้เช่าที่ดิน ขณะที่บางส่วนอพยพเข้าสู่เมืองเพื่อหางานทำ ซึ่งในช่วงเวลาที่ผ่านมารัฐได้กำหนดนโยบายและมาตรการต่างๆ เพื่อแก้ไขปัญหาที่ดินทำกินของเกษตรกร และหนึ่งในนั้นคือนโยบายการปฏิรูปที่ดินเพื่อเกษตรกรรม และจัดตั้งสำนักงานการปฏิรูปที่ดินเพื่อเกษตรกรรม (ส.ป.ก.) เพื่อรับผิดชอบนโยบายนี้โดยเฉพาะ

๑. การปฏิรูปที่ดินเพื่อเกษตรกรรม

สำนักงานการปฏิรูปที่ดินเพื่อเกษตรกรรม จัดตั้งจากการประกาศใช้พระราชบัญญัติการปฏิรูปที่ดินเพื่อเกษตรกรรม เมื่อวันที่ ๖ มีนาคม ๒๕๑๘ เรียกโดยย่อว่า ส.ป.ก. โดยมีวัตถุประสงค์เพื่อดำเนินการเกี่ยวกับปรับปรุง สิทธิการถือครองที่ดินเพื่อเกษตรกรรม ตลอดจนการจัดที่อยู่อาศัยในที่ดินเพื่อเกษตรกรรม การกระจายสิทธิในที่ดิน โดยรัฐนำที่ดินของรัฐหรือที่ดินที่รัฐจัดซื้อหรือเวนคืนจากเจ้าของที่ดินซึ่งมิได้ทำประโยชน์ในที่ดินนั้นด้วยตนเอง หรือมีที่ดินเกินสิทธิตามพระราชบัญญัติการปฏิรูปที่ดินเพื่อเกษตรกรรม จัดให้เกษตรกรผู้ไม่มีที่ดินของตนเอง หรือเกษตรกรที่มีที่ดินเล็กน้อยไม่เพียงพอแก่การทำกิน และสถาบันเกษตรกรได้เช่าซื้อ เช่า หรือเข้าทำประโยชน์โดยรัฐให้ความช่วยเหลือในการพัฒนาอาชีพเกษตรกร พร้อมทั้งพัฒนาโครงสร้างพื้นฐาน ปรับปรุงทรัพยากร ส่งเสริม และสนับสนุน ปัจจัยการผลิตที่จำเป็นต่าง ๆ และการจำหน่ายผลผลิตให้เกิดผลดียิ่งขึ้น และให้มีการจัดตั้งกองทุนการปฏิรูปที่ดินเพื่อเกษตรกรรม เพื่อเป็นทุนหมุนเวียน และ ใช้จ่ายเพื่อการปฏิรูปที่ดิน เพื่อให้เกษตรกรมีรายได้ และพัฒนาคุณภาพชีวิตให้ดีขึ้น

วัตถุประสงค์การปฏิรูปที่ดิน

การปฏิรูปที่ดินเพื่อเกษตรกรรมมีวัตถุประสงค์สำคัญ ๓ ประการ คือ

- ๑) เพื่อปรับปรุงเกี่ยวกับสิทธิและการถือครองที่ดินเพื่อเกษตรกรรม ทำให้เกษตรกรผู้เช่าที่ดินผู้ไร้ที่ดินทำกิน และผู้ประสงค์จะเป็นเกษตรกร ได้มีโอกาสเป็นเจ้าของที่ดินหรือมีที่ดินสำหรับทำการเกษตรเป็นของตนเองอย่างถาวรต่อไป
- ๒) เพื่อพัฒนาอาชีพเกษตรกร และใช้ทรัพยากรที่ดินให้มีประสิทธิภาพด้วยการปรับปรุงปัจจัยการผลิต ให้บริการด้านสินเชื่อและการตลาดเพื่อให้เกษตรกรมีรายได้สูงขึ้น
- ๓) ส่งเสริมให้มีการจัดตั้งสถาบันเกษตรกร ส่งเสริมพัฒนาอาชีพนอกการเกษตรให้การศึกษา บริการสาธารณสุขภาค เพื่อเพิ่มสวัสดิการและเสริมสร้างความเจริญในท้องถิ่นทำให้เกษตรกรมีความเป็นอยู่ที่ดีขึ้น

ประโยชน์ของการปฏิรูปที่ดินเพื่อเกษตรกรรม

สำหรับประโยชน์ของการปฏิรูปที่ดินเพื่อเกษตรกรรม ได้แก่

- ๑) รักษาที่ดินเพื่อการเกษตรให้เป็นของเกษตรกรโดยแท้จริง ได้รับการคุ้มครองสิทธิ และควบคุมไม่ให้มีการเปลี่ยนสิทธิการถือครองแก่ผู้อื่น ยกเว้นตกทอดทางมรดกแก่ทายาทที่เป็นเกษตรกร หรือ โอนให้แก่ ส.ป.ก. หรือสถาบันเกษตรกร
- ๒) เกษตรกรที่ถือครองทำกินอยู่เดิมในที่ของรัฐจะได้รับการจัดให้ทำกินในขนาดที่เหมาะสม และได้รับหนังสืออนุญาตให้เข้าทำประโยชน์ในเขตปฏิรูป ซึ่งสามารถค้ำประกันเงินกู้จาก ธ.ก.ส. ได้
- ๓) ที่ดินได้รับการพัฒนา มีถนนหนทางแหล่งน้ำเพื่ออุปโภค บริโภคและการเกษตร ทำให้เกษตรกรมีความเป็นอยู่ที่ดีขึ้น
- ๔) กระจายระบบผูกขาดที่ดินจากผู้มีที่ดินมากเกินไปเกินกฎหมายกำหนดและไม่ได้ใช้ประโยชน์ในที่ดินเพื่อการเกษตรด้วยตนเองมาจัดให้เกษตรกรได้มีที่ดินทำกิน โดยรัฐจะโอนกรรมสิทธิ์ให้เมื่อเกษตรกรที่ได้รับการคัดเลือกได้ชำระ ค่าเช่าซื้อครบถ้วนแล้ว เพื่อเป็นเจ้าของที่ดินตามกฎหมายและได้ใช้ที่ดินเพื่อการเกษตรต่อไป

๒. ที่ดินที่นำมาปฏิรูปที่ดิน

ที่ดินที่นำมาปฏิรูปที่ดินแบ่งออกเป็น ๒ ประเภท คือ ที่ของรัฐและที่ดินของเอกชน

๑) ที่ดินของรัฐ

ที่ของรัฐที่นำมาปฏิรูปที่ดิน มี ๔ ประเภทได้แก่

(๑) ที่สาธารณประโยชน์ที่ประชาชนเลิกใช้ร่วมกันหรือได้เปลี่ยนสภาพไป เช่น พุ่มหญ้าเลี้ยงสัตว์ ซึ่ง ส.ป.ก. จะเข้าดำเนินการในที่ดินดังกล่าวเมื่อสภาพเปลี่ยนแปลงอันสภาพข้อเท็จจริงในการเลิกใช้ประโยชน์ร่วมกันของประชาชน และมีความเห็นสมควรให้นำมาปฏิรูปที่ดินโดยผ่านความเห็นชอบจากอำเภอและจังหวัดแล้ว

(๒) ที่สาธารณสมบัติของแผ่นดินสำหรับใช้เพื่อประโยชน์ของแผ่นดินโดยเฉพาะ หรือที่ดินที่สงวนหวงห้ามไว้ตามความต้องการของทางราชการ เช่น ที่หวงห้ามทหาร ที่ราชพัสดุซึ่งกระทรวงการคลังดูแลเมื่อได้รับความยินยอมจากทางราชการว่าไม่จำเป็นต้องใช้ที่ดินนั้นแล้ว ส.ป.ก.จะนำมาปฏิรูปที่ดิน

(๓) ที่สาธารณสมบัติของแผ่นดินซึ่งเป็นที่รกร้างว่างเปล่า หรือที่ดินที่ถูกทอดทิ้งกลับมาเป็นของแผ่นดินโดยประการอื่นตามกฎหมายที่ดิน และที่ดินจำแนกออกจากเขตป่าไม้ถาวรตามมติคณะรัฐมนตรี ในกรณีที่เป็นที่ดินแปลงค่อนข้างใหญ่ มีความเหมาะสมต่อการเกษตร และยังมีเอกสารสิทธิในที่ดินคณะกรรมการที่ดินแห่งชาติจะพิจารณามอบให้ ส.ป.ก. ดำเนินการปฏิรูปที่ดิน

(๔) ที่ดินในเขตป่าสงวนแห่งชาติเสื่อมโทรมซึ่งคณะรัฐมนตรีมีมติให้ดำเนินการปฏิรูปที่ดิน

๒) ที่ดินของเอกชน ที่นำมาปฏิรูปที่ดิน

ได้แก่ ที่ดินที่มีเอกสารสิทธิตามประมวลกฎหมายที่ดิน เช่น โฉนดที่ดิน และหนังสือรับรองการประโยชน์ เช่น น.ส. ๓ หรือ น.ส. ๓ ก และ ส.ป.ก. ได้ที่ดินนั้นมาโดยการซื้อหรือเวนคืนจากเอกชน หรือเอกชนบริจาคที่ดินนั้นให้ ส.ป.ก. เพื่อนำมาดำเนินการปฏิรูปที่ดินต่อไป นอกจากนี้ที่ของเอกชนยังรวมถึงที่ดินพระราชทาน (ที่ทรัพย์สินส่วนพระมหากษัตริย์) อีกด้วย

เขตพื้นที่ดำเนินการปฏิรูปที่ดินจังหวัดร้อยเอ็ด

๑. พื้นที่ดำเนินการปฏิรูปที่ดินจังหวัดร้อยเอ็ด

จังหวัดร้อยเอ็ด ได้มีการประกาศเขตการปฏิรูปที่ดิน จำนวน ๑๕ อำเภอ ๗๐ ตำบล มีพื้นที่ดำเนินการปฏิรูปที่ดินทั้งสิ้น จำนวน ..๗๕๓,๗๒๕... ไร่ โดยจำแนกพื้นที่ดินตามประเภทของที่ดินที่นำมาเพื่อดำเนินการปฏิรูปที่ดินได้ ๒ ประเภท คือ

๑. พื้นที่ที่ดินของรัฐ (ทั้งสิ้น ๑๕ อำเภอ. ๗๐ ตำบล) เนื้อที่ประกาศเขต ๑,๐๓๗,๗๑๒. ไร่ ดังนี้

๑.๑ ที่ดินเกษตรกรรม

ตารางที่ ๒๓ ข้อมูลที่ดินเกษตรกรรม ที่ ส.ป.ก.ร้อยเอ็ดมอบ (ส.ป.ก. ๔-๐๑)

ลำดับ	อำเภอ	เนื้อที่ประกาศเขต (ไร่)	เนื้อที่ ส.ป.ก.รังวัด		
			ราย	แปลง	เนื้อที่ (ไร่)
๑	เกษตรวิสัย	๒๑๗,๙๒๖	๘,๐๙๖	๑๑,๒๗๒	๑๓๘,๐๐๐
๒	ทุ่งเขาหลวง	๑๐,๔๓๗	๗๘๗	๑,๐๙๗	๗,๖๐๗
๓	ธวัชบุรี	๑๑,๓๑๘	๙๔๓	๑,๓๑๕	๗,๒๘๙
๔	พนมไพร	๑๐,๒๓๑	๔๘๓	๕๙๔	๓,๕๔๕
๕	โพธิ์ชัย	๘๔,๗๒๒	๔,๑๔๘	๕,๕๒๐	๕๗,๘๘๙
๖	โพนทราย	๑๐,๓๖๓	๙๕๖	๑,๑๒๒	๙,๗๔๗
๗	โพนทอง	๑๙๔,๘๘๒	๑๐,๒๙๗	๑๓,๘๒๖	๑๓๔,๗๕๐
๘	เมยวดี	๒๙,๖๔๕	๑,๑๙๙	๑,๔๘๖	๑๖,๕๑๘
๙	เมืองสรวง	๗,๐๘๗	๔๗๒	๕๙๓	๔,๒๑๓
๑๐	ศรีสมเด็จ	๔๖๖	๗๒	๗๖	๓๔๘
๑๑	สุวรรณภูมิ	๑๓๓,๕๙๔	๖,๘๗๑	๙,๐๗๔	๑๑๙,๕๐๕
๑๒	เสลภูมิ	๗๙,๓๙๖	๔,๕๘๔	๕,๖๗๑	๕๘,๘๓๙
๑๓	หนองพอก	๒๓๘,๕๑๖	๑๓,๕๓๙	๑๘,๐๕๐	๑๘๖,๖๑๔
๑๔	หนองฮี	๑,๐๘๑	๑๓๑	๑๔๑	๔๑๑
๑๕	อาจสามารถ	๘,๓๙๑	๔๖๘	๕๙๒	๓,๘๖๕
รวม		๑,๐๓๘,๐๕๕	๕๓,๐๔๖	๗๐,๔๒๙	๗๔๙,๑๓๐

ที่มา : สำนักงานการปฏิรูปที่ดินจังหวัดร้อยเอ็ด (วันที่ ๕ กรกฎาคม ๒๕๖๕)

๑.๒ ที่ดินชุมชน (ที่อยู่อาศัย)

ตารางที่ ๒๔ ข้อมูลที่ดินชุมชน (ที่อยู่อาศัย)

ลำดับ	อำเภอ	เนื้อที่ ประกาศเขต (ไร่)	เนื้อที่ ส.ป.ก.รังวัด		
			ราย	แปลง	เนื้อที่ (ไร่)
๑	เกษตรวิสัย	๒๑๗,๙๒๖	๓,๐๘๒	๓,๓๙๑	๑,๖๕๔
๒	ทุ่งเขาหลวง	๑๐,๔๓๗	๔๓๕	๔๖๖	๓๒๘
๓	ธวัชบุรี	๑๑,๓๑๘	๖๐๑	๗๓๑	๕๒๒
๔	พนมไพร	๑๐,๒๓๑	๑๔๒	๑๕๑	๙๕
๕	โพธิ์ชัย	๘๔,๗๒๒	๑,๖๓๖	๑,๗๔๕	๗๘๑
๗	โพนทอง	๑๙๔,๘๘๒	๒,๕๗๘	๒,๗๒๒	๑,๒๒๖
๘	เมยวดี	๒๙,๖๔๕	๒๔๖	๒๕๔	๑๕๑
๙	เมืองสรวง	๗,๐๘๗	๑๗๑	๑๘๔	๑๖๓
๑๐	ศรีสมเด็จ	๔๖๖	๘๒	๙๓	๗๓
๑๑	สุวรรณภูมิ	๑๓๓,๕๙๔	๑,๐๑๔	๑,๐๔๘	๕๒๘
๑๒	เสลภูมิ	๗๙,๓๙๖	๒,๓๔๗	๒,๔๔๕	๙๙๘
๑๓	หนองพอก	๒๓๘,๕๑๖	๔,๖๑๓	๔,๙๖๓	๒,๕๒๖
๑๔	หนองฮี	๑,๐๘๑	๑๑๙	๑๓๗	๖๒
๑๕	อาจสามารถ	๘,๓๙๑	๑๗๐	๒๐๖	๑๙๗
รวม		๑,๐๒๗,๖๙๒	๑๗,๒๓๖	๑๘,๕๓๖	๙,๓๐๔

ที่มา : สำนักงานการปฏิรูปที่ดินจังหวัดร้อยเอ็ด (วันที่ ๕ กรกฎาคม ๒๕๖๕)

๑.๓ ที่ดินเกษตรกรรม ที่ ส.ป.ก.ร้อยเอ็ด มอบ (ส.ป.ก. ๔-๐๑)

ตารางที่ ๒๕ ข้อมูลที่ดินเกษตรกรรม ที่ ส.ป.ก.ร้อยเอ็ดมอบ (ส.ป.ก. ๔-๐๑)

ลำดับ	อำเภอ	เนื้อที่ ประกาศเขต (ไร่)	มอบ ส.ป.ก.๔-๐๑		
			ราย	แปลง	เนื้อที่ (ไร่)
๑	เกษตรวิสัย	๒๑๗,๙๒๖	๗,๘๓๗	๑๐,๒๘๐	๑๒๖,๗๐๔
๒	ทุ่งเขาหลวง	๑๐,๔๓๗	๖๖๕	๙๓๗	๖,๐๐๑
๓	ธวัชบุรี	๑๑,๓๑๘	๗๓๙	๑,๐๕๐	๕,๓๕๕
๔	พนมไพร	๑๐,๒๓๑	๓๙๔	๔๘๙	๒,๗๑๕
๕	โพธิ์ชัย	๘๔,๗๒๒	๓,๘๖๙	๕,๑๓๙	๕๒,๐๘๑
๖	โพนทราย	๑๐,๓๖๓	๙๔๗	๑,๑๑๑	๙,๖๖๑
๗	โพนทอง	๑๙๔,๘๘๒	๙,๔๔๙	๑๒,๖๐๘	๑๑๗,๐๖๘
๘	เมยวดี	๒๙,๖๔๕	๙๓๙	๑,๑๘๐	๑๑,๖๔๖

ลำดับ	อำเภอ	เนื้อที่ ประกาศเขต (ไร่)	มอบ ส.ป.ก.๔-๐๑		
			ราย	แปลง	เนื้อที่ (ไร่)
๙	เมืองสรวง	๗,๐๘๗	๔๕๕	๕๗๐	๓,๙๑๙
๑๐	ศรีสมเด็จ	๔๖๖	๖๗	๗๑	๓๒๙
๑๑	สุวรรณภูมิ	๑๓๓,๕๙๔	๖,๕๗๕	๘,๒๐๑	๑๑๐,๙๓๔
๑๒	เสลภูมิ	๗๙,๓๙๖	๔,๒๕๘	๕,๒๕๖	๕๓,๓๐๘
๑๓	หนองพอก	๒๓๘,๕๑๖	๑๒,๘๐๒	๑๗,๐๐๖	๑๗๒,๙๐๙
๑๔	หนองฮี	๑,๐๘๑	๙๔	๑๐๑	๒๒๓
๑๕	อาจสามารถ	๘,๓๙๑	๔๓๒	๕๔๗	๓,๖๑๕
รวม		๑,๐๓๘,๐๕๕	๔๙,๕๒๒	๖๔,๕๔๖	๖๗๖,๔๖๘

ที่มา : สำนักงานการปฏิรูปที่ดินจังหวัดร้อยเอ็ด (วันที่ ๕ กรกฎาคม ๒๕๖๕)

๑.๔ ที่ดินชุมชน (ที่อยู่อาศัย) ที่ ส.ป.ก.ร้อยเอ็ด มอบ (ส.ป.ก. ๔-๐๑)

ตารางที่ ๒๖ ข้อมูลที่ดินชุมชน (ที่อยู่อาศัย) ที่ ส.ป.ก.ร้อยเอ็ดมอบ (ส.ป.ก. ๔-๐๑)

ลำดับ	อำเภอ	เนื้อที่ ประกาศเขต (ไร่)	มอบ ส.ป.ก.๔-๐๑		
			ราย	แปลง	เนื้อที่ (ไร่)
๑	เกษตรวิสัย	๒๑๗,๙๒๖	๒,๖๑๗	๒,๗๙๗	๑,๓๕๕
๒	ทุ่งเขาหลวง	๑๐,๔๓๗	๓๕๑	๙๓๗	๖,๐๐๑
๓	ธวัชบุรี	๑๑,๓๑๘	๗๓๙	๑,๐๕๐	๕,๓๕๕
๔	พนมไพร	๑๐,๒๓๑	๓๙๔	๔๘๙	๒,๗๑๕
๕	โพธิ์ชัย	๘๔,๗๒๒	๓,๘๖๙	๕,๑๓๙	๕๒,๐๘๑
๖	โพนทราย	๑๐,๓๖๓	๙๔๗	๑,๑๑๑	๙,๖๖๑
๗	โพนทอง	๑๙๔,๘๘๒	๙,๔๔๙	๑๒,๖๐๘	๑๑๗,๐๖๘
๘	เมยวดี	๒๙,๖๔๕	๙๓๙	๑,๑๘๐	๑๑,๖๔๖
๙	เมืองสรวง	๗,๐๘๗	๔๕๕	๕๗๐	๓,๙๑๙
๑๐	ศรีสมเด็จ	๔๖๖	๖๗	๗๑	๓๒๙
๑๑	สุวรรณภูมิ	๑๓๓,๕๙๔	๖,๕๗๕	๘,๒๐๑	๑๑๐,๙๓๔
๑๒	เสลภูมิ	๗๙,๓๙๖	๔,๒๕๘	๕,๒๕๖	๕๓,๓๐๘
๑๓	หนองพอก	๒๓๘,๕๑๖	๑๒,๘๐๒	๑๗,๐๐๖	๑๗๒,๙๐๙
๑๔	หนองฮี	๑,๐๘๑	๙๔	๑๐๑	๒๒๓
๑๕	อาจสามารถ	๘,๓๙๑	๔๓๒	๕๔๗	๓,๖๑๕
รวม		๑,๐๓๘,๐๕๕	๔๙,๕๒๒	๖๔,๕๔๖	๖๗๖,๔๖๘

ที่มา : สำนักงานการปฏิรูปที่ดินจังหวัดร้อยเอ็ด (วันที่ ๕ กรกฎาคม ๒๕๖๕)

๒. ที่ดินเอกชน (ทั้งสิ้น ๒ อำเภอ ๖ ตำบล) เนื้อที่ ๑๖๓-๑-๑๙ ไร่ ดังนี้
 ตารางที่ ๒๗ ข้อมูลที่ดินเอกชน (ทั้งสิ้น ๒ อำเภอ ๖ ตำบล) เนื้อที่ ๑๖๓-๑-๑๙ ไร่

ลำดับ	ประเภทที่ดิน	อำเภอ	ราย	แปลง	ไร่	งาน	วา
๑	โฉนด	๒	๑๐	๑๐	๙๐	๒	๓๘
๒	นส.๓	๒	๖	๖	๗๒	๒	๘๑
รวม							

ที่มา : สำนักงานการปฏิรูปที่ดินจังหวัดร้อยเอ็ด (วันที่ ๕ กรกฎาคม ๒๕๖๕)

๒.๖ สถาบันเกษตรกรและองค์กรเกษตรกร

๒.๖.๑ กลุ่มสหกรณ์และจำนวนสมาชิก

จังหวัดร้อยเอ็ด มีสหกรณ์ทั้งหมด ๙๓ แห่ง จำนวนสมาชิก ๒๓๓,๐๓๒ ราย แยกเป็น สหกรณ์ภาคการเกษตร จำนวน ๖๓ แห่ง จำนวนสมาชิก ๑๘๓,๖๘๓ ราย และสหกรณ์นอกภาคการเกษตร จำนวน ๓๐ แห่ง จำนวนสมาชิก ๔๙,๖๑๙ ราย มีกลุ่มเกษตรกร จำนวน ๑๒๗ กลุ่ม สมาชิกจำนวน ๑๗,๙๗๐ ราย รายละเอียดตามตาราง

ตารางที่ ๒๘ ประเภทสหกรณ์และจำนวนสมาชิก

ประเภทสหกรณ์	จำนวนสหกรณ์ (แห่ง)	จำนวนสมาชิก (ราย)
๑) สหกรณ์	๙๓	๒๓๓,๐๓๒
- สหกรณ์ภาคการเกษตร	๖๓	๑๘๓,๖๘๓
- สหกรณ์นอกภาคการเกษตร	๓๐	๔๙,๖๑๙
๒) กลุ่มเกษตรกร	๑๒๗	๑๗,๙๗๐

ที่มา : สำนักงานสหกรณ์จังหวัดร้อยเอ็ด (กรกฎาคม ๒๕๖๕)

ตารางที่ ๒๙ ระดับมาตรฐานสหกรณ์

ที่	ประเภท	จำนวน	หน่วยนับ
๑	สหกรณ์ระดับดีเลิศ	๔๓	แห่ง
๒	สหกรณ์ระดับดีมาก	๒๓	แห่ง
๓	สหกรณ์ระดับดี	๑๑	แห่ง
๔	สหกรณ์ระดับที่ไม่ผ่าน	๑๔	แห่ง
รวม		๙๑	แห่ง

ที่มา : สำนักงานสหกรณ์จังหวัดร้อยเอ็ด (กรกฎาคม ๒๕๖๕)

หมายเหตุ : สหกรณ์ที่นำมาจัดมาตรฐานสหกรณ์ ณ วันที่ 1 ตุลาคม 2564 มีจำนวน 91 แห่ง

๒.๖.๒ กลุ่มเกษตรกรจังหวัดร้อยเอ็ด

ตารางที่ ๓๐ จำนวนและสมาชิกสถาบันเกษตรกรจังหวัดร้อยเอ็ด ๒๕๖๕

อำเภอ	กลุ่มเกษตรกร (ส่งเสริมอาชีพ)		กลุ่มแม่บ้าน เกษตรกร		กลุ่ม ยุวเกษตรกร		วิสาหกิจชุมชน	
	กลุ่ม	สมาชิก	กลุ่ม	สมาชิก	กลุ่ม	สมาชิก	กลุ่ม	สมาชิก
เมืองร้อยเอ็ด	๑๐	๒๐๐	๓๑	๖๙๘	๑๐	๑๒๐	๒๓๔	๔,๑๖๓
เกษตรวิสัย	๑๓	๙๖๐	๗๘	๒,๓๑๐	๑๘	๖๓๕	๔๗๒	๑๐,๒๙๐
จตุรพักตร พิมาน	๑๑	๑๘๗	๕๔	๒๕๘	๑๒	๑๘๐	๑๔๘	๒,๕๘๐
ธวัชบุรี	๑๒	๒๗๖	๗๔	๘๗๐	๑๒	๑๘๐	๒๔๖	๓,๐๗๐
พนมไพร	๙	๑๕๘	๓๑	๕๗๐	๑๐	๑๖๒	๑๓๓	๑,๗๒๘
โพนทอง	๑	๓๐	๖๐	๘๔๑	๑๖	๓๙๐	๓๙๑	๕,๓๘๔
เสลภูมิ	๑๘	๓๖๑	๑๓๘	๑,๔๙๒	๑๘	๒๗๐	๔๒๖	๖,๗๕๓
สุวรรณภูมิ	๑๐	๕๙๑	๗๔	๑,๙๕๐	๑๑	๓๓๒	๕๐๐	๑๐,๓๙๘
อาจสามารถ	๖	๗๐	๕๗	๖๓๐	๘	๑๐๖	๑๗๕	๓,๕๙๑
ปทุมรัตน์	๘	๓๓๒	๑๑	๗๙๓	๘	๑๒๗	๑๔๖	๒,๘๗๖
หนองพอก	๕	๑๖๖	๒๔	๔๘๐	๕	๙๕	๕๘	๑,๓๐๙
เมืองสรวง	๓	๘๗	๒๘	๓๓๑	๔	๖๕	๙๒	๑,๙๒๖
โพธิ์ชัย	๑๑๒	๑,๙๐๘	๖๙	๑,๐๕๕	๑๐	๒๙๒	๑๕๒	๑,๘๔๕
โพนทราย	๖	๓๒๙	๔๙	๗๗๘	๕	๑๔๙	๑๐๘	๒,๓๓๒
เมยวดี	๔	๗๘	๓๘	๓๔๑	๖	๓๘๘	๙๙	๒,๐๔๘
ศรีสมเด็จ	๓	๙๐	๔๓	๑,๒๙๐	๖	๒๙๙	๒๖๗	๔,๘๘๓
จังหาร	๘	๑๗๑	๔๒	๓๑๐	๕	๗๕	๑๔๔	๒,๓๑๒
เชียงขวัญ	๖	๑๔๐	๖๖	๑,๔๗๐	๙	๑๗๗	๗๔	๙๖๓
หนองฮี	๕	๑๐๐	๒๘	๕๑๔	๘	๒๖๔	๑๐๗	๑,๔๒๒
ทุ่งเขาหลวง	๔	๙๙	๕๑	๗๔๕	๕	๗๒	๑๐๙	๒,๐๗๐
รวม	๒๕๕	๖,๓๓๓	๑,๐๔๖	๑๗,๗๒๖	๑๘๖	๔,๓๗๘	๔,๐๘๑	๗๑,๙๔๓

ที่มา : สำนักงานเกษตรจังหวัดร้อยเอ็ด (กรกฎาคม ๒๕๖๕)

๒.๗ ข้อมูลจำนวนอาสาสมัครเกษตรของจังหวัดร้อยเอ็ด

ตารางที่ ๓๑ จำนวนอาสาสมัครเกษตรของจังหวัดร้อยเอ็ด

อำเภอ	ด้านอาสาสมัครเกษตร												
	อกม.	ฝน หลวง	บัญชี	ประมง	ปศุสัตว์	หมอดิน	สหกรณ์	ชลประทาน	เศรษฐกิจ กิจการ เกษตร	ปฏิรูป ที่ดิน	สารวัตร เกษตร	ยาง พารา	อื่นๆ
เมืองร้อยเอ็ด	๒๐๑	๒	๗	๖	๓๗๒	๒๐๘	๔	๐	๑	๐	๒๑	๑	
เกษตรวิสัย	๑๗๕	๕	๒๔	๖	๑๘๒	๒๓๗	๔	๐	๑	๓	๗	๐	
จตุรพักตรพิมาน	๑๕๐	๒	๘	๖	๑๐๓	๒๖๘	๕	๐	๑	๐	๕	๕	
ธวัชบุรี	๑๔๗	๑๒	๔	๔	๑๕๖	๑๕๒	๔	๐	๑	๐	๑๑	๐	
พนมไพร	๑๖๐	-	๑๑	๙	๑๒๗	๑๗๖	๔	๐	๑	๒	๖	๐	
โพนทอง	๑๙๖	-	๙	๘	๔๒๑	๒๐๗	๔	๐	๑	๓	๑๐	๒๑	
เสลภูมิ	๒๓๕	๑	๕	๗	๓๗๑	๒๘๗	๔	๐	๑	๓	๓๓	๔	

อำเภอ	ด้านอาสาสมัครเกษตร												
	อกม.	ฝน หลวง	บุญชี	ประมง	ปศุสัตว์	หมอดิน	สหกรณ์	ชลประทาน	เศรษฐกิจ การเกษตร	ปฏิรูป ที่ดิน	สารวัตร เกษตร	ยาง พารา	อื่นๆ
สุวรรณภูมิ	๑๙๙	๑	๑๘	๘	๑๑๙	๒๑๘	๔	๐	๑	๓	๗	๑๘	
อาจสามารถ	๑๓๙	-	๕	๔	๒๑๒	๑๗๙	๕	๐	๑	๐	๗	๐	
ปทุมรัตต์	๑๐๑	๓	๒๑	๓	๒๑๗	๑๔๑	๔	๕	๑	๐	๖	๐	
หนองพอก	๑๒๐	-	๖	๓	๑๗๐	๑๓๐	๗	๔	๑	๒	๗	๑๓	
เมืองสรวง	๔๙	๔	๑๐	๓	๑๕๙	๕๔	๒	๐	๑	๒	๑๐	๐	
โพธิ์ชัย	๑๑๒	๑	๖	๔	๕๖	๑๒๓	๕	๐	๑	๐	๖	๑๓	
โพนทราย	๕๗	-	๑๐	๓	๒๐๑	๗๑	๔	๑	๑	๐	๔	๐	
เมยวดี	๔๓	๑	๖	๒	๑๖๔	๔๓	๕	๓	๑	๐	๒	๔	
ศรีสมเด็จ	๘๒	๓	๑๑	๕	๗๙	๙๐	๒	๒	๑	๐	๙	๐	
จังหาร	๑๑๐	-	๗	๓	๑๙๐	๑๒๓	๒	๑๑	๑	๐	๑๐	๐	
เชียงขวัญ	๖๖	๑	๔	๔	๑๐๑	๗๑	๑	๙	๑	๐	๗	๐	
หนองฮี	๕๔	-	๔	๓	๑๒๐	๖๔	๑	๐	๑	๐	๔	๐	
ทุ่งเขาหลวง	๕๑	-	๔	๒	๖๖	๕๔	๒	๐	๑	๐	๙	๐	
รวม	๒,๔๔๗	๓๖	๑๘๐	๙๓	๓,๕๘๖	๒,๘๙๖	๗๓	๓๕	๒๐	๑๘	๑๘๑	๗๙	

ที่มา: สำนักงานเกษตรและสหกรณ์จังหวัดร้อยเอ็ด (กรกฎาคม ๒๕๖๕)

๒.๘ ข้อมูล Smart Farmer / Young Smart Farmer และ เครือข่าย ศพก.

ตารางที่ ๓๒ จำนวน Smart Farmer / Young Smart Farmer และ เครือข่าย ศพก. แยกรายอำเภอ

อำเภอ	จำนวนสมาชิก (ราย)		
	Smart Farmer	Young Smart Farmer	เครือข่าย ศพก.
เมืองร้อยเอ็ด	๒๑	๑๔	๒๔
เกษตรวิสัย	๒๑	๑๐	๑๓
จตุรพักตรพิมาน	๒๒	๑๔	๑๕
ธวัชบุรี	๒๐	๑๔	๒๐
พนมไพร	๑	๖	๑๓
โพนทอง	๒๐	๑๓	๑๔
เสลภูมิ	๒๑	๑๕	๑๙
สุวรรณภูมิ	๒๑	๑๒	๑๖
อาจสามารถ	๒๑	๘	๒๕
ปทุมรัตต์	๒๐	๑๒	๑๙
หนองพอก	๑๘	๑๒	๑๕
เมืองสรวง	๒๐	๕	๕
โพธิ์ชัย	๒๐	๑๕	๙
โพนทราย	๒๐	๑๐	๑
เมยวดี	๖๘	๑๖	๑๓

อำเภอ	จำนวนสมาชิก (ราย)		
	Smart Farmer	Young Smart Farmer	เครือข่าย ศพก.
ศรีสมเด็จ	๒๐	๕	๔
จังหาร	๒๐	๗	๑๓
เชียงขวัญ	๒๐	๙	๑๕
หนองฮี	๒๐	๖	๒๑
ทุ่งเขาหลวง	๑๙	๖	๑๐
รวม	๔๓๓	๒๐๙	๒๘๔

ที่มา: สำนักงานเกษตรจังหวัดร้อยเอ็ด ๒๕๖๕

๒.๙ ข้อมูลสินค้าเกษตรที่สำคัญของจังหวัด

๒.๙.๑ ด้านการปลูกพืชเศรษฐกิจของจังหวัด ปีการผลิต ๒๕๖๔/๖๕

ตารางที่ ๓๓ ข้อมูลด้านการปลูกพืชเศรษฐกิจของจังหวัด ปีการผลิต ๒๕๖๔/๖๕

ชนิดพืช	จำนวนเกษตรกร (ราย)	เนื้อที่เพาะปลูก (ไร่)	เนื้อที่เก็บเกี่ยว (ไร่)	ผลผลิตที่เก็บเกี่ยวได้ (ตัน)	ผลผลิตเฉลี่ย/เนื้อที่เก็บเกี่ยว (กิโลกรัม)	ราคาที่เกษตรกรขายได้เฉลี่ย (บาท/กิโลกรัม)
ข้าวนาปี	๒๙๘,๓๐๗	๓,๑๕๗,๘๗๕	๓,๐๖๔,๘๘๗	๑,๒๖๐,๒๖๑	๔๒๘.๕๘	๘.๒๖
ข้าวนาปรัง	๑๔,๖๓๘	๑๖๖,๖๖๑.๕๐	๑๖๖,๖๖๑.๕๐	๑๑๐,๕๗๔	๖๒๑.๐๒	๗.๔๐
มันสำปะหลัง	๑๐,๙๔๑	๗๑,๑๘๒	๗๐,๖๑๒	๒๕๐,๑๑๘	๓,๒๑๕.๗๒	๒.๗๐
อ้อยโรงงาน	๓,๙๗๘	๗๒,๑๐๗.๙๔	๗๒,๑๐๗.๙๔	๗๖๑,๗๖๗.๘๗	๘,๓๙๐.๘๗	๑.๑๗
ยางพารา	๘,๓๒๑	๘๗,๓๖๑	๔๙,๗๗๒	๑๓,๕๒๔	๒๗๑	๒๓.๑๗
ยาสูบ	๒,๖๗๑	๑๓,๗๘๖	๑๐,๘๑๘	๒,๕๓๕	๒๓๔	๗๑.๕๔
ข้าวโพดเลี้ยงสัตว์ (รุ่นที่ ๑ และ ๒)	๑๖๓	๒๒๐	๒๒๐	๑๙๘	๙๐๒	๘.๔๕
ฟักทอง	๖๘๖	๓,๕๔๙	๑,๘๕๓	๕,๒๙๓	๒,๘๕๖	๙.๕๕
ถั่วลิสง	๖๐๙	๑,๒๘๔	๑,๒๘๔	๔๘๑	๓๗๔	๒๘.๗๖
หม่อนไหม	๒๙	๔๓	๔๓	๖	๒,๒๔๐	๖.๐๐

ที่มา: สำนักงานเกษตรจังหวัดร้อยเอ็ด

๑) ข้าว

ข้าวนับเป็นพืชเศรษฐกิจหลักของจังหวัดร้อยเอ็ด สภาพการทำนาของจังหวัดร้อยเอ็ด มีทั้งอาศัยน้ำฝนและการใช้น้ำจากชลประทานรวมถึงคลองส่งน้ำจากสถานีสูบน้ำด้วยไฟฟ้า ซึ่งในพื้นที่ชลประทานเข้าถึงสามารถทำนาได้ปีละ ๒ ครั้ง คือ นาปีและนาปรัง ซึ่งในปี ๒๕๖๔ จังหวัดร้อยเอ็ด มีพื้นที่ปลูกข้าวทั้งสิ้น ๓,๓๒๔,๕๓๕ ไร่ พันธุ์ข้าวที่ปลูกฤดูทำนาปี ข้าวเหนียวใช้พันธุ์ กข ๖ ข้าวเจ้าใช้พันธุ์ขาวดอกมะลิ ๑๐๕ และ กข ๑๕ ฤดูทำนาปรังข้าวเหนียวใช้พันธุ์ กข แม่โจ้ ๒, กข ๑๐ และสันป่าตอง ๑ ข้าวเจ้าใช้พันธุ์ปทุมธานี ๑, กข ๗๙, กข ๖๑, กข ๒๙ (ชัยนาจ ๘๐) และ กข ๔๙

ตารางที่ ๓๔ ข้าวนาปีจังหวัดร้อยเอ็ด ปี ๒๕๖๔/๒๕๖๕

ข้าวนาปี	เกษตรกร (ครัวเรือน)	พื้นที่ปลูก (ไร่)	พื้นที่เก็บ เกี่ยว (ไร่)	ผลผลิตรวม (ตัน)	ผลผลิต เฉลี่ย (กก./ไร่)	ราคา (บาท/ กก.)	มูลค่า (ล้านบาท)
ข้าวเหนียว	๘๓,๕๘๑	๕๐๕,๐๒๔	๕๐๕,๐๒๔	๒๒๙,๕๓๓	๔๕๔.๕๐	๗.๘๑	๑,๗๙๒.๖๕
ข้าวเจ้า	๒๑๔,๗๒๖	๒,๖๕๒,๘๕๑	๒,๕๕๙,๘๖๓	๑,๐๓๐,๗๒๘	๔๐๒.๖๕	๘.๙๓	๙,๒๐๔.๔๐
รวม	๒๙๘,๓๐๗	๓,๑๕๗,๘๗๕	๓,๐๖๔,๘๘๗	๑,๒๖๐,๒๖๑	๔๒๘.๕๘	๘.๓๗	๑๐,๙๙๗.๐๕

ที่มา : สำนักงานเกษตรจังหวัดร้อยเอ็ด

ตารางที่ ๓๕ ตารางแสดงข้อมูลข้าวนาปรังจังหวัดร้อยเอ็ด ปี ๒๕๖๔/๒๕๖๕

ข้าวนา ปรัง	เกษตรกร (ครัวเรือน)	พื้นที่ปลูก (ไร่)	พื้นที่เก็บ เกี่ยว (ไร่)	ผลผลิต รวม (ตัน)	ผลผลิต เฉลี่ย(กก./ ไร่)	ราคา (บาท/ กก.)	มูลค่า (ล้านบาท)
ข้าว เหนียว	๙๕๙	๖,๕๔๒.๗๕	๖,๕๔๒.๗๕	๓,๗๖๑	๕๗๔.๙๔	๗.๐๕	๒๖.๕๑
ข้าวเจ้า	๑๓,๖๗๙	๑๖๐,๑๑๘.๗๕	๑๖๐,๑๑๘.๗๕	๑๐๖,๘๑๓	๖๖๗.๐๙	๗.๗๕	๘๒๗.๘๐
รวม	๑๔,๖๓๘	๑๖๖,๖๖๑.๕๐	๑๖๖,๖๖๑.๕๐	๑๑๐,๕๗๔	๖๒๑.๐๒	๗.๔๐	๘๕๔.๓๑

ที่มา : สำนักงานเกษตรจังหวัดร้อยเอ็ด

ตารางที่ ๓๖ ข้อมูลข้าว (นาปีและนาปรัง) จังหวัดร้อยเอ็ด ปี ๒๕๖๔/๒๕๖๕

ข้าวรวม (นาปี และนา ปรัง)	เกษตรกร (ครัวเรือน)	พื้นที่ปลูก (ไร่)	พื้นที่เก็บ เกี่ยว (ไร่)	ผลผลิต รวม (ตัน)	ผลผลิต เฉลี่ย(กก./ ไร่)	ราคา (บาท/ กก.)	มูลค่า (ล้านบาท)
ข้าว เหนียว	๘๔,๕๔๐	๕๑๑,๕๖๖.๗๕	๕๑๑,๕๖๖	๒๓๓,๒๙๔	๕๑๔.๗๒	๗.๔๓	๑,๘๑๙.๑๖
ข้าวเจ้า	๒๒๘,๔๐๕	๒,๘๑๒,๘๖๙.๗๕	๒,๗๑๙,๙๘๑	๑,๑๓๗,๕๔๑	๕๓๔.๘๗	๘.๓๔	๑๐,๐๓๒.๒๐
รวม	๓๑๒,๙๔๕	๓,๓๒๔,๕๓๖.๕๐	๓,๒๓๑,๕๔๗	๑,๓๗๐,๘๓๕	๕๒๔.๘๐	๗.๘๙	๑๑,๘๕๑.๓๖

ที่มา : สำนักงานเกษตรจังหวัดร้อยเอ็ด

๒) มันสำปะหลัง

ตารางที่ ๓๗ ข้อมูลการผลิตมันสำปะหลังจังหวัดร้อยเอ็ด ปี ๒๕๖๔ แยกรายอำเภอ

ที่	อำเภอ	พื้นที่ เพาะปลูก (ไร่)	พื้นที่เก็บ เกี่ยว (ไร่)	ผลผลิตรวม (ตัน)	ผลผลิตเฉลี่ย/ พท.ปลูก (กก./ไร่)	ผลผลิตเฉลี่ย/ พท.เก็บเกี่ยว (กก./ไร่)
๑	เมืองร้อยเอ็ด	๙๗.๐๐	๙๗.๐๐๐	๓๑๐.๐๐	๓,๑๙๖.๐๐	๓,๑๙๖.๐๐
๒	เกษตรวิสัย	๑,๐๑๘.๐๐	๑,๐๑๘.๐๐	๓,๓๓๑.๐๐	๓,๒๗๒.๐๐	๓,๒๗๒.๐๐
๓	ปทุมรัตน์	๖.๐๐	๖.๐๐	๑๙.๐๐	๓,๑๖๗.๐๐	๓,๑๖๗.๐๐
๔	จตุรพักตรพิมาน	๑,๓๕๙.๐๐	๑,๓๕๙.๐๐	๔,๓๔๑.๐๐	๓,๑๙๔.๐๐	๓,๑๙๔.๐๐
๕	ธวัชบุรี	๒๕๒.๐๐	๒๕๒.๐๐	๗๗๑.๐๐	๓,๐๖๐.๐๐	๓,๐๖๐.๐๐
๖	พนมไพร	๗๐๒.๐๐	๗๐๒.๐๐	๒,๑๔๓.๐๐	๓,๐๕๓.๐๐	๓,๐๕๓.๐๐
๗	โพนทอง	๒๑,๐๙๑.๐๐	๒๐,๗๑๕.๐๐	๗๗,๐๘๑.๐๐	๓,๖๕๕.๐๐	๓,๗๒๑.๐๐
๘	โพธิ์ชัย	๑๙,๒๐๒.๐๐	๑๙,๑๖๓.๐๐	๖๘,๙๔๘.๐๐	๓,๕๙๑.๐๐	๓,๕๙๘.๐๐
๙	หนองพอก	๑๑,๒๔๑.๐๐	๑๑,๑๑๖.๐๐	๓๙,๑๘๔.๐๐	๓,๔๘๖.๐๐	๓,๕๒๕.๐๐
๑๐	เสลภูมิ	๕,๙๔๓.๐๐	๕,๙๔๓.๐๐	๑๙,๔๒๒.๐๐	๓,๒๖๘.๐๐	๓,๒๖๘.๐๐
๑๑	สุวรรณภูมิ	๔,๗๘๙.๐๐	๔,๗๘๙.๐๐	๑๕,๙๐๔.๐๐	๓,๓๒๑.๐๐	๓,๓๒๑.๐๐
๑๒	เมืองสรวง	๑๓๘.๐๐	๑๓๘.๐๐	๓๘๑.๐๐	๒,๗๖๑.๐๐	๒,๗๖๑.๐๐
๑๓	อาจสามารถ	๘๔๓.๐๐	๘๔๓.๐๐	๒,๓๓๗.๐๐	๒,๗๗๒.๐๐	๒,๗๗๒.๐๐
๑๔	เมยวดี	๓,๘๕๕.๐๐	๓,๘๕๕.๐๐	๑๓,๘๔๗.๐๐	๓,๕๙๒.๐๐	๓,๕๙๒.๐๐
๑๕	ศรีสมเด็จ	๕๗๘.๐๐	๕๗๘.๐๐	๑,๘๙๖.๐๐	๓,๒๘๐.๐๐	๓,๒๘๐.๐๐
๑๖	จังหาร	๓๐.๐๐	๓๐.๐๐	๘๙.๐๐	๒,๙๖๗.๐๐	๒,๙๖๗.๐๐
๑๗	หนองฮี	๓๒.๐๐	๓๒.๐๐	๙๕.๐๐	๒,๙๖๙.๐๐	๒,๙๖๙.๐๐
๑๘	ทุ่งเขาหลวง	๖.๐๐	๖.๐๐	๑๙.๐๐	๓,๑๖๗.๐๐	๓,๑๖๗.๐๐
รวมทั้งสิ้น		๗๑,๑๘๒	๗๐,๖๑๒	๒๕๐,๑๑๘	๓,๕๑๔	๓,๒๑๕.๗๒

ที่มา : สำนักงานเกษตรจังหวัดร้อยเอ็ด (๒๕๖๕)

๓) อ้อยโรงงาน

ตารางที่ ๓๘ ตารางแสดงข้อมูลการผลิตอ้อยโรงงานจังหวัดร้อยเอ็ด ปี ๒๕๖๔ แยกรายอำเภอ

ที่	อำเภอ	พื้นที่ เพาะปลูก (ไร่)	พื้นที่เก็บ เกี่ยว (ไร่)	ผลผลิตรวม (ตัน)	ผลผลิตเฉลี่ย/ พท.ปลูก (กก./ไร่)	ผลผลิตเฉลี่ย/ พท.เก็บเกี่ยว (กก./ไร่)
๑	เกษตรวิสัย	๗๖๐.๐๐	๗๖๐.๐๐	๔,๖๒๑.๒๐	๖,๐๘๐.๕๓	๖,๐๘๐.๕๓
๒	จตุรพักตรพิมาน	๓๙.๐๐	๓๙.๐๐	๓๙.๙๖	๑,๐๒๕.๖๔	๑,๐๒๕.๖๔
๓	พนมไพร	๗๔.๐๐	๗๔.๐๐	๕๑๘.๐๐	๗,๐๐๐.๐๐	๗,๐๐๐.๐๐
๔	โพนทอง	๘,๘๖๕.๕๐	๘,๘๖๕.๕๐	๘๘,๘๓๙.๓๑	๑๐,๐๒๐.๗๙	๑๐,๐๒๐.๗๙
๕	โพธิ์ชัย	๑๑,๔๑๖.๐๐	๑๑,๔๑๖.๐๐	๑๑๔,๑๖๐.๐๐	๑๐,๐๐๐.๐๐	๑๐,๐๐๐.๐๐
๖	หนองพอก	๓๓,๐๙๔.๐๐	๓๓,๐๙๔.๐๐	๓๓๐,๙๔๐.๐๐	๑๐,๐๐๐.๐๐	๑๐,๐๐๐.๐๐
๗	เสลภูมิ	๓,๑๗๔.๔๔	๓,๑๗๔.๔๔	๓๑,๗๔๔.๔๐	๑๐,๐๐๐.๐๐	๑๐,๐๐๐.๐๐
๘	เมยวดี	๑๔,๖๘๕.๐๐	๑๔,๖๘๕.๐๐	๑๙๐,๙๐๕.๐๐	๑๓,๐๐๐.๐๐	๑๓,๐๐๐.๐๐
รวมทั้งสิ้น		๗๒,๑๐๗.๙๔	๗๒,๑๐๗.๙๔	๗๖๑,๗๖๗.๘๗	๘,๓๙๐.๘๗	๘,๓๙๐.๘๗

ที่มา : สำนักงานเกษตรจังหวัดร้อยเอ็ด (๒๕๖๕)

๒.๙.๒ ด้านการปศุสัตว์ของจังหวัด ปี ๒๕๖๔/๒๕๖๕

ตารางที่ ๓๙ ข้อมูลด้านการปศุสัตว์ของจังหวัด ปี ๒๕๖๔/๒๕๖๕

ชนิดสัตว์	จำนวน เกษตรกร (ราย)	จำนวนสัตว์ (ตัว)	ข้อมูลผลผลิต		ราคาเฉลี่ย (บาท/หน่วย)	มูลค่าผลผลิต (บาท)
			จำนวน	หน่วย นับ		
โคเนื้อ	๘๖,๒๖๒	๓๙๓,๘๙๐	๗๖,๗๖๒	ตัน	๙๒ บาท/กก.	๗,๐๖๒,๑๐๔,๐๐๐
กระบือ	๒๐,๐๐๔	๗๖,๕๒๔	๑๘,๑๕๔	ตัน	๘๙ บาท/กก.	๑,๖๑๕,๗๐๖,๐๐๐
สุกร	๔,๕๑๙	๑๓๕,๓๙๒	๙,๙๑๓	ตัน/รอบ	๗๔ บาท/กก.	๗๓๓,๕๖๒,๐๐๐
โคนม	๘๘	๗๗๑	๑๓	ตัน/วัน	๑๘ บาท/กก.	๒๓๔,๐๐๐
ไก่เนื้อ	๑,๑๘๓	๒๓๘,๖๐๒	๓๓๔	ตัน	๕๓ บาท/กก.	๑๗,๗๐๒,๐๐๐.๐๐
ไก่ไข่	๑๑,๒๐๔	๑,๐๐๗,๕๙๓	๘๐๖,๐๗๕	ฟอง/วัน	๓ บาท/ฟอง	๒,๔๑๘,๒๒๕.๐๐
แพะ	๓๘๓	๖,๑๕๘	๑๔๒	ตัน	๑๑๐ บาท/กก.	๑๕,๖๒๐,๐๐๐.๐๐
แกะ	๗๒	๔๘๖	๕	ตัน	๑๓๐ บาท/กก	๖๕๐,๐๐๐.๐๐

ที่มา : สำนักงานปศุสัตว์จังหวัดร้อยเอ็ด

๒.๙.๓ ด้านการประมงของจังหวัด ปี ๒๕๖๔/๒๕๖๕

ตารางที่ ๔๐ ข้อมูลด้านการประมงของจังหวัด ปี ๒๕๖๔/๒๕๖๕

ชนิด	จำนวน เกษตรกร (ราย)	จำนวนสัตว์ น้ำ (ตัว)	ข้อมูลผลผลิต		ราคาเฉลี่ย (บาท/หน่วย)	มูลค่าผลผลิต (บาท)
			จำนวน	หน่วย นับ		
ปลานิล	๑๑,๗๒๕	๓๖,๘๗๘,๒๙๕	๔,๔๗๘.๙๑๘	ตัน	๕๐ บาท/กก.	๒๒๓,๙๔๐,๙๐๐
ปลาตะเพียน	๔,๘๒๘	๑๒,๑๔๔,๔๙๕	๑,๐๕๓.๔๓๘	ตัน	๕๘ บาท/กก.	๖๑,๐๙๙,๔๐๔
ปลาดุก	๑,๖๑๙	๖,๗๓๓,๙๕๔	๑,๑๓๘.๘๕๙	ตัน	๖๒ บาท/กก.	๗๐,๖๐๙,๒๕๘
กุ้งก้ามกราม	๑๘๘	๔,๕๘๐,๐๐๐	๑,๔๘๒	ตัน	๒๕๐ บาท/กก.	๓๗๐,๕๐๐,๐๐๐

ที่มา: สำนักงานประมงจังหวัดร้อยเอ็ด

๑) ปลานิล

สำนักงานประมงจังหวัดร้อยเอ็ด มีการส่งเสริมให้เกษตรกรเลี้ยงปลารวมในบ่อดิน มีการจัดอบรมให้ความรู้ และมีการสนับสนุนปัจจัยการผลิตให้กับเกษตรกรที่เข้าร่วมโครงการ ในพื้นที่ ๒๐ อำเภอของจังหวัดร้อยเอ็ด ซึ่งเกษตรกรมีผลผลิตบริโภคในครัวเรือนและสามารถสร้างรายได้เพิ่มขึ้น

ตารางที่ ๔๑ ข้อมูลการเลี้ยงปลานิลรายอำเภอ ปี ๒๕๖๔/๖๕

อำเภอ	จำนวน เกษตรกร (ราย)	จำนวนสัตว์น้ำ (ตัว)	ปริมาณผลผลิต		มูลค่าผลผลิต (บาท)
			จำนวน	หน่วย นับ	
เกษตรวิสัย	๑,๔๕๙	๘,๐๔๕,๘๕๐	๑,๐๓๙.๒๖๕	ตัน	๕๑,๙๖๓,๒๕๐
ปทุมรัตต์	๒๕๘	๘๗๕,๖๔๐	๘๒.๑๙	ตัน	๔,๑๐๙,๕๐๐
จตุรพักตรพิมาน	๑,๐๗๐	๒,๕๕๓,๗๕๐	๒๖๑.๕๘๓	ตัน	๑๓,๐๗๙,๑๕๐
ศรีสมเด็จ	๗๑๑	๑,๖๑๕,๕๐๐	๑๖๔.๗๓๙	ตัน	๘,๒๓๖,๙๕๐
เมืองร้อยเอ็ด	๗๔๕	๒,๓๘๕,๗๕๐	๑๖๙.๑๑๙	ตัน	๘,๔๕๕,๙๕๐
จังหาร	๒๙๐	๘๑๘,๙๕๒	๑๑๕.๕๓๕	ตัน	๕,๗๗๖,๗๕๐
เชียงขวัญ	๑๙๘	๘๐๘,๕๐๐	๔๘.๖๕๔	ตัน	๒,๔๓๒,๗๐๐
โพธิ์ชัย	๔๘๐	๑,๘๓๐,๗๕๐	๑๑๑.๓๗๙	ตัน	๕,๕๖๘,๙๕๐
ธวัชบุรี	๓๙๑	๑,๒๒๓,๓๔๙	๒๖๐.๓๗๗	ตัน	๑๓,๐๑๘,๘๕๐
ทุ่งเขาหลวง	๑๒๑	๓๒๘,๕๐๐	๕๒.๕๔๕	ตัน	๒,๖๒๗,๒๕๐
พนมไพร	๑,๑๓๙	๓,๕๑๐,๒๖๗	๔๑๙.๔๐๒	ตัน	๒๐,๙๗๐,๑๐๐
หนองฮี	๕๘๙	๑,๑๙๑,๖๐๐	๑๑๘.๑๑๐	ตัน	๕,๙๐๕,๕๐๐
สุวรรณภูมิ	๘๖๓	๒,๓๓๒,๓๑๗	๔๔๐.๗๕๗	ตัน	๒๒,๐๓๗,๘๕๐
โพนทราย	๑๕๒	๒๕๕,๗๕๐	๓๘.๗๘๐	ตัน	๑,๙๓๙,๐๐๐

อำเภอ	จำนวน เกษตรกร (ราย)	จำนวนสัตว์น้ำ (ตัว)	ปริมาณผลผลิต		มูลค่าผลผลิต (บาท)
			จำนวน	หน่วย นับ	
อาจสามารถ	๖๕๐	๒,๐๗๕,๔๐๐	๓๓๗.๔๒๐	ตัน	๑๖,๘๗๑,๐๐๐
เมืองสรวง	๓๗๐	๘๑๗,๑๐๐	๑๕๓.๒๑๑	ตัน	๗,๖๖๐,๕๕๐
โพนทอง	๑,๒๙๙	๓,๕๔๓,๐๐๐	๓๐๐.๔๒๐	ตัน	๑๕,๐๒๑,๐๐๐
เมยวดี	๑๓๙	๓๐๗,๘๐๐	๑๖.๕๙๐	ตัน	๘๒๙,๕๐๐
เสถภูมิ	๕๑๕	๑,๓๑๓,๕๒๐	๑๔๙.๕๘๐	ตัน	๗,๔๗๙,๐๐๐
หนองพอก	๒๘๖	๙๔๕,๐๐๐	๑๙๙.๑๖๒	ตัน	๙,๙๕๘,๑๐๐
รวม	๑๑,๗๒๕	๓๖,๘๗๘,๒๙๕	๔,๔๗๘.๙๑๘	ตัน	๒๒๓,๙๔๐,๙๐๐

ที่มา: สำนักงานประมงจังหวัดร้อยเอ็ด

๒) ปลาตะเพียน

สำนักงานประมงจังหวัดร้อยเอ็ด มีการส่งเสริมการเลี้ยงปลารวมในบ่อดิน ในพื้นที่ ๒๐ อำเภอ ของจังหวัดร้อยเอ็ด และโครงการส่งเสริมเกษตรแบบแปลงใหญ่(ปลาตะเพียน) ซึ่งเกษตรกรมีผลผลิตบริโภค ในครัวเรือนและสามารถสร้างรายได้เพิ่มขึ้น

ตารางที่ ๔๒ ข้อมูลการเลี้ยงปลาตะเพียนรายอำเภอ ปี ๒๕๖๔/๖๕

อำเภอ	จำนวน เกษตรกร (ราย)	จำนวนสัตว์น้ำ (ตัว)	ปริมาณผลผลิต		มูลค่าผลผลิต (บาท)
			จำนวน	หน่วย นับ	
เกษตรวิสัย	๔๔๗	๑,๕๙๙,๐๐๐	๑๔๒.๑๑๕	ตัน	๘,๒๔๒,๖๗๐
ปทุมรัตน์	๑๑๕	๓๗๔,๘๕๐	๓๒.๒๓๕	ตัน	๑,๘๖๙,๖๓๐
จตุรพักตรพิมาน	๓๑๕	๕๕๐,๕๐๐	๕๐.๙๕๓	ตัน	๒,๙๕๕,๒๗๔
ศรีสมเด็จ	๒๐๒	๒๙๙,๒๕๐	๒๙.๘๒๑	ตัน	๑,๗๒๙,๖๑๘
เมืองร้อยเอ็ด	๑๓๕	๓๕๗,๗๕๐	๒๕.๓๙๕	ตัน	๑,๔๗๒,๙๑๐
จังหาร	๑๗๑	๓๖๖,๐๐๐	๓๘.๕๙๕	ตัน	๒,๒๓๘,๕๑๐
เสิงสาง	๓๑๙	๑,๐๒๖,๐๐๐	๔๖.๗๔๕	ตัน	๒,๗๑๑,๒๑๐
โพธิ์ชัย	๑๙๘	๔๘๖,๐๐๐	๔๑.๓๒๕	ตัน	๒,๓๙๖,๘๕๐
ธวัชบุรี	๒๐๙	๔๑๖,๒๖๕	๓๕.๖๙๔	ตัน	๒,๐๗๐,๒๕๒
ทุ่งเขาหลวง	๓๒๓	๔๐๘,๗๕๐	๓๐.๒๔๕	ตัน	๑,๗๕๕,๒๑๐
พนมไพร	๓๗๙	๑,๕๕๕,๕๐๐	๖๔.๒๙๔	ตัน	๓,๗๒๙,๐๕๒
หนองฮี	๓๑๒	๖๘๔,๗๕๐	๑๐๓.๑๙๘	ตัน	๕,๙๘๕,๔๘๔
สุวรรณภูมิ	๒๕๒	๖๐๖,๗๕๐	๑๐๖.๙๐๕	ตัน	๖,๒๐๐,๔๙๐
โพนทราย	๓๑	๖๗,๕๐๐	๕.๓๘๐	ตัน	๓๑๒,๐๔๐

อำเภอ	จำนวน เกษตรกร (ราย)	จำนวนสัตว์น้ำ (ตัว)	ปริมาณผลผลิต		มูลค่าผลผลิต (บาท)
			จำนวน	หน่วย นับ	
อาจสามารถ	๑๘๔	๔๘๖,๐๐๐	๔๖.๐๘๐	ตัน	๒,๖๗๒,๖๔๐
เมืองสรวง	๘๕	๑๙๑,๗๐๐	๓๘.๗๐๐	ตัน	๒,๒๔๔,๖๐๐
โพนทอง	๓๔๘	๘๕๘,๗๕๐	๕๐.๑๐๐	ตัน	๒,๙๐๕,๘๐๐
เมยวดี	๗๖	๒๐๔,๐๐๐	๘.๓๙๐	ตัน	๔๘๖,๖๒๐
เสลภูมิ	๕๙๕	๑,๑๖๑,๓๓๐	๑๒๙.๙๙๑	ตัน	๗,๕๓๙,๔๗๘
หนองพอก	๑๓๒	๔๔๓,๘๕๐	๒๗.๒๗๗	ตัน	๑,๕๘๒,๐๖๖
รวม	๔,๘๒๘	๑๒,๑๔๔,๔๙๕	๑,๐๕๓.๔๓๘	ตัน	๖๑,๐๙๙,๔๐๔

ที่มา: สำนักงานประมงจังหวัดร้อยเอ็ด

๓) ปลาตุก

สำนักงานประมงจังหวัดร้อยเอ็ด มีการส่งเสริมการเลี้ยงปลาตุกในกระชังบักและโครงการส่งเสริมเกษตรกรแบบแปลงใหญ่(ปลาตุก) ซึ่งเกษตรกรที่เข้าร่วมกิจกรรมมีผลผลิตบริโภคในครัวเรือนและสามารถสร้างรายได้เพิ่มขึ้น

ตารางที่ ๔๓ ข้อมูลการเลี้ยงปลาตุกรายอำเภอ ปี ๒๕๖๔/๖๕

อำเภอ	จำนวน เกษตรกร (ราย)	จำนวนสัตว์ น้ำ (ตัว)	ปริมาณผลผลิต		มูลค่าผลผลิต (บาท)
			จำนวน	หน่วย นับ	
เกษตรวิสัย	๒๔๖	๑,๒๓๖,๕๕๐	๒๓๗.๔๒๕	ตัน	๑๔,๗๒๐,๓๕๐
ปทุมรัตน์	๗	๔๗,๒๕๐	๑๑.๕๖	ตัน	๗๑๖,๗๒๐
จตุรพักตรพิมาน	๑๗๗	๔๑๖,๕๐๐	๒๖.๔๓๕	ตัน	๑,๖๓๘,๙๗๐
ศรีสมเด็จ	๕๖	๒๑๖,๑๒๕	๑๐.๘๕	ตัน	๖๗๒,๗๐๐
เมืองร้อยเอ็ด	๘๗	๓๕๑,๐๐๕	๑๙.๔๐๕	ตัน	๑,๒๐๓,๑๑๐
จังหาร	๒๑	๑๑๑,๑๒๕	๕๑.๐๐๐	ตัน	๓,๑๖๒,๐๐๐
เชียงขวัญ	๒๕	๔๗๔,๒๕๐	๑๑.๙๗๐	ตัน	๗๔๒,๑๔๐
โพธิ์ชัย	๓๗	๑๐๖,๗๕๐	๖.๗๖๐	ตัน	๔๑๙,๑๒๐
ธวัชบุรี	๓๓	๑๒๖,๐๐๐	๖๐.๙๑๕	ตัน	๓,๗๗๖,๗๓๐
ทุ่งเขาหลวง	๖	๓๗,๖๒๕	๙๔.๑๔๐	ตัน	๕,๘๓๖,๖๘๐
พนมไพร	๒๑๓	๗๕๔,๙๕๐	๒๘.๔๙๙	ตัน	๑,๗๖๖,๙๓๘

อำเภอ	จำนวน เกษตรกร (ราย)	จำนวนสัตว์ น้ำ (ตัว)	ปริมาณผลผลิต		มูลค่าผลผลิต (บาท)
			จำนวน	หน่วย นับ	
หนองฮี	๒๓๘	๗๑๐,๕๐๐	๒๑.๗๓๐	ตัน	๑,๓๔๗,๒๖๐
สุวรรณภูมิ	๑๖๔	๕๙๐,๖๒๕	๑๔๖.๘๙๕	ตัน	๙,๑๐๗,๔๙๐
โพนทราย	๓๙	๖๑,๒๕๐	๗.๙๗๐	ตัน	๔๙๔,๑๔๐
อาจสามารถ	๗๘	๓๔๖,๑๕๐	๓๑.๙๐๘	ตัน	๑,๙๗๘,๒๙๖
เมืองสงวน	๑๕	๔๑,๔๗๕	๑๒.๖๐๐	ตัน	๗๘๑,๒๐๐
โพนทอง	๖๔	๕๙๘,๕๐๐	๑๖๔.๔๕๕	ตัน	๑๐,๑๙๖,๒๑๐
เมยวดี	๑๓	๗๐,๐๐๐	๒.๐๖๕	ตัน	๑๒๘,๐๓๐
เสลภูมิ	๖๙	๒๑๑,๒๒๕	๙๙.๕๐๕	ตัน	๖,๑๖๙,๓๑๐
หนองพอก	๓๑	๒๒๖,๑๐๐	๙๒.๗๗๒	ตัน	๕,๗๕๑,๘๖๔
รวม	๑,๖๑๙	๖,๗๓๓,๙๕๔	๑,๑๓๘.๘๕๙	ตัน	๗๐,๖๐๙,๒๕๘

ที่มา: สำนักงานประมงจังหวัดร้อยเอ็ด

๒.๙.๔ ข้อมูลสินค้าเกษตรที่ได้รับรองสิ่งบ่งชี้ทางภูมิศาสตร์ (GI)

ข้อมูลสินค้าเกษตรที่ได้รับรองสิ่งบ่งชี้ทางภูมิศาสตร์ (GI) ได้แก่ ข้าวหอมมะลิทุ่งกุลาร้องไห้ ตามมาตรฐาน GI สากล (EU) โดยขอรับการตรวจประเมินจากบริษัทไปโออะกรีเสิร์ช ประเทศไทย เกษตรกรจำนวน ๑,๕๑๘ ราย พื้นที่ ๒๕,๖๑๕.๖๐ ไร่ มีเกษตรกรผ่านการประเมิน จำนวน ๑,๓๙๘ ราย พื้นที่ ๒๔,๑๑๗.๘๕ ไร่ รายละเอียดตามตาราง

ตารางที่ ๔๔ จำนวนเกษตรกรที่ได้รับรองสิ่งบ่งชี้ทางภูมิศาสตร์ (GI) ข้าวหอมมะลิทุ่งกุลาร้องไห้ และรายชื่อผู้ประกอบการแปรรูปข้าวหอมมะลิทุ่งกุลาร้องไห้ จังหวัดร้อยเอ็ด ที่ผ่านการตรวจระบบควบคุมคุณภาพสินค้าสิ่งบ่งชี้ทางภูมิศาสตร์ตามมาตรฐานสากล (External control) ข้าวหอมมะลิทุ่งกุลาร้องไห้ ประจำปีการเพาะปลูก ๒๕๖๓/๖๔

อำเภอ	เกษตรกร (ราย)	จำนวนแปลง	พื้นที่ (ไร่)
เกษตรกร			
ปทุมรัตน์	๒๑๗	๓๓๘	๓,๒๔๒.๗๕
โพนทราย	๑๐	๒๓	๑๔๙.๒๕
เกษตรวิสัย	๖๑๖	๙๓๗	๑๒,๔๕๕.๐๐
สุวรรณภูมิ	๒๘๙	๓๒๖	๔,๔๖๘.๕๐
รวมเกษตรกร	๑,๑๓๒	๑,๖๒๔	๒๐,๓๑๕.๕๐
ผู้ประกอบการ			
๑. บริษัท โรงสีศรีแสงดาว จำกัด		ที่อยู่ ตำบลสระคู อำเภอสุวรรณภูมิ จังหวัดร้อยเอ็ด	
๒. บริษัท เกษตรวิสัยไรซ์ อินเตอร์เทรด จำกัด		ที่อยู่ ตำบลน้ำอ้อม อำเภอเกษตรวิสัย จังหวัดร้อยเอ็ด	
๓. สหกรณ์การเกษตรเพื่อการตลาดลูกค้า ธกส. ร้อยเอ็ด จำกัด		ที่อยู่ ตำบลเหล่าหลวง อำเภอเกษตรวิสัย จังหวัดร้อยเอ็ด	

ที่มา: สำนักงานพาณิชย์จังหวัดร้อยเอ็ด และสำนักงานเกษตรและสหกรณ์จังหวัดร้อยเอ็ด

๒.๙.๕ ข้อมูลสินค้ามาตรฐานสินค้า
ตารางที่ ๔๕ ข้อมูลสินค้าเกษตรที่ได้รับรองมาตรฐาน

มาตรฐาน	ชนิดสินค้า	หน่วยนับ	จำนวนปริมาณผลผลิต
GAP ด้านพืช	- ข้าว	๕,๔๓๘ ราย / ๖๒,๕๐๘ ไร่	๒๒,๑๔๑.๔๗ ตัน
	(ข้าว GAP)	(๔,๒๒๒ ราย / ๔๔,๑๐๗ ไร่)	(๑๖,๐๑๘.๔๗ ตัน)
	(ข้าว GAP SEED)	(๑,๒๑๖ ราย / ๑๘,๔๐๑ ไร่)	(๖,๑๒๓.๐๐ ตัน)
	- พืชผัก/พืชไร่	๒๒๗ แปลง (ราย)	๒๒๒ ไร่
	- ไม้ผล	๒๓ แปลง (ราย)	๔๘ ไร่
	- สมุนไพร	๐ แปลง (ราย)	๐.๐๐ ไร่
GAP ด้านสัตว์	- ไก่เนื้อ	๘๕ แห่ง	๑,๒๖๓,๖๕๐ ตัว/รุ่น
	- ไก่ไข่	๖๗ แห่ง	๙๒๙,๙๘๖ ฟอง/วัน
	- สุกร	๑๔๘ แห่ง	๑๐๐,๖๐๙ ตัว/รุ่น
	- โคนม	๐ แห่ง	๐ กก./วัน
GAP ด้านประมง	- ปลารวม (กินพืช และกินสัตว์)	๒๓๘ ราย	๘๐,๒๖๐.๕๐ ตัน
เกษตรอินทรีย์	- ข้าว	๑๕,๕๒๔ ราย/๑๔๐,๙๐๑ ไร่	๕๕,๔๗๐.๗๙ ตัน
	- พืชผัก/พืชผสมผสาน	๑๒ แปลง (ราย)	๕๘ ไร่
	- ปศุสัตว์ (ไก่ไข่)	๑ แห่ง	๔๕ ฟอง/วัน
	- ปลากินพืช	๒๐ ราย	๘,๕๑๐ ตัน

ที่มา: สำนักงานเกษตรและสหกรณ์จังหวัดร้อยเอ็ด (กรกฎาคม ๒๕๖๕)

๒.๙.๖ พื้นที่เกษตรกรรมยั่งยืน จังหวัดร้อยเอ็ด

จังหวัดร้อยเอ็ด มีพื้นที่เกษตรกรรมยั่งยืน จำนวนทั้งสิ้น ๑,๐๕๓,๔๑๖.๐๐ ไร่ รายละเอียดดังนี้
ตารางที่ ๔๖ แสดงพื้นที่เกษตรกรรมยั่งยืนจังหวัดร้อยเอ็ด ปี ๒๕๖๔/๒๕๖๕

ลำดับ	ประเภท/รูปแบบ	ปี ๒๕๖๔/๒๕๖๕		
		กลุ่ม	ราย	ไร่
๑	เกษตรอินทรีย์	๔๐๖	๑๑,๓๔๒	๔๓๒,๕๕๔.๒๕
๒	เกษตรธรรมชาติ	-	๒๕,๘๓๗	๓๑๗,๔๑๑
๓	วนเกษตร	๑	๓๖๑	๒,๘๑๕
๔	เกษตรทฤษฎีใหม่	๓๓	๓,๑๕๑	๒๒,๔๕๑.๗๕
๕	เกษตรผสมผสาน	-	๓,๓๓๖	๓๕,๙๒๔
๖	อื่น ๆ	-	๓๘,๘๔๖	๒๔๒๓๒๖๐
รวม		๔๔๐	๘๒,๘๗๓	๑,๐๕๓,๔๑๖.๐๐

ที่มา: สำนักงานเกษตรและสหกรณ์จังหวัดร้อยเอ็ด (กรกฎาคม ๒๕๖๕)

๒.๙.๗ สินค้า OTOP ๑๐ อันดับแรกของจังหวัด ได้แก่

- ๑) ผลิตภัณฑ์ถั่วป่านทอง จากกลุ่มอาชีพแปรรูปถั่วลิสงบ้านป่าน เลขที่ ๔๕ ม.๑๗ ต.ดงสิงห์ อำเภอจังหาร จังหวัดร้อยเอ็ด
- ๒) ผลิตภัณฑ์ข้าวหอมมะลิทุ่งกุลาร เลขที่ ๑๐๑ จากสหกรณ์การเกษตรวิสัย จำกัด เลขที่ ๒๐๖ ม.๒ ต.เกษตรวิสัย อ.เกษตรวิสัย จ.ร้อยเอ็ด
- ๓) ผลิตภัณฑ์ชาใบข้าวหอมมะลิ จากวิสาหกิจชุมชนกลุ่มส่งเสริมอาชีพบ้านหม้า เลขที่ ๑๘๙ ม.๗ ต.สระคู อ.สุวรรณภูมิ จ.ร้อยเอ็ด
- ๔) ผลิตภัณฑ์ข้าวไรซ์เบอร์รี่อินทรีย์ จากธัญทิพย์ฟาร์ม เลขที่ ๑๒๙ ม.๑ ต.นางาม อ.เสลภูมิ จ.ร้อยเอ็ด
- ๕) ผลิตภัณฑ์ข้าวกล้องข้าวหอมมะลิอินทรีย์ จากวิสาหกิจชุมชนข้าวอินทรีย์ ตำบลดงแดง เลขที่ ๑๙ ม.๓ ต.ดงแดง อ.จตุรพักตรพิมาน จ.ร้อยเอ็ด
- ๖) ผลิตภัณฑ์น้ำผึ้ง จากกลุ่มพันธุ์ด้ายฟาร์มผึ้ง เลขที่ ๓๓ ม.๖ ต.โพนสูง อ.ปทุมรัตต์ จ.ร้อยเอ็ด
- ๗) ผลิตภัณฑ์ปลาร้าบองสุกแม่ปราณี จากกลุ่มวิสาหกิจชุมชนแม่บ้านเกษตรกร ๙๙ ธงธานี เลขที่ ๑๕๑ ม.๓ ต.ธงธานี อ.ธวัชบุรี จ.ร้อยเอ็ด
- ๘) ผลิตภัณฑ์แหนมเห็ด จากกลุ่มแปรรูปผลิตภัณฑ์จากเห็ด เลขที่ ๑๙๐ ม.๑๒ ต.บ้านเชียง อ.เชียงขวัญ จ.ร้อยเอ็ด
- ๙) ผลิตภัณฑ์ผ้าไหมมัดหมี่จากกลุ่มทอผ้าไหมบ้านตาหยวก เลขที่ ๙๒ ม.๑๓ ต.ทุ่งหลวง อ.สุวรรณภูมิ จ.ร้อยเอ็ด
- ๑๐) ผลิตภัณฑ์ผ้าไหมสาเกตุ จากกลุ่มทอผ้าไหมบ้านห้วยหลิม เลขที่ ๘๔ ม.๓ ต.มะบ้า อ.ทุ่งเขาหลวง จ.ร้อยเอ็ด

๒.๙.๘ การเพาะปลูกและผลผลิตเก็บเกี่ยวรายเดือนของสินค้าเกษตรของจังหวัด ตารางที่ ๔๗ ข้อมูลการเพาะปลูกและผลผลิตเก็บเกี่ยวรายเดือนของสินค้าเกษตรของจังหวัด

ชนิดสินค้า	ปี ๒๕๖๔												ปี ๒๕๖๕											
	มค	กพ	มีค	เมย	พค	มิย	กค	สค	กย	ตค	พย	ธค	มค	กพ	มีค	เมย	พค	มิย	กค	สค	กย	ตค	พย	ธค
พืชไร่																								
๑.ข้าวนาปี ช่วงเวลาการเพาะปลูก ช่วงเวลาการออก ผลผลิต (ร้อยละ)																								
๒.ข้าวนาปรัง ช่วงเวลาการเพาะปลูก ช่วงเวลาการออก ผลผลิต (ร้อยละ)																								
๓.มันสำปะหลัง ช่วงเวลาการเพาะปลูก ช่วงเวลาการออก ผลผลิต (ร้อยละ)																								
๔.อ้อยโรงงาน ช่วงเวลาการเพาะปลูก ช่วงเวลาการออก ผลผลิต (ร้อยละ)																								
๕.ข้าวโพดเลี้ยงสัตว์ ช่วงเวลาการเพาะปลูก ช่วงเวลาการออก ผลผลิต (ร้อยละ)																								
พืชผัก																								
ช่วงเวลาการเพาะปลูก ช่วงเวลาการออก	๒๕	๒๐	๒๐										๑๐	๒๕	๒๕	๒๐	๒๐							

ชนิดสินค้า	ปี ๒๕๖๔												ปี ๒๕๖๕											
	มค	กพ	มีค	เมย	พค	มิย	กค	สค	กย	ตค	พย	ธค	มค	กพ	มีค	เมย	พค	มิย	กค	สค	กย	ตค	พย	ธค
ผลผลิต (ร้อยละ)																								
ถั่วลิสง																								
ช่วงเวลาการเพาะปลูก																								
ช่วงเวลาการออกผลผลิต (ร้อยละ)																		๒๐		๘๐				

ที่มา: สำนักงานเกษตรจังหวัดร้อยเอ็ด และศูนย์วิจัยและพัฒนาการเกษตรร้อยเอ็ด

๒.๑๐ ข้อมูลภาวะเศรษฐกิจการเกษตรของจังหวัดร้อยเอ็ด

๑) เครื่องชี้ทางด้านเศรษฐกิจการเกษตร ปี ๒๕๖๔

ตารางที่ ๔๘ เครื่องชี้ทางด้านเศรษฐกิจการเกษตร ปี ๒๕๖๔

รายการ	ภาคเกษตร	สาขาพืช	สาขาปศุสัตว์	สาขาประมง
ดัชนีผลผลิตสินค้าเกษตร	๑๔๘.๗	๑๔๖.๗	๑๓๔.๑	๑๖๒.๐
ดัชนีราคาที่เกษตรกรขายได้	๑๓๘.๘	๑๓๘.๐	๑๕๗.๐	๑๒๘.๒
ดัชนีรายได้เกษตรกร	๒๐๖.๔	๒๐๒.๔	๒๑๐.๖	๒๐๗.๘

ที่มา: สำนักงานเศรษฐกิจการเกษตรที่ ๔

๒) ราคาสินค้าเกษตรที่สำคัญที่เกษตรกรขายได้ ณ ไร่นา จังหวัดร้อยเอ็ด

ตารางที่ ๔๙ ราคาสินค้าเกษตรที่สำคัญที่เกษตรกรขายได้ ณ ไร่นา จังหวัดร้อยเอ็ด

รายการ	ปี ๒๕๖๓	ปี ๒๕๖๔	การเปลี่ยนแปลง (ร้อยละ)
ข้าวเจ้านาปี (บาท/ตัน)	๑๓,๗๕๐.๐๐	๑๐,๘๒๙.๙๑	-๒๑.๒
ข้าวเหนียนาปี (บาท/ตัน)	๑๔,๑๐๗.๘๓	๙,๖๔๓.๐๐	-๓๑.๖
ข้าวนาปรัง (บาท/ตัน)	๘,๘๐๐.๐๐	๘,๐๐๐.๐๐	-๙.๑
อ้อยโรงงาน (บาท/ตัน)	๖๕๘.๗๕	๙๘๑.๐๐	๔๘.๙
มันสำปะหลังโรงงาน	๑.๗๙	๑.๙๘	๑๐.๖
ยางพาราแผ่นดิบชั้น ๓	๔๕.๓๘	๕๐.๓๕	๑๑.๐
โคเนื้อ ขนาดกลาง น้ำหนัก ๓๕๐-๔๕๐ กิโลกรัม (บาท/ตัว)	๓๔,๖๕๗.๕๐	๓๖,๔๐๓.๘๒	๕.๐
สุกร น้ำหนักมากกว่า ๑๐๐ กิโลกรัม	๗๑.๑๕	๗๒.๑๒	๑.๔
กระบือ ขนาดกลาง น้ำหนัก ๔๕๐-๕๕๐ กิโลกรัม (บาท/ตัว)	๓๗,๘๔๒.๙๒	๔๒,๖๘๖.๐๙	๑๒.๘
เพาะเลี้ยงสัตว์น้ำจืด	๕๔.๕๘	๕๒.๓๑	-๔.๒
จับสัตว์น้ำจืดธรรมชาติ	๖๓.๕๘	๖๓.๓๖	-๐.๓

ที่มา: ศูนย์สารสนเทศการเกษตร สำนักงานเศรษฐกิจการเกษตร

ก) แนวโน้มเศรษฐกิจการเกษตร ปี ๒๕๖๕
 ตารางที่ ๕๐ แนวโน้มเศรษฐกิจการเกษตร ปี ๒๕๖๕

รายการ	การขยายตัว/หดตัว (ร้อยละ)
ภาคเกษตร	๐.๗ - ๑.๗
- พืช	๐.๗ - ๑.๗
- ปศุสัตว์	๐.๗ - ๑.๗
- ประมง	(-๐.๒) - ๐.๘
- บริการทางการเกษตร	(-๐.๒) - ๐.๘
- ป่าไม้	๐.๗ - ๑.๗

ที่มา: สำนักงานเศรษฐกิจการเกษตรที่ ๔

ข) สัดส่วนเศรษฐกิจจังหวัดร้อยเอ็ด ปี ๒๕๖๒
 ตารางที่ ๕๑ สัดส่วนเศรษฐกิจจังหวัดร้อยเอ็ด ปี ๒๕๖๒

สาขา	ร้อยละ
ภาคเกษตร	๑๘.๘
- พืช	๔๐.๘
- ปศุสัตว์	๓๔.๔%
- ประมง	๒
- บริการทางการเกษตร	๗
- ป่าไม้	๕
นอกภาคเกษตร	๘๑.๒

ที่มา: สำนักงานสภาพัฒนาการเศรษฐกิจและสังคมแห่งชาติ, GPP ปี ๒๕๖๒

ค) อัตราการขยายตัวของผลิตภัณฑ์มวลรวมภาคเกษตรจังหวัดร้อยเอ็ด
 ตารางที่ ๕๒ อัตราการขยายตัวของผลิตภัณฑ์มวลรวมภาคเกษตรจังหวัดร้อยเอ็ด

รายการ	ปี ๒๕๖๓ (ร้อยละ)	ปี ๒๕๖๔ (ร้อยละ)	ปี ๒๕๖๕ (ร้อยละ)
ภาคเกษตร	-๑.๗	-๐.๘	๐.๗ - ๑.๗
- พืช	-๑.๔	-๑.๓	๐.๗ - ๑.๗
- ปศุสัตว์	-๒.๙	๐.๘	๐.๗ - ๑.๗
- ประมง	-๓.๖	๐.๒	(-๐.๒) - ๐.๘
- บริการทางการเกษตร	๐.๗	-๐.๐๒	(-๐.๒) - ๐.๘
- ป่าไม้	-๑.๓	๑.๐	๐.๗ - ๑.๗

ที่มา: สำนักงานเศรษฐกิจการเกษตรที่ ๔

๒.๑๑ จำนวนเกษตรกรที่เข้าร่วมโครงการ "๕ ประสาน สืบสานเกษตรทฤษฎีใหม่ ภายใต้วง
 ตารางที่ ๕๓ จำนวนเกษตรกรที่เข้าร่วมโครงการ ๕ ประสานฯ พ.ศ. ๒๕๖๐ - ๒๕๖๒

ที่	อำเภอ	จำนวนเกษตรกร (ราย)			
		ปี ๒๕๖๐	ปี ๒๕๖๑	ปี ๒๕๖๒	รวม ๓ ปี
๑	ศรีสมเด็จ	๔๙๖	๒๐๐	๒๔๐	๙๓๖
๒	เมืองสรวง	๒๕๐	๑๒๕	๑๘๓	๕๕๘
๓	หนองพอก	๑๕๗	๒๒๕	๑๕๗	๕๓๙
๔	เกษตรวิสัย	๖๓๙	๑๙๕	๗๕	๙๐๙
๕	เมืองร้อยเอ็ด	๒๙๑	๓๒๙	๒๗๓	๘๙๓
๖	เสลภูมิ	๖๓๑	๔๕๐	๓๐๖	๑๓๘๗
๗	ทุ่งเขาหลวง	๐	๑๒๕	๑๒๕	๒๕๐
๘	จังหาร	๐	๑๙๗	๒๐๐	๓๙๗
๙	หนองฮี	๘๕	๑๐๐	๑๐๓	๒๘๘
๑๐	จตุรพักตรพิมาน	๒๖๗	๓๐๐	๒๖๘	๘๓๕
๑๑	เมยวดี	๑๙๐	๑๐๐	๙๐	๓๘๐
๑๒	เชียงขวัญ	๔	๑๕๐	๑๐๓	๒๕๗
๑๓	ธวัชบุรี	๙๖	๓๐๐	๑๐๐	๔๙๖
๑๔	อาจสามารถ	๑๔๕	๒๑๘	๒๔๕	๖๐๘
๑๕	โพธิ์ชัย	๑๓๘	๑๙๘	๑๓๘	๔๗๔
๑๖	สุวรรณภูมิ	๓๘๓	๓๗๕	๔๒๘	๑๑๘๖
๑๗	โพนทราย	๑๗๐	๑๒๕	๑๒๕	๔๒๐
๑๘	ปทุมรัตต์	๒๗๐	๒๐๐	๒๗๐	๗๔๐
๑๙	พนมไพร	๒๐๖	๓๒๕	๒๑๔	๗๔๕
๒๐	โพนทอง	๒๖๗	๓๕๐	๓๕๐	๙๖๗
	รวมทั้งสิ้น	๔,๖๘๕	๔,๕๘๗	๓,๙๙๓	๑๓,๒๖๕

ที่มา: สำนักงานเกษตรและสหกรณ์จังหวัดร้อยเอ็ด

๒.๑๒ จำนวนประชาชนชาวบ้านของจังหวัดร้อยเอ็ดภายใต้โครงการเกษตรตามแนวทฤษฎีใหม่ โดยยึดปรัชญาเศรษฐกิจพอเพียง

ตารางที่ ๕๔ จำนวนประชาชนชาวบ้านแยกรายอำเภอ

อำเภอ	จำนวน (ราย)	ชื่อ - สกุล
๑. อำเภอเกษตรวิสัย	๒	๑. นายแสวง มะโนลัย ๒. นางวิมลลักษณ์ ไชยหานาม
๒. อำเภอเมืองสรวง	๑	๑. นายวิชัย ทวีนนท์
๓. อำเภอปทุมรัตต์	๑	๑. นายวีรยุทธ สุวัฒน์
๔. อำเภอพนมไพร	๑	๑. นายถนอม เหล็กศรี

ที่มา: สำนักงานเกษตรและสหกรณ์จังหวัดร้อยเอ็ด

๒.๑๓ ข้อมูลศูนย์ข้าวชุมชนในพื้นที่จังหวัดร้อยเอ็ด

ตารางที่ ๕๕ ข้อมูลศูนย์ข้าวชุมชนในพื้นที่จังหวัดร้อยเอ็ด

ที่	อำเภอ	ชื่อศูนย์ข้าวชุมชน/ที่อยู่	ชื่อ-สกุลประธานศูนย์
๑	ศรีสมเด็จ	ศูนย์ข้าวชุมชนบ้านโพธิ์สัยน้อย	นายคำพอง พลลาภ
๒	เสลภูมิ	ศูนย์ข้าวชุมชนตำบลเกาะแก้ว	นายสมพร ภูมิพนา
๓	เกษตรวิสัย	ศูนย์ข้าวชุมชนบ้านสะแบง	นางกัญหา โยธาจันทร์
๔	เกษตรวิสัย	ศูนย์ข้าวชุมชนบ้านหนองเมืองแสน	นายประภาส นามเขต
๕	เกษตรวิสัย	ศูนย์ข้าวชุมชนบ้านหนองช้าง	นายบุญพัน แสงกลาง
๖	เกษตรวิสัย	ศูนย์ข้าวชุมชนตำบลโนนสว่าง	นายคำพันธ์ วรรณโสภา
๗	เกษตรวิสัย	ศูนย์ข้าวชุมชนเหล่าหลวง	นายทินกร พรพล
๘	เกษตรวิสัย	ศูนย์ข้าวชุมชนบ้านหนองสระหงส์	นายสำอองค์ หงทะนี
๙	เกษตรวิสัย	ศูนย์ข้าวชุมชนบ้านอีเม้ง	นายวิทยา วงษอินตา
๑๐	เกษตรวิสัย	เมืองบัว	นายประสิทธิ์ จำปาทิพย์
๑๑	เกษตรวิสัย	ชีเหล็กชัย	นายทองล้วน อ่อนแสน
๑๒	เกษตรวิสัย	บ้านหนองเปลือย	นายทองใส เกษามา
๑๓	เกษตรวิสัย	บ้านดงครั้งใหญ่	นายสุดใจ แพงวงษ์
๑๔	เกษตรวิสัย	ตำบลโนนสว่าง	นายคำพันธ์ วรรณโสภา
๑๕	เกษตรวิสัย	ตำบลดงครั้งน้อย	นายประยัด เหม้ง
๑๖	เกษตรวิสัย	บ้านหัวหนอง	นายทองใบ เทียมวงเดือน
๑๗	เกษตรวิสัย	ตำบลกู่กาสิงห์	นายชัยรัตน์ ศรีนนท์
๑๘	เกษตรวิสัย	บ้านดงครั้งใหญ่	นางกรรณิการ์ มีนา
๑๙	เกษตรวิสัย	บ้านดอกรักใหม่	นายชัยยุทธ จำแสนชื่น
๒๐	เกษตรวิสัย	วสช กลุ่มเกษตรกรผู้ปลูกข้าวอินทรีย์ออตอม มิกนาโน	นายพลเสฏฐ์ พงศ์ฤทธิบาล

ที่	อำเภอ	ชื่อศูนย์ข้าวชุมชน/ที่อยู่	ชื่อ-สกุลประธานศูนย์
๒๑	เกษตรวิสัย	บ้านโนนฮาด	นายสุวรรณ บุญสงกา
๒๒	เกษตรวิสัย	ศูนย์ข้าวแปลงใหญ่บ้านแจ่มอารมณ์	นายประชัน จันทร์หอม
๒๓	เกษตรวิสัย	บ้านแจ่มอารมณ์	นายอ่อน แก้วทอง
๒๔	เกษตรวิสัย	ศูนย์ข้าวชุมชนบ้านโนนตุม ม.๕	นายบุญญพัฒน์ เป็นนาม
๒๕	เกษตรวิสัย	ศูนย์ข้าวชุมชนหมู่๑๐ ตำบลดงคลังใหญ่	นายบุญเลิศ อุดหนุน
๒๖	เกษตรวิสัย	ศูนย์ข้าวชุมชนบ้านโนนโพธิ์	นายชาย คำดี
๒๗	เกษตรวิสัย	ศูนย์ข้าวชุมชนหมู่๑ ตำบลเมืองบัว	นางพิสมัย ทับมะโรง
๒๘	จตุรพักตรพิมาน	ตำบลโคกล่าม	นายคุณ จันทะล้าม
๒๙	จตุรพักตรพิมาน	บ้านน้ำใส	นายวิมุตติ ไชยกันหา
๓๐	จตุรพักตรพิมาน	บ้านอุ่มจาน	นายประมวล ตอเสนา
๓๑	จตุรพักตรพิมาน	บ้านหนองแก	นายสมมาส บุตรระกะ
๓๒	จตุรพักตรพิมาน	ดงแดง	นายประฉัตร ที่หัวโตน
๓๓	จตุรพักตรพิมาน	บ้านร่องคำ	นายสุพัฒน์ ศิลศรี
๓๔	จตุรพักตรพิมาน	ศูนย์ข้าวชุมชนกลุ่มนาแปลงใหญ่ข้าวหมู่๑	นายไชยยา บุตรใส
๓๕	จังหวัด	บ้านยางใหญ่	นายมนต์รัก อ่อมแก้ว
๓๖	จังหวัด	บ้านโนนศึกษา	นายรัตนพงษ์ ศิริแฉ่น
๓๗	จังหวัด	บ้านม่วงน้ำ	นายพัต ชันโอฬาร
๓๘	จังหวัด	บ้านดอนเกษม	นายม้วน ฉันทวิจิตร
๓๙	จังหวัด	บ้านม่วงลาด	นายประวัตติ น้อมระวี
๔๐	จังหวัด	ตำบลแสนชาติ	นายคำใส สร้อยเสนา
๔๑	จังหวัด	ศูนย์ข้าวชุมชนบ้านดงยาง	นายสุริยา สุวรรณศรี
๔๒	เขียงขวัญ	หมู่มั่น	นายชาญชัย ไนเสนา
๔๓	เขียงขวัญ	พระธาตุ	นายสรวิศ แสงลาด
๔๔	เขียงขวัญ	กลุ่มผลิตข้าวหอมมะลิ	นายหนูดี ขาวสี
๔๕	ทุ่งเขาหลวง	บ้านท่าโพธิ์	นายบุญเลี้ยง ทิพย์ศักดิ์
๔๖	ทุ่งเขาหลวง	บ้านยางใต้	นายแหลม ทิพย์รักษา
๔๗	ทุ่งเขาหลวง	บ้านมะบ้า	นายสมหมาย ราชพลักษ์
๔๘	ทุ่งเขาหลวง	บ้านหวายหลิม	นายทองพูล แหล่งสนาม
๔๙	ทุ่งเขาหลวง	บ้านยางกลาง	นางทิมทอง สารรัตน์
๕๐	ทุ่งเขาหลวง	ศูนย์ข้าวชุมชนกลุ่มวิสาหกิจเกษตร ผสมผสานฟาร์มยางโทน	นายศักดิ์ดา เขตกลาง
๕๑	ธวัชบุรี	บ้านมะเ็ก	นางรัชนี อนุเวช
๕๒	ธวัชบุรี	บ้านคางสูง	นายไกร พลทะมิฬ
๕๓	ธวัชบุรี	บ้านหัวบ่อ	นายเกษม สังฆทิพย์
๕๔	ธวัชบุรี	ตำบลราชธานี	นายประสิทธิ์ วินทะไชย
๕๕	ธวัชบุรี	บ้านป่าเป่า	นายสุรชัย เจนเชี่ยวชาญ

ที่	อำเภอ	ชื่อศูนย์ข่าวชุมชน/ที่อยู่	ชื่อ-สกุลประธานศูนย์
๕๖	ธวัชบุรี	บ้านหัวบ่อ	นายทองปาน สุภารี
๕๗	ธวัชบุรี	บ้านดอนไผ่	นางอวิศา ปองป่า
๕๘	ธวัชบุรี	บ้านเขตขันธุ์	นายทรงศักดิ์ เลิศลำหวาน
๕๙	ธวัชบุรี	บ้านหนองบัว	นายนิคม สนธิรักษ์
๖๐	ธวัชบุรี	บ้านคู้อีโต้	นางสาวสุภาพร สรรพคุณ
๖๑	ธวัชบุรี	ศูนย์ข่าวชุมชนบ้านประตูลุย ม.๗,๑๖	นายวิจิต สัตนาโค
๖๒	ธวัชบุรี	ศูนย์ข่าวชุมชนบ้านยางน้อย	นายตู้ ปองป่า
๖๓	ธวัชบุรี	ศูนย์ข่าวชุมชนบ้านอี่เตี้ย-สองพี่น้อง	นายหนูหรั่ง ชาติแก้ว
๖๔	ธวัชบุรี	ศูนย์ข่าวชุมชนสหกรณ์เกษตรอินทรีย์ ร้อยเอ็ด	นายรณ วัทธิทธิ์ ปรียฉัตร ตระกูล
๖๕	ธวัชบุรี	ศูนย์ข่าวชุมชนบ้านเมืองน้อย	นายประจักษ์ สุบิน
๖๖	ปทุมรัตต์	บ้านตาจ่อย	นายวีระศักดิ์ แจ่มใส
๖๗	ปทุมรัตต์	บ้านโคกก่อง	นายสุภาพ มิทะลา
๖๘	ปทุมรัตต์	ตำบลหนองแคน	นายสมพร สงครินทร์
๖๙	ปทุมรัตต์	บ้านน้ำคำ	นายสุภาสิต พลหนองหลวง
๗๐	ปทุมรัตต์	บ้านโนนสวรรค์	นายประดิษฐ์ สุ่มขวางค์
๗๑	ปทุมรัตต์	บ้านสระบัว	นายธวัชชัย สมบูรณ์พันธ์
๗๒	ปทุมรัตต์	บ้านโนนโพธิ์	นายสุฤทธิ์ สาทิ
๗๓	ปทุมรัตต์	บ้านโคกทม ม.๒	นายสวน บุญดี
๗๔	ปทุมรัตต์	บ้านโนนสวรรค์	นายเอกณรงค์ ชื่นมณี
๗๕	ปทุมรัตต์	บ้านโนนท่อน	นางพวงผกา ศิริเวช
๗๖	ปทุมรัตต์	ศูนย์ข่าวชุมชนวิสาหกิจชุมชนปลูกพืชเศรษฐกิจพอเพียงบ้านจานใต้	นางประสาน พาโคกทม
๗๗	ปทุมรัตต์	ศูนย์ข่าวชุมชนบ้านโคกทม	นายวันทา ชุมพล
๗๘	ปทุมรัตต์	ศูนย์ข่าวชุมชนเกษตรผสมผสานบ้านสวนปอ	นางสำรวย บางสร้อย
๗๙	พนมไพร	บ้านสระแก้ว	นายวิระ กุขโร
๘๐	พนมไพร	บ้านคำสูง	นายวิสัย กัลยาเลิศ
๘๑	พนมไพร	บ้านโป่ง	นายเย็น พิลาศเอมอร
๘๒	พนมไพร	บ้านหนองทัพไทย	นายบุญจันทร์ เพ็งศรี
๘๓	พนมไพร	บ้านท่าไฮ	นายคำภา โพธิ์วรรณ
๘๔	พนมไพร	บ้านโพธิ์ใหญ่	นางจรรยาพร โอมะพนม
๘๕	พนมไพร	บ้านโพธิ์ชัย	นายสวัสดิ์ พรหมฤทธิ์
๘๖	พนมไพร	บ้านราษฎร์นิยม	นายฉลาด โคตลูนาม
๘๗	พนมไพร	บ้านหงส์ทอง	นายทวี ไกรเล็ก
๘๘	โพธิ์ชัย	ตำบลเชียงใหม่	นายสุตกาย นามจุงจั้ง
๘๙	โพธิ์ชัย	ตำบลโพธิ์ศรี	นายสมบูรณ์ แสนบัว
๙๐	โพธิ์ชัย	บ้านดอนโอง	นายสุภาพ ภูมิพันธ์

ที่	อำเภอ	ชื่อศูนย์ข้าวชุมชน/ที่อยู่	ชื่อ-สกุลประธานศูนย์
๙๑	โพธิ์ชัย	ตำบลหนองตาไก่	นายเสถียร นามเมืองรักษ์
๙๒	โพธิ์ชัย	ตำบลบัวคำ	นายสมดี เวียงอินทร์
๙๓	โพธิ์ชัย	ศูนย์ข้าวชุมชนตำบลบัวคำ	นายบุญเล็ง ภัคดีแก้ว
๙๔	โพนทราย	บ้านหนองบัวดอนต้อน	นายฉวี ต้นหนองสรวง
๙๕	โพนทราย	บ้านหมากยาง	นางทำนอง กมลเลิศ
๙๖	โพนทราย	ตำบลศรีสว่าง	นายทวี แก่นคำ
๙๗	โพนทราย	บ้านยางคำ	นายอุทัย ยงยุทธ
๙๘	โพนทราย	บ้านหนองพลับใหม่	นายสมพงษ์ กมลเลิศ
๙๙	โพนทราย	บ้านสำโรง	นายเจริญ จันสำโรง
๑๐๐	โพนทราย	ศูนย์ข้าวชุมชนตำบลโพธิ์ศรีสว่าง	นายสุพจน์ พิลาแหวน
๑๐๑	โพนทราย	ศูนย์ข้าวชุมชนตำบลโพนทราย	นายทน ทวีสาร
๑๐๒	โพนทอง	บ้านใหม่โชคชัย	นายปรีดา มีหนองใหญ่
๑๐๓	โพนทอง	บ้านหนองแสงทุ่ง	นายบรรจง ปิยะศิลป์
๑๐๔	โพนทอง	ตำบลโคกกกม่วง	นายวีระศักดิ์ เสนานคร
๑๐๕	โพนทอง	ตำบลนาอุดม	นายสวัสดิ์ พิมสุคะ
๑๐๖	โพนทอง	บ้านดอนขาด	นายชัยณรงค์ ตาลทรัพย์
๑๐๗	โพนทอง	ตำบลโพธิ์ศรีสว่าง	นายสุพจน์ พิลาแหวน
๑๐๘	โพนทอง	บ้านราษฎร์ดำเนิน	นายประสิทธิ์ โปธิมาตร
๑๐๙	โพนทอง	ตำบลพรมสวรรค์	นายพิชัย ศักดิ์วงศ์
๑๑๐	โพนทอง	ตำบลโคกสูง	นายสะอาด บุระวัฒน์
๑๑๑	โพนทอง	คำพระ	นายเชื้อม หงษ์คำมี
๑๑๒	โพนทอง	คำสะอาด	นายเจริญ คำแดงใส
๑๑๓	โพนทอง	โนนชัยศรี	นายพิกุล พลเยี่ยม
๑๑๔	โพนทอง	ตำบลอุ้มเม่า	นายธีระพงษ์ พลเยี่ยม
๑๑๕	โพนทอง	บ้านกุดสระ	นายไมตรี อัครปะชะ
๑๑๖	โพนทอง	ศูนย์ข้าวชุมชนกลุ่มผู้ผลิตเมล็ดพันธุ์ข้าว บ้านโคกสมบูรณ์	นายเคน แสงจันดา
๑๑๗	เมยวดี	ศรีสว่าง	นางอรุณ พลเยี่ยม
๑๑๘	เมยวดี	ชมสะอาด	นายทองม้วน พันศรี
๑๑๙	เมยวดี	บุงเลิศ	นายแทน สวัสดิ์เอื้อ
๑๒๐	เมยวดี	ภูไทบุงเลิศ	นายประมวล ศรีชาติเค้า
๑๒๑	เมยวดี	ศูนย์ข้าวชุมชนตำบลเมยวดี	นางนิภากร จิตรจักร
๑๒๒	เมืองร้อยเอ็ด	ตำบลขอนแก่น	นางสมบูรณ์ ชุ่มชิต
๑๒๓	เมืองร้อยเอ็ด	ตำบลปอภาร	นายสมจิตร มลชะอุ่ม

ที่	อำเภอ	ชื่อศูนย์ข้าวชุมชน/ที่อยู่	ชื่อ-สกุลประธานศูนย์
๑๒๔	เมืองร้อยเอ็ด	วิสาหกิจชุมชนผลิตพันธุ์พืช (ข้าว)	นายไพโรจน์ จรรยา
๑๒๕	เมืองร้อยเอ็ด	บ้านหินตั้ง	นายบุญ วิเชียรศรี
๑๒๖	เมืองร้อยเอ็ด	บ้านเขวากลาง	นางสมนึก เปล่งประเสริฐ
๑๒๗	เมืองร้อยเอ็ด	ตำบลหนองแวง	นายสุทิน สาระวาท
๑๒๘	เมืองร้อยเอ็ด	บ้านหนองดง	นายศรีเมือง สีลาดเลา
๑๒๙	เมืองร้อยเอ็ด	บ้านเมืองทอง	นายสง่า มาระศรี
๑๓๐	เมืองร้อยเอ็ด	บ้านเล้า	นายสมบูรณ์ จอมคำสิงห์
๑๓๑	เมืองร้อยเอ็ด	ดงลาน	นายไพโรจน์ อุ่นเจริญ
๑๓๒	เมืองร้อยเอ็ด	บ้านเปือยนอก	นายประสิทธิ์ วิทยุ
๑๓๓	เมืองร้อยเอ็ด	บ้านโนนสว่าง	นายเฉลียว รัตนพันธ์
๑๓๔	เมืองร้อยเอ็ด	สีแก้ว	นายทองใบ ปัจมนต์
๑๓๕	เมืองร้อยเอ็ด	บ้านหนองบอน	นายอุทัย ศิลายศ
๑๓๖	เมืองร้อยเอ็ด	บ้านเหล่าขาม	นายบุญมา ขามรัตน์
๑๓๗	เมืองร้อยเอ็ด	เมืองทอง ๓	นายคำจันทร์ กุณันท์
๑๓๘	เมืองร้อยเอ็ด	บ้านชีเหล็ก - หนองพานแย	นายประยุทธ เกษี
๑๓๙	เมืองร้อยเอ็ด	ศูนย์ข้าวชุมชนบ้านหนองอุ่ม	นายทองจันทร์ ภาระพงษ์
๑๔๐	เมืองร้อยเอ็ด	ศูนย์ข้าวชุมชนบ้านสงเปลือย	นายสวัสดิ์ ลาโพธิ์
๑๔๑	เมืองสรวง	ตำบลหนองผือ	นายตุ อัจฉาที
๑๔๒	เมืองสรวง	ตำบลหนองหิน	นายวิชัย ทวีพันธ์
๑๔๓	เมืองสรวง	บ้านป่าดวน	นายสุดใจ อนันต์
๑๔๔	เมืองสรวง	บ้านบัวเงิน	นายกัณฑ์ ไชยเสนา
๑๔๕	เมืองสรวง	ตำบลเมืองสรวง	นายอัมพร อวนศรี
๑๔๖	เมืองสรวง	บ้านหนองหิน ม.๑, ม.๕	นายสอน สาเกตุ
๑๔๗	เมืองสรวง	บ้านดงเค็งใหญ่	น.ส.พัทธ์ พัฒโท
๑๔๘	เมืองสรวง	หนองเรือ	นางสากล พัดโท
๑๔๙	เมืองสรวง	บ้านข่อย	นางสุบรรณ สุโพธิ์
๑๕๐	เมืองสรวง	บ้านเมืองแก้ว	นางสาวกัญญาวรรณ ข่อยแก้ว
๑๕๑	เมืองสรวง	อำเภอเมืองสรวง	นางสมพร โยธิกา
๑๕๒	เมืองสรวง	บ้านยางคำ	นายบรรจง คำหมอน
๑๕๓	เมืองสรวง	บ้านหนองแขง	นายบัวพันธ์ มัตริ
๑๕๔	เมืองสรวง	บ้านหนองใหญ่	นายบรรเจิด ศรีสุ่มัง
๑๕๕	เมืองสรวง	บ้านเหล่าใหญ่	นายพรชัย ธราวุธ
๑๕๖	เมืองสรวง	ตำบลหนองแวงควง	นายเตียง มาทองคำ
๑๕๗	เมืองสรวง	บ้านก่อ	นายกิตศักดิ์ พันโกคา
๑๕๘	เมืองสรวง	บ้านเมืองเปลือย	นายสุทัศน์ โยชะออน

ที่	อำเภอ	ชื่อศูนย์ข่าวชุมชน/ที่อยู่	ชื่อ-สกุลประธานศูนย์
๑๕๙	สุวรรณภูมิ	บ้านหนองหัว	นายฉนวน โสธาวร
๑๖๐	สุวรรณภูมิ	บ้านยางเลิง	นายสวัสดิ์ เศษโถ
๑๖๑	สุวรรณภูมิ	บ้านแก่น้อย	นายสุพนธ์ เศษวงค์
๑๖๒	สุวรรณภูมิ	บ้านเปลือยน้อย-สุขสวัสดิ์	นายบัน สุดตา
๑๖๓	สุวรรณภูมิ	บ้านน้ำคำใหญ่	นายประยวน ดิสีทา
๑๖๔	สุวรรณภูมิ	บ้านสังข์ใหญ่	นายบุญเลื่อน ชุยน้ำเที่ยง
๑๖๕	สุวรรณภูมิ	บ้านห้างหัว	นายจันทา นันทะเสนา
๑๖๖	สุวรรณภูมิ	บ้านโนนม่วง	นายปิ่น บุญเลิศ
๑๖๗	สุวรรณภูมิ	ตำบลช้างเผือก ม.๑,๗,๙	นายประสิทธิ์ วิสุญ
๑๖๘	สุวรรณภูมิ	โพนยานาง	นายบุญหนา สายอุท
๑๖๙	สุวรรณภูมิ	บ้านดงเมือง	นายทักษิณ ปราบหนองบัว
๑๗๐	สุวรรณภูมิ	บ้านดอนพิมาน	นายสถิตย์ แสนบุญมี
๑๗๑	สุวรรณภูมิ	บ้านส้มโอง	นายประสาร ชาวผ่อง
๑๗๒	สุวรรณภูมิ	บ้านหนองหูลิง	นายสัมฤทธิ์ นาคน้อย
๑๗๓	สุวรรณภูมิ	บ้านสระโพนทอง	นายเรียบ โยธาจันทร์
๑๗๔	สุวรรณภูมิ	วสข กลุ่มส่งเสริมอาชีพบ้านเม้า	นางกอบแก้ว ระวีเรือง
๑๗๕	สุวรรณภูมิ	สองชั้น	นายล้วน สิงห์บรรณดิษฐ์
๑๗๖	สุวรรณภูมิ	บ้านโพนเตื่อ	นางพูนทรัพย์ พรหมมี
๑๗๗	สุวรรณภูมิ	ตำบลหนองหลวง	นายจำลอง สวัสดิ์นาที
๑๗๘	สุวรรณภูมิ	ตำบลศรีวิสัย	นายสุนทรมย์ ชูศรีทอง
๑๗๙	สุวรรณภูมิ	บ้านท่าม่วง	นายโกวิท ชันธะลี
๑๘๐	สุวรรณภูมิ	ตำบลขวาว	นายบัวลา บุตรวาระ
๑๘๑	สุวรรณภูมิ	ตำบลบึงเกลือ	นายสงกรานต์ หาญไสตร
๑๘๒	สุวรรณภูมิ	ตำบลนาแซง ม.๙,ม.๑๒	นายนิล สุธา
๑๘๓	สุวรรณภูมิ	บ้านหนองขาม	นายเริงฤทัย พึ่งสุข
๑๘๔	สุวรรณภูมิ	เมืองไพร	นายยงยุทธ คานบุตรตะ
๑๘๕	สุวรรณภูมิ	บ้านพันขา	นายบุญล้อม กุสีหน
๑๘๖	สุวรรณภูมิ	บ้านนาทม	นายประดิษฐ์ ไทยนาทม
๑๘๗	สุวรรณภูมิ	ศูนย์ข่าวชุมชนตำบลเมืองไพร	นายชมพู่ เพ็ลียงษ์
๑๘๘	สุวรรณภูมิ	ศูนย์ข่าวชุมชนบ้านงูเหลือม	นางสี เชียงใหม่
๑๘๙	สุวรรณภูมิ	ศูนย์ข่าวชุมชนตำบลจำปาขัน	นางกนกอร บุตรโคตร
๑๙๐	สุวรรณภูมิ	ศูนย์ข่าวชุมชนบ้านโนนสวรรค์	นางมีสสา โยริบุตร

ที่	อำเภอ	ชื่อศูนย์ข้าวชุมชน/ที่อยู่	ชื่อ-สกุลประธานศูนย์
๑๙๑	หนองพอก	บ้านกุดเต่า	นายคำผาย สุวิธา
๑๙๒	หนองพอก	เหล่าโพนงาม	นายจำ วรรณโส
๑๙๓	หนองพอก	บ้านเหล่าขุมมัน	นายพูน บุญศรี
๑๙๔	หนองพอก	โคกเลาะ	นายไพฑูรย์ สุ่มมาตย์
๑๙๕	หนองฮี	เต็นราษฎร์ ม.๖-๑๑	นายหา สาผาย
๑๙๖	หนองฮี	บ้านหัวช้าง ม.๓	นายสถิตย์ กมลเลิศ
๑๙๗	หนองฮี	ดอนกลอย	นางสาวรัชฎาภรณ์ วงศ์คำมา
๑๙๘	หนองฮี	ธาตุดอมศรี	นายอุทัย จันทะโสม
๑๙๙	หนองฮี	ดอนแคน	นางทองสา ศรีบัว
๒๐๐	อาจสามารถ	บ้านยางโง๊ะ	นายสมศักดิ์ กิ่งมาลา
๒๐๑	อาจสามารถ	ตำบลอาจสามารถ	นายวิชัย เวียงซ้อย
๒๐๒	อาจสามารถ	บ้านฟ้าล้อม	นายถาวร จูมพะคำ
๒๐๓	อาจสามารถ	บ้านหนองหัวคน	นายไพรวล ผ่านสอน
๒๐๔	อาจสามารถ	บ้านชีเหล็ก	นายบุญจันทร์ สมบูรณ์พันธ์
๒๐๕	อาจสามารถ	บ้านหว่านไฟ	นายเหรียญ กิจไพศาล
๒๐๖	อาจสามารถ	ศูนย์ข้าวชุมชนบ้านหนองม่วงส้ม	นายเรียบ แก้วเสนห์ไโน

ที่มา : ศูนย์เมล็ดพันธุ์ข้าวร้อยเอ็ด (กรกฎาคม ๒๕๖๕)

๒.๑๔ ภัยธรรมชาติ

พื้นที่เสี่ยงภัยแล้ง/อุทกภัย (ล่อแหลมและเปราะบาง)

เป็นพื้นที่เพาะปลูกข้าว ที่เสี่ยงภัยแล้ง ขนาดพื้นที่ ๕๓๕,๔๑๑ ไร่ และมีพื้นที่เพาะปลูกข้าว ที่เสี่ยงต่ออุทกภัย ขนาดพื้นที่ ๘๑๗,๘๗๙ ไร่ การดำเนินการแก้ไขโดยการส่งเสริมให้เกษตรกรปลูกพืชแบบหมุนเวียนหรือทำการเกษตรผสมผสาน และการบริหารจัดการการเพาะปลูกให้เหมาะสมและสอดคล้องกับสภาพพื้นที่ รวมถึงการจัดการจัดสร้างแหล่งน้ำตามไร่นาและจัดทำแก้มลิง

๒.๑๕ ข้อมูลสินค้าเกษตรตามแผนการขับเคลื่อน BCG Model ด้านการเกษตร จังหวัดร้อยเอ็ด

๑) ชนิดสินค้า : ข้าวหอมมะลิ

๑. ปริมาณผลผลิตสินค้าคาดการณ์ ปี ๖๔/๖๕ จำนวน ๑,๐๑๗,๒๑๗.๓๔ ตัน
๒. จำนวนเกษตรกร จำนวน ๒๓๖,๘๘๘ ราย
๓. จำนวนพื้นที่เพาะปลูก จำนวน ๓,๐๙๙,๖๖๗.๘๖ ไร่/๕๐๐,๘๒๘ แปลง
(อ้างอิงจากการขึ้นทะเบียน ทบก. ของกรมส่งเสริมการเกษตร)
๔. ข้อมูลการได้รับรองมาตรฐาน :
 - ๔.๑ มาตรฐาน GI จำนวน ๒๐,๑๑๑.๕๐ ไร่ จำนวน ๑,๐๗๗ ราย
 - ๔.๒ มาตรฐาน GAP จำนวน ๘๗,๙๔๑.๗๕ ไร่ จำนวน ๒๑๑ ราย
 - ๔.๓ มาตรฐาน ข้าวอินทรีย์ จำนวน ๑๐๓,๐๘๕.๕๐ ไร่ จำนวน ๕,๖๖๔ ราย
๕. พื้นที่เพาะปลูกข้าวหอมมะลิ ที่สำคัญของจังหวัด ๑ - ๓ ลำดับ
 - ๕.๑ อำเภอเกษตรวิสัย (ตำบลทุ่งทอง ตำบลดงครั่งน้อย และตำบลกู่กาสิงห์)
 - ๕.๒ อำเภอสุวรรณภูมิ (ตำบลหินกอง ตำบลทุ่งหลวง และตำบลสระคู)
 - ๕.๓ อำเภอปทุมรัตต์ (ตำบลสระบัว ตำบลหนองแคน และตำบลดอกคำ)

๖. ข้อมูลปริมาณสินค้าและราคาขายเดือน (โดยประมาณ)

ตารางที่ ๕๖ ตารางข้อมูลปริมาณการผลิตข้าวหอมมะลิและราคาขายเดือน (ข้าวเปลือก)

<u>กรณีเกษตรกรทั่วไป</u>	จำนวน (ตัน)	มูลค่า (บาท)		จำนวน (ตัน)	มูลค่า (บาท)
(/) ภายในจังหวัด			() นอก จังหวัด		
ชื่อตลาด โรงสีสหกรณ์ การเกษตร เกษตรวิสัย จำกัด			ชื่อตลาด (ระบุ).....		
ชื่อตลาด โรงสีสหกรณ์ การเกษตรสุวรรณภูมิ จำกัด			ชื่อตลาด (ระบุ)...		
ชื่อตลาด บจก.เกษตรวิสัย ไรซ์อินเตอร์เทรด			ชื่อตลาด (ระบุ)...		

<u>กรณีสถาบันเกษตรกร</u>	จำนวน (ตัน)	มูลค่า (บาท)		จำนวน (ตัน)	มูลค่า (บาท)
(/) ภายในจังหวัด			() นอก จังหวัด		
๑.สหกรณ์การเกษตร เมืองร้อยเอ็ด จำกัด	๓,๘๖๐.๔๓	๔๐,๐๕๔,๒๑๗.๐๐			
๒.สหกรณ์การเกษตร สุวรรณภูมิ จำกัด	๒,๙๗๑.๘๕	๒๖,๐๙๒,๘๖๖.๗๕			
๓.สหกรณ์การเกษตรปฏิรูป ที่ดินสุวรรณภูมิสาม จำกัด	๙,๘๙๒.๕๔	๘๕,๙๗๗,๕๗๐.๒๕			
๔.สหกรณ์การเกษตรปฏิรูป ที่ดินสุวรรณภูมิสี่ จำกัด	๑๔,๑๕๕.๓๑	๑๒๒,๓๗๔,๗๙๘.๐๐			
๕.สหกรณ์การเกษตรปฏิรูป ที่ดินสุวรรณภูมิหนึ่ง จำกัด	๑,๑๑๖.๗๘	๑๒,๓๗๙,๗๔๒.๙๐			
๖.สหกรณ์เพื่อเกษตรกรรักถิ่น เกิด จำกัด	๑,๑๗๑.๕๐	๑๐,๗๑๖,๓๔๐.๖๐			
๗.สหกรณ์การเกษตรเกษตร วิสัย จำกัด	๑๐,๑๔๖.๐๔	๑๔๒,๙๔๕,๓๖๔.๐๐			

กรณีสถาบันเกษตรกร	จำนวน (ตัน)	มูลค่า (บาท)		จำนวน (ตัน)	มูลค่า (บาท)
(/) ภายในจังหวัด			() นอก จังหวัด		
๘.สหกรณ์การเกษตรเพื่อ การตลาดลูกค้า ธ.ก.ส. ร้อยเอ็ด จำกัด	๑๓,๔๓๗.๕๔	๑๔๓,๑๔๒,๘๗๙.๐๐			
๙.สหกรณ์การเกษตรปทุม รัตน์ จำกัด	๕,๓๑๖.๖๒	๔๕,๖๒๑,๘๕๘.๐๐			
๑๐.สหกรณ์การเกษตรอาจ สามารถ จำกัด	๕,๕๕๖.๗๘	๔๙,๐๒๗,๔๔๖.๔๘			
๑๑.สหกรณ์การเกษตรวิษ บุรี จำกัด	๒,๙๗๘.๑๘	๒๕,๔๐๓,๖๙๙.๐๐			
๑๒.สหกรณ์เกษตรอินทรีย์ ร้อยเอ็ด จำกัด	๔๐๓.๖๘	๕,๑๐๗,๑๐๘.๗๘			
๑๓.สหกรณ์การเกษตรโพธิ์ ชัย จำกัด	๙๓๒.๓๓	๘,๗๓๖,๕๕๗.๑๐			
๑๔.สหกรณ์การเกษตร เมยวดี จำกัด	๗.๘๓	๘๑,๐๘๓.๕๐			
๑๕.สหกรณ์การเกษตร เสถภูมิ จำกัด	๔๘๕.๕๔	๔,๐๔๗,๙๑๖.๐๐			
๑๖.สหกรณ์การเกษตร เมืองสรวง จำกัด	๓,๗๓๐.๔๒	๓๑,๖๘๕,๗๒๑.๐๐			
๑๗.สหกรณ์การเกษตร ปฏิรูปที่ดินสุวรรณภูมิสอง จำกัด	๖,๓๖๐.๐๐	๕๓,๙๓๘,๐๕๐.๐๐			
๑๘.สหกรณ์การเกษตร ปฏิรูปที่ดินสุวรรณภูมิห้า จำกัด	๓๙,๔๙๖.๐๑	๕๓๐,๕๙๓,๘๙๒.๑๐			
๑๙. สหกรณ์การเกษตรโพน ทราย จำกัด	๑,๔๘๕.๓๕	๑๘,๒๒๔,๕๒๕.๙๕			
รวม	๑๒๓,๕๑๓.๐๗	๑,๓๕๕,๒๕๑,๗๗๐.๔๑			

ที่มา : สำนักงานสหกรณ์จังหวัดร้อยเอ็ด (กรกฎาคม ๒๕๖๕)

ตารางที่ ๕๗ ข้อมูลตลาดรับซื้อข้าวสาร/สินค้าแปรรูป (ข้าวหอมมะลิ)

กรณีเกษตรกร ทั่วไป	จำนวน (ตัน)	มูลค่า (บาท)		จำนวน (ตัน)	มูลค่า (บาท)
() ภายในจังหวัด			() นอกจังหวัด		
ชื่อตลาด (ระบุ)...			ชื่อตลาด (ระบุ).....		
ชื่อตลาด (ระบุ)...			ชื่อตลาด (ระบุ)...		

กรณี สถาบัน เกษตรกร	จำนวน (ตัน)	มูลค่า (บาท)		จำนวน (ตัน)	มูลค่า (บาท)
๑. (P) ภายในจังหวัด			(P) นอก จังหวัด		
๑.๑ สกก.เมือง ร้อยเอ็ด จำกัด					
บ.สยามบีกชี	๑๔.๕	๗๙๘,๔๒๐	บ.แอมเวย์	๑๖๗.๙๕	๕,๗๗๖,๖๙๕
๑.๒ สกก.เกษตร วิสัย จำกัด					
บ.บีกชี	๔๗.๔	๑,๗๐๖,๔๐๐	บ.สยามโก บอลเฮ้าส์	๕๑๗.๙๓	๘,๗๖๒,๐๐๐
บ.โลตัส	๖๒.๕	๒,๒๘๔,๖๒๔	บ.เดอะ มอลล์	๙.๐๑	๓๒๔,๕๔๐
ไปรษณีย์จังหวัด ร้อยเอ็ด	๑๗.๔๖	๕๒๘,๐๕๐	สกก.เมืองสุ ราษฎร์ธานี	๒๐๗.๔๙	๕,๔๙๐,๒๐๒
			สกก.พรหม คีรี จำกัด	๒๖๓.๙๘	๖,๓๖๗,๒๖๕
			สกก.ป่าโมก จำกัด	๔๙.๗๔	๑,๓๔๑,๘๗๒
			สกก.วิเศษ ชัยชาญ จำกัด	๕๖.๖๕	๑,๑๔๓,๔๔๔

กรณี สถาบัน เกษตรกร	จำนวน (ตัน)	มูลค่า (บาท)		จำนวน (ตัน)	มูลค่า (บาท)
๑.๓ สกก.สุวรรณภูมิ จำกัด					
แมคโครร้อยเอ็ด	๓๐.๗๕	๘๒๓,๐๓๖	แมคโครมหา สารคาม	๒๕	๖๖๕,๘๖๓
ลูกค้าในตัวอำเภอ	๔๐	๑,๐๖๕,๓๘๑	ลูกค้า บุรีรัมย์	๙.๖๕	๒๕๗,๐๒๓
			จังหวัด ใกล้เคียง	๓๖.๗๕	๙๗๙,๐๐๕
			ลูกค้า บุรีรัมย์	๙.๖๕	๒๕๗,๐๒๓
๑.๔ สกก.โพหนองราย จำกัด					
ร้านไชยฤทธิ์	๒๐๕	๔๗๒,๘๒๙	สกต.กระบี่ จำกัด	๙๑	๑,๘๐๔,๖๕๐
ร้านทวีพร	๓๙๒	๔๐๒,๓๐๐	สกต.พังงา จำกัด	๓๔	๘๓,๙๗๑
ร้านรวยการค้า	๑๕๓	๓๕๗,๓๐๐	สกต.ยะลา จำกัด	๓๕	๘๔,๐๐๐
ร้านสุปราณี	๙๐๘	๑,๐๓๔,๒๐๐	สกต. นครศรีธรรม ราช จำกัด	๒๒๕	๕๒๙,๕๐๐
ร้านส.การค้า (กิโล ศูนย์)	๔๑	๑๐๘,๗๐๐	สกก.บ้าน ฉาง จำกัด	๓๓	๘๐๕,๒๙๕
ร้านวิฑูรย์	๒๘๕	๖๑๐,๒๒๒	สกต.ตรัง จำกัด	๙	๒๐๙,๐๐๐
คุณประจันทร์ โพธิ์สุ	๑๖	๘๙๑,๖๑๓	สกต.ชุมพร จำกัด	๔	๙๕,๔๖๐
ร้านซูปเปอร์กูด	๓๘	๙๓,๓๕๐	สกต.รัชฎา จำกัด	๙	๒๑๙,๘๐๐
รวม	๒,๒๕๐.๖๑	๑๑,๑๗๖,๔๒๕		๑,๗๙๓.๘๐	๓๕,๑๙๖,๖๐๘

ที่มา : สำนักงานสหกรณ์จังหวัดร้อยเอ็ด (กรกฎาคม ๒๕๖๕)

๒) ชนิดสินค้า : โคเนื้อ หน่วยงานรับผิดชอบข้อมูล : สนง.ปศุสัตว์จังหวัดร้อยเอ็ด

๑. ปริมาณผลผลิตสินค้าคาดการณ์ ปี ๖๕ จำนวน ๓๙๓,๘๙๐ ตัว

๒. จำนวนเกษตรกรภาพรวม จำนวน ๘๖,๒๖๒ ราย

๓. จำนวนพื้นที่....๑๒,๓๗๔....ไร่

๔. ข้อมูลการได้รับรองมาตรฐาน :

ฟาร์มโคเนื้อได้รับรองระบบการป้องกันโรคและการเลี้ยงสัตว์ที่เหมาะสม (Good Farming Management : GFM) จำนวน๔๘.... ฟาร์ม

๕. พื้นที่เลี้ยงกระบือที่สำคัญของจังหวัด ๑ - ๓ ลำดับแรก

๕.๑ อำเภอเกษตรวิสัย

๕.๒ อำเภอสุวรรณภูมิ

๕.๓ อำเภोजตุรพัตร์พิมาน

๖. ตลาดที่สำคัญ ๑ - ๓ ลำดับ (โดยประมาณ)

๖.๑ (✓) ภายในจังหวัด ตลาดนัดโคกระบืออำเภอเมืองร้อยเอ็ด

จำนวน ๑,๐๐๐ - ๒,๐๐๐ ตัว/นัด

() นอกจังหวัด ชื่อตลาด.....

๗. ข้อมูลปริมาณสินค้าและราคารายเดือน (โดยประมาณ)

ตารางที่ ๕๘ ข้อมูลการผลิตโคเนื้อและราคารายเดือน (โดยประมาณ)

ที่	เดือน	ปริมาณผลผลิต	หน่วยวัด	ราคาผลผลิต (บาท/ตัว)
๑	มกราคม	๓๑,๖๗๖	ตัว	๒๗,๐๐๐
๒	กุมภาพันธ์	๓๑,๖๗๖	ตัว	๒๗,๐๐๐
๓	มีนาคม	๓๑,๖๗๖	ตัว	๒๗,๐๐๐
๔	เมษายน	๓๑,๖๗๖	ตัว	๒๗,๐๐๐
๕	พฤษภาคม	๓๑,๖๗๖	ตัว	๒๗,๐๐๐
๖	มิถุนายน	๓๑,๖๗๖	ตัว	๒๗,๐๐๐
๗	กรกฎาคม	๓๑,๖๗๖	ตัว	๒๗,๐๐๐
๘	สิงหาคม	๓๑,๖๗๖	ตัว	๒๗,๐๐๐
๙	กันยายน	๓๑,๖๗๖	ตัว	๒๗,๐๐๐
๑๐	ตุลาคม	๓๑,๖๗๖	ตัว	๒๗,๐๐๐
๑๑	พฤศจิกายน	๓๑,๖๗๖	ตัว	๒๗,๐๐๐
๑๒	ธันวาคม	๓๑,๖๗๖	ตัว	๒๗,๐๐๐

ที่มา: สำนักงานปศุสัตว์จังหวัดร้อยเอ็ด (กรกฎาคม ๒๕๖๕)

๓) ชนิดสินค้า : กระป๋อง

๑. ปริมาณผลผลิตสินค้าคาดการณ์ ปี ๖๔/๖๕ จำนวน ๗๖,๕๒๔ ตัน

๒. จำนวนเกษตรกรภาพรวม จำนวน ๒๐,๐๐๕ ราย

๓. จำนวนพื้นที่๑๒,๓๗๔...ไร่

๔. ข้อมูลการได้รับรองมาตรฐาน :

ฟาร์มกระป๋องได้รับรองระบบการป้องกันโรคและการเลี้ยงสัตว์ที่เหมาะสม (Good Farming Management : GFM) จำนวน๑๘... ฟาร์ม

๕. พื้นที่เลี้ยงกระป๋องที่สำคัญของจังหวัด ๑ - ๓ ลำดับแรก

๕.๑ อำเภอสุวรรณภูมิ

๕.๒ อำเภอเมืองร้อยเอ็ด

๕.๓ อำเภอโพนทอง

๖. ตลาดที่สำคัญ

๖.๑ ภายในจังหวัด ชื่อตลาด ตลาดนัดโคกระบืออำเภอเมืองร้อยเอ็ด

() ภายนอกจังหวัด ชื่อตลาด

จำนวน ๑,๐๐๐-๒,๐๐๐ ตัน/นัด

๗. ข้อมูลปริมาณสินค้าและราคารายเดือน (โดยประมาณ)

ตารางที่ ๕๙ ข้อมูลการผลิตกระป๋องและราคารายเดือน (โดยประมาณ)

ที่	เดือน	ปริมาณผลผลิต	หน่วยวัด	ราคาผลผลิต (บาท/ตัน)
๑	มกราคม	๖,๓๘๐	ตัน	๒๘,๐๐๐
๒	กุมภาพันธ์	๖,๓๘๐	ตัน	๒๘,๐๐๐
๓	มีนาคม	๖,๓๘๐	ตัน	๒๘,๐๐๐
๔	เมษายน	๖,๓๘๐	ตัน	๒๘,๐๐๐
๕	พฤษภาคม	๖,๓๘๐	ตัน	๒๘,๐๐๐
๖	มิถุนายน	๖,๓๘๐	ตัน	๒๘,๐๐๐
๗	กรกฎาคม	๖,๓๘๐	ตัน	๒๘,๐๐๐
๘	สิงหาคม	๖,๓๘๐	ตัน	๒๘,๐๐๐
๙	กันยายน	๖,๓๘๐	ตัน	๒๘,๐๐๐
๑๐	ตุลาคม	๖,๓๘๐	ตัน	๒๘,๐๐๐
๑๑	พฤศจิกายน	๖,๓๘๐	ตัน	๒๘,๐๐๐
๑๒	ธันวาคม	๖,๔๐๐	ตัน	๒๘,๐๐๐

ที่มา: สำนักงานปศุสัตว์จังหวัดร้อยเอ็ด (กรกฎาคม ๒๕๖๕)

๔) ชนิดสินค้า : ปลาตาก

๑. ปริมาณผลผลิตสินค้าคาดการณ์ ปี ๖๔/๖๕ จำนวน ๖,๖๑๓ ตัน
๒. จำนวนเกษตรกรภาพรวม จำนวน ๑,๖๑๙ ราย
๓. จำนวนพื้นที่เพาะเลี้ยงสัตว์น้ำ จำนวน ๑,๙๒๓ ไร่
๔. ข้อมูลการได้รับรองมาตรฐาน :
 - ๔.๑ มาตรฐาน GAP กรมประมง จำนวน ๑๒๘ ไร่/แปลง จำนวน ๔๓ ราย
 ๕. พื้นที่เพาะเลี้ยงสัตว์น้ำ (ตำบล/อำเภอ)/กลุ่มเกษตรกรที่สำคัญของจังหวัด ๑-๓ ลำดับ
 - ๕.๑ อำเภอจันทรา
 - ๕.๒ อำเภอธวัชบุรี
 - ๕.๓ อำเภอเสลภูมิ
๖. ตลาดที่สำคัญ
 - ๖.๑ (/) ภายในจังหวัด () นอกจังหวัด
๗. ข้อมูลปริมาณสินค้าและราคารายเดือน (โดยประมาณ)

ตารางที่ ๖๐ ข้อมูลการผลิตปลาตากและราคารายเดือน (โดยประมาณ)

ที่	เดือน	ปริมาณผลผลิต	หน่วยวัด	ราคาผลผลิต (บาท/กก.)
๑	มกราคม	๔๕๓	ตัน	๗๐
๒	กุมภาพันธ์	๔๗๘	ตัน	๗๐
๓	มีนาคม	๕๕๓	ตัน	๖๕
๔	เมษายน	๖๐๖	ตัน	๖๕
๕	พฤษภาคม	๖๑๓	ตัน	๖๕
๖	มิถุนายน	๕๘๓	ตัน	๗๐
๗	กรกฎาคม	๖๒๖	ตัน	๗๐
๘	สิงหาคม	๔๙๕	ตัน	๗๐
๙	กันยายน	๔๘๕	ตัน	๗๐
๑๐	ตุลาคม	๔๙๐	ตัน	๗๐
๑๑	พฤศจิกายน	๕๙๖	ตัน	๗๐
๑๒	ธันวาคม	๖๓๕	ตัน	๗๐
	เฉลี่ยรวม	๖,๖๑๓	ตัน	๖๘.๗๕

ที่มา: สำนักงานประมงจังหวัดร้อยเอ็ด (กรกฎาคม ๒๕๖๕)

๕) ชนิดสินค้า : ปลายตะเพียน

๑. ปริมาณผลผลิตสินค้าคาดการณ์ ปี ๖๔/๖๕ จำนวน ๓,๓๕๕ ตัน
๒. จำนวนเกษตรกรรวม จำนวน ๔,๘๒๘ ราย
๓. จำนวนพื้นที่เพาะเลี้ยงสัตว์น้ำ จำนวน ๔,๐๔๘ ไร่
๔. ข้อมูลการได้รับรองมาตรฐาน :
 - ๔.๑ มาตรฐาน GAP กรมประมง จำนวน ๑๓๐ ไร่ / แปลง จำนวน ๓๕ ราย
 ๕. พื้นที่เพาะเลี้ยงสัตว์น้ำ (ตำบล/อำเภอ) / กลุ่มเกษตรกร ที่สำคัญของจังหวัด ๑ - ๓ ลำดับ
 - ๕.๑ อำเภอเกษตรวิสัย
 - ๕.๒ อำเภอธวัชบุรี
 - ๕.๓ อำเภอเชียงขวัญ
๖. ตลาดที่สำคัญ
 - ๖.๑ ภายในจังหวัด () นอกจังหวัด
๗. ข้อมูลปริมาณสินค้าและราคารายเดือน (โดยประมาณ)

ตารางที่ ๖๑ ข้อมูลการผลิตปลายตะเพียนและราคารายเดือน (โดยประมาณ)

ที่	เดือน	ปริมาณผลผลิต	หน่วยวัด	ราคาผลผลิต (บาท/กก.)
๑	มกราคม	๓๓๐	ตัน	๗๐
๒	กุมภาพันธ์	๓๓๕	ตัน	๖๕
๓	มีนาคม	๒๙๐	ตัน	๖๕
๔	เมษายน	๒๕๐	ตัน	๖๕
๕	พฤษภาคม	๒๔๐	ตัน	๖๕
๖	มิถุนายน	๒๕๐	ตัน	๖๕
๗	กรกฎาคม	๒๕๕	ตัน	๖๕
๘	สิงหาคม	๒๗๐	ตัน	๖๕
๙	กันยายน	๒๗๐	ตัน	๖๕
๑๐	ตุลาคม	๒๗๕	ตัน	๖๕
๑๑	พฤศจิกายน	๒๗๕	ตัน	๗๐
๑๒	ธันวาคม	๓๑๕	ตัน	๗๐
	เฉลี่ยรวม	๓,๓๕๕	ตัน	๖๖.๒๕

ที่มา: สำนักงานประมงจังหวัดร้อยเอ็ด (กรกฎาคม ๒๕๖๕)