

ข้อมูลด้านการเกษตรกรรม

ข้อมูลพืชเศรษฐกิจจังหวัดสระแก้ว

ข้อมูลพืชเศรษฐกิจจังหวัดสระแก้ว ปี 2563 ที่คณะทำงานพัฒนาคุณภาพข้อมูลด้านพืช ภาคตะวันออก ได้ทำการสำรวจและวิเคราะห์ข้อมูลแล้ว สรุปได้ดังนี้

1. ข้าว

- พื้นที่ปลูกข้าวนาปี 748,407 ไร่ ผลผลิตรวม 210,189 ตัน
ผลผลิตเฉลี่ย 310 กก./ไร่ และพื้นที่ปลูกข้าวนาปรัง 10,357 ไร่
ผลผลิตรวม 6,069 ตัน ผลผลิตเฉลี่ย 586 กก./ไร่
- ปลูกมากในเขตพื้นที่อำเภอเมืองสระแก้ว วัฒนานคร
อรัญประเทศ ตาพระยา โคกสูง และเขาฉกรรจ์
- ปลูกเดือนพฤษภาคม มิถุนายน กรกฎาคม
- เก็บเกี่ยวเดือนพฤศจิกายน ธันวาคม



2. มันสำปะหลัง

- พื้นที่ปลูก 354,850 ไร่ ผลผลิตรวม 1,138,197 ตัน
ผลผลิตเฉลี่ย 3,305 ก.ก./ไร่
- ปลูกมากในเขตพื้นที่อำเภอเมืองสระแก้ว วังสมบูรณ์
วัฒนานคร และตาพระยา
- ปลูกเดือนตุลาคม - พฤศจิกายน และมีนาคม - เมษายน
- เก็บเกี่ยวเดือน กันยายน - ตุลาคม และมกราคม -
กุมภาพันธ์
- พันธุ์ที่ปลูก ส่วนใหญ่ปลูกพันธุ์ ระยะเวลา 5, ระยะเวลา 90,
เกษตรศาสตร์ 50



๓. อ้อยโรงงาน

- พื้นที่ปลูก 243,213 ไร่ ผลผลิตรวม 2,276,503 ตัน
ผลผลิตเฉลี่ย 9,360 ก.ก./ไร่ (ข้อมูลจากโรงงานน้ำตาล)
- ปลูกมากในเขตพื้นที่อำเภอวังสมบูรณ์ คลองหาด ตาพระยา
วัฒนานคร อรัญประเทศ เขาฉกรรจ์
- ปลูกเดือนพฤษภาคม มิถุนายน กรกฎาคม
- เก็บเกี่ยวเดือนธันวาคม มกราคม กุมภาพันธ์



4. ข้าวโพดเลี้ยงสัตว์

- พื้นที่ปลูก 125,556 ไร่ ผลผลิตรวม 89,073 ตัน
ผลผลิตเฉลี่ย 733 ก.ก./ไร่
- ปลูกมากในเขตพื้นที่อำเภอเขาค้อ จังหวัดเลย และวังน้ำเย็น
- เพาะปลูก เดือนมีนาคม เมษายน พฤษภาคม
- เก็บเกี่ยว เดือนกรกฎาคม สิงหาคม กันยายน
- พันธุ์ที่ปลูก ส่วนใหญ่ปลูกพันธุ์ลูกผสมเดี่ยว



5. ลำไย

- พื้นที่ปลูก 82,256 ไร่ ผลผลิต 76,592 ตัน
ผลผลิตเฉลี่ย 993 ก.ก./ไร่
- ปลูกมากในอำเภอวังน้ำเย็น จังหวัดเลย และคลองหาด
- เก็บเกี่ยวเดือนธันวาคม - มกราคม
- พันธุ์ที่ปลูก พันธุ์อีตอ

ตารางที่ 2.1 ข้อมูลพื้นที่เพาะปลูกพืชเศรษฐกิจ จังหวัดสระแก้ว ปี 2563/2564

ที่	อำเภอ	จำนวน ครัวเรือน	ข้าวนาปี	ข้าวนาปรัง	ข้าวโพดเลี้ยงสัตว์	มันสำปะหลัง
			(ไร่)	(ไร่)	(ไร่)	(ไร่)
			เอกภาพ	เอกภาพ	เอกภาพ	เอกภาพ
1	เมือง	8,412	64,610	65	5,315	40,570
2	คลองหาด	4,830	10,907	-	45,498	38,775
3	ตาพระยา	10,978	201,994	1,577	8	76,979
4	วังน้ำเย็น	6,118	26,076	200	15,526	22,367
5	วัฒนานคร	10,294	146,108	7,665	7,641	50,982
6	อรัญประเทศ	9,295	152,616	-	7,754	30,341
7	เขาฉกรรจ์	7,899	56,265	850	17,039	34,114
8	โคกสูง	3,568	84,426	-	165	18,021
9	วังสมบูรณ์	4,518	5,405	-	26,618	42,701
รวม		65,912	748,407	10,357	125,556	354,850
ผลผลิตรวม (ตัน)			218,189	6,069	89,073	1,138,197
ผลผลิตเฉลี่ย (กก./ไร่)			310	586	733	3,305

ที่มา : สำนักงานเกษตรจังหวัดสระแก้ว ; 2563

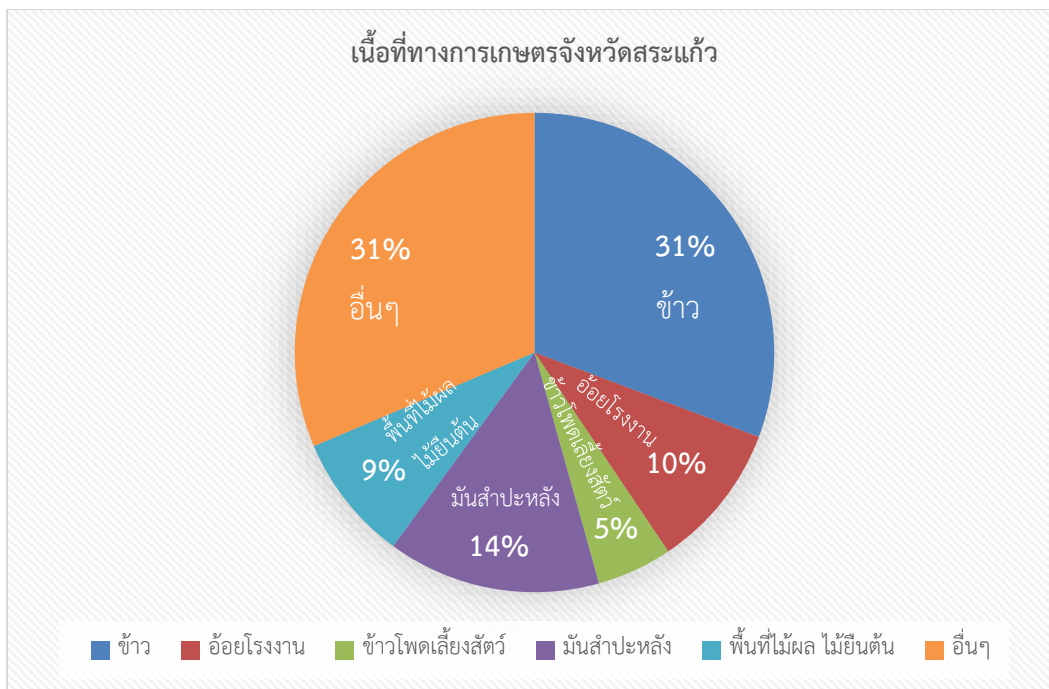
ตารางที่ 2.1 (ต่อ) ข้อมูลพื้นที่เพาะปลูกพืชเศรษฐกิจ จังหวัดสระแก้ว ปี 2563/2564

ที่	อำเภอ	จำนวน ครัวเรือน	ยางพารา	ปาล์มน้ำมัน	อ้อยโรงงาน	ลำไย	มะม่วง
			(ไร่)	(ไร่)	(ไร่)	(ไร่)	(ไร่)
			เอกภาพ	เอกภาพ	ข้อมูลจาก รง. น้ำตาล	เอกภาพ	รต.
1	เมือง	8,412	13,920	6,364	34,918	549	2,415
2	คลองหาด	4,830	6,777	5,750	35,576	21,202	1,002.09
3	ตาพระยา	10,978	864	690	1,081	431	404
4	วังน้ำเย็น	6,118	3,463	2,377	29,819	15,657	2,666.95
5	วัฒนานคร	10,294	6,410	13,106	45,835	2,138	2,457
6	อรัญประเทศ	9,295	1,075	3,215	39,164	3,937	815.25
7	เขาฉกรรจ์	7,899	13,131	5,504	21,349	4,506	4,197
8	โคกสูง	3,568	471	250	10,693	286	58
9	วังสมบูรณ์	4,518	17,091	4,096	24,779	33,550	1,513.25
รวม		65,912	72,655	41,352	243,213	82,256	15,528.54
ผลผลิตรวม (ตัน)			12,073	82,715	2,276,503	76,592	29,729.14
ผลผลิตเฉลี่ย (กก./ไร่)			193	2,055	9,360	993	2,285.22

ที่มา : สำนักงานเกษตรจังหวัดสระแก้ว ; 2563

1. การใช้ที่ดินเพื่อการเกษตรกรรม

จังหวัดสระแก้วมีพื้นที่เกษตรกรรม 2,469,094 ไร่ หรือประมาณร้อยละ 54.9 ของพื้นที่ทั้งหมด (4,496,962 ไร่) พื้นที่การเกษตรส่วนใหญ่เป็นพื้นที่ใช้ประโยชน์ในการทำนาร้อยละ 31 ปลูกพืชไร่ ได้แก่ มันสำปะหลังร้อยละ 14 อ้อยโรงงานร้อยละ 10 และข้าวโพดเลี้ยงสัตว์ร้อยละ 5 นอกนั้นเป็นพื้นที่ไม้ผล ไม้ยืนต้น ร้อยละ 9 และทำการเกษตรอื่นๆ ร้อยละ 31



2. จำนวนครัวเรือนเกษตรกรในจังหวัดสระแก้ว

ตารางที่ 2.2 จำนวนครัวเรือนเกษตรกรในจังหวัดสระแก้ว

ลำดับ	อำเภอ	จำนวนครัวเรือน
1	เมืองสระแก้ว	8,412
2	คลองหาด	4,830
3	ตาพระยา	10,978
4	วังน้ำเย็น	6,118
5	วัฒนานคร	10,294
6	อรัญประเทศ	9,295
7	เขาฉกรรจ์	7,899
8	โคกสูง	3,568
9	วังสมบูรณ์	4,518
รวม		65,912

ที่มา : สำนักงานเกษตรจังหวัดสระแก้ว

3. กลุ่มสถาบันเกษตรกรในจังหวัดสระแก้ว

3.1 กลุ่มแม่บ้านเกษตรกร คือ สตรีที่ทำงานในภาคเกษตร มีความสนใจและตั้งใจรวมตัวกันเป็นกลุ่ม เพื่อร่วมคิดร่วมกันตัดสินใจ ร่วมกันทำงานเพื่อแก้ไขปัญหาความเป็นอยู่และการประกอบอาชีพเกษตรกรโดยยึดมั่นอุทิศตนช่วยเหลือกลุ่มและเพื่อนสมาชิก ด้วยความเสียสละ เพื่อให้ครอบครัวและสังคมเกษตรกรมีความมั่นคง มีคุณภาพชีวิตที่ดี สามารถพึ่งพาตนเองได้ ภายใต้การดูแลส่งเสริมและสนับสนุนของกรมส่งเสริมการเกษตร

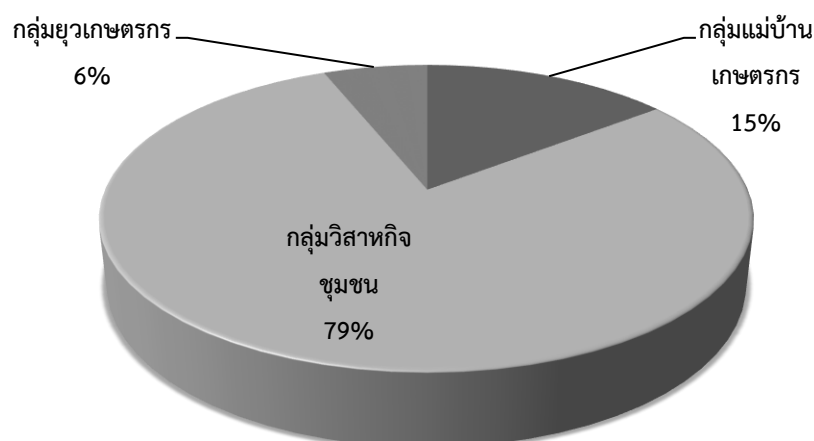
3.2 กลุ่มวิสาหกิจชุมชน คือ กิจการของชุมชนเกี่ยวกับการผลิตสินค้า การให้บริการ หรือการอื่นๆ ที่ดำเนินการโดยคณะบุคคลที่มีความผูกพันกัน มีวิถีชีวิตร่วมกันและรวมตัวกันประกอบกิจการ เพื่อสร้างรายได้และเพื่อพึ่งพาตนเองของครอบครัว ชุมชน และระหว่างชุมชน

3.3 กลุ่มยุวเกษตรกร คือ เด็กและเยาวชน อายุ 10-25 ปี ที่สนใจการเกษตรรวมตัวกันในระดับหมู่บ้าน ขอจัดตั้งเป็นกลุ่มยุวเกษตรกรต่อสำนักงานเกษตรอำเภอและจังหวัด เพื่อรับบริการความรู้วิชาการเกษตร และเคหกิจเกษตรจากโครงการส่งเสริมการเกษตรในพื้นที่

ตารางที่ 2.3 จำนวนกลุ่มสถาบันเกษตรกรในจังหวัดสระแก้ว

อำเภอ	จำนวน (กลุ่ม)		
	กลุ่มแม่บ้านเกษตรกร	กลุ่มวิสาหกิจชุมชน	กลุ่มยุวเกษตรกร
เมืองสระแก้ว	7	57	4
เขาฉกรรจ์	5	77	6
วังน้ำเย็น	50	79	11
วังสมบูรณ์	7	74	8
คลองหาด	11	66	4
วัฒนานคร	22	90	3
อรัญประเทศ	5	52	3
โคกสูง	4	59	3
ตาพระยา	1	53	5
รวม	112	607	47

ที่มา : สำนักงานเกษตรจังหวัดสระแก้ว



ร้อยละจำนวนกลุ่มสถาบันเกษตรกรในจังหวัดสระแก้ว

4. กองทุนฟื้นฟูและพัฒนาเกษตรกร ปี 2563

ตารางที่ 2.4 จำนวนเกษตรกรที่ขึ้นทะเบียนกองทุนฟื้นฟูและพัฒนาเกษตรกร สาขาจังหวัดสระแก้ว

อำเภอ	นิติบุคคล		ไม่เป็นนิติกรรมบุคคล		จำนวนคนที่ขึ้นทะเบียนหนี้ (คน)
	จำนวนกลุ่ม	จำนวนสมาชิก	จำนวนกลุ่ม	จำนวนสมาชิก	
เมืองสระแก้ว	-	-	86	13,339	1,096
คลองหาด	-	-	47	6,054	497
ตาพระยา	-	-	43	7,248	337
วังน้ำเย็น	-	-	77	8,831	912
วัฒนานคร	-	-	106	11,833	832
อรัญประเทศ	-	-	73	7,642	936
เขาคันทรง	-	-	35	5,411	302
โคกสูง	-	-	32	3,752	178
วังสมบูรณ์	-	-	53	6,013	275
รวม			552	70,123	5,365

ที่มา: กองทุนฟื้นฟูและพัฒนาเกษตรกร สาขาจังหวัดสระแก้ว ; 31 ตุลาคม 2563

5. ข้อมูลร้านขายปัจจัยการผลิตด้านการเกษตร

จังหวัดสระแก้วมีร้านขายปัจจัยการผลิตด้านการเกษตร ปู่ย วัดฤทธิชัย อ้นทราย (รายละเอียด ภาคผนวก หน้า 65)

6. โรงงานอุตสาหกรรมด้านการเกษตร

จังหวัดสระแก้วมีโรงงานอุตสาหกรรมด้านการเกษตร ได้แก่ โรงงานผลิตอาหาร จำนวน 12 แห่ง และ โรงงานผลิตอาหารสัตว์ 7 แห่ง (รายละเอียด ภาคผนวก หน้า 66)

ข้อมูลด้านการผลิตพืช

1. ข้าว

ตารางที่ 3.1 เนื้อที่ปลูก ผลผลิต และผลผลิตต่อไร่ ข้าวนาปี จังหวัดสระแก้ว ปีเพาะปลูก 2557/58-2562/63

ปีเพาะปลูก	เนื้อที่เพาะปลูก (ไร่)	เนื้อที่เก็บเกี่ยว (ไร่)	ผลผลิต (ตัน)	ผลผลิตต่อไร่ ต่อเนื้อที่เก็บเกี่ยว (กก.)
2557/58	794,898	770,105	252,139	327
2558/59	736,165	528,592	171,129	324
2559/60	720,898	612,690	193,868	316
2560/61	717,968	656,876	211,182	321
2561/62	716,502	658,212	227,227	345
2562/63	738,743	582,446	182,004	312
2563/64	748,407	678,515	210,189	310

ที่มา : สำนักงานเกษตรจังหวัดสระแก้ว ; กรกฎาคม 2564

ตารางที่ 3.2 เนื้อที่เพาะปลูก ผลผลิต และผลผลิตต่อไร่ ข้าวนาปี ระดับอำเภอของจังหวัดสระแก้ว
ปีเพาะปลูก 2563/2564

อำเภอ	พื้นที่ปลูก (ไร่)	เนื้อที่เก็บเกี่ยว (ตัน)	ผลผลิต	ผลผลิตเฉลี่ย (ตัน/ไร่)
เมืองสระแก้ว	64,610	41,975	12,676	302
คลองหาด	10,907	10,123	3,553	351
ตาพระยา	201,994	177,531	55,922	315
วังน้ำเย็น	26,076	25,689	7,784	303
วัฒนานคร	146,108	138,803	43,862	316
อรัญประเทศ	152,616	142,440	44,441	312
เขาฉกรรจ์	56,265	55,923	16,330	292
โคกสูง	84,426	80,826	23,924	296
วังสมบูรณ์	5,405	5,205	1,697	326
รวม	748,407	678,515	210,189	310

ที่มา : สำนักงานเกษตรจังหวัดสระแก้ว ; กรกฎาคม 2564

ตารางที่ 3.3 เปรียบเทียบเนื้อที่ปลูก ผลผลิต และผลผลิตต่อไร่ ข้าวนาปี ปีเพาะปลูก 2562/63 – 2563/64

อำเภอ	พื้นที่เพาะปลูก (ไร่)		ผลผลิตรวม (ตัน)		ผลผลิตต่อไร่ ณ ความชื้น 15% (กิโลกรัม)	
	2562/63	2563/64	2562/63	2563/64	2562/63	2563/64
เมืองสระแก้ว	64,326	64,610	17,992	12,676	310	302
วัฒนานคร	146,007	10,907	45,231	3,553	331	351
เขาฉกรรจ์	51,936	201,994	14,780	55,922	310	315
วังน้ำเย็น	24,834	26,076	7,314	7,784	314	303
คลองหาด	10,176	146,108	3,321	43,862	356	316
อรัญประเทศ	152,372	152,616	39,258	44,441	298	312
ตาพระยา	199,339	56,265	29,179	16,330	308	292
โคกสูง	84,391	84,426	23,251	23,924	306	296
วังสมบูรณ์	5,362	5,405	1,678	1,697	336	326
รวม	738,743	748,407	182,004	210,189	312	310

ที่มา : สำนักงานเกษตรจังหวัดสระแก้ว ; กรกฎาคม 2564

ตารางที่ 3.4 เนื้อที่ปลูก ผลผลิต และผลผลิตต่อไร่ ข้าวนาปรัง จังหวัดสระแก้ว ปีเพาะปลูก 2560-2563

ปีเพาะปลูก	เนื้อที่เพาะปลูก (ไร่)	เนื้อที่เก็บเกี่ยว (ไร่)	ผลผลิต (ตัน)	ผลผลิตต่อเนื้อที่เก็บเกี่ยว (กก./ไร่)
2560	8,838	8,651	4,883	564
2561	22,491	22,380	12,785	571
2562	8,116	8,030	4,656	580
2563	10,357	10,210	6,069	594

ที่มา : สำนักงานเกษตรจังหวัดสระแก้ว ; 2563

ตารางที่ 3.5 เนื้อที่เพาะปลูก ผลผลิต และผลผลิตต่อไร่ ข้าวนาปรัง ระดับอำเภอของจังหวัดสระแก้ว ปีเพาะปลูก 2562 – 2563

อำเภอ	พื้นที่เพาะปลูก (ไร่)		ผลผลิตรวม (ตัน)		ผลผลิตต่อไร่ ณ ความชื้น 15% (กิโลกรัม)	
	2562	2563	2562	2563	2562	2563
เมืองสระแก้ว	103	65	51	33	495	508
วัฒนานคร	7,264	7,665	4199	4,513	581	594
เขาฉกรรจ์	200	850	190	493	579	583
วังน้ำเย็น	70	200	33	98	471	576
ตาพระยา	479	1,577	263	932	598	608
รวม	8,116	10,357	4,656	6,069	580	594

ที่มา : สำนักงานเกษตรจังหวัดสระแก้ว ; ธันวาคม 2563

ตารางที่ 3.6 จำนวนโรงสีและกำลังการผลิต รายอำเภอ จังหวัดสระแก้ว

อำเภอ	จำนวน (โรง)	กำลังการผลิต (แรงม้า)
เมืองสระแก้ว	29	1,227
เขาฉกรรจ์	1	16
วังน้ำเย็น	22	606
วังสมบูรณ์	6	994
คลองหาด	-	-
วัฒนานคร	25	1,295
อรัญประเทศ	16	547
โคกสูง	21	511
ตาพระยา	36	517
รวม	156	5,713

ที่มา : สำนักงานอุตสาหกรรมจังหวัดสระแก้ว ; กรกฎาคม 2564

ตารางที่ 3.7 ต้นทุนการผลิตข้าวนาปี ปี 2563

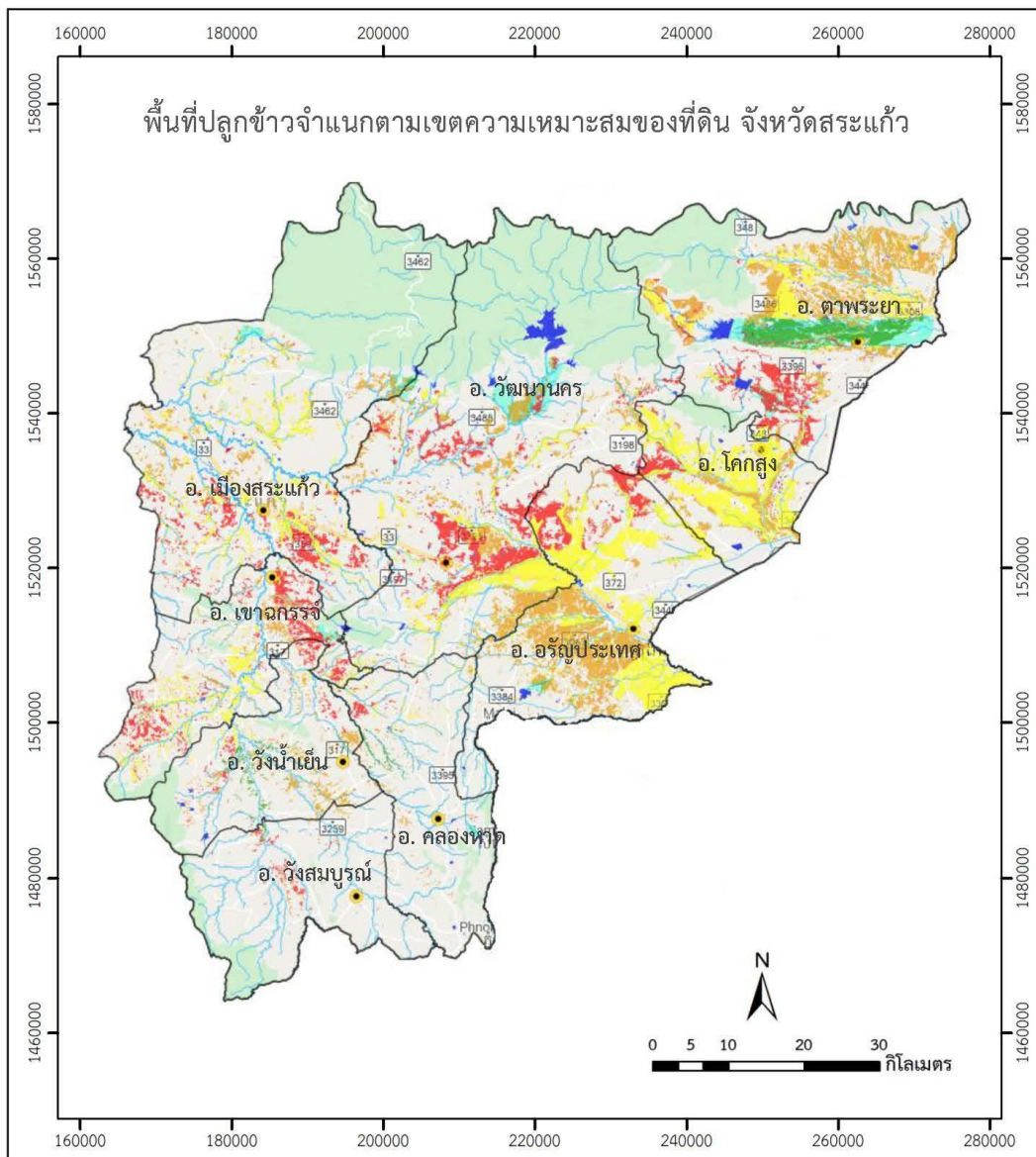
รายการ	บาท/ไร่
ต้นทุนผันแปร	3,529.15
ต้นทุนคงที่	944.89
ต้นทุนรวมต่อไร่	4,474.04
ต้นทุนรวมต่อเกวียน (ตัน)	7,469

ที่มา : สำนักงานเศรษฐกิจการเกษตร 2563

ตารางที่ 3.8 พื้นที่ปลูกข้าวจำแนกตามเขตความเหมาะสมของที่ดิน (ไร่) จังหวัดสระแก้ว

พื้นที่เหมาะสม มาก(S1)	พื้นที่เหมาะสม ปานกลาง (S2)	พื้นที่เหมาะสม น้อย(S3)	พื้นที่ไม่เหมาะสม (N)	พื้นที่ไชนิ่ง
37,136	296,728	270,415	178,010	782,289

ที่มา : สถานีพัฒนาที่ดินสระแก้ว ; ปี 2563



สัญลักษณ์	คำอธิบายแผนที่	เนื้อที่ (ไร่)
	ชั้นความเหมาะสมสูง (S1)	37,136
	ชั้นความเหมาะสมปานกลาง (S2)	296,728
	ชั้นความเหมาะสมเล็กน้อย (S3)	270,415
	ไม่เหมาะสม (N)	178,010
รวมทั้งหมด		782,289

สัญลักษณ์

ที่ตั้งอำเภอ ขอบเขตอำเภอ
 ขอบเขตตำบล ขอบเขตจังหวัด



จัดทำโดย
สถานีพัฒนาที่ดินสระแก้ว
กรมพัฒนาที่ดิน กระทรวงเกษตรและสหกรณ์

ตารางที่ 3.9 พื้นที่ปลูกข้าวจำแนกตามเขตความเหมาะสมของที่ดิน (ไร่) รายอำเภอของจังหวัดสระแก้ว

อำเภอ	พื้นที่เหมาะสม สูง (s1)	พื้นที่เหมาะสม ปานกลาง (s2)	พื้นที่เหมาะสม เล็กน้อย (s3)	พื้นที่ไม่เหมาะสม (N)	พื้นที่ไชนิ่ง
เมืองสระแก้ว	192	38,075	19,768	27,823	85,858
เขาฉกรรจ์	0	22,446	8,311	27,298	58,055
วังน้ำเย็น	4,599	2,400	15,177	6,818	28,994
วังสมบูรณ์	404	-	2,118	3,343	5,865
คลองหาด	2,072	3,543	3,754	3,111	12,480
วัฒนานคร	526	45,302	47,073	52,014	144,915
อรัญประเทศ	302	81,555	71,804	20,585	174,246
โคกสูง	-	64,099	17,409	7,723	89,231
ตาพระยา	29,041	39,308	85,001	29,295	182,645
รวม	37,136	296,728	270,415	178,010	782,289

ที่มา : สถานีพัฒนาที่ดินสระแก้ว ; ปี 2563

๒. มันสำปะหลัง

ตารางที่ 3.10 เนื้อที่เก็บเกี่ยว ผลผลิต และผลผลิตต่อไร่ มันสำปะหลังโรงงาน จังหวัดสระแก้ว ปี 2558-2563

ปีเพาะปลูก	เนื้อที่เพาะปลูก (ไร่)	เนื้อที่เก็บเกี่ยว (ไร่)	ผลผลิตรวม (ตัน)	ผลผลิตต่อไร่ต่อเนื้อที่เก็บเกี่ยว (กก.)
2558	446,238	437,586	1,555,773	3,555
2559	448,730	431,891	1,378,555	3,192
2560	406,477	386,227	1,347,902	3,490
2561	356,997	340,547	1,187,362	3,487
2562	385,906	370,601	1,359,712	3,669
2563	354,850	344,405	1,138,197	3,305

ที่มา : สำนักงานเกษตรจังหวัดสระแก้ว ; 2563

ตารางที่ 3.11 เนื้อที่เพาะปลูก เนื้อที่เก็บเกี่ยว ผลผลิต และผลผลิตต่อไร่ มันสำปะหลังโรงงาน จังหวัดสระแก้วรายอำเภอ ปีเพาะปลูก 2563

อำเภอ	พื้นที่เพาะปลูก (ไร่)		ผลผลิตรวม (ตัน)		ผลผลิตเฉลี่ย (กก./ไร่)	
	2562	2563	2562	2563	2562	2563
เมืองสระแก้ว	41,947	40,570	142,626	142,622	3,499	3,558
วัฒนานคร	51,421	50,982	190,093	169,565	3,811	3,370
เขาฉกรรจ์	34,270	34,114	115,392	112,690	3,597	3,456
วังน้ำเย็น	21,519	22,367	68,822	66,445	3,349	3,076
คลองหาด	45,439	38,775	156,924	143,387	3,618	3,743
อรัญประเทศ	31,726	30,341	111,649	93,902	3,702	3,237
ตาพระยา	79,953	76,979	294,970	214,982	3,779	2,926
โคกสูง	15,656	18,021	57,395	57,395	3,777	2,952
วังสมบูรณ์	63,975	42,701	221,841	221,841	3,664	3,436
รวม	385,906	354,850	1,359,712	1,138,197	3,669	3,305

ที่มา : สำนักงานเกษตรจังหวัดสระแก้ว ; 2563

ตารางที่ 3.12 ต้นทุนการผลิตมันสำปะหลัง ปี 2563

รายการ	บาท/ไร่
ต้นทุนผันแปร	5,317.72
ต้นทุนคงที่	1,136.16
ต้นทุนรวมต่อไร่	6,453.88
ต้นทุนรวมต่อกิโลกรัม	1.93

ที่มา : สำนักงานเศรษฐกิจการเกษตร

ตารางที่ 3.13 กิจกรรมทำมันเส้น รายอำเภอ จังหวัดสระแก้ว

อำเภอ	จำนวน (โรง)	จำนวนการผลิต (แรงแม้)
เมืองสระแก้ว	19	1,194
เขาฉกรรจ์	1	205
วังน้ำเย็น	3	418
วังสมบูรณ์	12	2,049
คลองหาด	10	2,021
วัฒนานคร	19	4,254
อรัญประเทศ	3	710
โคกสูง	11	590
ตาพระยา	13	3,005
รวม	91	14,446

ที่มา : สำนักงานอุตสาหกรรมจังหวัดสระแก้ว ; กรกฎาคม 2560

ตารางที่ 3.14 พื้นที่เหมาะสมและพื้นที่ไม่เหมาะสมสำหรับการปลูกมันสำปะหลัง(ไร่) จังหวัดสระแก้ว

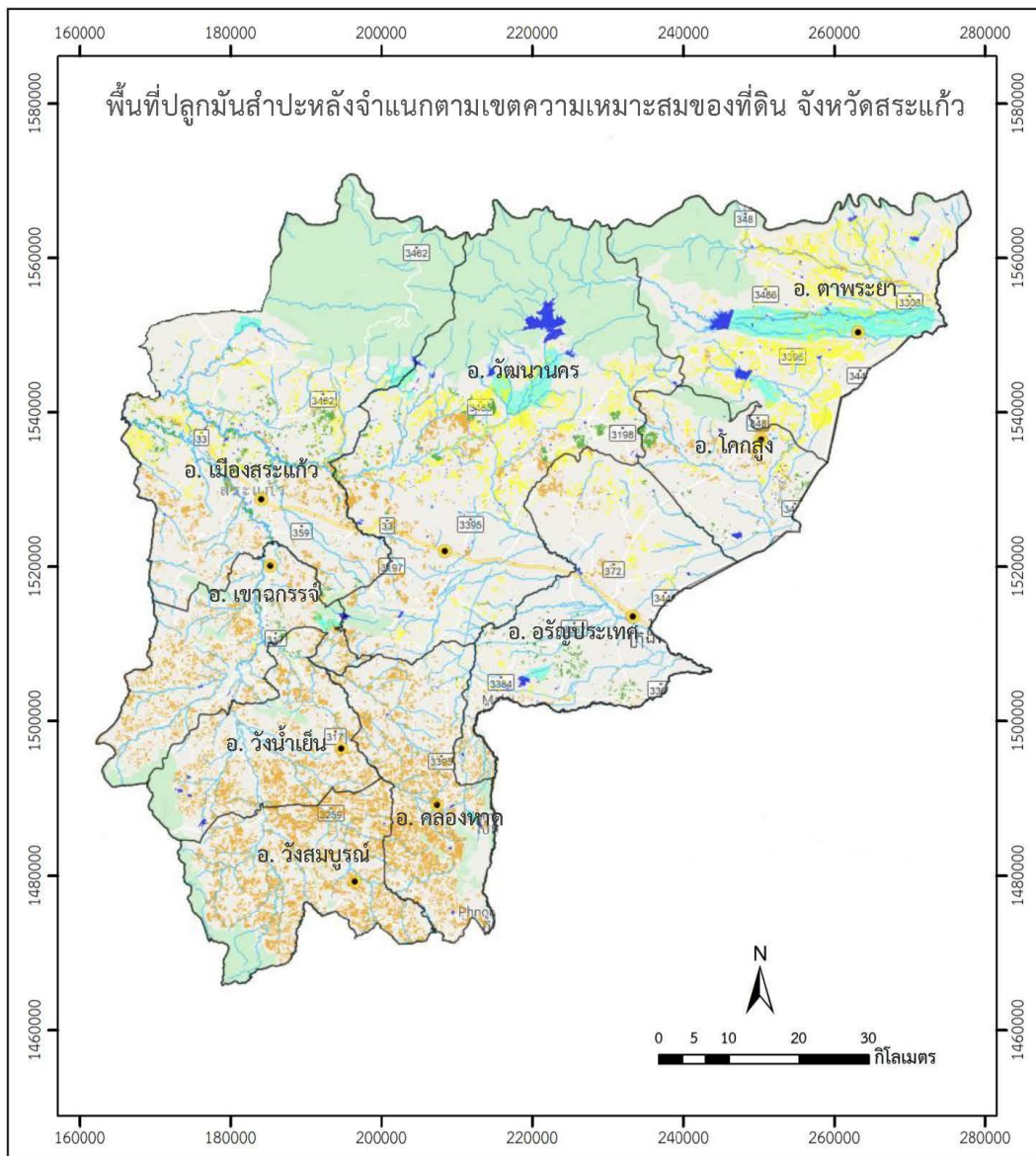
พื้นที่เหมาะสมมาก (s1)	พื้นที่เหมาะสมปานกลาง (s2)	พื้นที่เหมาะสมน้อย (s3)	พื้นที่ไม่เหมาะสม (N)	พื้นที่ไชนิ่ง
35,836	181,530	317,508	173	535,047

ที่มา : สถานีพัฒนาที่ดินสระแก้ว ; ปี 2562

ตารางที่ 3.15 พื้นที่ปลูกมันสำปะหลังจำแนกตามเขตความเหมาะสมของที่ดิน (ไร่) รายอำเภอของจังหวัดสระแก้ว

อำเภอ	พื้นที่เหมาะสมสูง (s1)	พื้นที่เหมาะสมปานกลาง (s2)	พื้นที่เหมาะสมเล็กน้อย (s3)	พื้นที่ไม่เหมาะสม (N)	พื้นที่ไชนิ่ง
เมืองสระแก้ว	15,288	25,038	29,430	0	69,756
เขาฉกรรจ์	2,091	283	37,579	5	39,958
วังน้ำเย็น	441	436	44,921	9	45,807
วังสมบูรณ์	0	0	80,211	67	80,278
คลองหาด	300	491	66,657	66	67,514
วัฒนานคร	8,325	54,863	30,885	20	94,093
อรัญประเทศ	5,374	13,018	12,718	6	31,116
โคกสูง	3,995	6,909	8,727	0	19,631
ตาพระยา	22	80,492	6,380	0	86,894
รวม	35,836	181,530	317,508	173	535,047

ที่มา : สถานีพัฒนาที่ดินสระแก้ว ; ปี 2563



สัญลักษณ์	คำอธิบายแผนที่	เนื้อที่ (ไร่)
	ชั้นความเหมาะสมสูง (S1)	35,836
	ชั้นความเหมาะสมปานกลาง (S2)	181,530
	ชั้นความเหมาะสมเล็กน้อย (S3)	317,508
	ไม่เหมาะสม (N)	173
รวมทั้งหมด		535,047

สัญลักษณ์

- ที่ตั้งอำเภอ
- ขอบเขตตำบล
- ขอบเขตอำเภอ
- ขอบเขตจังหวัด



จัดทำโดย
สถานีพัฒนาที่ดินสระแก้ว
กรมพัฒนาที่ดิน กระทรวงเกษตรและสหกรณ์

3. อ้อยโรงงาน

ตารางที่ 3.16 เนื้อที่เก็บเกี่ยว ผลผลิต และผลผลิตต่อไร่ อ้อยโรงงาน จังหวัดสระแก้ว ปี 2559-2563

ปีเพาะปลูก	เนื้อที่เพาะปลูก (ไร่)	เนื้อที่เก็บเกี่ยว (ไร่)	ผลผลิตรวม (ตัน)	ผลผลิตต่อไร่ต่อ เนื้อที่เก็บเกี่ยว (กก.)
2559	419,283	359,074	3,937,067	10,960
2560	406,649	365,374	3,361,442	9,200
2561	388,295	360,237	3,719,364	10,325
2562	329,956	298,418	2,449,542	8,208
2563	268,228	243,213	2,276,503	9,360

ที่มา : สำนักงานคณะกรรมการอ้อยและน้ำตาลทราย ปี 2559 - 2560 และ บริษัท น้ำตาลและอ้อยตะวันออก จำกัด (มหาชน)

ตารางที่ 3.17 เนื้อที่เพาะปลูก เนื้อที่เก็บเกี่ยว ผลผลิต และผลผลิตต่อไร่ อ้อยโรงงาน จังหวัดสระแก้ว
รายอำเภอ ปีเพาะปลูก 2563

อำเภอ	พื้นที่เพาะปลูก (ไร่)	ผลผลิตเฉลี่ย (กก./ไร่)	ผลผลิตรวม (ตัน)
เมืองสระแก้ว	34,918	9,936	346,942
คลองหาด	35,576	9,952	354,047
ตาพระยา	1,081	8,442	9,132
วังน้ำเย็น	29,819	9,034	269,383
วัฒนานคร	45,835	9,417	431,606
อรัญประเทศ	39,164	8,634	338,134
เขาฉกรรจ์	21,349	9,560	204,100
โคกสูง	10,693	9,418	100,709
วังสมบูรณ์	24,779	8,978	222,460
รวม	243,213	9,360	2,276,503

ที่มา : บริษัท น้ำตาลและอ้อยตะวันออก จำกัด (มหาชน) 2563

ตารางที่ 3.18 โรงงานน้ำตาลและกำลังการผลิต จังหวัดสระแก้ว

ชื่อโรงงาน	ที่ตั้ง	กำลังการผลิต (แรงม้า)
บริษัท น้ำตาลและอ้อย ตะวันออก จำกัด (มหาชน)	279 ม.1 ต.ห้วยโจด อ.วัฒนานคร จ.สระแก้ว ที่ตั้งสำนักงานใหญ่ 78 ตรอกกัปตันบุช ถ.เจริญกรุง แขวงบางรัก เขตบางรัก กทม. เบอร์โทรศัพท์ 037-261306	32,000

ที่มา : สำนักงานอุตสาหกรรมจังหวัดสระแก้ว ; กรกฎาคม 2563

ตารางที่ 3.19 ต้นทุนการผลิตอ้อยโรงงานจังหวัดสระแก้ว

รายการ	ค่าใช้จ่าย (บาท/ไร่)
1. การเตรียมดินและค่าแรง	1,930.10
2. ค่าพันธุ์อ้อย	371.43
3. ค่าปุ๋ย	498.54
4. ค่ายาปราบวัชพืชและศัตรูพืช	227.43
5. การให้น้ำ (ค่าใช้น้ำ/ค่าไฟฟ้าสูบน้ำ)	1.42
6. ค่าน้ำมันเชื้อเพลิงและหล่อลื่น	80.46
7. ค่าจัดการ	9.62
8. ค่าใช้อุปกรณ์การเกษตร	6.32
9. ค่าซ่อมระหว่างปี	0.3
10. ค่าเสียโอกาสเงินลงทุน	9.22
11. ดอกเบี้ยเงินลงทุน	277.88
12. ค่าเสื่อมอุปกรณ์การเกษตร	203.65
13. ค่าเช่าที่ดิน	535.44
14. ค่าเสียโอกาสเงินลงทุนอุปกรณ์การเกษตร	0.21
รวม	4,152.02

ที่มา : สำนักงานคลังจังหวัดสระแก้ว

ตารางที่ 3.20 พื้นที่ปลูกอ้อยจำแนกตามเขตความเหมาะสมของที่ดิน (ไร่) จังหวัดสระแก้ว

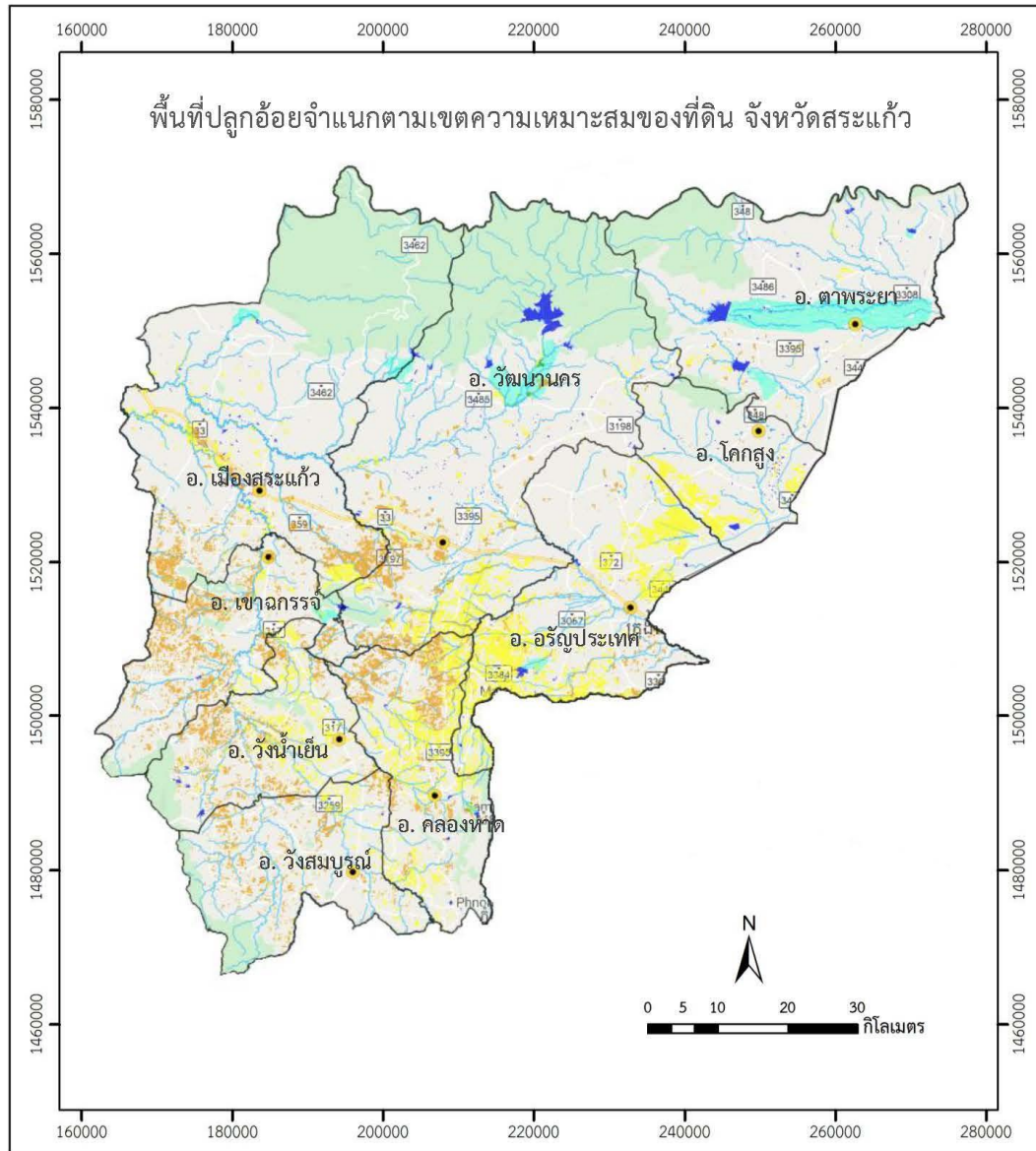
ชั้นความเหมาะสมสูง (S1)	ชั้นความเหมาะสม ปานกลาง (S2)	ชั้นความเหมาะสมน้อย (S3)	ไม่เหมาะสม (N)	พื้นที่ไชนิ่ง
715	248,604	201,164	65	450,548

ที่มา : สถานีพัฒนาที่ดินสระแก้ว ; ปี 2563

ตารางที่ 3.21 พื้นที่ปลูกอ้อยจำแนกตามเขตความเหมาะสมของที่ดิน (ไร่) รายอำเภอของจังหวัดสระแก้ว

อำเภอ	พื้นที่เหมาะสม สูง (s1)	พื้นที่เหมาะสม ปานกลาง (s2)	พื้นที่เหมาะสม เล็กน้อย (s3)	พื้นที่ไม่เหมาะสม (N)	พื้นที่ไชนิ่ง
เมืองสระแก้ว	10	19,251	33,746	1	53,008
เขาฉกรรจ์	0	7,131	43,289	2	50,422
วังน้ำเย็น	0	24,264	28,212	8	52,484
วังสมบูรณ์	0	8,454	21,356	1	29,811
คลองหาด	0	45,875	33,971	6	79,852
วัฒนานคร	676	34,931	28,563	38	64,208
อรัญประเทศ	0	86,366	9,743	9	96,118
โคกสูง	0	18,708	197	0	18,905
ตาพระยา	29	3,624	2,087	0	5,740
รวม	715	248,604	201,164	65	450,548

ที่มา : สถานีพัฒนาที่ดินสระแก้ว 2563



สัญลักษณ์	คำอธิบายแผนที่	เนื้อที่ (ไร่)
	ชั้นความเหมาะสมสูง (S1)	715
	ชั้นความเหมาะสมปานกลาง (S2)	248,604
	ชั้นความเหมาะสมเล็กน้อย (S3)	201,164
	ไม่เหมาะสม (N)	65
	รวมทั้งหมด	450,548

สัญลักษณ์

 ที่ตั้งอำเภอ

 ขอบเขตตำบล

 ขอบเขตอำเภอ

 ขอบเขตจังหวัด



จัดทำโดย
สถานีพัฒนาที่ดินสระแก้ว
กรมพัฒนาที่ดิน กระทรวงเกษตรและสหกรณ์

4. ข้าวโพดเลี้ยงสัตว์

ตารางที่ 3.22 เนื้อที่เพาะปลูก เนื้อที่เก็บเกี่ยว ผลผลิต และผลผลิตต่อไร่ ข้าวโพดเลี้ยงสัตว์ จังหวัดสระแก้ว
ปีเพาะปลูก 2559-2564

ปีเพาะปลูก	เนื้อที่เพาะปลูก (ไร่)	เนื้อที่เก็บเกี่ยว (ไร่)	ผลผลิต (ตัน)	ผลผลิตต่อไร่ (กก.)
2558/59	99,254	97,533	63,693	653
2559/60	81,793	81,764	64,555	790
2560/61	105,410	105,049	82,299	790
2561/62	114,875	114,731	88,105	768
2562/63	121,459	121,264	89,073	735
2563/64	125,556	124,271	91,753	738

ที่มา : สำนักงานเกษตรจังหวัดสระแก้ว ; 2564

ตารางที่ 3.23 เนื้อที่เพาะปลูก เนื้อที่เก็บเกี่ยว ผลผลิต และผลผลิตต่อไร่ ข้าวโพดเลี้ยงสัตว์ จังหวัดสระแก้ว
ปีเพาะปลูก 2564 รายอำเภอ

อำเภอ	พื้นที่เพาะปลูก (ไร่)	เนื้อที่เก็บเกี่ยว (ไร่)	ผลผลิตรวม (ตัน)	ผลผลิตเฉลี่ย (กก./ไร่)
เมืองสระแก้ว	5,315	5,275	3,603	683
คลองหาด	45,498	44,456	33,920	763
ตาพระยา	-	-	-	-
วังน้ำเย็น	15,526	15,526	12,405	799
วัฒนานคร	7,641	7,641	5,800	759
อรัญประเทศ	7,754	7,754	5,009	646
เขาฉกรรจ์	17,039	17,039	12,149	713
โคกสูง	165	165	112	679
วังสมบูรณ์	26,618	26,415	18,755	710
รวม	125,556	124,271	91,753	738

ที่มา : สำนักงานเกษตรจังหวัดสระแก้ว ; 2564

ตารางที่ 3.24 ต้นทุนการผลิตข้าวโพดเลี้ยงสัตว์ ปี 2563

รายการ	บาท/ไร่
ต้นทุนผันแปร	3,165.74
ต้นทุนคงที่	1,071.10
ต้นทุนรวมต่อไร่	4,236.84
ต้นทุนรวมต่อกิโลกรัม	5.93

ที่มา : สำนักงานเศรษฐกิจการเกษตร

ตารางที่ 3.25 พื้นที่ปลูกข้าวโพดเลี้ยงสัตว์จำแนกตามเขตความเหมาะสมของที่ดิน (ไร่) จังหวัดสระแก้ว

ชั้นความเหมาะสมสูง (S1)	ชั้นความเหมาะสม ปานกลาง (S2)	ชั้นความเหมาะสมน้อย (S3)	ไม่เหมาะสม (N)	พื้นที่ไชนิ่ง
4,778	20,337	20,579	3,262	48,956

ที่มา : สถานีพัฒนาที่ดินสระแก้ว ; ปี 2563

ตารางที่ 3.26 พื้นที่ปลูกข้าวโพดเลี้ยงสัตว์จำแนกตามเขตความเหมาะสมของที่ดิน (ไร่) รายอำเภอของจังหวัดสระแก้ว

อำเภอ	พื้นที่เหมาะสม สูง (s1)	พื้นที่เหมาะสม ปานกลาง (s2)	พื้นที่เหมาะสม เล็กน้อย (s3)	พื้นที่ไม่เหมาะสม (N)	พื้นที่ไชนิ่ง
เมืองสระแก้ว	153	1,219	2,329	608	4,309
เขาฉกรรจ์	622	25	3,637	563	4,847
วังน้ำเย็น	794	4,419	1,799	925	7,937
วังสมบูรณ์	631	3,742	6,272	0	10,645
คลองหาด	2,001	7,290	2,046	394	11,731
วัฒนานคร	17	2,193	4,185	631	7,026
อรัญประเทศ	560	1,401	7	141	2,109
โคกสูง	0	48	93	0	141
ตาพระยา	0	0	211	0	211
รวม	4,778	20,337	20,579	3,262	48,956

ที่มา : สถานีพัฒนาที่ดินสระแก้ว ; ปี 2563

5. ยางพารา

ตารางที่ 3.27 เนื้อที่เพาะปลูก เนื้อที่เก็บเกี่ยว ผลผลิต และผลผลิตต่อไร่ ยางพารา จังหวัดสระแก้ว
ปีเพาะปลูก 2558-2563

ปีเพาะปลูก	เนื้อที่ยืนต้น (ไร่)	เนื้อที่กรีดยาง (ไร่)	ผลผลิต (ตัน)	ผลผลิตต่อไร่ (กก.)
2558	66,117	23,228	4,049	174
2559	66,357	24,006	4,031	168
2560	72,337	37,610	7,067	188
2561	74,127	44,392	8,591	194
2562	72,958	56,144	10,194	182
2563	72,655	62,552	12,073	193

ที่มา : สำนักงานเกษตรจังหวัดสระแก้ว ; 2563

ตารางที่ 3.28 เนื้อที่เพาะปลูก เนื้อที่เก็บเกี่ยว ผลผลิต และผลผลิตต่อไร่ ยางพารา จังหวัดสระแก้ว
ปีเพาะปลูก 2563 รายอำเภอ

อำเภอ	พื้นที่ยืนต้น (ไร่)	เนื้อที่กรีดยางได้ (ไร่)	ผลผลิตรวม (ตัน)	ผลผลิตเฉลี่ย (กก./ไร่)
เมืองสระแก้ว	13,920	11,234	2,460	219
คลองหาด	6,777	6,703	1,394	208
ตาพระยา	864	544	70	129
วังน้ำเย็น	3,463	5,520	1,286	233
วัฒนานคร	6,410	9,686	1,734	179
อรัญประเทศ	1,075	1,070	181	169
เขาฉกรรจ์	13,131	11,277	2,233	198
โคกสูง	471	362	65	180
วังสมบูรณ์	17,091	16,156	2,650	164
รวม	72,655	62,552	12,073	193

ที่มา : สำนักงานเกษตรจังหวัดสระแก้ว ; 2563

ตารางที่ 3.29 การปลูกยางพาราและไม้ยืนต้นอื่น แทนยางพาราเก่าในพื้นที่จังหวัดสระแก้ว

อำเภอ	ยาง		ไม้ยืนต้น		ปาล์มน้ำมัน		เกษตรผสมผสาน		รวม	
	ราย	เนื้อที่ ดำเนินการ (ไร่)	ราย	เนื้อที่ ดำเนินการ (ไร่)	ราย	เนื้อที่ ดำเนินการ (ไร่)	ราย	เนื้อที่ ดำเนินการ (ไร่)	ราย	เนื้อที่ ดำเนินการ (ไร่)
เขาฉกรรจ์	6	79.50	3	45.95	-	-	-	-	9	125.45
เมืองสระแก้ว	8	96.15	2	20.20	-	-	-	-	10	116.35
วังสมบูรณ์	1	7.70	8	63.45	2	23.90	-	-	11	95.05
วัฒนานคร	-	-	14	216.70	2	27	-	-	16	243.70
วังน้ำเย็น	1	13.05	1	5.30	-	-	-	-	2	18.35
คลองหาด	-	-	6	66.95	-	-	1	3.25	7	70.20
รวม	16	196.40	34	418.55	4	50.90	1	3.25	55	669.10

ที่มา : การยางแห่งประเทศไทยสาขาสระแก้ว ; ธันวาคม 2563

ตารางที่ 3.30 ต้นทุนการผลิตยางพาราแผ่นดิบ ปี 2563

รายการ	บาท/ไร่
ต้นทุนผันแปร	9,011.54
ต้นทุนคงที่	4,260.34
ต้นทุนรวมต่อไร่	13,271.88
ต้นทุนรวมต่อกิโลกรัม	66.36

ที่มา : สำนักงานเศรษฐกิจการเกษตร

ตารางที่ 3.31 พื้นที่ปลูกยางพาราจำแนกตามเขตความเหมาะสมของที่ดิน (ไร่) จังหวัดสระแก้ว

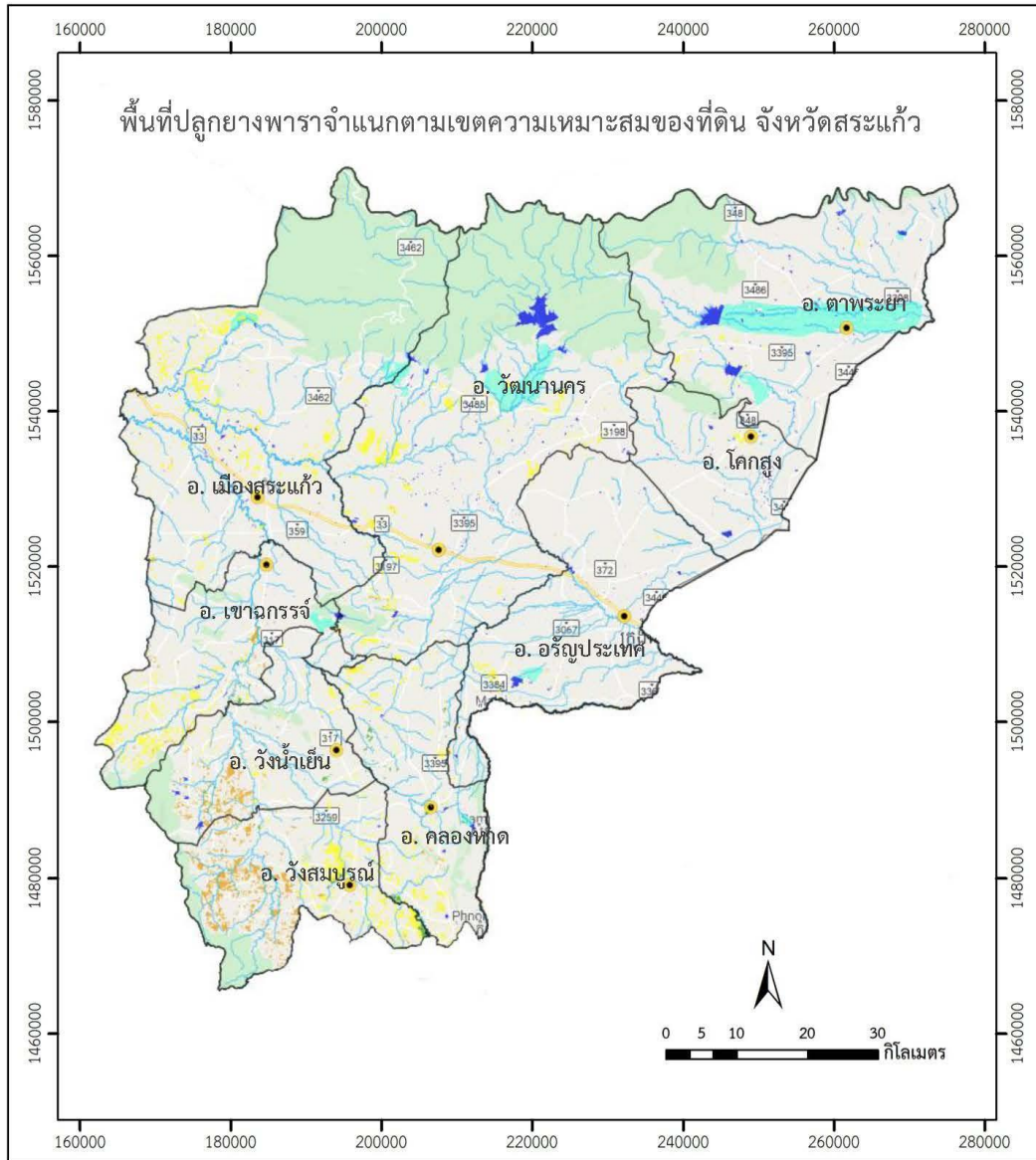
ชั้นความเหมาะสม สูง (S1)	ชั้นความเหมาะสม ปานกลาง (S2)	ชั้นความเหมาะสม น้อย (S3)	ไม่เหมาะสม (N)	พื้นที่ไชนิ่ง
6,158	103,136	33,810	122	143,226

ที่มา : สถานีพัฒนาที่ดินสระแก้ว ; ปี 2563

ตารางที่ 3.32 พื้นที่ปลูกยางพาราจำแนกตามเขตความเหมาะสมของที่ดิน (ไร่) รายอำเภอของจังหวัดสระแก้ว

อำเภอ	พื้นที่เหมาะสม สูง (s1)	พื้นที่เหมาะสม ปานกลาง (s2)	พื้นที่เหมาะสม เล็กน้อย (s3)	พื้นที่ไม่เหมาะสม (N)	พื้นที่ไชนิ่ง
เมืองสระแก้ว	15	26,180	707	2	26,904
เขาฉกรรจ์	622	14,813	2,808	3	18,246
วังน้ำเย็น	942	4,467	8,089	2	13,500
วังสมบูรณ์	2,354	17,626	20,524	35	40,539
คลองหาด	2,014	12,179	953	4	15,150
วัฒนานคร	172	21,834	599	10	22,615
อรัญประเทศ	39	3,210	105	66	3,420
โคกสูง	-	884	-	-	884
ตาพระยา	-	1,943	25	-	1,968
รวม	6,158	103,136	33,810	122	143,226

ที่มา : สถานีพัฒนาที่ดินสระแก้ว ; ปี 2563



สัญลักษณ์	คำอธิบายแผนที่	เนื้อที่ (ไร่)
	ชั้นความเหมาะสมสูง (S1)	6,158
	ชั้นความเหมาะสมปานกลาง (S2)	103,136
	ชั้นความเหมาะสมเล็กน้อย (S3)	33,810
	ไม่เหมาะสม (N)	122
	รวมทั้งหมด	143,226

สัญลักษณ์

ที่ตั้งอำเภอ

ขอบเขตอำเภอ

ขอบเขตตำบล

ขอบเขตจังหวัด

จัดทำโดย
สถานีพัฒนาที่ดินสระแก้ว
กรมพัฒนาที่ดิน กระทรวงเกษตรและสหกรณ์

6. ปาล์มน้ำมัน

ตารางที่ 3.33 เนื้อที่เพาะปลูก เนื้อที่เก็บเกี่ยว ผลผลิต และผลผลิตต่อไร่ ปาล์มน้ำมัน จังหวัดสระแก้ว
ปีเพาะปลูก 2559-2563

ปีเพาะปลูก	เนื้อที่ยืนต้น (ไร่)	เนื้อที่ให้ผล (ไร่)	ผลผลิต (ตัน)	ผลผลิตต่อไร่ (กก.)
2559	43,897	36,715	59,387	1,618
2560	39,856	37,990	68,421	1,801
2561	41,472	39,153	80,108	2,046
2562	41,065	39,207	84,575	2,157
2563	41,352	40,260	82,715	2,055

ที่มา : สำนักงานเกษตรจังหวัดสระแก้ว ; 2563

ตารางที่ 3.34 เนื้อที่เพาะปลูก เนื้อที่เก็บเกี่ยว ผลผลิต และผลผลิตต่อไร่ ปาล์มน้ำมัน จังหวัดสระแก้ว
ปีเพาะปลูก 2563 รายอำเภอ

อำเภอ	พื้นที่ยืนต้น (ไร่)	เนื้อที่ให้ผล (ไร่)	ผลผลิตรวม (ตัน)	ผลผลิตเฉลี่ย (กก./ไร่)
เมืองสระแก้ว	6,364	6,364	13,504	2,055
คลองหาด	5,750	5,750	11,241	2,122
ตาพระยา	690	540	1,016	1,955
วังน้ำเย็น	2,377	2,145	4,575	1,882
วัฒนานคร	13,106	12,915	25,494	2,133
อรัญประเทศ	3,215	2,912	5,215	1,974
เขาฉกรรจ์	5,504	5,504	12,065	1,791
โคกสูง	250	250	398	2,192
วังสมบูรณ์	4,096	3,880	9,207	1,590
รวม	41,352	40,260	82,715	2,373

ที่มา : สำนักงานเกษตรจังหวัดสระแก้ว ; 2563

ตารางที่ 3.35 ต้นทุนการผลิตปาล์มน้ำมัน ปี 2563

รายการ	บาท/ไร่
ต้นทุนผันแปร	5,762.84
ต้นทุนคงที่	1,637.41
ต้นทุนรวมต่อไร่	7,400.25
ต้นทุนรวมต่อกิโลกรัม	3.1

ที่มา : สำนักงานเศรษฐกิจการเกษตร

ตารางที่ 3.36 พื้นที่ปลูกปาล์มน้ำมันจำแนกตามเขตความเหมาะสมของที่ดิน (ไร่) จังหวัดสระแก้ว

ชั้นความเหมาะสม สูง (S1)	ชั้นความเหมาะสม ปานกลาง (S2)	ชั้นความเหมาะสม เล็กน้อย (S3)	ไม่เหมาะสม (N)	พื้นที่ไชนิ่ง
-	-	6,601	29,006	35,607

ที่มา : สถานีพัฒนาที่ดินสระแก้ว ; ปี 2563

ตารางที่ 3.37 พื้นที่ปลูกปาล์มน้ำมันจำแนกตามเขตความเหมาะสมของที่ดิน (ไร่) รายอำเภอของจังหวัดสระแก้ว

อำเภอ	พื้นที่เหมาะสม สูง (s1)	พื้นที่เหมาะสม ปานกลาง (s2)	พื้นที่เหมาะสม เล็กน้อย (s3)	พื้นที่ไม่เหมาะสม (N)	พื้นที่ไชนิ่ง
เมืองสระแก้ว	-	-	-	3,767	3,767
เขาฉกรรจ์	-	-	-	3,237	3,237
วังน้ำเย็น	-	-	231	844	1,075
วังสมบูรณ์	-	-	2,669	1,374	4,043
คลองหาด	-	-	3,469	1,056	4,525
วัฒนานคร	-	-	-	13,367	13,367
อรัญประเทศ	-	-	232	2,701	2,933
โคกสูง	-	-	-	1,814	1,814
ตาพระยา	-	-	-	846	846
รวม	-	-	6,601	29,006	35,607

ที่มา : สถานีพัฒนาที่ดินสระแก้ว ; ปี 2563

7. ลำไย

ตารางที่ 3.38 เนื้อที่เพาะปลูก เนื้อที่เก็บเกี่ยว ผลผลิต และผลผลิตต่อไร่ ลำไย จังหวัดสระแก้ว

ปีเพาะปลูก 2560 – 2562

ปีเพาะปลูก	เนื้อที่เพาะปลูก (ไร่)	เนื้อที่เก็บเกี่ยว (ไร่)	ผลผลิต (ตัน)	ผลผลิตต่อไร่ (กก.)
2560	55,559	31,372	37,318	1,190
2561	56,058	49,768	61,291	1,232
2562	58,683	55,382	75,672	1,366
2563	82,256	77,120	76,592	993

ที่มา : สำนักงานเกษตรจังหวัดสระแก้ว ; 2563

ตารางที่ 3.39 เนื้อที่เพาะปลูก เนื้อที่เก็บเกี่ยว ผลผลิต และผลผลิตต่อไร่ ลำไย จังหวัดสระแก้ว

ปีเพาะปลูก 2563 รายอำเภอ

อำเภอ	พื้นที่ยีนต้น (ไร่)	เนื้อที่ให้ผล (ไร่)	ผลผลิตรวม (ตัน)	ผลผลิตเฉลี่ย (กก./ไร่)
เมืองสระแก้ว	549	495	383	773
คลองหาด	21,202	18,204	12,379	680
ตาพระยา	431	231	114	495
วังน้ำเย็น	15,657	15,149	15,119	998
วัฒนานคร	2,138	2,138	1,396	653
อรัญประเทศ	3,937	3,937	2,984	758
เขาฉกรรจ์	4,506	4,506	4,240	941
โคกสูง	286	286	146	511
วังสมบูรณ์	33,550	32,174	39,831	1,238
รวม	82,256	77,120	76,592	993

ที่มา : สำนักงานเกษตรจังหวัดสระแก้ว ; 2563

ตารางที่ 3.40 ต้นทุนการผลิตลำไย ปี 2561 – 2563 (หน่วย : บาท/ไร่)

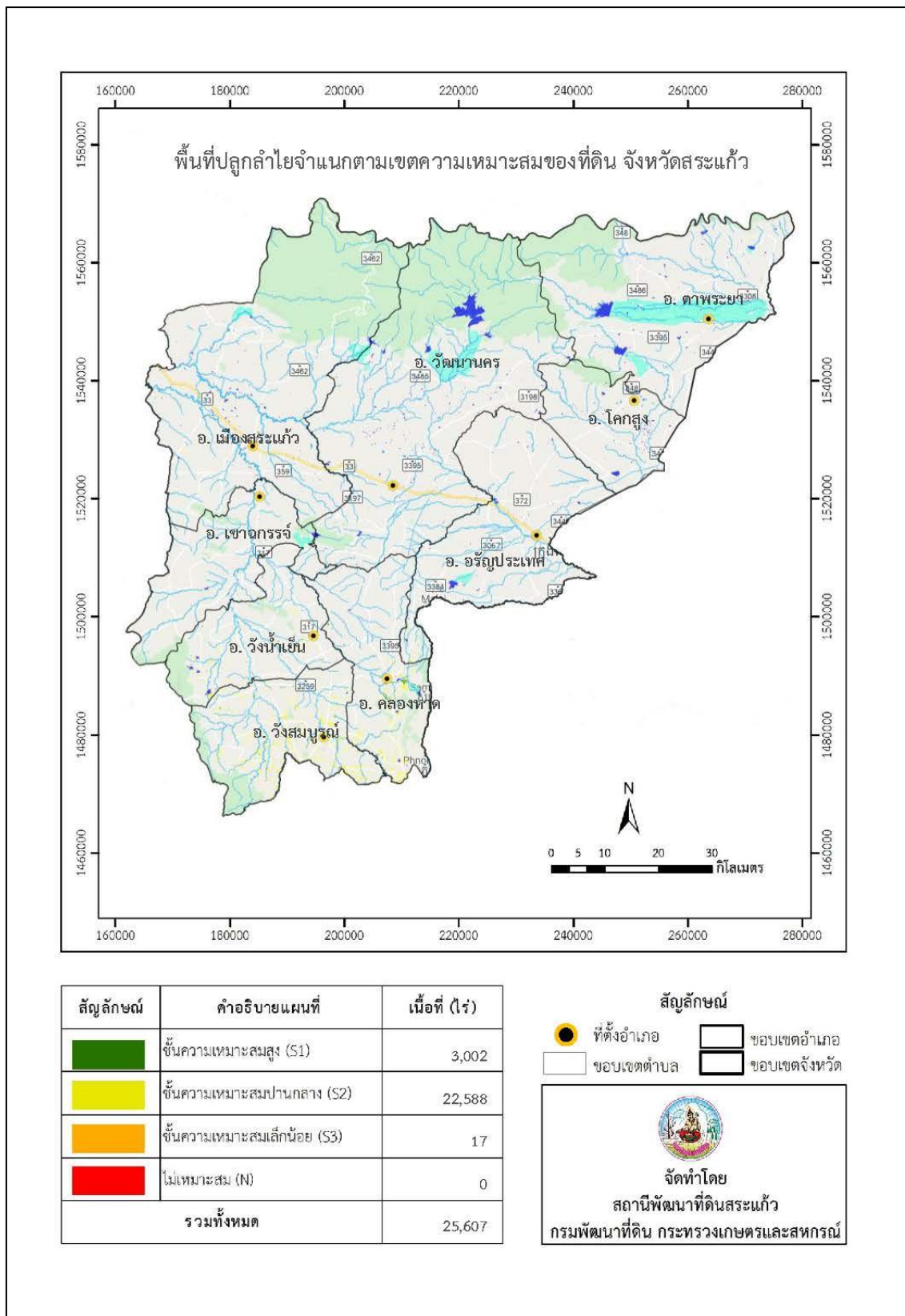
รายการ	2561	2562	2563
ต้นทุนผันแปร	6,547.98	6,017.28	6,377.72
ต้นทุนคงที่	2,172.73	2,182.60	2,190.68
ต้นทุนรวมต่อไร่	8,720.71	8,199.88	8,568.40
ต้นทุนรวมต่อกิโลกรัม	10.90	11.28	11.46

ที่มา : สำนักงานเศรษฐกิจการเกษตร

ตารางที่ 3.41 พื้นที่ปลูกลำไยจำแนกตามเขตความเหมาะสมของที่ดิน (ไร่) จังหวัดสระแก้ว

ชั้นความเหมาะสม สูง (S1)	ชั้นความเหมาะสม ปานกลาง (S2)	ชั้นความเหมาะสม เล็กน้อย (S3)	ไม่เหมาะสม (N)	พื้นที่ไชนิ่ง
3,002	22,588	17	0	25,607

ที่มา : สถานีพัฒนาที่ดินสระแก้ว



ตารางที่ 3.42 พื้นที่ปลูกลำไยจำแนกตามเขตความเหมาะสมของที่ดิน (ไร่) รายอำเภอของจังหวัดสระแก้ว

อำเภอ	พื้นที่เหมาะสม สูง (s1)	พื้นที่เหมาะสม ปานกลาง (s2)	พื้นที่เหมาะสม เล็กน้อย (s3)	พื้นที่ไม่เหมาะสม (N)	พื้นที่ไชนิ่ง
เมืองสระแก้ว	-	99	-	-	99
เขาฉกรรจ์	127	424	-	-	551
วังน้ำเย็น	282	2,403	-	-	2,685
วังสมบูรณ์	966	12,925	17	-	13,908
คลองหาด	1,371	6,146	-	-	7,517
วัฒนานคร	-	122	-	-	122
อรัญประเทศ	256	469	-	-	725
โคกสูง	-	-	-	-	-
ตาพระยา	-	-	-	-	-
รวม	3,002	22,588	17	-	25,607

ที่มา : สถานีพัฒนาที่ดินสระแก้ว ; 2563

ตารางที่ 3.43 สรุปข้อมูลการนำเข้าพืชของด่านตรวจพืชอรัญประเทศ ปี 2561 – 2563

ลำดับ	รายการสินค้า	มูลค่านำเข้าพืช (บาท)		
		2561	2562	2563
1	มันสำปะหลัง (เส้น)	3,654,124,518.07	2,767,052,154.70	2,872,285,620.28
2	มันสำปะหลัง (หัวมันสด)	502,638,648.58	435,328,348.34	69,979,904.67
3	ข้าวโพด	291,165,464.69	110,919,512.77	771,438,564.63
4	ถั่วเหลือง	115,136,992.13	267,317,438.33	
5	มะม่วง	7,733,000.00	10,588,350.00	4,363,250.00
6	พริกสด	12,949,000.00	39,415,600.00	8,792,600.00
7	ไม้ยูคาลิปตัส (ลำต้น)	256,840.24		1,326,143.36
8	ข้า	727,300.00		
9	เห็ดนางฟ้า	13,880,268.96	25,715,468.00	
10	เห็ดกระถินพิมาน	2,776,788.88	12,861,990.14	
11	บรรจุภัณฑ์ไม้ทำจากไม้อัด		118,455.00	
12	ไม้พาเลทส่งกลับ		602,784.61	87,468.82
มูลค่ารวม (บาท)		4,601,388,821.55	3,669,920,101.89	3,728,273,551.76

ที่มา : ด่านตรวจพืชอรัญประเทศ ; 2563

ตารางที่ 3.44 สรุปข้อมูลการส่งออกพืชของด่านตรวจพืชอรัญประเทศ ปี 2561 - 2563

ลำดับ	รายการสินค้า	มูลค่าส่งออกพืช (บาท)		
		2561	2562	2563
1	เมล็ดถั่วเขียว	7,377,020.00	553,672.89	
2	ข้าวขาว	45,828,118.00	259,273,845.72	221,126,442.20
3	ข้าวเหนียว	15,377,124.00		
4	หอมแดง	15,211,500.00	10,280,550.00	7,898,550.00
5	เมล็ดพันธุ์ข้าวโพด	79,054,961.00	109,339,544.05	92,970,077.22
6	มะขามเปียก	5,560,000.00		114,000.00
7	หญ้า	895,000.00	199,000.00	28,000.00
8	ไม้กฤษณาสับ	1,592,416.00	35,201,831.00	2,157,750.00
9	ประตู่ไม้	9,609,375.26		
10	ชิงสด	325,000.00	3,590,400.00	96,800.00
11	ข้าวโพดทำป๊อปคอน	414,795.00	1,341,361.66	162,799.74
12	ผักสด	799,685.48	68,245.45	
13	ถั่วลิสง	75,000.00		
14	ไม้อยูคาสับ	11,200.00		
15	ถั่วเหลือง	37,500.00	2,576,250.00	
16	ผลไม้แช่แข็ง/ ผลไม้อบแห้ง	79,209.80	708,003.52	296,074.27
17	เม็ดมะพร้าว	300.00		
18	เมล็ดพันธุ์ต้นชวนชม	160.00	656.00	
19	ต้นไม้ประดับ	3,044,456.93	3,850,162.84	6,963,910.70
20	มันสำปะหลัง		96,554,192.33	187,127,197.87
21	แป้งมันสำปะหลัง		325,360.00	650,720.00
22	กากมันสำปะหลัง			120,000.00
23	อินทผลัมอบแห้ง, น้ำอินทผลัม		119,129.46	
24	ใบหูกวางอบแห้ง		96,000.00	
25	มะพร้าว น้ำหอม			185,000.00
26	น้ำผึ้ง			635,244.00
27	กากถั่วเหลือง			402,944.00
รวม		225,292,821.48	524,078,204.92	520,935,510.00

ที่มา : ด่านตรวจพืชอรัญประเทศ ; 2563