



MOAC SARABURI

จดหมายข่าวสำนักงานเกษตรและสหกรณ์จังหวัดสระบุรี

ปีที่ 1 ฉบับที่ 2 เดือนมกราคม - มีนาคม 2563



รับเสด็จฯ สมเด็จพระกนิษฐาธิราชเจ้า กรมสมเด็จพระเทพรัตนราชสุดาฯ สยามบรมราชกุมารี
เสด็จพระราชดำเนินทรงเปิดงาน “เทศกาลโคนมแห่งชาติ” ประจำปี 2563

รมช.เกษตรฯ เปิดงานแพะแห่งชาติ ครั้งที่ 17

ก.เกษตรฯ มุ่งส่งเสริมการตลาด เชื่อมโยงผู้ผลิตสินค้าเกษตรกับเทสโก้ โลตัส

“มะม่วงมันหนองแซง” ปลุกที่ไหน ก็ไม่อร่อยเหมือนปลุกที่อำเภอหนองแซง

“เพลิงไฟพริก” ภัยร้ายในสวนมะม่วง

“DGTFarm.com” คืออะไร และทำอะไรได้บ้าง ?



MOAC SARABURI

ปีที่ 1 ฉบับที่ 2 เดือนมกราคม - มีนาคม 2563

สารบัญ

3



กิจกรรมผู้บริหาร

4



บรรยาย กษ.

5



ประชาสัมพันธ์



เกษตรรอบรู้

6



เตือนภัยการเกษตร

7



DGT Farm ฐานสาระ

8



กิจกรรมผู้บริหาร



1. ร่วมรับเสด็จฯ สมเด็จพระกนิษฐาธิราชเจ้า กรมสมเด็จพระเทพรัตนราชสุดาฯ สยามบรมราชกุมารีเสด็จพระราชดำเนินทรงเปิดงาน “เทศกาลโคนมแห่งชาติ” ประจำปี 2563

วันที่ 29 มกราคม 2563 เวลา 13.30 น. สมเด็จพระกนิษฐาธิราชเจ้า กรมสมเด็จพระเทพรัตนราชสุดาฯ เจ้าฟ้าจุฬาภรณวลัยลักษณ์ อัครราชกุมารี เสด็จพระราชดำเนินทรงเปิดงาน “เทศกาลโคนมแห่งชาติ” ประจำปี ๒๕๖๓ ณ องค์การส่งเสริมกิจการโคนมแห่งประเทศไทย อำเภอมวกเหล็ก จังหวัดสระบุรี โดยมีนางสาวกิตติยา สุปันดี ไทยเศรษฐ์ รัฐมนตรีช่วยว่าการกระทรวงเกษตรและสหกรณ์ ร้อยเอก ธรรมนัส พรหมเผ่า รัฐมนตรีช่วยว่าการกระทรวงเกษตรและสหกรณ์ นายอนันต์ สุวรรณรัตน์ ปลัดกระทรวงเกษตรและสหกรณ์ คณะผู้บริหารกระทรวงเกษตรและสหกรณ์ นายแมนรัตน์ รัตนสุคนธ์ ผู้ว่าราชการจังหวัดสระบุรี พร้อมด้วยหัวหน้าส่วนราชการ ข้าราชการ และเจ้าหน้าที่ในพื้นที่จังหวัดสระบุรี เข้าร่วมรับเสด็จสมเด็จพระกนิษฐาธิราชเจ้า กรมสมเด็จพระเทพรัตนราชสุดาฯ สยามบรมราชกุมารี โดยพร้อมเพรียงกัน

ในการนี้ นางสาวกิตติยา สุปันดี นักวิเคราะห์นโยบายและแผนชำนาญการพิเศษ รักษาการแทน เกษตรและสหกรณ์จังหวัด สระบุรี พร้อมด้วยข้าราชการและเจ้าหน้าที่สำนักงานเกษตรและสหกรณ์จังหวัดสระบุรี เข้าร่วมรับเสด็จสมเด็จพระกนิษฐาธิราชเจ้า กรมสมเด็จพระเทพรัตนราชสุดาฯ สยามบรมราชกุมารี ในครั้งนี้ด้วย

2. พิธีเปิดงานแพะแห่งชาติ ครั้งที่ 17 ประจำปี 2563



วันที่ 17 มกราคม 2563 เวลา 14.30 น. นายประภัตร โพธสุธน รัฐมนตรีช่วยว่าการกระทรวงเกษตรและสหกรณ์ เป็นประธานในพิธีเปิดงานแพะแห่งชาติครั้งที่ 17 ประจำปี 2563 โดยมี นายประยูร อินสกุล ผู้ตรวจราชการกระทรวงเกษตรและสหกรณ์ นายสัตวแพทย์สรวิศ ธานีโต อธิบดีกรมปศุสัตว์ นายครุฑชิต สุขเสถียร รองเลขาธิการสำนักงานมาตรฐานสินค้าเกษตรและอาหารแห่งชาติ (มกอช.) นายสมภพ สมิตะสิริ รองผู้ว่าราชการจังหวัดสระบุรี รวมทั้งข้าราชการ เจ้าหน้าที่ในสังกัดกระทรวงเกษตรและสหกรณ์ และหัวหน้าส่วนราชการในจังหวัดสระบุรี เข้าร่วมให้การต้อนรับ ณ ศูนย์การเรียนรู้ เศรษฐกิจพอเพียงไร่เขาบัวทอง อำเภอมวกเหล็ก จังหวัดสระบุรี โดยภายในงานมีกิจกรรมการประกวดพันธุ์แพะเนื้อและพันธุ์แพะนม ซึ่งถ้วยพระราชทานสมเด็จพระกนิษฐาธิราชเจ้า กรมสมเด็จพระเทพรัตนราชสุดาฯ สยามบรมราชกุมารี และการประกวดแพะลูกผสม แกะลูกผสม ตลอดจนมีการประชุมเสวนาของเกษตรกรและการจัดนิทรรศการเรียนรู้ข้อมูลด้านวิชาการ เพื่อให้ความรู้แก่เกษตรกรและผู้เข้าร่วมงานด้วย

ในการนี้ นางสาวกิตติยา สุปันดี นักวิเคราะห์นโยบายและแผนชำนาญการพิเศษ รักษาการแทน เกษตรและสหกรณ์จังหวัดสระบุรี พร้อมด้วยข้าราชการและเจ้าหน้าที่สำนักงานเกษตรและสหกรณ์จังหวัดสระบุรี เข้าร่วมพิธีเปิดงานดังกล่าว และร่วมจัดนิทรรศการในงานครั้งนี้ด้วย

3. ผู้ตรวจราชการกระทรวงเกษตรและสหกรณ์ เขตตรวจราชการที่ 1 ลงพื้นที่ติดตามสถานการณ์ในพื้นที่ไม้ผลเสี่ยงขาดแคลนน้ำ จังหวัดสระบุรี

วันจันทร์ที่ 17 กุมภาพันธ์ 2563 นายประยูร อินสกุล ผู้ตรวจราชการกระทรวงเกษตรและสหกรณ์ เขตตรวจราชการที่ 1 ลงพื้นที่ติดตามสถานการณ์ในพื้นที่ไม้ผลเสี่ยงขาดแคลนน้ำและพื้นที่เลี้ยงปศุสัตว์ จังหวัดสระบุรี โดยมีนางสาวกิตติยา สุปันดี นักวิเคราะห์นโยบายและแผนชำนาญการพิเศษ รักษาการแทน เกษตรและสหกรณ์จังหวัดสระบุรี และนางสาวปวีณา อินทร์เพชร หัวหน้ากลุ่มช่วยเหลือเกษตรกรและโครงการพิเศษ พร้อมด้วยหัวหน้าส่วนราชการและข้าราชการหน่วยงานในสังกัดฯ ร่วมลงพื้นที่ตรวจติดตามสถานการณ์ฯ เพื่อรับทราบปัญหาและการดำเนินการแก้ไขของหน่วยงานในพื้นที่ที่ผ่านมา พร้อมให้คำแนะนำในการบำรุงรักษา การดูแลรักษาไม้ผลคงอยู่ และการบริหารจัดการน้ำให้มีประสิทธิภาพ ในพื้นที่ 2 อำเภอ ดังนี้ 1. อำเภอวิหารแดง โดยมีนายศักดิ์ดา สำเภาเงิน ปลัดอาวุโส อำเภอวิหารแดง ให้การต้อนรับ และ ลงพื้นที่เยี่ยมแปลงเกษตรกรผู้ปลูกมะขามเทศ และเกษตรกรผู้เลี้ยงกระบือ 2. อำเภอเฉลิมพระเกียรติ โดยมีนางวิจิตรอง สุริยะธำรงกุล รักษาการแทนนายอำเภอเฉลิมพระเกียรติ ให้การต้อนรับ และร่วมลงพื้นที่ตรวจเยี่ยมแปลงเกษตรกรผู้ปลูกมะม่วง



สำนักงานเกษตรและสหกรณ์จังหวัดสระบุรี
ศูนย์ราชการจังหวัดสระบุรี ชั้น 2 (ฝั่งทางรถไฟ)
เลขที่ 123 ตำบลตะกุด อำเภอเมืองสระบุรี จังหวัดสระบุรี 18000
โทรศัพท์ : 036-340739-40 โทรสาร : 036-340741
E-mail : paco_sri@opsmoac.go.th

ที่ปรึกษา

นางกาญจนา แดงรุ่งโรจน์
เกษตรและสหกรณ์จังหวัดสระบุรี

กองบรรณาธิการ

นางสาวนันทกา แสงจันทร์ นักวิเคราะห์นโยบายและแผนชำนาญการ
นางสาวทิพย์วรรณ นันใจยะ นักวิเคราะห์นโยบายและแผนปฏิบัติการ
นางสาวชาลิสรา บุตรสินธุ์ เจ้าหน้าที่วิเคราะห์นโยบายและแผน



ก.เกษตรฯ มุ่งส่งเสริมและสนับสนุนความร่วมมือด้านการตลาด เชื่อมโยงกลุ่มผู้ผลิตสินค้าเกษตรกับเทสโก้ โลตัส

นายเฉลิมชัย ศรีอ่อน รัฐมนตรีว่าการกระทรวงเกษตรและสหกรณ์ เปิดเผยภายหลังพิธีลงนาม (MOU) บันทึกข้อตกลงความร่วมมือพัฒนาและส่งเสริมกลุ่มผู้ผลิตสินค้าเกษตรสู่ตลาดนำการเกษตร ระหว่างกรมส่งเสริมการเกษตร และบริษัท เอก-ชัย ดีสทริบิวชั่น จำกัด (เทสโก้ โลตัส) ณ วิสาหกิจชุมชนแปลงใหญ่ผักปลอดภัย จังหวัดลำพูน ว่า การลงนาม MOU มีวัตถุประสงค์เพื่อส่งเสริมและสนับสนุนการดำเนินงานในการพัฒนาเกษตรกร ภายใต้กลุ่มผู้ผลิตสินค้าเกษตร มุ่งเน้นให้เกษตรกรรวมกลุ่มดำเนินการผลิต เกิดความร่วมมือในการใช้เทคโนโลยีและนวัตกรรม เพื่อการผลิตสินค้าเกษตรที่มีคุณภาพได้มาตรฐาน และสามารถตรวจสอบย้อนกลับได้ อีกทั้งยังเป็นการส่งเสริมและสนับสนุนความร่วมมือด้านการตลาด ระหว่างกลุ่มผู้ผลิตสินค้าเกษตรกับเทสโก้ โลตัส โดยผลักดันให้เกษตรกรมีช่องทางการจำหน่ายผลผลิต ตลอดจนสามารถวางแผนการซื้อ - ขาย ผลผลิตสินค้าเกษตรตามความต้องการของตลาด เพื่อรักษาเสถียรภาพของราคาผลผลิต และสร้างความมั่นคงทางอาชีพแก่เกษตรกร

สำหรับการดำเนินงานในส่วนของการกระทรวงเกษตรและสหกรณ์ ได้มีการบูรณาการหน่วยงานภาครัฐ ทั้งภายในและภายนอก เพื่อให้การสนับสนุนการดำเนินงานทั้งกรมส่งเสริมการเกษตร กรมวิชาการเกษตร สำนักงานตรวจบัญชีสหกรณ์ กรมพัฒนาที่ดิน ธนาคารเพื่อการเกษตรและสหกรณ์การเกษตร สำนักงานสาธารณสุขจังหวัด และสำนักงานพาณิชย์จังหวัด เป็นพี่เลี้ยง ดูแล หาข้อมูล และช่วยแก้ไขปัญหาต่าง ๆ ให้แก่เกษตรกร โดยสมาชิกเกษตรกรทุกรายจะมีส่วนร่วมในการดำเนินการตั้งแต่การตกลงราคา การกำหนดชนิดและปริมาณผลผลิตที่ตกลงกับบริษัท ร่วมวางแผนการผลิต และเรียนรู้เทคโนโลยีใหม่ ๆ เพื่อให้ได้แนวทาง วิธีการให้กลุ่มได้พัฒนามากยิ่งขึ้น รวมทั้งการตัดสินใจในเรื่องต่าง ๆ ที่ต้องดำเนินการร่วมกับบริษัท และบทบาทในส่วนของเทสโก้ โลตัส จะเข้ามามีส่วนร่วมในการรับซื้อผลผลิต มีการตกลงราคาในราคาที่เป็นธรรม และให้ความรู้แก่เกษตรกรด้านการวางแผน ประเมินและวิเคราะห์ความเสี่ยงในขั้นตอนการผลิต เพื่อให้สอดคล้องกับความต้องการของตลาด



กิจกรรมภายใต้กรอบความร่วมมือ ปัจจุบันมีแปลงใหญ่ผักที่ดำเนินการร่วมกับ

- 1) กลุ่มเกษตรกรทำสวนบ้านโนนเขาว อ.เมืองขอนแก่น จ.ขอนแก่น เริ่มการรับซื้อผลผลิตเดือนมีนาคม 2561
- 2) กลุ่มแปลงใหญ่ผักบางท่าข้าม หรือวิสาหกิจชุมชนกลุ่มเกษตรกรทำสวนผสมผสานแบบยั่งยืนบางท่าข้าม อ.พุนพิน จ.สุราษฎร์ธานี เริ่มการรับซื้อผลผลิตเดือนสิงหาคม 2561
- 3) กลุ่มวิสาหกิจชุมชนบ้านนาคร่วมใจพัฒนา อ.ผักไห่ จ.พระนครศรีอยุธยา เริ่มการรับซื้อผลผลิตเดือนกันยายน 2561
- 4) วิสาหกิจชุมชนแปลงใหญ่ผักปลอดภัย อ.เมืองลำพูน จ.ลำพูน เริ่มการรับซื้อผลผลิตเดือนตุลาคม 2562



1 ลงพื้นที่ตรวจติดตามสถานการณ์ภัยแล้ง ในเขตพื้นที่อำเภอแก่งคอย จังหวัดสระบุรี



วันที่ 17 มกราคม 2563 เวลา 09.00 น. นายประยูร อินสกุล ผู้ตรวจราชการกระทรวงเกษตรและสหกรณ์ พร้อมด้วยคณะ ลงพื้นที่ติดตามสถานการณ์ภัยแล้ง ณ กลุ่มเกษตรกรผู้เพาะเลี้ยงปลาในกระชัง แม่น้ำป่าสัก ต.บ้านป่า อ.แก่งคอย จ.สระบุรี (บริเวณแพปลาของนายพงษ์ศักดิ์ ชาสี ม.6 ต.บ้านป่า อ.แก่งคอย จ.สระบุรี) เพื่อเตรียมความพร้อมให้กับเกษตรกรผู้ทำการประมงสามารถรับมือกับสถานการณ์ภัยแล้ง พร้อมทั้งชี้แนะแนวทางการปฏิบัติในการบรรเทาผลกระทบที่จะเกิดขึ้น รวมทั้งหาแนวทางในการป้องกันและแก้ไข เพื่อหลีกเลี่ยงความเสียหายที่อาจเกิดขึ้นกับเกษตรกรผู้ทำการประมงในกระชังและบ่อดิน

ในการนี้ นางสาวกิตติยา สุปันตี นักวิเคราะห์นโยบายและแผนชำนาญการพิเศษ รักษาการแทนเกษตรและสหกรณ์จังหวัดสระบุรี พร้อมด้วยหน่วยงานในสังกัดกระทรวงเกษตรและสหกรณ์ ได้ร่วมลงพื้นที่ติดตามสถานการณ์ดังกล่าวอย่างพร้อมเพรียง

2 ร่วมกิจกรรมงานวันถ่ายทอดเทคโนโลยีเพื่อเริ่มต้นฤดูกาลผลิตใหม่ (Field Day) ประจำปี 2563



วันที่ 17 กุมภาพันธ์ 2563 เวลา 08.00 น. นายทวี มาสขาว รองอธิบดีกรมส่งเสริมการเกษตร ประธานพิธีเปิดงานฯ วันถ่ายทอดเทคโนโลยีเพื่อเริ่มต้นฤดูกาลผลิตใหม่ (Field Day) ประจำปี 2563 เพื่อกระตุ้นให้เกษตรกรเริ่มต้นการผลิตในปีการเพาะปลูกใหม่ โดยใช้เทคโนโลยีการผลิตและภูมิปัญญาที่เหมาะสม มีความพร้อมในการผลิต ซึ่งเป็นการผลิตที่มีประสิทธิภาพเหมาะสมต่อสถานการณ์ในปัจจุบัน ณ ศูนย์เรียนรู้การเพิ่มประสิทธิภาพการผลิตสินค้า เกษตรเครื่องช่วยวิสาหกิจชุมชนข้าวโพดเลี้ยงสัตว์แปลงใหญ่ ต.หินซ้อน อ.แก่งคอย จ.สระบุรี โดยมี นางจุไรรัตน์ แสงสวัสดิ์ เกษตรจังหวัดสระบุรี กล่าวรายงาน พร้อมทั้งหัวหน้าส่วนราชการ ข้าราชการ และหน่วยงานที่เกี่ยวข้องเข้าร่วมพิธีเปิดงานดังกล่าว

ในการนี้ นางสาวกิตติยา สุปันตี นักวิเคราะห์นโยบายและแผนชำนาญการพิเศษ รักษาการแทนเกษตรและสหกรณ์จังหวัดสระบุรี มอบหมายให้นางสาวทิพย์วรรณ นันใจยะ นักวิเคราะห์นโยบายและแผนปฏิบัติการ พร้อมด้วยนางสาวชาลิสา บุตรสินธุ์ เจ้าหน้าที่วิเคราะห์นโยบายและแผน เข้าร่วมกิจกรรมพร้อมร่วมจัดนิทรรศการด้วย

3 ร่วมประชุมคณะทำงานจัดทำคำขอขึ้นทะเบียนสิ่งบ่งชี้ทางภูมิศาสตร์ (GI) จังหวัดสระบุรี



วันที่ 9 มีนาคม 2563 เวลา 09.30 น. นางสาวกิตติยา สุปันตี นักวิเคราะห์นโยบายและแผนชำนาญการพิเศษ รักษาการแทนเกษตรและสหกรณ์จังหวัดสระบุรี มอบหมายให้นางสาวทิพย์วรรณ นันใจยะ นักวิเคราะห์นโยบายและแผนปฏิบัติการ เข้าร่วมประชุมคณะทำงานจัดทำคำขอขึ้นทะเบียนสิ่งบ่งชี้ทางภูมิศาสตร์ (GI) จังหวัดสระบุรี สินค้า “มะม่วงมันหนองแขง” เพื่อรับฟังคำชี้แจงโครงการฯ และให้ความคิดเห็นการจัดทำร่างคำขอขึ้นทะเบียน สินค้าบ่งชี้ทางภูมิศาสตร์ (GI) สินค้า “มะม่วงมันหนองแขง” และการจัดทำแผนควบคุมตรวจสอบ ณ ห้องประชุมองค์การบริหารส่วนตำบลโคกสะอาด อ.หนองแขง จ.สระบุรี โดยมี นางกฤษฎาพร สุนทรพจน์ พาณิชย์จังหวัดสระบุรี เป็นประธานการประชุมดังกล่าว

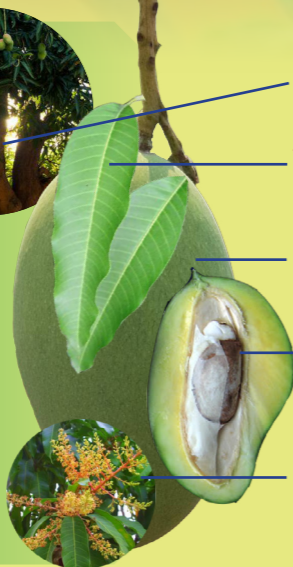


มะม่วงมันหนองแซง MANGO TREE

“มะม่วงมันหนองแซง หากนำไปปลูกที่อื่น รสชาติจะกลายเป็นอีกชนิดที่
ไม่อร่อยเหมือนปลูกที่อำเภอหนองแซง ดังนั้น มะม่วงมันหนองแซง
จึงมีเอกลักษณ์เฉพาะ ตามพื้นที่ปลูกเป็นของตนเอง ”

Photo by : www.hotnewsthailand.in.th ข้อมูล : หนังสือพืชอนุรักษ์พันธุกรรม จังหวัดสระบุรี

ชื่อวิทยาศาสตร์ *Mangifera indica* L.
ชื่อวงศ์ Anacardiaceae
ประเภท ไม้ผลยืนต้นขนาดใหญ่
ชื่อสามัญ Mango tree
ชื่อพื้นเมือง มันหนองแซง
ลักษณะทั่วไป เป็นไม้พุ่มยืนต้น ลำต้นตรง
 ทรงค่อนข้างทึบ ไม่ทนต่อการ
 ถูกน้ำท่วมขัง
การขยายพันธุ์ ติดตา ทาบกิ่ง เพาะเมล็ด เมื่อเพาะ
 ต้นอ่อนขึ้นได้หลายต้นจากเมล็ดเดียว



ต้น : สูงประมาณ 10 - 15 เมตร
ใบ : ขอบใบเป็นคลื่นเล็กน้อย ลักษณะ
 การแตกใบคล้ายทรงฉัตรเป็นชั้นๆ
ผล : เปลือกและผิวค่อนข้างหนา
เมล็ด : ลักษณะแบนยาว
 เนื้อในเมล็ดมีน้อย
ดอก : เป็นช่อที่ปลายกิ่ง ในช่อดอกหนึ่งๆ
 มีช่อย่อยหลายช่อ ดอกย่อยขนาดเล็ก
 สีเหลืองอ่อน ก้านดอกสั้น

ความสำคัญทางพันธุกรรม

อำเภอหนองแซง เป็นแหล่งปลูก “มะม่วงมันหนองแซง” ที่ดีที่สุดในประเทศไทย
เพราะมีรสชาติที่หวาน มัน อร่อยกว่าที่อื่น เมื่อผลโตขนาดเท่าหัวนิ้วโป้ง มีรสชาติมัน
นิยมกินเมื่อแก่จัดและยังดิบ สังเกตจากผิวสีเทาอมวอล หากปล่อยให้สุกจะเสียรส
และมีรสจืด ชาวบ้านในอำเภอหนองแซงปลูกมะม่วงกันทุกรั้วเรือนและทำรายได้
หลายหมื่นบาทต่อปี

การปลูก

การปลูกด้วยกิ่งตอน กิ่งทาบ
หรือต้นที่เพาะเมล็ด ต้องทำด้วยความ
ระมัดระวัง อย่าทำให้รากขาดมาก เพราะ
จะทำให้ต้นชะงักการเจริญเติบโต หรือ
ตายได้

ฤดูปลูก ควรต้นฤดูฝน หรือเดือน
พฤษภาคม ถึงเดือนมกราคม เพื่อให้
มะม่วงตั้งตัวได้เร็วขึ้น

การใส่ปุ๋ย

1. กองปุ๋ยหมัก-ปุ๋ยคอก ไร่รอบๆ พุ่มต้น
(ยังไม่ต้องรดน้ำ) จนกว่าเกือบทั่วหมด
จึงเกลี่ยปุ๋ยหมัก ปุ๋ยคอก กลบดินเล็กน้อย
พร้อมให้น้ำไปด้วย
2. เมื่อเริ่มติดผลอ่อน เริ่มให้ปุ๋ยหมักและ
ปุ๋ยคอกร่วมกับปุ๋ยเคมีสูตรเสมอ
3. เมื่อผลโตขนาด 2 ใน 3 ของผลโตเต็มที่
ให้ใช้ปุ๋ยสูตรตัวท้ายสูง ฉีดพ่นทางใบ เพื่อ
ช่วยให้นักคุณภาพและรสชาติหวานขึ้น

การให้น้ำ

1. ควรให้น้ำสม่ำเสมอในช่วงเร่งการเจริญ
เติบโต
2. ก่อนออกดอกไม่ต้องให้น้ำ เพราะมะม่วง
ต้องการพักตัว เพื่อสะสมอาหารเตรียม
แทงช่อดอก
3. เมื่อเริ่มออกดอกและดอกเริ่มบาน ให้น้ำ
ทีละน้อย เมื่อมะม่วงได้วัยขนาดชบเฉพาะ
(นับจากวันที่ดอกบาน) มะม่วงต้องการน้ำ
มากขึ้นเรื่อยๆ จนได้อายุ 70 วัน ให้ลด
ปริมาณการให้น้ำลง จนกว่าผลอายุ 90 วัน
(ระยะเก็บเกี่ยวประมาณ 100-115 วัน)



“เพลี้ยไฟพริก (CHILLI THRIPS.) ภัยร้ายในสวนมะม่วง”

ข้อมูล : ศูนย์ติดตามและแก้ไขปัญหาภัยพิบัติด้านการเกษตร กระทรวงเกษตรและสหกรณ์
ภาพ : www.svgroup.co.th และ ไทยรัฐออนไลน์

ชื่อวิทยาศาสตร์ : *Scirtothrips dorsalis* Hood
วงศ์ : Thripidae
อันดับ : Thysanoptera
ชื่ออื่น : เพลี้ยไฟพริก



“เพลี้ยไฟพริก” เป็นแมลงขนาดเล็ก ลำตัวแคบยาว มีความยาว
ประมาณ 1-2 มิลลิเมตร ตัวเต็มวัย มีปีกเรียวยาว 2 คู่ ปีกแต่ละข้าง
มีขนบาง ๆ ตัวอ่อนมีลักษณะคล้ายตัวแก่แต่ไม่มีปีก ตัวเต็มวัย มีสีน้ำตาล
อ่อน หรือ ฟางข้าว ส่วนตัวอ่อนสีจางกว่า

มักจะพบได้ตามใต้ใบบริเวณยอดอ่อนและในดอกที่บ้านแล้ว เพลี้ยไฟ
มักอยู่รวมกันเป็นกลุ่มชอบหากินบริเวณฐานดอกและซั้วผลอ่อนมะม่วง
ขณะที่หากินไม่ชอบเคลื่อนย้ายตัว และเมื่อมีการกระทบกระเทือน
จะเคลื่อนไหวรวดเร็ว

การขยายพันธุ์ ทั้งแบบผสมพันธุ์และไม่ผสมพันธุ์ ตัวเมียมีอายุ ประมาณ
15 วัน เมื่อได้รับการผสมจะออกไข่ได้ประมาณ 40 ฟอง ส่วนตัวเมียที่ไม่ผสมพันธุ์
ออกไข่ได้ประมาณ 30 ฟอง วงจรชีวิตจากไข่ถึงตัวเต็มวัยประมาณ 15-20 วัน



เพลี้ยไฟทำลายผลมะม่วง



เพลี้ยไฟทำลายช่อดอกมะม่วง

ลักษณะการทำลาย

เพลี้ยไฟทั้งตัวอ่อนและตัวเต็มวัย จะดูดกินน้ำเลี้ยง ทำให้ยอดอ่อนแห้ง ใบแตกไหม้แคะ
แกร็นและหลุดร่วง ช่อดอกหงิกงอ ดอกร่วงไม่ติดผล หรือติดผลน้อยทำให้ใบและผลบิดเบี้ยวไม่
เจริญเติบโต

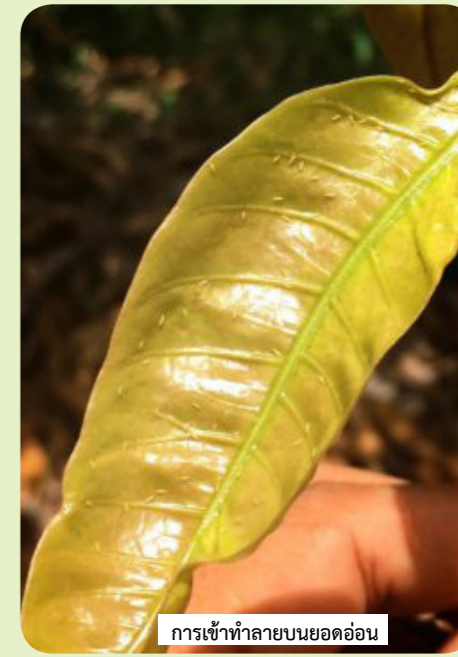
กรมส่งเสริมการเกษตร กระทรวงเกษตรและสหกรณ์ แนะนำวิธีการป้องกัน และกำจัด ดังนี้

1. สสำรวจสวนมะม่วงอย่างสม่ำเสมออย่างน้อยสัปดาห์ละครั้ง
2. ถ้าพบไม่มากให้ตัดส่วนที่แมลงระบาดไปทำลายนอกแปลง เพราะเพลี้ยไฟมักอยู่กันเป็นกลุ่ม
3. ในส่วนที่ให้น้ำแบบสปริงเกอร์จะช่วยลดการระบาดของเพลี้ยไฟได้

กรณีระบาดรุนแรง ให้พ่นด้วยสารฆ่าแมลง - แลมป์ดา - ไชโซโลทริน 2.5% อีซี อัตรา
10 มิลลิลิตรต่อน้ำ 20 ลิตร หรือ - เฟนโพรพาทริน 10% อีซี อัตรา 30 มิลลิลิตรต่อน้ำ 20 ลิตร
ควรพ่นในระยะที่มะม่วงติดดอกอย่างน้อย 2 ครั้ง คือ ระยะเริ่มแทงช่อดอก และระยะเริ่มติดผล
ขนาด มะเขือพวง (ประมาณ 0.5 - 1 เซนติเมตร)



เพลี้ยไฟทำลายช่อดอกมะม่วง



การเข้าทำลายบนยอดอ่อน



เพลี้ยไฟเข้าทำลายผลอ่อน



DGT Farm คืออะไร? และทำอะไรได้บ้าง?

มิติใหม่สินค้าเกษตรไทย...บนโลกออนไลน์

“DGT Farm.com” เปรียบเสมือน บูติค มาร์เก็ต ที่รวบรวมสินค้าเกษตรที่มีคุณภาพได้มาตรฐานจากเกษตรกรมาไว้บนโลกออนไลน์ เป็นการเพิ่มช่องทางการตลาดให้กับเกษตรกร และเป็นตลาดที่ผู้บริโภคสามารถเข้ามาเลือกซื้อสินค้าจากเกษตรกรโดยตรง

DGT Farm.com มีจุดเด่นอยู่ที่ “ระบบการจับคู่ (Matching Online)” โดยจะรวบรวมความต้องการซื้อ/ขายสินค้าจากผู้ซื้อ-ผู้ขาย มาจับคู่อัตโนมัติ ทำให้ผู้ซื้อและผู้ขายสามารถทำการเจรจา ติดต่อกับผู้ขายสินค้าเกษตรที่มีคุณภาพมาตรฐานได้อย่างสะดวกรวดเร็ว และตรงตามความต้องการ

DGT Farm ทำอะไรได้บ้าง?

ซื้อขายสินค้า
สามารถสั่งซื้อสินค้าผ่านระบบได้ทั้งแบบคลิกปลิก และคำสั่ง ผู้ซื้อ-ผู้ขายสามารถติดตามสถานะการสั่งซื้อ การชำระเงิน และส่งสินค้าได้

จับคู่ผู้ซื้อผู้ขายอัตโนมัติ
สามารถจับคู่สินค้าได้ตามความต้องการของผู้ซื้อ เช่น สินค้า ราคา ปริมาณ จังหวัด และส่วนภูมิภาค/จังหวัดเมื่อได้ผลการจับคู่ตามที่กำหนดไว้

บริหารจัดการร้านค้า
ผู้ขายมีหน้าร้านค้าเป็นของตนเอง สามารถจัดรูปแบบการแสดงผล และลงขายสินค้าในหน้าเว็บไซต์ได้

ส่งเสริมการขาย
ผู้ขายสามารถกำหนดโปรโมชั่นร้านค้า และสามารถส่งอีเมลเพื่อแนะนำโปรโมชั่นให้กับลูกค้าได้



มือใหม่ใน DGT Farm?

ภายใน DGT Farm.com จะมีตลาดจำหน่ายสินค้าเกษตร 3 ตลาด ดังนี้

- 1 ตลาดเกษตรอินทรีย์**
เป็นตลาดสินค้าเกษตรที่มีขั้นตอนการผลิตด้วยหลักธรรมชาติบนพื้นที่เกษตร ที่ไม่มีสารพิษและไม่มีการปนเปื้อนของสารเคมี ตามหลักเกษตรอินทรีย์
- 2 ตลาดเกษตรปลอดภัย GAP**
เป็นตลาดสินค้าเกษตรที่ปลอดภัยจากสารพิษหรือสารเคมี ที่จะมีผลกระทบต่อผู้บริโภค หรือเป็นสินค้าเกษตรที่มาจากแหล่งผลิตที่ได้รับการรับรองมาตรฐาน GAP (Good Agriculture Practices)
- 3 ตลาด QR Trace**
เป็นตลาดสินค้าเกษตรที่ได้มาตรฐาน รับประกันคุณภาพของสินค้า ที่สามารถตามสอบแหล่งที่มาของสินค้าจาก QR Code บนบรรจุภัณฑ์สินค้า

DGT Farm.com จะช่วยส่งเสริมให้เกษตรกรหรือผู้ประกอบการผลิตสินค้าเกษตรที่มีคุณภาพได้มาตรฐาน สามารถติดต่อกับผู้บริโภคที่เป็นกลุ่มเป้าหมายได้โดยตรง สร้างความเข้มแข็งทางการค้าให้แก่เกษตรกรหรือผู้ประกอบการ ทำให้มีช่องทางและโอกาสทางการค้าเพิ่มมากขึ้น นอกจากนี้ผู้บริโภคสามารถเลือกซื้อและได้รับสินค้าเกษตรที่มีคุณภาพได้มาตรฐาน ตรงตามความต้องการ



อยากซื้อ-ขาย ใน DGT Farm ต้องทำอย่างไร?

เกษตรกร ผู้ประกอบการ และผู้บริโภคที่สนใจ สามารถสมัครสมาชิกผ่านเว็บไซต์ ได้โดย

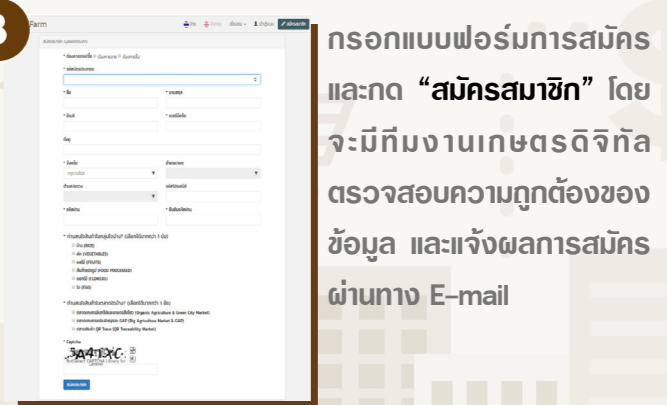


เข้าสู่เว็บไซต์ www.dgtfarm.com และคลิกที่เมนู “สมัครสมาชิก”

- 2**

บุคคลธรรมดา สมัครสมาชิก	นิติบุคคล สมัครสมาชิก
----------------------------	--------------------------

เลือกประเภทสมาชิกที่ต้องการสมัคร โดยแบ่งเป็นสมาชิกประเภทบุคคลธรรมดา และ ประเภทนิติบุคคล



- 3** เลือกซื้อสินค้าผ่านระบบตะกร้าสินค้า ลงขายสินค้า หรือลงความต้องการซื้อสินค้า เพื่อให้ระบบทำการจับคู่ซื้อ-ขาย อัตโนมัติ
- 4**

ที่มาของข้อมูล : สำนักงานมาตรฐานสินค้าเกษตรและอาหารแห่งชาติ (มกอช.)



ติดตามเล่มอื่นได้ง่ายๆเพียง

SCAN ME!!



www.facebook.com/sri.saraburi



www.moac-info.net/Saraburi/

www.opsmoac.go.th/saraburi-home