



รายงานสถานการณ์ภัยพิบัติด้านการเกษตร
วันที่ 30 มกราคม 2563 (เวลา 15.00 น.)

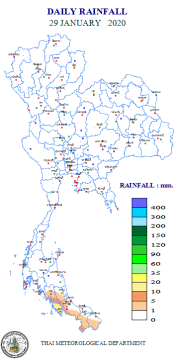
1. สภาพอากาศ

1.1 พยากรณ์อากาศประจำวัน เวลา 12.00 น.

ภาคเหนือและภาคตะวันออกเฉียงเหนือ มีอากาศเย็นถึงหนาว อุณหภูมิต่ำสุด 10-18 องศาเซลเซียส โดยภาคตะวันออกเฉียงเหนือ จะมีอุณหภูมิลดลง 1-2 องศาเซลเซียส สำหรับยอดดอยและยอดภูมีอากาศหนาวถึงหนาวจัดกับมีน้ำค้างแข็งบางพื้นที่ อุณหภูมิต่ำสุด 2-11 องศาเซลเซียส ส่วนภาคกลางและภาคตะวันออกมีอากาศเย็นในตอนเช้า ในตอนกลางวันท้องฟ้าโปร่งกับมีแสงแดดจัด ขอให้ประชาชนบริเวณประเทศไทยตอนบนดูแลสุขภาพเนื่องจากสภาพอากาศที่หนาวเย็นไว้ด้วย สำหรับภาคใต้มีฝนเพิ่มขึ้น ฝนละออง ในระยะนี้ ภาคกลางรวมทั้งกรุงเทพมหานครและปริมณฑล มีลมตะวันออกเฉียงพัดปกคลุมและมีฝนเกิดขึ้นบางพื้นที่ ทำให้มีการสะสมของฝนละออง/หมอกคว้นน้อย ส่วนภาคเหนืออากาศยกตัวได้ไม่ดีในตอนเช้า และมีลมอ่อนพัดปกคลุม ทำให้มีการสะสมของฝนละออง/หมอกคว้นเพิ่มขึ้น

บริเวณความกดอากาศสูงหรือมวลอากาศเย็นแผ่เสริมลงมาปกคลุมประเทศไทยตอนบน และทะเลจีนใต้ ลักษณะเช่นนี้ทำให้ภาคเหนือและภาคตะวันออกเฉียงเหนือยังคงมีอากาศเย็นถึงหนาว ส่วนภาคกลางและภาคตะวันออกมีอากาศเย็นในตอนเช้า สำหรับลมตะวันออกเฉียงที่พัดปกคลุมภาคใต้มีกำลังแรงขึ้น

1.2 ปริมาณน้ำฝน เวลา 07.00 น. วันที่ 29 ม.ค. 63 ถึง เวลา 07.00 น. วันที่ 30 ม.ค. 63



ที่	อำเภอ	จังหวัด	ปริมาณฝน (มม.)	ความรุนแรง
1	อบต.ท่าสะบ้า อ.วังวิเศษ	ตรัง	42.5	ฝนตกหนัก
2	อบต.ปาล์มพัฒนา อ.มะนัง	สตูล	33.5	ฝนตกปานกลาง
3	ทต.รัตนาวรีศรีเจริญ อ.หัวตะพาน	อำนาจเจริญ	11.5	ฝนตกปานกลาง
4	ทต.เทพวงศา อ.เขมราฐ	อุบลราชธานี	7.0	ฝนตกเล็กน้อย
5	อบต.นาตาล อ.นาตาล	อุบลราชธานี	7.0	ฝนตกเล็กน้อย

ฝนตกหนักมาก (>90 มม.) ฝนตกหนัก (35.1-90 มม.) ฝนตกปานกลาง (10.1-35.0 มม.) ฝนตกเล็กน้อย (0.1-10.0 มม.) ไม่มีฝน (0 มม.)
(ข้อมูลจากสำนักสื่อสารและเทคโนโลยีสารสนเทศ กรมอุตุนิยมวิทยา)

2. สถานการณ์น้ำ (ข้อมูล ณ วันที่ 30 ม.ค. 63)

2.1 สภาพน้ำในอ่างเก็บน้ำ

สภาพน้ำในอ่างเก็บน้ำขนาดใหญ่และขนาดกลาง (447 แห่ง) ปริมาณน้ำในอ่างฯ 44,500 ล้าน ลบ.ม. คิดเป็นร้อยละ 59 (ปริมาณน้ำใช้การได้ 20,707 ล้าน ลบ.ม. คิดเป็นร้อยละ 40) ปริมาณน้ำในอ่างฯ เทียบกับปี 2562 (54,638 ล้าน ลบ.ม. คิดเป็นร้อยละ 72) น้อยกว่าปี 2562 จำนวน 10,138 ล้าน ลบ.ม. ปริมาณน้ำไหลลงอ่างฯ จำนวน 9.24 ล้าน ลบ.ม. ปริมาณน้ำระบาย จำนวน 83.75 ล้าน ลบ.ม. สามารถรับน้ำได้อีก 31,566 ล้าน ลบ.ม.

สภาพน้ำในอ่างเก็บน้ำขนาดใหญ่ (35 แห่ง) ปริมาณน้ำในอ่างฯ 41,989 ล้าน ลบ.ม. คิดเป็นร้อยละ 59 (ปริมาณน้ำใช้การได้ 18,576 ล้าน ลบ.ม. คิดเป็นร้อยละ 39) ปริมาณน้ำในอ่างฯ เทียบกับปี 2562 (51,482 ล้าน ลบ.ม. คิดเป็นร้อยละ 73) น้อยกว่าปี 2562 จำนวน 9,493 ล้าน ลบ.ม. ปริมาณน้ำไหลลงอ่างฯ จำนวน 7.45 ล้าน ลบ.ม. ปริมาณน้ำระบาย จำนวน 74.77 ล้าน ลบ.ม. สามารถรับน้ำได้อีก 28,937 ล้าน ลบ.ม.

ภาค	ขนาดใหญ่						ขนาดกลาง						รวม				รับได้อีก (ล้าน ม. ³)		
	จำนวน (แห่ง)	ความจุ ที่ รณก.	ปริมาณน้ำ				จำนวน (แห่ง)	ความจุ ที่ รณก.	ปริมาณน้ำ				จำนวน (แห่ง)	ความจุ ที่ รณก.	ปริมาณน้ำ				
			ในอ่างฯ	% รณก.	ใช้การ %	ใช้การ			ในอ่างฯ	% รณก.	ใช้การ %	ใช้การ			ในอ่างฯ	% รณก.		ใช้การ %	ใช้การ
เหนือ	8	24,825	10,666	43	3,921	22	75	1,001	422	42	324	36	83	25,825	11,088	43	4,245	22	14,737
ตอน.	12	8,368	4,017	48	2,495	37	218	1,998	991	50	847	46	230	10,367	5,008	48	3,343	39	5,359
กลาง	3	1,419	293	21	233	17	22	369	143	39	119	35	25	1,788	436	24	352	21	1,352
ตะวันตก	2	26,605	21,149	79	7,872	59	7	140	62	44	53	40	9	26,745	21,211	79	7,925	59	5,535
ตะวันออก	6	1,515	568	38	469	33	51	964	485	50	433	47	57	2,479	1,053	42	901	39	1,425
ใต้	4	8,194	5,296	65	3,586	55	39	668	408	61	356	58	43	8,863	5,704	64	3,942	56	3,158
รวม	35	70,926	41,989	59	18,576	39	412	5,140	2,511	49	2,131	45	447	76,067	44,500	59	20,707	40	31,566

(หน่วย : ล้าน ลบ.ม.)

สภาพน้ำในอ่างเก็บน้ำภูมิพล สิริกิติ์ แควน้อยฯ และป่าสักชลสิทธิ์ รวม 4 อ่างฯ มีปริมาณน้ำในอ่างฯ 10,470 ล้าน ลบ.ม. คิดเป็นร้อยละ 42 (ปริมาณน้ำใช้การได้ 3,774 ล้าน ลบ.ม. คิดเป็นร้อยละ 21) ปริมาณน้ำไหลลงอ่างฯ 1.10 ล้าน ลบ.ม. ปริมาณน้ำระบาย 17.45 ล้าน ลบ.ม. สามารถรับน้ำได้อีก 14,401 ล้าน ลบ.ม.

อ่างเก็บน้ำ	ปริมาณน้ำในอ่างฯ		ปริมาณน้ำใช้การได้		ปริมาณน้ำไหลลงอ่างฯ		ปริมาณน้ำระบาย		ปริมาณน้ำ รับได้อีก
	ปริมาณน้ำ	% ความจุอ่างฯ	ปริมาณน้ำ	% น้ำใช้การ	วันนี้	เมื่อวาน	วันนี้	เมื่อวาน	
ภูมิพล	5,324	40	1,524	16	0.00	0.15	7.00	7.00	8,138
สิริกิติ์	4,559	48	1,709	26	0.72	0.86	8.98	9.13	4,951
ภูมิพล+สิริกิติ์	9,882	43	3,232	20	0.72	1.01	15.98	16.13	13,090
แควน้อยฯ	390	42	347	39	0.38	0.66	1.12	1.12	549
ป่าสักชลสิทธิ์	198	21	195	20	0.00	0.00	0.35	0.35	762
รวมทั้งหมด	10,470	42	3,774	21	1.10	1.67	17.45	17.60	14,401

(หน่วย : ล้าน ลบ.ม.)

อ่างเก็บน้ำขนาดใหญ่ที่มีปริมาณน้ำใช้การอยู่ในเกณฑ์ น้อยกว่าหรือเท่ากับร้อยละ 30 ของความจุอ่างฯ จำนวน 15 อ่างฯ ได้แก่ อ่างฯภูมิพล (16%) อ่างฯสิริกิติ์(26%) อ่างฯแม่กวางอุดมธารา (24%) อ่างฯแม่มอก (17%) อ่างฯจุฬาภรณ์ (5%) อ่างฯอุบลรัตน์ (-7%) อ่างฯลำพระเพลิง (12%) อ่างฯมูลบน (29%) อ่างฯลำแจะ (23%) อ่างฯลำนางรอง (15%) อ่างฯป่าสักชลสิทธิ์ (20%) อ่างฯทับเสลา (13%) อ่างฯกระเสียว (8%) อ่างฯคลองสิียด (12%) และอ่างฯหนองปลาไหล (17%)

อ่างเก็บน้ำขนาดใหญ่ที่มีปริมาณน้ำอยู่ในเกณฑ์ มากกว่าร้อยละ 80 ขึ้นไป ของความจุอ่างฯ จำนวน 2 อ่าง ได้แก่ อ่างฯสิรินธร (81%) และ อ่างฯศรีนครินทร์ (82%)

2.2 สภาพน้ำท่า

แม่น้ำปิง แม่น้ำวัง แม่น้ำยม แม่น้ำน่าน ปริมาณน้ำอยู่ในเกณฑ์น้ำน้อย

แม่น้ำมูล แม่น้ำบางปะกง แม่น้ำท่าตะเภา แม่น้ำตาปี แม่น้ำโก-ลก ปริมาณน้ำอยู่ในเกณฑ์น้ำน้อย

แม่น้ำเจ้าพระยา สถานี C.2 ปริมาณน้ำไหลผ่าน 155 ลบ.ม./วินาที (เมื่อวาน 153 ลบ.ม./วินาที) ระดับน้ำ +16.94 ม.รทก. ต่ำกว่าตลิ่ง 9.26 เมตร

เขื่อนเจ้าพระยา สถานี C.13 ปริมาณน้ำไหลผ่าน 75 ลบ.ม./วินาที (เมื่อวาน 75 ลบ.ม./วินาที) ระดับน้ำเหนือเขื่อน +13.75 ม.รทก. (เมื่อวาน +13.81 ม.รทก.) ระดับน้ำท้ายเขื่อน +5.58 ม.รทก. (เมื่อวาน +5.58 ม.รทก.)

รับน้ำเข้าระบบส่งน้ำทุ่งฝั่งตะวันออก รวม 33 ลบ.ม./วินาที (เมื่อวาน 26 ลบ.ม./วินาที) โดยผ่านคลองชัยนาท-ป่าสัก (ปตร.มโนรมย์) 31 ลบ.ม./วินาที คลองชัยนาท-อยุธยา (ปตร.มหาราช) 2 ลบ.ม./วินาที

แม่น้ำป่าสัก เขื่อนพระรามหก 6 ลบ.ม./วินาที (เมื่อวาน 6 ลบ.ม./วินาที) รับน้ำเข้าคลองระพีพัฒน์ 17 ลบ.ม./วินาที (เมื่อวาน 17 ลบ.ม./วินาที) ผ่านคลองระพีพัฒน์แยกตก (ปตร.พระศรีศัลป์) ปิด และผ่านคลองระพีพัฒน์แยกใต้ (ปตร.พระศรีเสาวภาค) 13 ลบ.ม./วินาที

รับน้ำเข้าระบบส่งน้ำทุ่งฝั่งตะวันตก รวม 30 ลบ.ม./วินาที (เมื่อวาน 31 ลบ.ม./วินาที) โดยผ่านคลองมะขามเฒ่าอุ้มทอง (ปตร.มะขามเฒ่า-อุ้มทอง) ปิด แม่น้ำสุพรรณ (ปตร.พลเทพ) 15 ลบ.ม./วินาที แม่น้ำน้อย (ปตร.บรมธาตุ) 15 ลบ.ม./วินาที

อ.บางไทร สถานี C.29A ปริมาณน้ำไหลผ่านเฉลี่ย 61 ลบ.ม./วินาที (เมื่อวาน 62 ลบ.ม./วินาที)

2.3 คุณภาพน้ำ

แม่น้ำ	จุดเฝ้าระวัง	ค่าความเค็ม									เกณฑ์	หมายเหตุ
		22 ม.ค.	23ม.ค.	24 ม.ค.	25 ม.ค.	26 ม.ค.	27 ม.ค.	28 ม.ค.	29 ม.ค.	30 ม.ค.		
เจ้าพระยา	ปากคลองลำแฉก จ.ปทุมธานี	0.19	0.18	0.18	0.18	0.18	0.17	0.17	0.17	0.17	ปกติ	- ค่าความเค็มของน้ำสำหรับการผลิตน้ำประปาไม่เกิน 0.25 กรัม/ลิตร
เจ้าพระยา	ทำนบกม.ทพ. จ.นนทบุรี	2.42	2.13	1.96	1.81	1.76	1.46	1.43	1.39	1.39	ปกติ	- ค่าความเค็มของน้ำสำหรับการเกษตรไม่เกิน 2 กรัม/ลิตร
เจ้าพระยา	ทำนบกม.ชลประทานสามเสน กทม.	3.21	2.64	2.43	2.20	2.17	2.71	1.68	1.61	1.61	ปกติ	

(ที่มา: ฝ่ายตะกอนและคุณภาพน้ำ ส่วนอุทกวิทยา สำนักบริหารจัดการน้ำและอุทกวิทยา)

2.4 สถานการณ์น้ำในแม่น้ำโขง

สถานี	ระดับตลิ่ง	ระดับน้ำ 29 ม.ค. 63	+ สูงกว่าตลิ่ง - ต่ำกว่าตลิ่ง
อ.เชียงแสน จ.เชียงราย	12.80	1.89	-10.91
อ.เชียงคาน จ.เลย	16.00	3.52	-12.48
อ.เมือง จ.หนองคาย	12.20	0.86	-11.34
อ.เมือง จ.นครพนม	12.00	0.81	-11.19
อ.เมือง จ.มุกดาหาร	12.50	1.39	-11.11
อ.โขงเจียม จ.อุบลราชธานี	14.50	1.88	-12.62

หมายเหตุ ข้อมูลจาก www.dwr.go.th

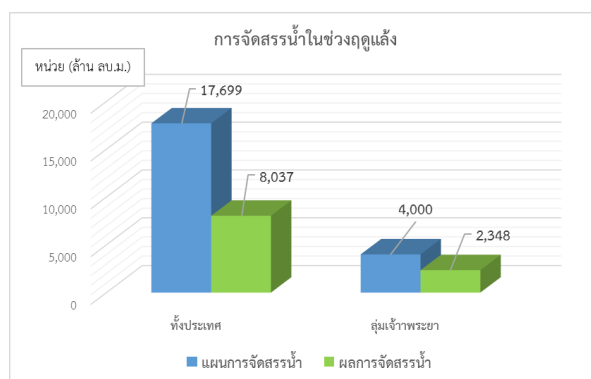
3. การจัดสรรน้ำฤดูแล้ง ปี 2562/63

แผนการจัดสรรน้ำ โครงการชลประทานขนาดใหญ่และขนาดกลางทั่วประเทศในช่วงฤดูแล้ง ปี 2562/63 (วันที่ 1 พ.ย.62 ถึง 30 เม.ย. 63) ณ วันที่ 1 พฤศจิกายน 2562 ปริมาณน้ำต้นทุนสามารถใช้งานได้ จำนวน 26,666 ล้าน ลบ.ม. โดยการวางแผนจัดสรรน้ำทั้งประเทศ จำนวน 17,699 ล้าน ลบ.ม.

ผลการจัดสรรน้ำ ทั้งประเทศ ตั้งแต่วันที่ 1 พฤศจิกายน 2562 – ปัจจุบัน ใช้น้ำไปแล้ว 8,037 ล้าน ลบ.ม. คิดเป็นร้อยละ 45 ของแผนจัดสรรน้ำ ส่วนในเขตลุ่มน้ำเจ้าพระยา วันนี้ใช้น้ำไป 17.45 ล้าน ลบ.ม. ตั้งแต่วันที่ 1 พฤศจิกายน 2562 ถึงปัจจุบัน ใช้น้ำไปแล้ว 2,348 ล้าน ลบ.ม. คิดเป็นร้อยละ 59 ของแผนจัดสรรน้ำ

หน่วย : ล้าน ลบ.ม.

พื้นที่	แผนการจัดสรรน้ำในช่วงฤดูแล้ง ปี 2562/63 (1 พ.ย.61 - 30 เม.ย.63)					ผลการจัดสรรน้ำ	
	อุบิภาค-บริภาค	รักษาระบบนิเวศและอื่นๆ	การเกษตร	อุตสาหกรรม	รวม	ปริมาณน้ำ	% แผนจัดการจัดสรรน้ำ
ทั้งประเทศ	2,300	6,999	7,881	519	17,699	8,037	45
ลุ่มเจ้าพระยา	1,150	2,335	515	-	4,000	2,348	59



4. การเพาะปลูกพืชฤดูแล้ง ปี 2562/63

แผนการเพาะปลูกพืชฤดูแล้ง ปี 2562/63

ทั้งประเทศ จำนวน 7.21 ล้านไร่ แบ่งเป็น ข้าว 4.54 ล้านไร่ พืชไร่-พืชผัก 2.67 ล้านไร่

ลุ่มเจ้าพระยา จำนวน 1.64 ล้านไร่ แบ่งเป็น ข้าว 1.05 ล้านไร่ พืชไร่-พืชผัก 0.59 ล้านไร่

ผลการเพาะปลูกพืชฤดูแล้ง ปี 2562/63 (ข้อมูล ณ วันที่ 29 มกราคม 2563)

ทั้งประเทศ จำนวน 6.29 ล้านไร่ แบ่งเป็น ข้าว 4.95 ล้านไร่ พืชไร่-พืชผัก 1.34 ล้านไร่ คิดเป็นร้อยละ 87.24 ของแผน

ลุ่มเจ้าพระยา จำนวน 3.23 ล้านไร่ แบ่งเป็น ข้าว 2.83 ล้านไร่ พืชไร่-พืชผัก 0.40 ล้านไร่ คิดเป็นร้อยละ 196.95 ของแผน

จังหวัดที่มีการปลูกข้าวมากกว่าแผน รวม 3.54 ล้านไร่ แบ่งเป็น ในเขตชลประทาน 41 จังหวัด ได้แก่ กำแพงเพชร เชียงใหม่ ตาก นครสวรรค์ น่าน พิจิตร พิษณุโลก แพร่ ลำพูน สุโขทัย อุดรดิตถ์ กาฬสินธุ์ ขอนแก่น ชัยภูมิ นครพนม นครราชสีมา มหาสารคาม ยโสธร ร้อยเอ็ด อำนาจเจริญ อุดรธานี กรุงเทพมหานคร ชัยนาท นนทบุรี ปทุมธานี พระนครศรีอยุธยา ลพบุรี สระบุรี สิงห์บุรี อ่างทอง ฉะเชิงเทรา นครนายก ชลบุรี ปราจีนบุรี สมุทรปราการ สมุทรสาคร นครปฐม สุพรรณบุรี ตรัง สตูล และสุราษฎร์ธานี พื้นที่รวม 2.84 ล้านไร่ และนอกเขตชลประทาน 7 จังหวัด ได้แก่ นครสวรรค์ สุโขทัย นครพนม Mukดาหาร ร้อยเอ็ด ฉะเชิงเทรา และปราจีนบุรี พื้นที่รวม 0.70 ล้านไร่

ขอบเขตพื้นที่	พื้นที่แหล่งน้ำ	แผนการเพาะปลูก ปี 2562/63			* สถานการณ์การเพาะปลูก ปี 2562/63					
		ข้าวรอบ ที่ 2	พืชไร่ พืชผัก	รวม	ข้าวรอบ ที่ 2	% ข้าวรอบ ที่ 2	พืชไร่ พืชผัก	% พืชไร่ พืชผัก	รวม ทั้งหมด	% รวม
ทั้งประเทศ (77 จังหวัด)	ในเขตชลประทาน	2.31	0.52	2.83	3.32	143.72	0.29	55.77	3.61	127.56
	นอกเขตชลประทาน	2.23	2.15	4.38	1.63	73.09	1.05	48.84	2.68	61.19
	รวม	4.54	2.67	7.21	4.95	109.03	1.34	50.19	6.29	87.24
ลุ่มน้ำเจ้าพระยา (22 จังหวัด)	ในเขตชลประทาน	-	-	-	1.84	NA*	0.05	NA*	1.89	NA*
	นอกเขตชลประทาน	1.05	0.59	1.64	0.99	94.29	0.35	59.32	1.34	81.71
	รวม	1.05	0.59	1.64	2.83	269.52	0.40	67.80	3.23	196.95

ที่มา : กรมส่งเสริมการเกษตร และกรมชลประทาน

NA* คือ ค่าที่ไม่นิยามทางคณิตศาสตร์

5. การปฏิบัติการฝนหลวง

กรมฝนหลวงและการบินเกษตรเฝ้าติดตามสภาพอากาศอย่างต่อเนื่องและได้จัดตั้งหน่วยปฏิบัติการฝนหลวงเคลื่อนที่เร็วประจำปี 2563 จำนวน 5 แห่ง ได้แก่ 1) สนามบินนครสวรรค์ ระหว่างวันที่ 6 พฤศจิกายน ถึงวันที่ 31 ธันวาคม 2562 จำนวน 3 ชุด 2) สนามบิน อุตะภา จ.ระยอง ระหว่างวันที่ 9-15 มกราคม 2563 และ 16 มกราคม 2563 เป็นต้นไป จำนวน 1 ชุด 3) สนามบินกองบิน 7 อ.พุนพิน จ.สุราษฎร์ธานี ตั้งแต่วันที่ 17 – 21 มกราคม 2563 จำนวน 1 ชุด 4) สนามบินกองบิน 41 จ.เชียงใหม่ ตั้งแต่วันที่ 20-24 มกราคม 2563 และ วันที่ 25-29 มกราคม 2563 และ 5) ท่าอากาศยานขอนแก่น จ.ขอนแก่น ตั้งแต่วันที่ 24-28 มกราคม 2563

ระหว่างวันที่ 13 พฤศจิกายน 2562 - 27 มกราคม 2563 ตั้งหน่วยปฏิบัติการฝนหลวงเคลื่อนที่เร็ว จำนวน 75 วัน มีการปฏิบัติการ 15 วัน 74 เที่ยวบิน มีฝนตก 12 วัน ในพื้นที่ 15 จังหวัด ได้แก่ จ.อุทัยธานี จ.สุพรรณบุรี จ.กาญจนบุรี จ.นครสวรรค์ จ.ระยอง จ.ชลบุรี จ.นครศรีธรรมราช จ.สุราษฎร์ธานี จ.กรุงเทพมหานคร จ.ขอนแก่น จ.หนองบัวลำภู จ.อุดรธานี จ.จันทบุรี จ.ลพบุรี จ.ฉะเชิงเทรา และพื้นที่ลุ่มรับน้ำอ่างเก็บน้ำกระเสียว อ่างเก็บน้ำห้วยขุนแก้ว อ่างเก็บน้ำดอกกราย อ่างเก็บน้ำหนองปลาไหล อ่างเก็บน้ำประแสร์ อ่างเก็บน้ำคลองใหญ่ อ่างเก็บน้ำหนองค้อ อ่างเก็บน้ำทับเสลา เขื่อนอุบลรัตน์ เขื่อนป่าสักชลสิทธิ์ เขตรักษาพันธุ์สัตว์ป่าทุ่งใหญ่นเรศวร ด้านตะวันออก จ.ตาก และ เขตรักษาพันธุ์สัตว์ป่าห้วยขาแข้ง จ.อุทัยธานี ดังนี้

วันที่	จำนวนเที่ยวบิน (เที่ยว)	พื้นที่ที่มีการรายงานฝนตก
13 พ.ย. 62 (หน่วยฯ นครสวรรค์)	2	มีฝนตกเล็กน้อยบางพื้นที่ บริเวณพื้นที่การเกษตร จ.อุทัยธานี (สว่างอารมณ์ ลานสัก ห้วยคต บ้านไร่) จ.สุพรรณบุรี (ด่านช้าง) จ.กาญจนบุรี (หนองปรือ) และพื้นที่ลุ่มรับน้ำอ่างเก็บน้ำกระเสียว อ่างเก็บน้ำห้วยขุนแก้ว
26 ธ.ค. 62 (หน่วยฯ นครสวรรค์)	2	มีฝนตกเล็กน้อยเป็นบางแห่งบริเวณพื้นที่การเกษตร จ.ระยอง(ปลวกแดง) และพื้นที่ลุ่มรับน้ำอ่างเก็บน้ำดอกกราย อ่างเก็บน้ำหนองปลาไหล
10 ม.ค. 63 (หน่วยฯ ระยอง)	6	มีฝนตกเล็กน้อยถึงปานกลางในบริเวณพื้นที่ จ.ระยอง(บ้านค่าย ปลวกแดง นิคมพัฒนา) และพื้นที่ลุ่มรับน้ำอ่างเก็บน้ำประแสร์ อ่างเก็บน้ำคลองใหญ่ อ่างเก็บน้ำหนองปลาไหล อ่างเก็บน้ำดอกกราย
11 ม.ค. 63 (หน่วยฯ ระยอง)	4	มีฝนตกเล็กน้อยถึงปานกลางในบริเวณพื้นที่ จ.ระยอง(ปลวกแดง บ้านค่าย)และพื้นที่ลุ่มรับน้ำอ่างเก็บน้ำคลองใหญ่
12 ม.ค. 63 (หน่วยฯ ระยอง)	4	มีฝนตกเล็กน้อยในบริเวณพื้นที่ จ.ระยอง(นิคมพัฒนา ปลวกแดง)และพื้นที่ลุ่มรับน้ำอ่างเก็บน้ำดอกกราย อ่างเก็บน้ำหนองปลาไหล
13 ม.ค. 63 (หน่วยฯ ระยอง)	4	มีฝนตกเล็กน้อย บริเวณพื้นที่ จ.ชลบุรี (บ้านบึง หนองใหญ่) และ จ.ระยอง(วังจันทร์ เขาชะเมา ปลวกแดง) และลุ่มรับน้ำอ่างเก็บน้ำประแสร์ อ่างเก็บน้ำคลองใหญ่ อ่างเก็บน้ำหนองปลาไหล
14 ม.ค. 63 (หน่วยฯ นครสวรรค์) (หน่วยฯ ระยอง)	2 2	มีฝนตกเล็กน้อย บริเวณพื้นที่การเกษตร จ.นครสวรรค์(ตากฟ้า ไพศาลี ท่าตะโก ชุมแสง) มีฝนตกเล็กน้อย บริเวณพื้นที่การเกษตร จ.ชลบุรี(บ้านบึง) และจ.ระยอง(ปลวกแดง) และพื้นที่ลุ่มรับน้ำอ่างเก็บน้ำหนองค้อ จ.ชลบุรี อ่างเก็บน้ำหนองปลาไหล จ.ระยอง

วันที่	จำนวนเที่ยวบิน (เที่ยว)	พื้นที่ที่มีการรายงานฝนตก
18 ม.ค. 63 (หน่วยฯ สุราษฎร์ธานี)	2	ไม่มีฝนตกจากการปฏิบัติการฝนหลวง
19 ม.ค. 63 (หน่วยฯ สุราษฎร์ธานี)	2	มีฝนตกเล็กน้อย บางบริเวณพื้นที่การเกษตร จ.นครศรีธรรมราช(ถ้าพรณรา ฉวาง ทุ่งใหญ่) จ.สุราษฎร์ธานี (พระแสง)
20 ม.ค. 63 (หน่วยฯ ระยอง) (หน่วยฯ สุราษฎร์ธานี)	2 2	ไม่มีฝนตกจากการปฏิบัติการฝนหลวง ไม่มีฝนตกจากการปฏิบัติการฝนหลวง
21 ม.ค. 63 (หน่วยฯ นครสวรรค์) (หน่วยฯ ระยอง)	2 4	มีฝนตกเล็กน้อย บริเวณพื้นที่เขตรักษาพันธุ์สัตว์ป่าทุ่งใหญ่นเรศวร ด้านตะวันออก(อุ้มผาง) มีฝนตกเล็กน้อย บริเวณพื้นที่ กรุงเทพมหานคร(สาทร) และบริเวณพื้นที่การเกษตร จ.ชลบุรี (บ้านบึง)
23 ม.ค. 63 (หน่วยฯ นครสวรรค์)	4	มีฝนตกเล็กน้อย บริเวณพื้นที่การเกษตร จ.นครสวรรค์(แม่เป็น) จ.อุทัยธานี(ลานสัก) และพื้นที่ลุ่มรับน้ำอ่างเก็บน้ำทับเสลา อ่างเก็บน้ำคลองโพธิ์ และเขตรักษาพันธุ์สัตว์ป่าห้วยขาแข้ง จ.อุทัยธานี
24 ม.ค. 63 (หน่วยฯ นครสวรรค์) (หน่วยฯ ขอนแก่น) (หน่วยฯ ระยอง)	6 4 4	มีฝนตกเล็กน้อยถึงปานกลาง บริเวณพื้นที่ จ.อุทัยธานี(สว่างอารมณ์ จ.สุพรรณบุรี(ด่านช้าง) จ.นครสวรรค์ (ลาดยาว บรรพตพิสัย) มีฝนตกเล็กน้อยบริเวณพื้นที่การเกษตร จ.ขอนแก่น(ภูเวียง อุบลรัตน์ เขาสวนกวาง บ้านฝาง) จ.หนองบัวลำภู (โนนสัง ศรีบุญเรือง) จ.อุดรธานี(หนองวัวซอ หนองแสง กุมภวาปี) และพื้นที่ลุ่มรับน้ำเขื่อนอุบลรัตน์ มีฝนตกเล็กน้อยเป็นกลุ่มในพื้นที่ จ.จันทบุรี(สอยดาว)
25 ม.ค. 63 (หน่วยฯ นครสวรรค์) (หน่วยฯ ขอนแก่น) (หน่วยฯ ระยอง)	4 4 6	มีฝนตกเล็กน้อย บริเวณพื้นที่ จ.ลพบุรี(ชัยบาดาล ลำสนธิ) และพื้นที่ลุ่มรับน้ำเขื่อนป่าสักชลสิทธิ์ มีฝนเล็กน้อยบริเวณพื้นที่การเกษตร จ.อุดรธานี(หนองแสง กุมภวาปี ประจักษ์ศิลปาคม กุแก้ว หนองหาน ไชยวาน) มีฝนตกเล็กน้อยบริเวณพื้นที่การเกษตร จ.ชลบุรี(พนัสนิคม) จ.ฉะเชิงเทรา(แปลงยาว พนมสารคาม สยามชัยเขต)
26 ม.ค. 63 (หน่วยฯ ระยอง)	2	ไม่มีฝนตกจากการปฏิบัติการฝนหลวง
ปฏิบัติการ 15 วัน	74 เที่ยวบิน	ฝนตก 12 วัน, 15 จังหวัด, 46 อำเภอ, 10 อ่างเก็บน้ำ, 2 เขตรักษาพันธุ์สัตว์ป่า

6. การให้ความช่วยเหลือเฉพาะหน้า

เตรียมเครื่องสูบน้ำเคลื่อนที่ เพื่อช่วยเหลือในช่วงฤดูฝน ปี 2562 จำนวน 2,139 เครื่อง สนับสนุนเพื่อช่วยเหลือพื้นที่นาปี นาปรัง พีชไร่ อุบลโคกบริโศก จำนวน 333 เครื่อง ในพื้นที่ 40 จังหวัด แบ่งเป็น

- ช่วยเหลือพื้นที่ข้าวนาปีและพีชไร่ จำนวน 155 เครื่อง ในพื้นที่ 22 จังหวัด
- ช่วยเหลือพื้นที่ข้าวนาปรัง จำนวน 72 เครื่อง ในพื้นที่ 13 จังหวัด
- ช่วยเหลือเพื่อการอุปโภค-บริโภค จำนวน 106 เครื่อง ในพื้นที่ 17 จังหวัด

เตรียมพร้อมสนับสนุนรถยนต์บรรทุกน้ำ รวมทั้งหมด 106 คัน ได้แก่ ภาคเหนือ 24 คัน ภาคตะวันออกเฉียงเหนือ 22 คัน ภาคกลาง ภาคตะวันออก และภาคตะวันตก 28 คัน ภาคใต้ 14 คัน ศูนย์ปฏิบัติการเครื่องจักรกลและส่วนกลาง (นนทบุรี) 18 คัน

7. ผลกระทบด้านการเกษตร

7.1 ภัยแล้ง ช่วงภัยเดือน ก.ย. 62 – ปัจจุบัน (ข้อมูล ณ วันที่ 30 ม.ค. 63)

จังหวัดประกาศเขตการให้ความช่วยเหลือผู้ประสบภัยพิบัติกรณีฉุกเฉินแล้ว 20 จังหวัด จำนวน 106 อำเภอ 599 ตำบล 2 เทศบาล 5,125 หมู่บ้าน/ชุมชน ได้แก่ จังหวัดเชียงราย(14) น่าน(2) เพชรบูรณ์(6) อุทัยธานี(8) อุดรดิษฐ์(4) พะเยา(5) สุโขทัย(4) นครพนม(1) มหาสารคาม(7) บึงกาฬ(4) หนองคาย(8) บุรีรัมย์(8) กาฬสินธุ์(1) นครราชสีมา(7) จังหวัดสกลนคร(8) กาญจนบุรี(6) ฉะเชิงเทรา(2) ชัยนาท(4) นครสวรรค์(6) และจังหวัดสุพรรณบุรี(4) และอยู่ระหว่างผู้ว่าราชการจังหวัดลงนามในประกาศเขตฯ 1 จังหวัด คือ จังหวัดขอนแก่น(18)

ผลกระทบด้านการเกษตร

ด้านพืช ประสบภัย 22 จังหวัด เกษตรกร 261,058 ราย พื้นที่คาดว่าจะเสียหาย 2,328,302 ไร่ สสำรวจพบความเสียหายแล้ว 21 จังหวัด เกษตรกร 131,959 ราย พื้นที่เสียหาย 1,328,455 ไร่ แบ่งเป็น ข้าว 1,168,883 ไร่ พีชไร่ 158,795 ไร่ พืชสวนและอื่นๆ 778 ไร่ คิดเป็นวงเงิน 1,484.58 ล้านบาท **ขอรับความช่วยเหลือ** เกษตรกร 58,266 ราย พื้นที่ 558,134 ไร่ แบ่งเป็น ข้าว 490,724 ไร่ พีชไร่ 67,050 ไร่ พืชสวนและอื่นๆ 360 ไร่ วงเงิน 623.76 ล้านบาท จ่ายเงินช่วยเหลือแล้ว เกษตรกร 4,399 ราย พื้นที่ 29,076 ไร่ เป็นเงิน 32.38 ล้านบาท

ด้านปศุสัตว์ และด้านประมง ยังไม่มีรายงานได้รับผลกระทบ

7.2 ภาวะฝนแล้ง/ฝนทิ้งช่วง ช่วงภัยเดือน มิ.ย. 62 – ก.ย. 62 (ข้อมูล ณ วันที่ 28 ม.ค. 63)

สำรวจพบความเสียหายแล้ว 19 จังหวัด ได้แก่ จังหวัดสุพรรณบุรี กำแพงเพชร เชียงราย น่าน นครสวรรค์ พิจิตร พิษณุโลก เพชรบูรณ์ สุโขทัย อุตรดิตถ์ อุทัยธานี ขอนแก่น ชัยภูมิ นครราชสีมา บุรีรัมย์ สระแก้ว ลพบุรี สระบุรี และจังหวัดพัทลุง จำแนกเป็นดังนี้

ด้านพืช พบความเสียหายแล้ว 19 จังหวัด เกษตรกร 464,793 ราย พื้นที่ 5,225,021 ไร่ แบ่งเป็น ข้าว 4,417,910 ไร่ พืชไร่ 803,327 ไร่ พืชสวนและอื่นๆ 3,790 ไร่ คิดเป็นวงเงิน 5,845.75 ล้านบาท **ขอรับความช่วยเหลือ** เกษตรกร 440,834 ราย พื้นที่ 4,763,991 ไร่ แบ่งเป็น ข้าว 3,956,872 ไร่ พืชไร่ 803,827 ไร่ พืชสวนและอื่นๆ 3,292 ไร่ คิดเป็นวงเงิน 5,332.36 ล้านบาท แบ่งเป็น

- จ่ายเงินช่วยเหลือเกษตรกรแล้ว 408,985 ราย พื้นที่ 4,475,624 ไร่ เป็นเงิน 5,010.84 ล้านบาท คิดเป็นร้อยละ 93.97 ของวงเงินขอรับความช่วยเหลือ

- อยู่ระหว่างดำเนินการขอใช้เงินอุดหนุนฯ ปลัด 321.52 ล้านบาท (อยู่ระหว่างขอขยายวงเงินอุดหนุนฯ 2 จังหวัด ได้แก่ จังหวัดนครราชสีมาและจังหวัดชัยภูมิ)

ด้านปศุสัตว์ และด้านประมง ไม่มีรายงานพื้นที่ได้รับผลกระทบ

7.3 อุทกภัย ช่วงภัยวันที่ 24 ส.ค. 62 – ปัจจุบัน (ข้อมูล ณ วันที่ 27 ม.ค. 63)

สำรวจพบความเสียหายแล้วรวมทั้งสิ้น 31 จังหวัด ได้แก่ จังหวัดเชียงใหม่ เพชรบูรณ์ แพร่ น่าน พิจิตร พิษณุโลก แม่ฮ่องสอน ลำพูน ลำปาง สุโขทัย อุตรดิตถ์ กาฬสินธุ์ ขอนแก่น นครพนม บุรีรัมย์ มหาสารคาม มุกดาหาร ยโสธร ร้อยเอ็ด ศรีสะเกษ สกลนคร สุรินทร์ หนองคาย อำนาจเจริญ อุรธานี อุบลราชธานี ตราด ปราจีนบุรี สระแก้ว กาญจนบุรี และจังหวัดราชบุรี จำแนกเป็นดังนี้

ด้านพืช สำรวจพบความเสียหายแล้ว 30 จังหวัด เกษตรกร 244,786 ราย พื้นที่เสียหายสิ้นเชิงรวม 2,043,672 ไร่ ได้รับการช่วยเหลือตามระเบียบฯ เกษตรกร 241,494 ราย พื้นที่ 1,994,172 ไร่ แยกเป็น ข้าว 1,776,925 ไร่ พืชไร่ 210,623 ไร่ พืชสวนและอื่นๆ 6,624 ไร่ วงเงินให้ความช่วยเหลือ 2,231.19 ล้านบาท (ไม่ผ่านประชาคม เกษตรกร 3,292 ราย พื้นที่ 49,499.88 ไร่ วงเงิน 54.55 ล้านบาท) **จ่ายเงินช่วยเหลือเกษตรกรเสร็จเรียบร้อยแล้ว**

ด้านประมง สำรวจพบความเสียหายแล้ว 24 จังหวัด เกษตรกร 13,520 ราย พื้นที่เสียหายสิ้นเชิงรวม 12,282 ไร่ (บ่อปลา 11,281 ไร่ และบ่อกึ่ง 1,002 ไร่) กระชัง 5,117 ตารางเมตร คิดเป็นวงเงิน 60.21 ล้านบาท **จ่ายเงินช่วยเหลือเกษตรกรเสร็จเรียบร้อยแล้ว**

ด้านปศุสัตว์ สำรวจพบความเสียหายแล้ว 13 จังหวัด เกษตรกร 1,058 ราย สัตว์ตายหรือสูญหายรวม 58,626 ตัว แยกเป็น โค-กระบือ 21 ตัว สุกร 79 ตัว และสัตว์ปีก 58,526 ตัว คิดเป็นวงเงิน 2.76 ล้านบาท แบ่งเป็น

- จ่ายเงินช่วยเหลือเกษตรกรแล้ว 283 ราย สัตว์ตายหรือสูญหาย 25,518 ตัว เป็นเงิน 1.37 ล้านบาท คิดเป็นร้อยละ 49.64 ของวงเงินทั้งหมด

- อยู่ระหว่างดำเนินการขอใช้เงินอุดหนุนฯ ปลัด 1.39 ล้านบาท (จังหวัดอุบลราชธานี อยู่ระหว่างกรมฯ ตรวจสอบเอกสาร)

8. สถานการณ์ศัตรูพืชระบาด (ข้อมูล ณ วันที่ 22 ม.ค. 63)

ชนิดพืช	ศัตรูพืช	สถานการณ์	การดำเนินงาน
ข้าว	<p>1. โรคไหม้ข้าว</p> <p>2. โรคขอบใบแห้งข้าว</p> <p>3. หนอนห่อใบข้าว</p> <p>4. เพลี้ยกระโดดสีน้ำตาล</p> <p>5. เพลี้ยกระโดดหลังขาว</p> <p>6. แมลงบัว</p> <p>7. หนอนกระทู้ข้าว</p>	<p>พื้นที่ระบาด 5 จังหวัด (แพร่ อุตรดิตถ์ ตาก นครศรีธรรมราช และ ฉะเชิงเทรา)</p> <p>จำนวน 584 ไร่ การระบาดลดลง 784 ไร่</p> <p>สัปดาห์นี้ไม่พบพื้นที่ระบาด</p> <p>พื้นที่ระบาด 1 จังหวัด (สงขลา)</p> <p>จำนวน 13 ไร่ การระบาดคงที่</p> <p>พื้นที่ระบาด 1 จังหวัด (สุโขทัย)</p> <p>จำนวน 2 ไร่ การระบาดลดลง 4,402 ไร่</p> <p>สัปดาห์นี้ไม่พบพื้นที่ระบาด</p> <p>พื้นที่ระบาด 1 จังหวัด (สุโขทัย)</p> <p>จำนวน 65 ไร่ การระบาดคงที่</p> <p>สัปดาห์นี้ไม่พบพื้นที่ระบาด</p> <p>การระบาดลดลง 24 ไร่</p>	<p>- ประชาสัมพันธ์และเตือนการระบาดของศัตรูข้าว ได้แก่ โรคไหม้ข้าว หนอนห่อใบข้าว เพลี้ยกระโดดสีน้ำตาล และศัตรูข้าวอื่นๆ</p> <p>- ผลิตขยายเชื้อราไตรโคเดอร์มา เชื้อราบีบเวอเรีย เพื่อเตรียมความพร้อมใช้ในฤดูกาลใหม่ และรณรงค์ให้นำไปใช้ควบคุมศัตรูข้าวในทุกพื้นที่</p> <p>- แนะนำเกษตรกร เมื่อเริ่มมีการระบาดของหนอนห่อใบในแปลงข้าว ไม่ควรใช้ปุ๋ยไนโตรเจนเกิน 5 กิโลกรัมต่อไร่ หรือปุ๋ยยูเรียไม่เกิน 10 กิโลกรัมต่อไร่ ควรแบ่งใส่ปุ๋ยในช่วงข้าวกำลังเจริญเติบโตและลดปริมาณปุ๋ยที่ใส่ โดยปุ๋ยสูตร 16-20-0 ใส่ไม่เกิน 30 กิโลกรัมต่อไร่ และกำจัดฟิซาล่า เช่น หญ้าข้าวหนุ่ย กสิขมพู หญ้าปล้อง หญ้าไซ และหญ้าชันกาด เป็นต้น</p> <p>- แนะนำให้เกษตรกรปลูกข้าวพันธุ์ค่อนข้างต้านทานเพลี้ยกระโดดสีน้ำตาล เช่น สุพรรณบุรี 1 สุพรรณบุรี 2 สุพรรณบุรี 90 สุพรรณบุรี 60 ปทุมธานี 1 พิษณุโลก 2 ชัยนาท 1 ชัยนาท 2 กข29 และ กข31 และไม่ควรถูกพันธุ์เดียวติดต่อกันเกิน 4 ฤดูปลูก และควบคุมระดับน้ำในนาได้ หลังปักดำหรือหว่าน 2-3 สัปดาห์ จนถึงระยะตั้งท้องควบคุมน้ำในแปลงนา 7-10 วัน แล้วปล่อยทิ้งไว้ให้แห้งเองสลับกันไป จะช่วยลดการระบาด</p> <p>- ประกาศเตือนการระบาดและประชาสัมพันธ์ให้เกษตรกรสำรวจติดตามสถานการณ์การเกิดโรคไหม้คอรวง ทั้งนี้ สำนักงานเกษตรจังหวัดและอำเภอได้รับสารชีวภัณฑ์และแนะนำวิธีการผลิตสารชีวภัณฑ์ ในพื้นที่ที่พบการระบาดรุนแรงเป็นวงกว้าง</p>

ชนิดพืช	ศัตรูพืช	สถานการณ์	การดำเนินงาน
ปาล์มน้ำมัน	1. หนอนหัวดำ 2. หนอนปลอกเล็ก 3. หนอนหน้าแมว 4. ดั้วแรด 5. ดั้วกุหลาบ 6. โรคลำต้นเน่า 7. โรคทะลายเน่า	พื้นที่ระบาด 2 จังหวัด (กรุงเทพมหานครและ สุราษฎร์ธานี) จำนวน 56 ไร่ การระบาดคงที่ พื้นที่ระบาด 2 จังหวัด (สุราษฎร์ธานี และ ชุมพร) จำนวน 3 ไร่ การระบาดคงที่ พื้นที่ระบาด 1 จังหวัด (จันทบุรี) จำนวน 36 ไร่ การระบาดคงที่ พื้นที่ระบาด 5 จังหวัด (จันทบุรี ชุมพร พังงา สุราษฎร์ธานี และสตูล) จำนวน 1,530 ไร่ การระบาดเพิ่มขึ้น 822 ไร่ พื้นที่ระบาด 5 จังหวัด (จันทบุรี ชุมพร สุราษฎร์ธานี สตูล และ อุบลราชธานี) จำนวน 163 ไร่ การระบาดคงที่ พื้นที่ระบาด 2 จังหวัด (สุราษฎร์ธานี และชุมพร) จำนวน 170 ไร่ การระบาดคงที่ พื้นที่ระบาด 1 จังหวัด (ตราด) จำนวน 13 ไร่ การระบาดคงที่	- รมรงศ์ให้เกษตรกรดูแลสวนปาล์มน้ำมันให้สะอาด กำจัด วัชพืชบริเวณสวนปาล์มน้ำมัน เก็บเศษซากพืชไปเผาทำลาย เพื่อไม่ให้เป็นแหล่งแพร่พันธุ์ของด้วงแรด และหมั่นสำรวจ สวนปาล์มน้ำมันอย่างสม่ำเสมอ - ให้ตัดทางใบปาล์มน้ำมันที่ถูกหนอนหัวดำ และหนอนหน้าแมว ทำลายไปเผาทิ้ง และใช้กากับดักแสงไฟล่อตัวเต็มวัยมาทำลาย - ใช้ก้ำดักไฟโรโมน และใช้ตาข่ายดักจับด้วงแรดในระยะ ตัวเต็มวัยมาทำลาย - ทำกองล่อโดยใช้เชื้อราเมตาตาไรเซียม (<i>Metarhizium anisopliae</i>) เพื่อกำจัดด้วงแรดในระยะดักแด้ และระยะตัวหนอน - สำหรับต้นปาล์มน้ำมันที่ถูกด้วงแรด และด้วงกุหลาบทำลาย ระยะรุนแรง ให้ใช้สารเคมีคาร์บาริล (เซฟวิน 85% ดับบลิวพี) อัตรา 40 กรัมต่อน้ำ 20 ลิตร พ่นบริเวณใบให้ทั่วในตอนเย็นก่อนค่ำ - ให้เกษตรกรใช้เชื้อราไตรโคเดอร์มา ทาบริเวณที่เกิดโรค ลำต้นเน่าและทะลายเน่าปาล์มน้ำมันเพื่อควบคุมการระบาด
มะพร้าว	1. หนอนหัวดำ 2. แมลงดำหนาม 3. ดั้วแรด	พื้นที่ระบาด 28 จังหวัด (กรุงเทพมหานคร นนทบุรี พระนครศรีอยุธยา อ่างทอง ราชบุรี นครปฐม สมุทรสาคร สมุทรสงคราม เพชรบุรี ประจวบคีรีขันธ์ กาญจนบุรี สมุทรปราการ ชลบุรี ระยอง จันทบุรี ตราด ฉะเชิงเทรา พิจิตร อุตรดิตถ์ กาฬสินธุ์ บุรีรัมย์ สงขลา สตูล นครศรีธรรมราช พังงา สุราษฎร์ธานี ภูเก็ต และ ปัตตานี) จำนวน 9,243 ไร่ การระบาดลดลง 298 ไร่ พื้นที่ระบาด 31 จังหวัด (กรุงเทพมหานคร อ่างทอง ราชบุรี สมุทรสาคร สมุทรสงคราม เพชรบุรี ประจวบคีรีขันธ์ สมุทรปราการ ชลบุรี ระยอง จันทบุรี ตราด ฉะเชิงเทรา นครนายก มหาสารคาม สกลนคร มุกดาหาร กาฬสินธุ์ บุรีรัมย์ หนอง ชุมพร นครศรีธรรมราช พัทลุง สุราษฎร์ธานี ภูเก็ต สงขลา สตูล ปัตตานี ยะลา นครปฐม และ กระบี่) จำนวน 27,143 ไร่ การระบาดลดลง 9,785 ไร่ พื้นที่ระบาด 21 จังหวัด (กรุงเทพมหานคร อ่างทอง นครปฐม สมุทรสาคร สมุทรสงคราม ประจวบคีรีขันธ์ สมุทรปราการ ชลบุรี จันทบุรี ตราด ฉะเชิงเทรา นครนายก บุรีรัมย์ สงขลา สตูล ยะลา ภูเก็ต นครศรีธรรมราช สุราษฎร์ธานี ชุมพร และ เพชรบุรี) จำนวน 9,997 ไร่ การระบาดลดลง 607 ไร่	- ประชาสัมพันธ์และแจ้งเตือนการระบาดของศัตรูมะพร้าว - ตัดทางใบมะพร้าวที่ถูกหนอนหัวดำ และหนอนพาราซ่าทำลาย ไปเผาทิ้งนอกแปลง และเก็บเศษซากพืชไปเผาทำลายเพื่อ ไม่ให้เป็นแหล่งแพร่พันธุ์ของด้วงแรดและศัตรูพืชชนิดอื่น ๆ - ปลอ่ยแตนเบียนบราคอน (<i>Bracon hebetor</i>) เพื่อควบคุม การระบาดของหนอนหัวดำในพื้นที่ - ส่งเสริมให้เกษตรกรภายใต้ศูนย์จัดการศัตรูพืชชุมชนผลิต ขยายแตนเบียนบราคอน เพื่อใช้ควบคุมการระบาดของ หนอนหัวดำมะพร้าว - ปลอ่ยแตนเบียนอะซีโคเดส (<i>Asecodes hispinarum</i>) เพื่อควบคุมการระบาดของแมลงดำหนามในพื้นที่ - ใช้ก้ำดักไฟโรโมน ใช้ตาข่ายดักจับด้วงแรดในระยะตัวเต็มวัย มาทำลาย และทำกองล่อโดยใช้เชื้อราเมตาไรเซียม (<i>Metarhizium anisopliae</i>) เพื่อกำจัดด้วงแรด - ส่งเสริมให้เกษตรกรดูแลสวนมะพร้าวให้สะอาด เก็บเศษซากพืช ไปเผาทำลายเพื่อไม่ให้เป็นแหล่งแพร่พันธุ์ของด้วงแรดและ ศัตรูพืชชนิดอื่น ๆ
ยางพารา	1. โรครากขาว 2. โรคใบร่วง	พื้นที่ระบาด 7 จังหวัด (จันทบุรี สงขลา ปัตตานี ภูเก็ต สุราษฎร์ธานี ชุมพร และตรัง) จำนวน 2,191 ไร่ การระบาดลดลง 210 ไร่ พื้นที่ระบาด 9 จังหวัด (สงขลา สตูล พังงา กระบี่ สุราษฎร์ธานี ยะลา ตรัง ปัตตานี และ นราธิวาส) จำนวน 618,235 ไร่ การระบาดเพิ่มขึ้น 26,502 ไร่	- ประชาสัมพันธ์และแจ้งเตือนการระบาดของโรครากขาว โรคใบร่วง และโรคเส้นดำที่ก่อให้เกิดความเสียหายช่วงฤดูฝน - ให้เกษตรกรขุดคูล้อมบริเวณต้นที่เป็นโรค เพื่อป้องกันไม่ให้ โรคแพร่ระบาดไปยังต้นอื่นโดยการสัมผัสกันของราก - ส่งเสริมให้เกษตรกรใช้เชื้อราไตรโคเดอร์มา ฉีดพ่นบริเวณที่ เกิดโรคเพื่อควบคุมการระบาด - สำหรับโรครากขาวระยะรุนแรง ให้เกษตรกรใช้สารเคมี โทรฟิโคนาโซล 25% อีซี อัตรา 30 ซีซีต่อน้ำ 3 ลิตรต่อต้น - สำหรับต้นยางพาราที่พบว่าเป็นโรคใบร่วงระยะรุนแรง ให้เกษตรกรใช้สารเคมีโดยวิธีฉีดพ่นลงดินด้วยสาร เบนนิล , โทรปีเนป, เฮกซ์โคนาโซล, โพรปีโคนาโซล, ไทโอฟาเนต-เมทิล

ชนิดพืช	ศัตรูพืช	สถานการณ์	การดำเนินงาน
			<ul style="list-style-type: none"> - จัดทำแปลงเรียนรู้การใช้เชื้อราไตรโคเดอร์มา สายพันธุ์ NST009 เพื่อควบคุมการระบาดของโรคใบร่วงในยางพาราในพื้นที่จังหวัดนราธิวาส ตรัง และจังหวัดยะลา
มันสำปะหลัง	<ol style="list-style-type: none"> 1. เพลี้ยแป้งมันสำปะหลัง 2. ไรแดงมันสำปะหลัง 3. เพลี้ยหอย 4. โรคโคนเน่าหัวเน่า 5. โรคพุ่มแจ้ 6. โรคใบไหม้ 7. โรคใบด่างมันสำปะหลัง 8. แมลงนูน 9. แมลงหวี่ขาว 	<p>พื้นที่ระบาด 4 จังหวัด (จันทบุรี มุกดาหาร ราชบุรี นครราชสีมา)</p> <p>จำนวน 147 ไร่ การระบาดลดลง 55 ไร่</p> <p>พื้นที่ระบาด 6 จังหวัด (ราชบุรี ลำปาง นครราชสีมา ศรีสะเกษ อุทัยธานี และมหาสารคาม)</p> <p>จำนวน 869 ไร่ การระบาดลดลง 6,270 ไร่</p> <p>สัปดาห์นี้ไม่พบพื้นที่ระบาด</p> <p>พื้นที่ระบาด 1 จังหวัด (จันทบุรี)</p> <p>จำนวน 6 ไร่ การระบาดคงที่</p> <p>พื้นที่ระบาด 1 จังหวัด (ระยอง)</p> <p>จำนวน 10 ไร่ การระบาดลดลง 1 ไร่</p> <p>พื้นที่ระบาด 1 จังหวัด (จันทบุรี)</p> <p>จำนวน 5 ไร่ การระบาดคงที่</p> <p>พื้นที่ระบาด 11 จังหวัด (ขอนแก่น สุรินทร์ นครราชสีมา บุรีรัมย์ อุบลราชธานี ลพบุรี นครสวรรค์ ชลบุรี ฉะเชิงเทรา ปราจีนบุรี และสระแก้ว)</p> <p>จำนวน 56,138 ไร่ การระบาดลดลง 495 ไร่</p> <p>พื้นที่ระบาด 1 จังหวัด (ราชบุรี)</p> <p>จำนวน 71 ไร่ การระบาดเพิ่มขึ้น 50 ไร่</p> <p>พื้นที่ระบาด 1 จังหวัด (นครราชสีมา)</p> <p>จำนวน 101 ไร่ การระบาดเพิ่มขึ้น 101 ไร่</p>	<ul style="list-style-type: none"> - รณรงค์ควบคุมศัตรูมันสำปะหลังโดยวิธีผสมผสานในพื้นที่ระบาดอย่างต่อเนื่อง - ผลิตขยายแตนเบียน <i>Anagyrus lopezi</i> แมลงช้างปีกใส และเชื้อราไตรโคเดอร์มา เพื่อควบคุมศัตรูมันสำปะหลังในพื้นที่ - ให้เกษตรกรโรยพรวนดินหลาย ๆ ครั้ง เพื่อทำลายตัวหนอน และดักแด้แมลงนูนหลวง รวมทั้งใช้เชื้อราเมตาไรเซียมควบคุม - มันสำปะหลังอายุน้อยกว่า 5 เดือน ให้หว่านปูนขาว หรือโรยเชื้อเชื้อราไตรโคเดอร์มาบริเวณรอบโคนต้นที่ขุดออก หรือกรณีแสดงอาการโคนเน่าหัวเน่าระบาดรุนแรงมากโดยใช้สารเคมี ฟอสฟิธิล อลูมิเนียม และ สารจืดติดตามสถานการณ์อย่างต่อเนื่อง - สร้างการรับรู้ให้กับเจ้าหน้าที่ส่งเสริมการเกษตรและเกษตรกรเกี่ยวกับที่มา ความสำคัญ ปัจจัยที่มีผลต่อการระบาดของโรคไวรัสใบด่างมันสำปะหลัง และแนวทางเฝ้าระวังและป้องกันกำจัด - ประชาสัมพันธ์เพื่อสร้างการรับรู้แก่สาธารณชนเกี่ยวกับโรคใบด่างมันสำปะหลัง ผ่านสื่อต่าง ๆ - จัดทำมาตรการเฝ้าระวังและป้องกันการระบาดของโรคใบด่างมันสำปะหลัง ให้เป็นแนวทางปฏิบัติให้สำนักงานเกษตรจังหวัดและรายงานผลการสำรวจติดตามสถานการณ์ทุกสัปดาห์ - วางแผนการจัดการท่อนพันธุ์หรือการผลิตท่อนพันธุ์เพื่อสนับสนุนเกษตรกรในพื้นที่ระบาด - ศึกษาและวางแผนการผลิตศัตรูธรรมชาติและชีวภัณฑ์ที่มีประสิทธิภาพในการกำจัดแมลงหวี่ขาวพาหะนำโรคใบด่างมันสำปะหลัง - ประสานงานกรมการค้าภายใน เพื่อให้ข้อมูลในการจัดทำโครงการช่วยเหลือเกษตรกรผู้ปลูกมันสำปะหลัง - จัดตั้งศูนย์ปฏิบัติการติดตามสถานการณ์และควบคุมการระบาดของศูนย์ปฏิบัติการติดตามสถานการณ์และควบคุมการระบาดของจัดทำโครงการรณรงค์เพื่อควบคุมและป้องกันการแพร่ระบาดของโรคใบด่างมันสำปะหลัง อบรมเชิงปฏิบัติการเจ้าหน้าที่
อ้อย	<ol style="list-style-type: none"> 1. หนอนกออ้อย 2. ตัวหนวดยาว 3. แมลงนูนหลวง 4. โรคใบขาว 	<p>พื้นที่ระบาด 1 จังหวัด (ราชบุรี)</p> <p>จำนวน 20 ไร่ การระบาดคงที่</p> <p>พื้นที่ระบาด 1 จังหวัด (ราชบุรี)</p> <p>จำนวน 20 ไร่ การระบาดคงที่</p> <p>พื้นที่ระบาด 1 จังหวัด (ราชบุรี)</p> <p>จำนวน 115 ไร่ การระบาดคงที่</p> <p>พื้นที่ระบาด 1 จังหวัด (ราชบุรี)</p> <p>จำนวน 22 ไร่ การระบาดคงที่</p>	<ul style="list-style-type: none"> - รณรงค์ควบคุมศัตรูอ้อยโดยวิธีผสมผสานในพื้นที่ - ให้เกษตรกรทำการโรยพรวนดินหลาย ๆ ครั้ง เพื่อทำลายหนอน แมลงนูนหลวง ดักแด้ และตัวหนวดยาว และใช้เชื้อราชีวเวเรีย และเชื้อราเมตาไรเซียมควบคุม โดยใส่พร้อมท่อนพันธุ์ขณะปลูกหรือคลุกลงในพื้นดินหรือใส่ในช่วงฤดูฝนเพื่อให้เชื้อราเจริญเติบโตได้ดี พร้อมทั้งให้เกษตรกรหมั่นสำรวจแปลงสม่ำเสมอ - ให้เกษตรกรปลูกอ้อยพันธุ์ต้านทานในฤดูกาลปลูกต่อไป และให้เกษตรกรไถดินขุดต่อทิ้งไม่ให้เป็นแหล่งเพาะพันธุ์ของตัวอ่อนหนอนกออ้อยต่อไป
ข้าวโพดเลี้ยงสัตว์	<ol style="list-style-type: none"> 1. หนอนกระทู้ข้าวโพดลายจุด (fall armyworm) 2. หนอนเจาะลำต้น หรือ หนอนเตาะฝัก 	<p>พื้นที่ระบาด 30 จังหวัด จำนวน 184,410 ไร่</p> <p>พื้นที่ระบาดรุนแรงมาก จำนวน 42,344 ไร่</p> <p>พื้นที่ระบาดรุนแรงน้อย จำนวน 142,066 ไร่</p> <p>การระบาดลดลง 280,064 ไร่</p> <p>พื้นที่ระบาด 1 จังหวัด (ราชบุรีและขอนแก่น)</p> <p>จำนวน 15 ไร่ การระบาดคงที่</p>	<ul style="list-style-type: none"> - จัดทีมเจ้าหน้าที่ติดตามสถานการณ์การระบาด - ให้คำแนะนำที่เหมาะสมแก่เจ้าหน้าที่ในพื้นที่ที่กำลังประสบปัญหาการระบาดและพื้นที่ที่มีความเสี่ยงต่อการระบาด - ประชาสัมพันธ์แจ้งจังหวัดผ่านเว็บไซต์กรมส่งเสริมการเกษตร กองส่งเสริมการอารักขาพืชและจัดการดินปุ๋ย และแจ้งเตือนเฝ้าระวังหนอนกระทู้ fall armyworm
สับปะรด	<ol style="list-style-type: none"> 1. โรคเหี่ยว 	<p>พื้นที่ระบาด 1 จังหวัด (ตราด)</p> <p>จำนวน 196 ไร่ การระบาดลดลง 8 ไร่</p>	<ul style="list-style-type: none"> - ประชาสัมพันธ์และแจ้งเตือนการระบาดของโรคเหี่ยวในสับปะรด ให้เกษตรกรเฝ้าระวังในพื้นที่ - ให้เกษตรกรใช้ไตรโคเดอร์มาและซุบหน่อพันธุ์ด้วยสารเคมี - รณรงค์ให้กำจัดเพลี้ยแป้งซึ่งเป็นพาหะของโรคเหี่ยวสับปะรด โดยให้เกษตรกรเฝ้าระวังโดยหมั่นสำรวจแปลงอย่างสม่ำเสมอ
ทุเรียน	<ol style="list-style-type: none"> 1. หนอนเจาะลำต้น 	<p>พื้นที่ระบาด 1 จังหวัด (จันทบุรี)</p> <p>จำนวน 1,048 ไร่ การระบาดลดลง 17 ไร่</p>	<ul style="list-style-type: none"> - หนอนเจาะลำต้นทุเรียน และหนอนเจาะผล แนะนำให้สังเกตรอยแผลจากการวางไข่ และร่องรอยการทำลายของ

ชนิดพืช	ศัตรูพืช	สถานการณ์	การดำเนินงาน
<p>2. หนอนเจาะผล</p> <p>3. เพลี้ยแป้ง</p> <p>4. เพลี้ยไฟ</p> <p>5. ไรแดง</p> <p>6. โรครากเน่าโคนเน่า</p> <p>7. โรคราดำ</p> <p>8. โรคราใบไหม้</p> <p>9. หนอนกินใบ</p> <p>10. เพลี้ยไก่แจ้</p>	<p>พื้นที่ระบาด 1 จังหวัด (จันทบุรี) จำนวน 2,582 ไร่ การระบาดคงที่</p> <p>พื้นที่ระบาด 1 จังหวัด (จันทบุรี) จำนวน 6 ไร่ การระบาดคงที่</p> <p>พื้นที่ระบาด 2 จังหวัด (จันทบุรี และตราด) จำนวน 1,586 ไร่ การระบาดเพิ่มขึ้น 19 ไร่</p> <p>พื้นที่ระบาด 1 จังหวัด (จันทบุรี) จำนวน 10 ไร่ การระบาดคงที่</p> <p>พื้นที่ระบาด 3 จังหวัด (จันทบุรี ตราด และชุมพร) จำนวน 8,735 ไร่ การระบาดเพิ่มขึ้น 19 ไร่</p> <p>พื้นที่ระบาด 1 จังหวัด (จันทบุรี) จำนวน 9 ไร่ การระบาดคงที่</p> <p>พื้นที่ระบาด 1 จังหวัด (จันทบุรี) จำนวน 9 ไร่ การระบาดคงที่</p> <p>พื้นที่ระบาด 1 จังหวัด (ชุมพร) จำนวน 24 ไร่ การระบาดคงที่</p> <p>พื้นที่ระบาด 1 จังหวัด (ตราด) จำนวน 351 ไร่ การระบาดเพิ่มขึ้น 218 ไร่</p>	<p>พื้นที่ระบาด 1 จังหวัด (จันทบุรี) จำนวน 3 ไร่ การระบาดคงที่</p> <p>พื้นที่ระบาด 1 จังหวัด (จันทบุรี)</p>	<p>หนอนเจาะลำต้นและหนอนเจาะผล เก็บไข่และหนอนไปทำลายเพื่อตัดวงจรการระบาด ทำการกำจัดตัวเต็มวัยของด้วงหนวดยาว โดยใช้แสงไฟส่องในช่วงเวลา 19.00 - 24.00 น. หรือใช้ตาข่ายดำที่พันหลุมๆ รอบต้นเพื่อดักจับตัวเต็มวัยมาทำลายทิ้ง สำหรับพื้นที่ที่มีการระบาดของหนอนเจาะลำต้นทุเรียนรุนแรง ให้พ่นด้วยสารฆ่าแมลงชนิดดูดซึม เช่น อิมิดาโคลพริด 10% เอสแอล อัตรา 30 มิลลิลิตรต่อน้ำ 20 ลิตร หรือ อะเซทามิพริด 20% เอสพี อัตรา 30 กรัมต่อน้ำ 20 ลิตร หรือไทอะมีโทแซม 25% ดับบลิวจี อัตรา 40 กรัมต่อน้ำ 20 ลิตร โดยพ่นอัตรา 5 ลิตรต่อต้น พ่นให้ชุ่มเฉพาะบริเวณลำต้นและกิ่งขนาดใหญ่ 2 ครั้ง ห่างกัน 14 วัน หรือทุก ๆ 3 เดือน</p> <p>- เพลี้ยแป้ง และเพลี้ยไก่แจ้ ตัดส่วนที่พบเพลี้ยแป้งไปทำลายนอกแปลง หากพบการระบาดบริเวณผลทุเรียนให้ใช้น้ำพ่นบริเวณที่ถูกทำลาย เพื่อให้เพลี้ยแป้งและเพลี้ยไก่แจ้หลุดออกไป หรือนำน้ำผสมไวท์ออยล์ อัตรา 20 มิลลิลิตรต่อน้ำ 20 ลิตร พ่นเพื่อกำจัดการป้องกันโดยใช้ผ้าชุบสารฆ่าแมลง เช่น มาลาธาออน (มาลาธาออน 83% อีซี) อัตรา 20 มิลลิลิตร หรือ คาร์บาริล (เซฟวิน 85% ดับบลิวพี) อัตรา 10 กรัม ต่อน้ำ 20 ลิตร พ่นไว้ตามกิ่ง สามารถป้องกันไม่ให้มดคาบเพลี้ยแป้งเคลื่อนย้ายไปยังส่วนต่างๆ ของต้นทุเรียน</p> <p>- เพลี้ยไฟ หากพบเพลี้ยไฟจำนวนมากหรือเท่ากับ 1 ตัวต่อ 4 ดอก หรือ 1 ตัวต่อยอด ให้พ่นด้วยสารฆ่าแมลงที่มีประสิทธิภาพในการป้องกันกำจัด เช่น อิมิดาโคลพริด 70% ดับบลิวจี อัตรา 3 กรัมต่อน้ำ 20 ลิตร หรือสารคาร์โบซัลแฟน 20% อีซี อัตรา 50 มิลลิลิตรต่อน้ำ 20 ลิตร หรือสารฟิโพรนิล 5% เอสซี อัตรา 10 มิลลิลิตรต่อน้ำ 20 ลิตร และไม่ควรรพ่นสารชนิดใดชนิดหนึ่งติดต่อกันหลายครั้ง เพราะจะทำให้เพลี้ยไฟสามารถต้านทานสารฆ่าแมลงได้</p> <p>- ไรแดง หมั่นสำรวจสถานการณ์ไรแดงและศัตรูธรรมชาติ โดยสำรวจ ๑๐% ของต้นทั้งหมด ๗ วันต่อครั้ง หากพบไรแดงที่ยังมีชีวิต ๕ ตัวต่อใบ และใบแก่ถูกทำลายมากกว่าร้อยละ ๒๕ ต่อต้นถือว่าใบถูกทำลายให้ดำเนินการควบคุมโดยใช้ระบบน้ำเหนือหรือเครื่องพ่นน้ำ ๑ - ๒ ชั่วโมงต่อวัน ให้ใบทุเรียนเปียกโชกทั่วทรงพุ่ม เพื่อลดปริมาณไรแดงในช่วงฤดูแล้งให้อยู่ในระดับต่ำ หากพบการระบาดรุนแรงให้ใช้สารเคมีที่มีประสิทธิภาพในการใช้ควบคุมปริมาณไรแดงแอฟริกันในส่วนทุเรียน ได้แก่ โพรพาร์โกด์ 30% WP อัตรา ๓๐ กรัมต่อน้ำ ๒๐ ลิตร หรือ อามีทราซ 20% EC อัตรา ๓๐ มิลลิลิตรต่อน้ำ ๒๐ ลิตร หรือ เฮกซีไทอะซอกซ์ 2% EC อัตรา ๔๐ มิลลิลิตรต่อน้ำ ๒๐ ลิตร พ่นทั้งต้น โดยเฉพาะบริเวณยอดเมื่อพบไรแดงระบาด และงดพ่นก่อนเก็บเกี่ยว ๑๔ วัน ควรมีการสลับชนิดเพื่อป้องกันไรแดงเกิดความต้านทาน</p> <p>- โรครากเน่าโคนเน่าทุเรียน แจ้างเตือนให้เกษตรกรเฝ้าระวังโดยหมั่นสำรวจสวนทุเรียนอย่างสม่ำเสมอ แนะนำให้ใช้เชื้อราไตรโคเดอร์มา ในการป้องกันกำจัดโรครากเน่าโคนเน่าทุเรียนในพื้นที่ โดยให้ชุดผิวเปลือกบริเวณที่เป็นโรคออกและนำไปเผาทำลาย แล้วทาแผลด้วยเชื้อราไตรโคเดอร์มา</p> <p>- โรคราดำ โรคราใบไหม้ และโรคราสีชมพู ใช้เชื้อราไตรโคเดอร์มา อัตรา 25 - 50 กรัมต่อน้ำ 20 ลิตร พ่นบริเวณที่แสดงอาการของโรคราดำและโรคราใบไหม้ ทุก ๆ 3 - 7 วัน เพื่อป้องกันกำจัดโรคราดำ และโรคราใบไหม้ ไม่ให้ลุกลามไปยังต้นอื่น ๆ</p>
มังคุด	<p>1. หนอนชอนใบ</p> <p>2. เพลี้ยแป้ง</p>	<p>พื้นที่ระบาด 1 จังหวัด (จันทบุรี) จำนวน 3 ไร่ การระบาดคงที่</p> <p>พื้นที่ระบาด 1 จังหวัด (จันทบุรี)</p>	<p>- หนอนชอนใบ แนะนำให้หมั่นสำรวจและสังเกตการเข้าทำลายของหนอนชอนใบอย่างสม่ำเสมอ โดยให้สังเกตดูที่ใต้ใบมังคุด จะพบรอยทางยาวเป็นเส้นสีขาว เนื่องจากการทำลายของ</p>

ชนิดพืช	ศัตรูพืช	สถานการณ์	การดำเนินงาน
	3. เพลี้ยไฟ 4. โรคราใบจุด	จำนวน 10 ไร่ การระบาดคงที่ พื้นที่ระบาด 1 จังหวัด (จันทบุรี) จำนวน 25 ไร่ การระบาดคงที่ พื้นที่ระบาด 1 จังหวัด (จันทบุรี) จำนวน 21 ไร่ การระบาดคงที่	หนอนชอนใบ หากพบหนอนกัดกินใบอ่อนเข้าทำลายประมาณ 30% ของยอด ให้พ่นด้วยสารฆ่าแมลงคาร์บาริล 85% ดับเบิ้ลยูพี อัตรา 60 กรัมต่อน้ำ 20 ลิตร เมื่อพบการระบาดในระยะแตกใบอ่อนให้พ่น 2 ครั้ง ห่างกัน 10 วัน - เพลี้ยแป้งและเพลี้ยไฟ หากพบการระบาดของเพลี้ยแป้งและเพลี้ยไฟให้พ่นด้วยสารฆ่าแมลง เช่น อิมิดาโคลพริด 70% ดับเบิ้ลยูจี อัตรา 3 กรัมต่อน้ำ 20 ลิตร หรือสารคาร์โบซัลเฟน 20% อีซี อัตรา 50 มิลลิลิตรต่อน้ำ 20 ลิตร หรือสารไพโรนิล 5% เอสซี อัตรา 10 มิลลิลิตรต่อน้ำ 20 ลิตร และไม่ควรมีการพ่นสารชนิดใดชนิดหนึ่งติดต่อกันหลายครั้ง และมักพบการระบาดของเพลี้ยแป้ง และเพลี้ยไฟในระยะที่มั่งคุดออกดอกถึงติดผลอ่อน อาจทำให้ดอกและผลอ่อนร่วง ผลที่ไม่ร่วงเมื่อมีการพัฒนาผลโตขึ้น จะเห็นรอยทำลายชัดเจน ทำให้ผลผลิตมีคุณภาพต่ำ - โรคราใบจุด หากสำรวจพบอาการใบจุดประมาณ 10% ของจำนวนยอด ควรพ่นด้วยสารเคมีคาร์เบนดาซิม 50% ดับเบิ้ลยูพี อัตรา 10 - 15 กรัมต่อน้ำ 20 ลิตร ควรพ่นทุกต้นที่เริ่มแตกใบยอด
ลำไย	1. โรคราพุ่มไม้กวาด	พื้นที่ระบาด 1 จังหวัด (จันทบุรี) จำนวน 28 ไร่ การระบาดเพิ่มขึ้น 1 ไร่	- หากพบต้นลำไยที่เป็นโรคราพุ่มไม้กวาดให้ตัดกิ่งลำไยที่เป็นโรคราพุ่มไม้กวาด นำออกไปทิ้งนอกแปลง แล้วเผาทำลายในทันที และพ่นต้นลำไยด้วยสารป้องกันกำจัดโร เช่น ไรโฟรพาไกด์ 30% ดับเบิ้ลยูพี อัตรา 30 กรัมต่อน้ำ 20 ลิตร หรือกำมะถันผง 80% ดับเบิ้ลยูพี อัตรา 200 กรัมต่อน้ำ 20 ลิตร หรือสารอะมิทราซ 20% อีซี อัตรา 40 มิลลิลิตร ต่อน้ำ 20 ลิตร และให้พ่นสารป้องกันกำจัดโรซ้ำอีกครั้งเมื่อต้นลำไยแทงยอดใหม่ ควรหลีกเลี่ยงการพ่นสารฆ่าไรในช่วงที่มีแดดจัด

9. สถานการณ์โรคระบาดสัตว์

9.1 โรคพิษสุนัขบ้า (วันที่ 1 ต.ค. 61 – 28 ม.ค. 63)

สถานการณ์โรคพิษสุนัขบ้าในสัตว์ระหว่างวันที่ 1 ต.ค. 61 – 27 ม.ค. 63 มีรายงานพบโรคทั้งหมด 26 จังหวัด 52 จุด ปัจจุบันยังคงประกาศเขตโรคระบาดสัตว์ 13 จุด ในพื้นที่ 8 จังหวัด คือ ปราจีนบุรี ชลบุรี สุรินทร์ อุบลราชธานี พิชณุโลก ราชบุรี ระนอง และสงขลา ทั้งนี้ กรมปศุสัตว์ได้เร่งดำเนินการป้องกันควบคุมโรคทุกจุดเกิดโรค โดยฉีดวัคซีนรอบจุดเกิดโรคในสัตว์กลุ่มเสี่ยงทุกตัวในรัศมี 5 กม. รอบจุดเกิดโรคได้ รวมทั้งเร่งรัดควบคุมจำนวนประชากรสัตว์พาหะนำโรคที่สำคัญ (สุนัขและแมว) ทำให้มีจำนวนคงที่หรือลดลงเพื่อลดความเสี่ยงของการแพร่เชื้อโรค โดยการผ่าตัดทำหมัน

9.2 โรคปากและเท้าเปื่อย ประจำวันที่ 30 ม.ค. 63

วันนี้ มีรายงานพบสัตว์ป่วยด้วยอาการโรคปากและเท้าเปื่อยเพิ่มเติม

ที่	วันที่เริ่มป่วย	ชนิดสัตว์ *	จังหวัด	อำเภอ	ตำบล	หมู่	ประวัติวัคซีน	ป่วย	ตาย	เสี่ยง	ผลตรวจ
1	28 ม.ค. 63	กกร1	เชียงใหม่	สันทราย	แม่แฝกใหม่	5		8	0	10	(FMD) รพผล Lab

ตารางแสดงสถานการณ์โรคปากและเท้าเปื่อยสะสมปี 2563 การกระจายและการเปรียบเทียบ

จังหวัดที่สถานะโรคนั้นยังไม่สงบ (จำนวนสถานควบคุมโรค/ฝ่ายวังโรค)		นครศรีธรรมราช(15/3) พัทลุง(10/1) ขอนแก่น(8/0) กระบี่(5/3) ประจวบคีรีขันธ์(4/0) ตาก(3/0) เชียงใหม่(2/0) สระบุรี(2/1) นครปฐม(1/0) นครราชสีมา(1/0) นราธิวาส(1/0) พังงา(1/0) เพชรบุรี(1/0) ระนอง(1/0) ราชบุรี(1/2) ลำพูน(1/1) อุบลราชธานี(1/0) สงขลา(0/3) สตูล(0/3) สุราษฎร์ธานี(0/1) อุทัยธานี (0/2)									
ช่วงเวลา	พบโรค (ครั้ง)	สัตว์ป่วย (ตัว)	จังหวัด (จังหวัด)	สูงสุด 10 จังหวัดแรก (จำนวนครั้ง รายงานการพบโรค/จำนวนสัตว์ป่วยสะสม)							
30 วันย้อนหลัง	9	248	8	เชียงใหม่(2/28) กระบี่(1/122) อุบลราชธานี(1/30) เพชรบุรี(1/27) สระบุรี(1/20) นครศรีธรรมราช(1/9) นครราชสีมา(1/7) ลำพูน(1/5)							
ปี 2563	9	248	8	เชียงใหม่(2/28) กระบี่(1/122) อุบลราชธานี(1/30) เพชรบุรี(1/27) สระบุรี(1/20) นครศรีธรรมราช(1/9) นครราชสีมา(1/7) ลำพูน(1/5)							
ปี 2562	195	9,764	40								
รายงานผลการตรวจทางห้องปฏิบัติการ (ครั้ง)		Type A(0) Type O(0) Type O และ A(0) ไม่เก็บตัวอย่างรอยโรค (0) ไม่ทราบ Type(0) และรพผล Lab(9)									
ชนิดสัตว์ที่พบรายงานโรคตาม *กกร 1		โคเนื้อ(2/142) โคนม (4/59) กระบือ (0/0) แพะเนื้อ (0/0) สุกร (0/0) ไม่ทราบ (3/47)									

หมายเหตุ : *กกร1 คือ รายงานการเกิดโรคระบาดสัตว์เบื้องต้น

9.3 ไม่มีรายงานสัตว์ปีกป่วยตายผิดปกติในสัปดาห์นี้

9.4 โรคระบาดสัตว์ในต่างประเทศ (ช่วงวันที่ 11 - 17 ม.ค. 63) พบการระบาด 3 โรค ดังนี้

- โรคอหิวาต์แอฟริกาในสุกร 33 ครั้ง แบ่งเป็น
 - 1) ในหมู่มาก 22 ครั้ง ที่ประเทศลาว เวียดนาม ประเทศอังกฤษ และ ประเทศเกาหลีใต้
 - 2) ในสุกร 3 ครั้ง ที่ประเทศอินโดนีเซีย และประเทศมอลโดวา
 - 3) ในสุกร/หมู่มาก 8 ครั้ง ที่ประเทศโรมาเนียและประเทศรัสเซีย
- โรค Highly pathogenic avian influenza ในนก 3 ครั้ง
- โรค Rift Valley Fever ในแกะ 1 ครั้ง