

โรคแอนแทรกโนส (Anthracnose)

โรคแอนแทรกโนส เป็นโรคพืชที่ทำให้เกิดความเสียหายต่อผลผลิตทั้งปริมาณและคุณภาพ มีเชื้อราที่มีความสำคัญ เป็นสาเหตุของโรคแอนแทรกโนส อยู่ในจีนัส *Colletotrichum* ทำให้เกิดความสูญเสียกับพืชเศรษฐกิจ มีพืชอาศัยมากถึง 470 สกุล ทั้งพืชตระกูลถั่ว หนุ่ย ผัก ไม้ผลและไม้ประดับ ทำให้ผลผลิตเน่าเสียอายุการเก็บเกี่ยวสั้น ไม่สามารถขนส่งระยะไกลได้ การระบาดของโรคเกิดขึ้นรวดเร็วและรุนแรงในเขตที่มีอุณหภูมิและความชื้นสูง เชื้อราสามารถเข้าทำลายได้ทุกส่วนของพืชตั้งแต่ลำต้น ใบ ก้าน ดอก ผล และเมล็ด ทำให้เปอร์เซ็นต์การงอกลดลงถ้าเกิดกับต้นกล้าจะทำให้ต้นกล้าแห้งตายได้ ซึ่งการเข้าทำลายของใน ส่วน ราก และหัว ที่อยู่ใต้ดิน ทำให้เกิดโรคแอนแทรกโนสได้ โดยการเข้าทำลายของเชื้ออาจเป็นได้ทั้งแบบมีเชื้อหลายสปอร์เข้าทำลายพืชชนิดเดียว หรือเชื้อสปอร์เดียวเข้าทำลายพืชหลายชนิดก็ได้ เชื้อรา *Colletotrichum* spp.สามารถเข้าทำลายเซลล์พืชโดยตรงไม่ต้องผ่านช่องเปิดธรรมชาติหรือบาดแผลสามารถเข้าทำลายผลผลิต ตั้งแต่ระยะดอก ผลอ่อน โดยยังไม่แสดงอาการของโรค จัดเป็นการเข้าทำลายแบบแฝง (quiescent infection) จะแสดงอาการชัดเจนเมื่อผลผลิตแก่หรือเริ่มสุก ดังนั้น การเข้าทำลายจะเริ่มตั้งแต่อยู่ในแปลงปลูก โรคนี้พบกระจายอยู่ทั่วโลกโดยเฉพาะในเขตร้อนชื้นจะพบการระบาดอย่างรุนแรง การระบาดของเชื้ออาศัยลม ฝน หรือแมลงที่บินมาเกาะบริเวณแผลทำให้สปอร์แพร่กระจายไปยังที่ต่าง ๆ เมื่อถูกความชื้นก็สามารถงอกเจริญได้

ลักษณะอาการของโรคแอนแทรกโนส

อาการของโรคแอนแทรกโนส เริ่มจากจุดแผลแห้งเล็ก ๆ สีน้ำตาลแล้วค่อย ๆ ข่มขึ้นขยายออกเป็นวงกลมหรือวงรีซ้อนกันเป็นชั้น ๆ อาการของโรคจะเห็นชัดเจนในระยะที่ผลเริ่มสุกเมื่อมีความชื้นสูง จะพบการสร้างกลุ่มของสปอร์หรือ conidia สีส้มหรือสีชมพูเป็นหยดเหลวชั้นบริเวณแผลโรคแอนแทรกโนสที่เกิดบนใบ ถ้าเกิดกับใบอ่อนทำให้ใบหงิกอาการเริ่มจากจุดสีเทาและเปลี่ยนเป็นสีน้ำตาลเข้มอยู่กระจัดกระจาย เนื้อเยื่อกลางแผลบางและฉีกขาดเป็นรู นอกจากนี้โรคแอนแทรกโนสยังสามารถเข้าทำลายกิ่ง ทำให้เกิดอาการใหม่ได้อีกด้วย

ตัวอย่างโรคแอนแทรกโนส



โรคแอนแทรกโนส
บนผลมะนาว



โรคแอนแทรกโนส
บนผลอ่อนงุ่น



โรคแอนแทรกโนสบนผลฝรั่ง



โรคแอนแทรกโนส
บนผลสตอเบอรี่



โรคแอนแทรกโนส
บนผลพริก



โรคแอนแทรกโนส
บนใบส้มโอ



โรคแอนแทรกโนส
บนใบมะม่วง



โรคแอนแทรกโนสในหอม



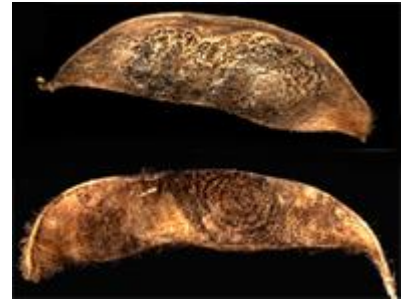
โรคแอนแทรกโนส
บนใบพริกไทย



โรคแอนแทรกโนส
บนผลกล้วย



โรคแอนแทรกโนส
บนใบมันสำปะหลัง



โรคแอนแทรกโนสบนฝักถั่วเหลือง

โรคแอนแทรกโนสในพืชต่างๆ

❖❖❖ โรคแอนแทรกโนสในหน่อไม้ฝรั่ง เกิดจากเชื้อรา *Colletotrichum* sp. แผลมีสีน้ำตาลวงกลมซ้อนกัน ขอบแผลรอบนอกซ้ำ สีเขียวเข้ม แผลยุบลงตามความยาวของลำต้น เชื้อราเจริญออกมาเป็นตุ่มสีดำตามแนววงกลมที่ซ้อนๆกัน ต้นเป็นโรคจะแห้งตาย ระบาดรุนแรงในฤดูฝน



❖❖❖❖❖❖❖ โรคแอนแทรกโนสแตงโม สาเหตุเกิดจากเชื้อรา *Colletotrichum lagenarium* (Pass.) อาการแรกๆ ที่ใบเป็นจุดเหลืองเล็กๆ หรือจุดฉ่ำน้ำ ซึ่งจะขยายใหญ่อย่างรวดเร็ว และเปลี่ยนเป็นสีน้ำตาลเข้ม จนถึงดำในแตงโม อาการที่ลำต้น แผลขยายยาวเปลี่ยนเป็นสีดำ ใบร่วง อาการที่ผลอ่อนอาจจะเปลี่ยนเป็นสีดำ ร่วง แตงโมผลใหญ่จะมีจุดแผลฉ่ำน้ำสีดำ ทำให้ผลเน่า



❖❖❖❖❖❖❖ โรคแอนแทรกโนสในหอม สาเหตุเกิดจากเชื้อรา *Colletotrichum gloeosporioides* Penz. เป็นโรคที่มีความสำคัญที่สุดในหอม อาการมักเริ่มเกิดที่โคนใบ ทำให้ใบหักงอ แผลขยายลามออกไปเป็นวงๆขอบวงมีสีเหลืองจาง มีสปอร์ เกิดขึ้นภายในวงนั้น บางครั้งหอมต้นเล็กใบม้วนงอและบิดเป็นเกลียว ใบทอดนอนยาวอยู่ตามพื้น โรคเข้าทำลายถึงหัวทำให้หอมไม่ลงหัว และต้นเลี้ยวได้ ต้นจะเตี้ยสั้นหัวเล็ก มีแผลที่หัวซึ่งกินลึกลงในเนื้อทำให้ส่วนโคนต้นแข็ง ผลผลิตไม่มีคุณภาพ เก็บรักษาได้ไม่นาน โรคมักเกิดรุนแรงในช่วงฤดูฝน



❖❖❖❖❖❖❖❖ โรคน้ำตาหวานในทุเรียน สาเหตุเกิดจากเชื้อรา *Colletotrichum zibethinum* Sacc. อาการบนใบแผลเป็นจุดวงสีน้ำตาลแดงซ้อนกัน ลมและฝนพัดพาโรคจากใบและกิ่งสู่ดอก ในระยะช่อดอกบานจะถูกทำลายโดยเชื้อรา ทำให้ดอกเน่าก่อนบาน มีราสีเทาดำ เจริญฟูคลุมกลีบดอก ทำให้ดอกแห้งร่วงหล่นไป



❖❖❖❖❖❖❖❖ โรคน้ำตาหวานในมะม่วง สาเหตุเกิดจากเชื้อรา *Colletotrichum gloeosporioides* Penz. อาการบนใบอ่อนเริ่มจากการเป็นจุดชุ่มน้ำและเปลี่ยนเป็นสีดำต่อไป บริเวณที่เป็นแผลจะหดตัวเล็กลงเล็กน้อยจนดิ่งให้ใบบิดเบี้ยว ใบแก่ขนาดของจุดจะมีขนาดคงที่ค่อนข้างเป็นเหลี่ยม เมื่อมะม่วงแทงช่อดอก เชื้อจะเข้าทำลายที่ช่อดอก ทำให้ช่อดอกแห้ง ดอกร่วง ช่อที่ติดผลอ่อนรวมทั้งผลแก่จะมีแผลเน่าดำ ในสภาพอากาศที่มีความชื้นสูง จะมีสปอร์สีชมพูเกิดขึ้นตามแผลที่เป็นโรค



❖❖❖❖❖❖❖❖ โรคน้ำตาหวานในกาแฟ สาเหตุเกิดจากเชื้อรา *Glomerella cingulata* แบบใช้เพศ (*teleomorph*) หรือเชื้อรา *Colletotrichum gloeosporioides* แบบไม่ใช้เพศ (*asexual stage-anamorph*) อาการที่ใบไหม้มีสีเหลืองและน้ำตาล ใบที่เป็นโรคที่หลุดจากขั้วแต่ยังคงห้อยติดกับกิ่งโดยมีเส้นใยขาวๆ ยึดไว้ อาการลามไปที่กิ่งทำให้งิ่งแห้ง และผลเน่าเป็นสีน้ำตาล คล้ายโดนแดดเผา อาการที่ใบบางครั้งอาจจะสับสนกับอาการที่เกิดจากโรคราสนิมได้



❖❖❖❖❖❖❖❖ โรคน้ำตาหวานในพริกไทย สาเหตุ เชื้อรา *Colletotrichum nigrum* Elliss & Halst. อาการที่เกิดบนใบแผลสีน้ำตาลขอบแผลเป็นสีเหลือง พื้นแผลเกิดเป็นวงสีน้ำตาลดำซ้อนกันหลายวง คล้ายวงปีของเนื้อไม้ อาการที่ใบมักเริ่มเกิดที่ปลายใบ แต่ก็พบเกิดที่ส่วนอื่นๆของใบด้วยเช่นเดียวกัน โรคยังเกิดที่ก้านใบและลำต้น ลักษณะเป็นจุดสีดำ บวม แข็ง ผิวเป็นมัน อาการที่ดอกและผล เชื้อเข้าทำลายได้ตั้งแต่พริกไทยเริ่มแทงช่อดอกจนถึงระยะติดเมล็ด หรือผลอ่อนๆ ทำให้ผลเน่ายุบตัวลง เป็นโรคที่สร้างความเสียหายแก่ผลผลิตโดยตรง



❖❖❖❖❖❖❖❖ โรคน้ำตาหวานในมะลิ สาเหตุเกิดจากเชื้อรา *Colletotrichum* sp. อาการที่ใบมักเริ่มเกิดจากปลายใบ แต่ก็อาจเกิดเป็นจุดๆ เริ่มจากบริเวณอื่นได้ ใบมีอาการแห้งเปลี่ยนเป็นสีน้ำตาลและลูกกลมเข้าสู่เนื้อใบอย่างรวดเร็ว แผลมีลักษณะเป็นริ้วๆ สีเข้มต่างกันตามอายุของแผลที่ขยายใหญ่ขึ้น โรคนี้เป็นมากในช่วยที่มีความชื้นสูง



❖❖❖❖❖❖❖❖ โรคน้ำตาหวานในต้นหน้าว สาเหตุ เชื้อรา *Colletotrichum gloeosporioides* (Penz.) Sacc. อาการที่ใบ และจานรองดอก เป็นแผลจุดสีน้ำตาล ค่อนข้างกลม เมื่อสภาพอากาศร้อนชื้น แผลขยายใหญ่ขึ้นอย่างรวดเร็ว ขอบแผลมีสีน้ำตาลเข้ม รอบนอกมีสีเหลืองจาง มีกลุ่มราขึ้นเห็นเป็นจุดสีดำเล็กๆเป็นวงซ้อนกันออกไปจากกลางแผล



❓❓❓❓❓❓❓❓ โรคแอนแทรคโนสกล้วยไม้ สาเหตุเกิดจากเชื้อรา *Colletotrichum gloeosporioides* Penz. หรือ *Colletotrichum* sp. อาการแผลที่ใบมักเริ่มเกิดที่ปลายใบลามเข้าสู่เนื้อใบ อย่างไรก็ตามเชื้ออาจทำลายส่วนอื่นของใบก่อนก็ได้เช่นเดียวกัน แผลมีขอบเป็นวงๆซ้อนกัน มักมีกลุ่มของเชื้อราสีดำเกิดขึ้นตามวง ขอบแผลมีสีเหลืองอ่อน



❓❓❓❓❓❓❓❓ โรคแอนแทรคโนสกุหลาบ สาเหตุเกิดจากเชื้อรา *Colletotrichum gloeosporioides* Penz. อาการบนใบเป็นแผลรูปไข่ สีน้ำตาลเข้มเป็นวงซ้อนกันหลายชั้น แผลมักเริ่มเกิดจากปลายใบ หรือกลางใบ ขอบแผลมีสีเหลืองอ่อนๆ แผลอาจลุกลามไปที่ก้านใบ ก้านดอก และกิ่งได้



โรคแอนแทรคโนสในพืชตระกูลพริก

โรคแอนแทรคโนส หรือโรคกุ้งแห้งพริก (*Collectotrichum* sp.)

นับว่าเป็นโรคที่สำคัญของเกษตรกรผู้ปลูกพริกเป็นอย่างมาก เพราะเป็นโรคประจำตัวของพริกเลยก็ว่าได้ โรคนี้เกิดจากเชื้อรา *Collectotrichum* sp. ที่พบเข้าทำลายพริกก็มีอยู่ 3 ชนิดด้วยกัน คือ

1. *Collectotrichum gloeosporioides* เข้าทำลายพริกผลใหญ่เป็นหลัก
2. *Collectotrichum capsici* เข้าทำลายพริกผลเล็ก (พริกในกลุ่มพริกชี้หู) เป็นหลัก
3. *Collectotrichum piperatum* เข้าทำลายพริกยักษ์ (พริกหวาน) เป็นหลัก

ลักษณะอาการผลพริกที่เป็นโรคแอนแทรคโนส



ผลพริกจะมีอาการเริ่มเป็นแผลหรือจุดดำเป็นแอ่งยุบลง ลักษณะอาจกลมหรือไม่แน่นอน ขนาดก็ตั้งแต่จุดเล็กๆ ไปจนถึงความกว้างของผลพริก อาจมีเพียงแผลเดียวหรือหลายแผลก็ได้ แผลเหล่านี้ต่อมาจะแห้งเป็นสีน้ำตาลหรือดำพร้อมกับมีการสร้าง fruiting body ซึ่งเป็นที่เกิดของสปอร์หรือโคนิเดีย เป็นจุดสีเหลืองส้มหรือน้ำตาลดำเป็นวงๆ เรียงซ้อนกันอยู่ที่แผลดังกล่าวเชื้อจะเข้าทำลายผลพริกได้ทุกระยะการเจริญตั้งแต่เริ่มเป็นผลเล็กๆ จนโตเต็มที่และสุกแดงแล้ว อย่างไรก็ตามหากเป็นระยะที่ยังอ่อนเซลล์บริเวณแผลซึ่งถูกทำลาย จะหยุดการเจริญเติบโตขณะเดียวกันส่วนรอบๆ จะเจริญไปเรื่อยๆ ทำให้เกิดอาการคดโค้งหรือบิดเบี้ยวขึ้นโดยมีแผล หรือเซลล์ที่ตายอยู่ด้านในลักษณะคล้ายกุ้งแห้งทำให้มีชื่อ เรียกดังกล่าว

การป้องกันและการกำจัดโรคแอนแทรคโนสในพริก

1. ทำลายส่วนที่เป็นโรค โดยการนำไปเผาทิ้ง
2. ไม่ใช้เมล็ดพันธุ์จากต้นที่เป็นโรคมารปลูก
3. ในแหล่งที่มีการระบาด ควรปลูกพืชหมุนเวียนเพื่อตัดวงจรการระบาด
4. หลีกเลี่ยงการปลูกในแหล่งที่เคยเป็นโรคมามาก่อน
5. ก่อนปลูกแช่เมล็ดในน้ำอุ่น 49 องศาเซลเซียส นาน 20 นาทีเพื่อฆ่าเชื้อที่ติดมากับเมล็ด
6. พันธุ์ด้วยเชื้อราไตรโคเดอร์มา อัตราส่วน 1 กก./น้ำ 200 ลิตร พันธุ์ 2-3 ครั้ง ห่างกัน 3-5 วัน หรืออัตราส่วนที่ระบุตามฉลาก
7. เมื่อสำรวจพบอาการของโรค ควรพ่นสารป้องกันกำจัดโรคพืชเป็นระยะๆ เช่น คาร์เบนดาซิม, โพรคลาราซ, ไตรฟลอกซีสโตรบิน, โพรพิเนบ