



# แผนป้องกันและบรรเทาสาธารณภัย ด้านการเกษตร จังหวัดสุพรรณบุรี ในช่วงฤดูฝน ปี 2569 (พฤษภาคม - ตุลาคม 2569)



ศูนย์ติดตามและแก้ไขปัญหภัยพิบัติ  
ด้านการเกษตรจังหวัดสุพรรณบุรี

## คำนำ

แผนป้องกันและบรรเทาสาธารณภัยด้านการเกษตร จังหวัดสุพรรณบุรี ในช่วงฤดูฝนปี 2569 (พฤษภาคม - ตุลาคม 2569) ฉบับนี้ จัดทำขึ้นโดยศูนย์ติดตามและแก้ไขปัญหาภัยพิบัติด้านการเกษตรจังหวัดสุพรรณบุรี โดยมีวัตถุประสงค์เพื่อเป็นข้อมูลให้หน่วยงานสังกัดกระทรวงเกษตรและสหกรณ์ของจังหวัดสุพรรณบุรี และหน่วยงานอื่นที่เกี่ยวข้อง จัดเตรียมแผนสำหรับรองรับสถานการณ์ภัยธรรมชาติซึ่งอาจเกิดขึ้นได้ในช่วงฤดูฝน เช่น น้ำท่วม น้ำป่าไหลหลาก ดินโคลนถล่ม และฝนทิ้งช่วง โดยใช้เป็นกรอบแนวทางการดำเนินการป้องกันและลดความเสี่ยงจากสาธารณภัยด้านการเกษตรและลดผลกระทบจากปัญหาภัยพิบัติด้านการเกษตรของจังหวัดสุพรรณบุรี การเตรียมความพร้อมของศูนย์ติดตามและแก้ไขปัญหาภัยพิบัติด้านการเกษตร ให้สามารถช่วยเหลือเกษตรกรผู้ประสบภัยได้อย่างรวดเร็ว มีประสิทธิภาพ และสามารถฟื้นฟูพื้นที่การเกษตรให้กลับสู่สภาวะปกติโดยเร็ว

ศูนย์ติดตามและแก้ไขปัญหาภัยพิบัติด้านการเกษตรจังหวัดสุพรรณบุรี หวังเป็นอย่างยิ่งว่าแผนป้องกันและบรรเทาสาธารณภัยด้านการเกษตร จังหวัดสุพรรณบุรี ในช่วงฤดูฝน ปี 2569 (พฤษภาคม - ตุลาคม 2569) ฉบับนี้ จะเป็นข้อมูลกรอบแนวทางปฏิบัติและสามารถนำไปใช้ประโยชน์ในการจัดทำแผนป้องกันและบรรเทาสาธารณภัยด้านการเกษตร ในช่วงฤดูฝน ปี 2569 (พฤษภาคม - ตุลาคม 2569) เพื่อลดปัญหาผลกระทบจากภัยพิบัติต่อไป

ศูนย์ติดตามและแก้ไขปัญหาภัยพิบัติ  
ด้านการเกษตรจังหวัดสุพรรณบุรี

## สารบัญ

	หน้า
<b>บทที่ 1 การป้องกันและบรรเทาสาธารณภัยด้านการเกษตร จังหวัดสุพรรณบุรี</b>	<b>1</b>
<b>ในช่วงฤดูฝน ปี 2569 (พฤษภาคม - ตุลาคม 2569)</b>	
1.1 บทนำ	1
1.2 วัตถุประสงค์	1
1.3 เป้าหมาย	1
1.4 หลักการจัดการความเสี่ยงจากสาธารณภัย	2
1.5 แนวโน้มและการประเมินสถานการณ์	5
1.6 มาตรการฤดูฝน ปี 2569	8
1.7 หลักเกณฑ์การจัดสรรน้ำเพื่อกิจกรรมต่างๆ	9
<b>บทที่ 2 ข้อมูลพื้นฐานของจังหวัดสุพรรณบุรี</b>	<b>11</b>
2.1 ข้อมูลทั่วไปของจังหวัดสุพรรณบุรี	11
2.2 ขอบเขตการปกครองของจังหวัดสุพรรณบุรี	12
<b>บทที่ 3 ข้อมูลพื้นฐานด้านการเกษตร แหล่งน้ำเพื่อการเกษตร และการบริหารจัดการน้ำ</b>	<b>14</b>
<b>ในพื้นที่เกษตรของจังหวัดสุพรรณบุรี</b>	
3.1 ข้อมูลทั่วไปด้านน้ำเพื่อการเกษตรของจังหวัดสุพรรณบุรี	14
3.2 ข้อมูลทั่วไปด้านการเกษตรของจังหวัดสุพรรณบุรี	22
<b>บทที่ 4 แผนป้องกันและแก้ไขปัญหาภัยพิบัติด้านการเกษตรจังหวัดสุพรรณบุรี ในช่วงฤดูฝน ปี 2569</b>	<b>33</b>
4.1 แนวทางการบริหารจัดการภัยพิบัติด้านการเกษตร	33
4.2 ศูนย์ติดตามและแก้ไขปัญหาภัยพิบัติด้านการเกษตร จังหวัด	34
4.3 การคาดการณ์พื้นที่เสี่ยงด้านการเกษตร ในช่วงฤดูฝน ปี 2569 จังหวัดสุพรรณบุรี	35
4.4 การเตรียมความพร้อมรับมือภัยพิบัติต่างๆ ของหน่วยงานในสังกัดกระทรวงเกษตรฯ	45
4.5 แผนป้องกันและบรรเทาสาธารณภัยด้านการเกษตร จังหวัดสุพรรณบุรี ในช่วงฤดูฝน ปี 2569 (พฤษภาคม - ตุลาคม 2569)	45
<b>บทที่ 5 การติดตามและรายงานผล</b>	<b>62</b>
5.1 การติดตามสถานการณ์	62
5.2 ศูนย์ติดตามและแก้ไขปัญหาภัยพิบัติด้านการเกษตร จังหวัดสุพรรณบุรี	62
5.3 ผู้ประสานงานและช่องทางการติดต่อ	63
5.4 บัญชีเครื่องมือ เครื่องจักร และอุปกรณ์	65

## สารบัญแผนภาพ

	หน้า
แผนภาพที่ 1 วงจรจัดการความเสี่ยงจากสาธารณภัย (Disaster Risk Management : DRM) เพื่อความปลอดภัยอย่างยั่งยืน	2
แผนภาพที่ 2 กลไกการจัดการความเสี่ยงสาธารณภัย	4
แผนภาพที่ 3 ตัวอย่างการจัดโครงสร้างกองบัญชาการป้องกันและบรรเทาสาธารณภัยแห่งชาติ ที่มีการสถาปนาการสนับสนุนการปฏิบัติงานในภาวะฉุกเฉิน (สปฉ.)	5
แผนภาพที่ 4 มาตรการรองรับฤดูฝน ปี 2569	9
แผนภาพที่ 5 แผนที่และขอบเขตการปกครองจังหวัดสุพรรณบุรี	11
แผนภาพที่ 6 แผนที่แสดงเส้นทางน้ำของจังหวัดสุพรรณบุรี	19
แผนภาพที่ 7 ผังเส้นทางน้ำหลักในเขตจังหวัดสุพรรณบุรี	20
แผนภาพที่ 8 ข้อมูลการขึ้นทะเบียนเกษตรกรผู้ปลูกข้าวนาปีตามที่ตั้งแปลง	27
แผนภาพที่ 9 ความเชื่อมโยงกลไกการบริหารจัดการภัยพิบัติด้านการเกษตร กับการบริหารจัดการสาธารณภัยของประเทศ	32

## สารบัญตาราง

	หน้า
ตารางที่ 1 ปริมาณน้ำในอ่างเก็บน้ำที่สำคัญของจังหวัดสุพรรณบุรี	16
ตารางที่ 2 อ่างเก็บน้ำขนาดเล็ก ที่ถ่ายโอนแล้ว จังหวัดสุพรรณบุรี ปี 2569	17
ตารางที่ 3 โครงการชลประทานขนาดใหญ่ ขนาดกลาง และขนาดเล็ก ในพื้นที่จังหวัดสุพรรณบุรี	18
ตารางที่ 4 ข้อมูลสระน้ำในไร่นา (บ่อจิว) จังหวัดสุพรรณบุรี ปี 2564 – 2569	21
ตารางที่ 5 ข้อมูลบ่อน้ำบาดาลในพื้นที่การเกษตร จังหวัดสุพรรณบุรี	21
ตารางที่ 6 เนื้อที่ถือครองทางการเกษตร จังหวัดสุพรรณบุรี แยกรายอำเภอ ปี 2569	22
ตารางที่ 7 ข้อมูลการผลิตพืช จังหวัดสุพรรณบุรี ปี 2568	23
ตารางที่ 8 พื้นที่เป้าหมายส่งเสริมการปลูกข้าวในเขตชลประทาน ปีการผลิต 2569	26
ตารางที่ 9 พื้นที่ทำการประมง จังหวัดสุพรรณบุรี ปี 2569	27
ตารางที่ 10 ปริมาณการผลิตสัตว์น้ำ จังหวัดสุพรรณบุรี ปี 2569	28
ตารางที่ 11 ข้อมูลจำนวนเกษตรกรผู้เพาะเลี้ยงจระเข้จังหวัดสุพรรณบุรี ปี 2569	28
ตารางที่ 12 จำนวนเกษตรกรผู้เลี้ยงสัตว์ จังหวัดสุพรรณบุรี ปี 2569	29
ตารางที่ 13 ปริมาณการผลิตเนื้อสัตว์และผลิตภัณฑ์จากสัตว์ จังหวัดสุพรรณบุรี ปี 2569	29
ตารางที่ 14 ข้อมูลสถานที่อพยพสัตว์	30
ตารางที่ 15 แผนการจัดสรรน้ำในเขตชลประทานช่วงฤดูฝน ของจังหวัดสุพรรณบุรี	32
ตารางที่ 16 ตารางคาดการณ์พื้นที่ที่มีโอกาสเกิดน้ำท่วมขังในพื้นที่ทำการเกษตร ปี 2569	35
ตารางที่ 17 ตารางคาดการณ์พื้นที่ที่มีโอกาสเกิดฝนทิ้งช่วงในพื้นที่ทำการเกษตร ปี 2569	40

ภาคผนวก

หน้า

ภาคผนวก ก

66

ภาคผนวก ข

67

## บทที่ 1

### การป้องกันและบรรเทาสาธารณภัยด้านการเกษตร จังหวัดสุพรรณบุรี ในช่วงฤดูฝน ปี 2569 (พฤษภาคม - ตุลาคม 2569)

\*\*\*\*\*

#### 1.1 บทนำ

กรมอุตุนิยมวิทยาได้ประกาศการเริ่มต้นฤดูฝนของประเทศไทย พ.ศ. 2569 เมื่อวันที่ 14 พฤษภาคม 2569 โดยประเทศไทยของประเทศไทยในปี นี้ เริ่มต้นตั้งแต่วันที่ 15 พฤษภาคม 2569 เนื่องจากบริเวณประเทศไทยตอนบนมีฝนตกหนาแน่นครอบคลุมพื้นที่ส่วนใหญ่ของประเทศ ประกอบกับลมชั้นบนที่พัดปกคลุมประเทศไทยที่ระดับความสูง ประมาณ 1.5 กิโลเมตร ได้เปลี่ยนทิศเป็นลมตะวันตกเฉียงใต้ ซึ่งจะพัดนำความชื้นจากทะเลอันดามันเข้ามาปกคลุมบริเวณประเทศไทยอย่างต่อเนื่อง ส่วนลมชั้นบนที่ระดับความสูงประมาณ 10 กิโลเมตร ได้เปลี่ยนทิศเป็นลมฝ่ายตะวันออก ซึ่งถือว่าเป็นการเข้าสู่ฤดูฝนของประเทศไทยอย่างเป็นทางการในปี นี้ โดยฤดูฝนของประเทศไทยตอนบนจะสิ้นสุดประมาณกลางเดือนตุลาคม สำหรับภาคใต้โดยเฉพาะฝั่งตะวันออกยังคงมีฝนตกต่อไปจนถึงเดือนธันวาคม

ดังนั้น ศูนย์ติดตามและแก้ไขปัญหากลภัยพิบัติด้านการเกษตร จังหวัดสุพรรณบุรี จึงได้จัดเตรียมแผนป้องกันและบรรเทาสาธารณภัยด้านการเกษตร จังหวัดสุพรรณบุรีขึ้น ในช่วงฤดูฝน ปี 2569 (พฤษภาคม - ตุลาคม 2569) เพื่อเป็นการเตรียมความพร้อมรับมือสถานการณ์ภัยพิบัติต่อพื้นที่การเกษตรที่อาจเกิดขึ้นในช่วงฤดูฝน ได้แก่ น้ำท่วม น้ำป่าไหลหลาก ดินโคลนถล่ม และปัญหาฝนทิ้งช่วง ซึ่งอาจสร้างความเสียหายให้แก่ผลผลิตทางการเกษตรมากขึ้น

#### 1.2 วัตถุประสงค์

- 1.2.1 เพื่อใช้เป็นกรอบแนวทางการดำเนินงานป้องกันและลดความเสี่ยงจากภัยพิบัติด้านการเกษตรของส่วนราชการที่เกี่ยวข้อง ทั้งในและนอกกระทรวงเกษตรและสหกรณ์ให้เป็นไปอย่างมีประสิทธิภาพ
- 1.2.2 เพื่อเตรียมความพร้อมในการให้ความช่วยเหลือเกษตรกรผู้ประสบภัย ได้อย่างรวดเร็ว มีประสิทธิภาพ และสามารถฟื้นฟูพื้นที่การเกษตรให้กลับสู่ภาวะปกติโดยเร็ว
- 1.2.3 เพื่อเป็นประโยชน์ต่อหน่วยงานที่เกี่ยวข้องในการบูรณาการการทำงานในพื้นที่ประสบภัย

#### 1.3 เป้าหมาย

- 1.3.1 จังหวัดสุพรรณบุรี มีแผนป้องกันและบรรเทาสาธารณภัยด้านการเกษตรในช่วงฤดูฝน เป็นแนวทางในการป้องกัน ลดความเสี่ยงจากภัยพิบัติด้านการเกษตร และให้ความช่วยเหลือแก่เกษตรกรที่ประสบภัย ได้อย่างรวดเร็ว และมีประสิทธิภาพ
- 1.3.2 หน่วยงานที่เกี่ยวข้องมีความพร้อมในการให้ความช่วยเหลือเกษตรกรผู้ประสบภัย ตลอดจนสร้างความตระหนักรู้ให้แก่เกษตรกร

## 1.4 หลักการจัดการความเสี่ยงจากสาธารณภัย

### 1.4.1 วงจรการจัดการความเสี่ยงจากสาธารณภัย

เป็นแนวทางการจัดการความเสี่ยงจากสาธารณภัยที่อธิบายให้เห็นถึงลักษณะวงจรเพื่อรับมือกับภัยที่มีลักษณะการเกิดที่ยากแก่การคาดการณ์ผลที่เกิดขึ้น และอาจมีรูปแบบการเกิดที่ไม่ซ้ำเดิม จึงไม่จำเป็นต้องมีการจัดการตามลำดับก่อนหลังเสมอไป (Non – Linear) โดยเป็นการดำเนินการในลักษณะเป็นเป็นวงรอบ (Closed Loop) อย่างต่อเนื่องและไม่สามารถแยกส่วนเฉพาะในแต่ละกระบวนการ ดังนั้น จึงเป็นการจัดการความเสี่ยงจากสาธารณภัยแบบองค์รวม (Holistic Approach) เพื่อความปลอดภัยอย่างยั่งยืน ตั้งแต่การป้องกันและลดผลกระทบ การเตรียมความพร้อม การเผชิญเหตุ และการบรรเทาทุกข์ ตลอดจนการฟื้นฟู ซึ่งการจัดการสาธารณภัยในแต่ละห้วงเวลาการเกิดสาธารณภัยอาจมีความคาบเกี่ยวกับ (Overlap) รวมทั้งระยะเวลาในการดำเนินการขึ้นอยู่กับความรุนแรงของภัยเป็นสำคัญ ดังแผนภาพนี้



แผนภาพที่ 1 : วงจรจัดการความเสี่ยงจากสาธารณภัย (Disaster Risk Management : DRM) เพื่อความปลอดภัยอย่างยั่งยืน

ที่มา : แผนป้องกันและบรรเทาสาธารณภัยแห่งชาติ พ.ศ. 2564 – 2570

โดยแบ่งการดำเนินงานออกเป็น 3 ระยะ ได้แก่

#### ระยะก่อนเกิดภัย

การป้องกันและลดผลกระทบ (Prevention & Mitigation) เป็นการดำเนินการช่วงก่อนเกิดภัย ทั้งที่ใช้โครงสร้างและไม่ใช่โครงสร้าง โดยการวิเคราะห์และจัดการกับปัจจัยที่เป็นสาเหตุและผลกระทบของสาธารณภัยเพื่อลดโอกาสที่สาธารณภัยจะสร้างผลกระทบต่อบุคคล ชุมชนหรือสังคม รวมถึงป้องกันความเสียหายที่อาจเกิดขึ้นในอนาคต

การเตรียมความพร้อม (Preparedness) เป็นการดำเนินการช่วงก่อนเกิดภัยเพื่อให้ประชาชน หรือชุมชน หรือหน่วยงานที่เกี่ยวข้องมีองค์ความรู้ ความสามารถ และทักษะต่างๆ พร้อมที่จะรับมือกับสาธารณภัย ได้แก่ การปรับตัว และการเตรียมรับมือกับภัยพิบัติ

#### ระยะเกิดภัย

การจัดการภาวะฉุกเฉิน (Emergency Management) เป็นการเผชิญเหตุ (Response) และการบรรเทาทุกข์ (Relief) โดยจัดการสาธารณภัยในภาวะฉุกเฉินให้เป็นไปอย่างมีมาตรฐาน โดยการจัดระบบ การจัดการทรัพยากรและการกิจความรับผิดชอบ เพื่อเผชิญเหตุการณ์ฉุกเฉินที่เกิดขึ้นได้อย่างมีประสิทธิภาพ

#### ระยะหลังเกิดภัย

การฟื้นฟู (Recovery) เป็นการดำเนินการภายหลังจากที่ภาวะฉุกเฉินจากสาธารณภัย เบาลงหรือได้ผ่านพ้นไปแล้ว เพื่อปรับสภาพระบบสาธารณสุข โภค การดำรงชีวิต และความเป็นอยู่ของชุมชน ที่ประสบภัยให้กลับสู่สภาวะปกติ และสร้างใหม่ให้ดีกว่าเดิม (Build Back Better) ตามความเหมาะสม โดยการนำปัจจัยในการลดความเสี่ยงจากสาธารณภัยมาดำเนินการในการฟื้นฟู ซึ่งหมายรวมถึง 1) การซ่อมสร้าง (Reconstruction) 2) การฟื้นฟูสภาพ (Rehabilitation)

### 1.4.2 ยุทธศาสตร์การจัดการความเสี่ยงจากสาธารณภัย

แผนป้องกันและบรรเทาสาธารณภัยแห่งชาติ พ.ศ. 2564 – 2570 ได้นำกรอบนโยบายยุทธศาสตร์ กรอบแนวคิดทั้งในและต่างประเทศ แนวโน้มสถานการณ์ภัยของโลกและประเทศไทยที่เพิ่มมากขึ้น รวมทั้ง บทเรียนจากการจัดการความเสี่ยงจากสาธารณภัยที่ผ่านมา เพื่อนำมาทบทวนและปรับปรุง ซึ่งการป้องกันและ บรรเทาสาธารณภัยของประเทศไทยมีเป้าหมายสูงสุด คือ การรับรู้ - การปรับตัว - ฟื้นเร็วทั่ว - อย่างยั่งยืน (Resilience) ประกอบด้วย 5 ยุทธศาสตร์ ได้แก่

ส่วนที่ 1 การลดความเสี่ยงจากสาธารณภัยให้มีประสิทธิภาพ

ยุทธศาสตร์ที่ 1 การมุ่งเน้นลดความเสี่ยงจากสาธารณภัย

ยุทธศาสตร์ที่ 2 การเพิ่มประสิทธิภาพระบบบริหารจัดการและประยุกต์ใช้นวัตกรรมด้าน สาธารณภัย

ยุทธศาสตร์ที่ 3 การส่งเสริมการเป็นหุ้นส่วนระหว่างประเทศในการจัดการความเสี่ยงจาก สาธารณภัย

ส่วนที่ 2 การจัดการสาธารณภัยให้มีมาตรฐาน

ยุทธศาสตร์ที่ 4 การจัดการในภาวะฉุกเฉินแบบบูรณาการ

ยุทธศาสตร์ที่ 5 การเพิ่มประสิทธิภาพการฟื้นฟูอย่างยั่งยืน

### 1.4.3 กลไกการจัดการความเสี่ยงจากสาธารณภัยในระดับปฏิบัติ

องค์กรปฏิบัติที่เป็นศูนย์กลางในการอำนวยความสะดวก การประสานการปฏิบัติของหน่วยงาน และภาคส่วนต่างๆ ในการจัดการความเสี่ยงจากสาธารณภัยทั้งในภาวะปกติ และเมื่อเกิดสาธารณภัยขึ้น ภายใต้นแนวคิด “ศูนย์ปฏิบัติการฉุกเฉิน (Emergency Operation Center : EOP)” โดยมีหน้าที่ในการบังคับ

ปัญหา อำนาจการ ควบคุม กำกับ และประสานการปฏิบัติระหว่างภาคส่วนต่างๆ พร้อมทั้งให้กำหนดโครงสร้างอำนาจหน้าที่ และมอบหมายภารกิจหน้าที่ต่างๆ ให้เจ้าหน้าที่ปฏิบัติงาน รวมถึงจัดทำแนวปฏิบัติหรือคู่มือการปฏิบัติงานตามขั้นตอนในแต่ละระดับการปฏิบัติการ (Level of Activation) และจัดให้มีสถานที่ และสิ่งอำนวยความสะดวก (Facilities) ในการปฏิบัติงาน ทั้งนี้ กลไกการจัดการความเสี่ยงจากสาธารณภัย ปรากฏดังแผนภาพต่อไปนี้

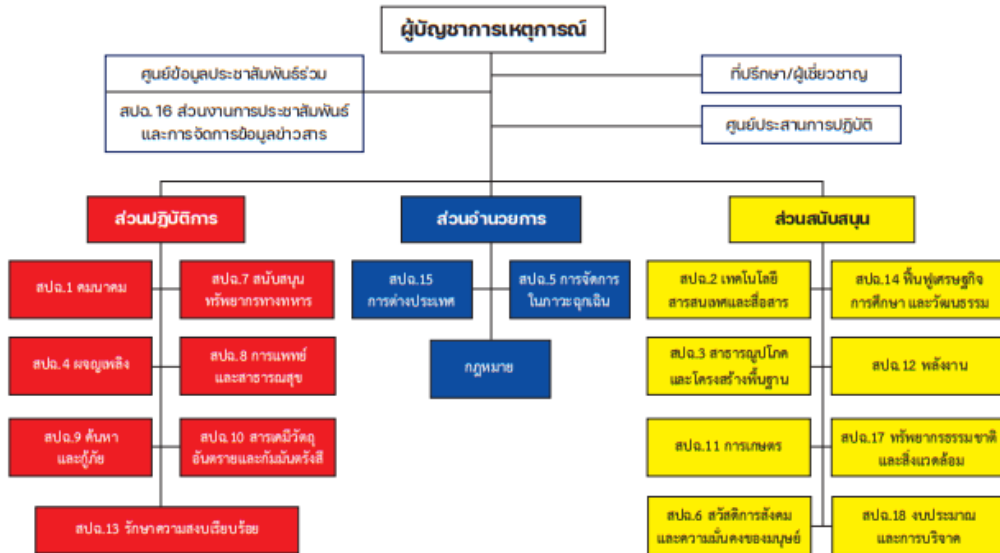


แผนภาพที่ 2 : กลไกการจัดการความเสี่ยงสาธารณภัย

ที่มา : แผนป้องกันและบรรเทาสาธารณภัยแห่งชาติ พ.ศ. 2564 – 2570

สำหรับแนวทางปฏิบัติในการสนับสนุนการปฏิบัติงานในภาวะฉุกเฉินหรือ สปฉ. (Emergency Support Function : ESF) เป็นเครื่องมือสนับสนุนภารกิจของกองบัญชาการป้องกันและบรรเทาสาธารณภัยแห่งชาติ (บกปภ.ช.) ที่เป็นกลุ่มของส่วนงาน ประกอบด้วย หน่วยงานที่มีภารกิจหน้าที่เหมือนกันหรือใกล้เคียงกัน มาประสานการปฏิบัติงานร่วมกัน เพื่อลดความซ้ำซ้อนในการดำเนินการ ทั้งนี้ กรณีที่มีการยกระดับการจัดการสาธารณภัยขนาดใหญ่ (ระดับ 3) หรือการจัดการสาธารณภัยร้ายแรงอย่างยิ่ง (ระดับ 4) กองบัญชาการป้องกันและบรรเทาสาธารณภัยแห่งชาติ จะพิจารณาสถาปนากการสนับสนุนการปฏิบัติงานในภาวะฉุกเฉิน (สปฉ.) เพียงส่วนงานใดส่วนงานหนึ่งหรือหลายส่วนงานเข้าร่วมสนับสนุนการจัดการสาธารณภัยในแต่ละเหตุการณ์

ขึ้นอยู่กับความจำเป็นของแต่ละเหตุการณ์และสถานการณ์ที่เกิดขึ้น ซึ่งกระทรวงเกษตรและสหกรณ์ เป็นหน่วยงานรับผิดชอบหลักด้านการเกษตร ส่วนสนับสนุน สปฉ.11 การเกษตร โดยมีหน้าที่ประสาน การปฏิบัติเมื่อเกิดสาธารณภัยที่มีผลกระทบต่อการเกษตร ติดตามเพื่อช่วยเหลือบรรเทาความเดือดร้อน สำรอง และติดตามความเสียหายด้านการเกษตร รวมถึงสนับสนุนข้อมูลอื่นด้านการเกษตรและให้ข้อเสนอแนะแนวทาง ในการป้องกันและแก้ไขปัญหาที่มีผลกระทบด้านการเกษตรและแนวทางการช่วยเหลือเกษตรกรที่ประสบภัย



แผนภาพที่ 3 : ตัวอย่างการจัดโครงสร้างกองบัญชาการป้องกันและบรรเทาสาธารณภัยแห่งชาติ  
ที่มีการสถาปนาการสนับสนุนการปฏิบัติงานในภาวะฉุกเฉิน (สปฉ.)

ที่มา : แผนป้องกันและบรรเทาสาธารณภัยแห่งชาติ พ.ศ. 2564 – 2570

### 1.5 แนวโน้มและการประเมินสถานการณ์

#### 1.5.1 การคาดหมายลักษณะอากาศช่วงฤดูฝนของประเทศไทย ปี พ.ศ. 2569

##### ลักษณะอากาศโดยทั่วไป

ช่วงประมาณปลายเดือนเดือนพฤษภาคมถึงกลางเดือนมิถุนายน ประเทศไทยจะมีฝนเพิ่มขึ้นอย่างต่อเนื่อง โดยทั่วไปจะเกิดฝนฟ้าคะนองครอบคลุมร้อยละ 40 – 60 ของพื้นที่ ก็มีฝนตกหนักถึงหนักมาก บางแห่ง โดยเฉพาะบริเวณภาคตะวันออกเฉียงเหนือและภาคใต้ฝั่งตะวันตก โดยเฉพาะบริเวณภาคตะวันออกเฉียงเหนือและภาคใต้ ฝั่งตะวันตกจะมีฝนฟ้าคะนองมากกว่าพื้นที่อื่นอยู่ในเกณฑ์ร้อยละ 60 – 80 ของพื้นที่ ที่มีฝนตกหนักมาก ในบางแห่ง เนื่องจากมรสุมตะวันตกเฉียงใต้ได้พัดปกคลุมทะเลอันดามันและประเทศไทยมีกำลังค่อนข้างแรง เป็นระยะๆ ประกอบกับในบางช่วงมีร่องมรสุมพาดผ่านบริเวณประเทศไทยตอนบนอีกทั้งมักจะมีหย่อมความกด อากาศต่ำกำลังแรงก่อตัวบริเวณทะเลอันดามัน ซึ่งอาจทวีกำลังแรงขึ้นเป็นพายุดีเปรสชันหรือพายุไซโคลน และเคลื่อนตัวเข้าใกล้ด้านตะวันตกของประเทศ

จากนั้นในช่วงปลายเดือนมิถุนายนถึงเดือนกรกฎาคม มีแนวโน้มเกิดฝนทิ้งช่วง ส่งผลให้ปริมาณ และการกระจายของฝนลดลง และอาจก่อให้เกิดภาวะขาดแคลนน้ำด้านการเกษตรในหลายพื้นที่ โดยเฉพาะ

บริเวณภาคตะวันออกและภาคใต้ฝั่งตะวันตกจะมีฝนฟ้าคะนองมากกว่าพื้นที่อื่นอยู่ในเกณฑ์ร้อยละ 60 – 80 ของพื้นที่ ก็มีฝนตกหนักมากในบางแห่ง เนื่องจากมรสุมตะวันตกเฉียงใต้ที่พัดปกคลุมทะเลอันดามันและประเทศไทยมีกำลังค่อนข้างแรงเป็นระยะๆ ประกอบกับในบางช่วงมีร่องมรสุมพาดผ่านบริเวณประเทศไทยตอนบน อีกทั้งมักจะมีหย่อมความกดอากาศต่ำกำลังแรงก่อดำรงบริเวณทะเลอันดามัน ซึ่งอาจทวีกำลังแรงขึ้นเป็นพายุดีเปรสชันหรือพายุไซโคลน และเคลื่อนตัวเข้าใกล้ด้านตะวันตกของประเทศ

**จากนั้นในช่วงปลายเดือนมิถุนายนถึงต้นเดือนกรกฎาคม** มีแนวโน้มฝนทิ้งช่วง ส่งผลให้ปริมาณและการกระจายของฝนลดลง และอาจก่อให้เกิดภาวะขาดแคลนน้ำด้านการเกษตรในหลายพื้นที่ โดยเฉพาะบริเวณพื้นที่แล้งซ้ำซากนอกเขตชลประทาน ทั้งนี้ เนื่องจากมรสุมตะวันตกเฉียงใต้ที่พัดปกคลุมทะเลอันดามันและประเทศไทยมีกำลังอ่อนลง ประกอบกับร่องมรสุมจะเลื่อนขึ้นไปพาดผ่านบริเวณตอนใต้ของประเทศจีน

**ตั้งแต่กลางเดือนกรกฎาคมถึงเดือนกันยายน** ประเทศไทยจะกลับมาฝนตกหนาแน่นอีกครั้ง โดยมีฝนฟ้าคะนองร้อยละ 60 – 80 ของพื้นที่เป็นส่วนใหญ่ ก็มีฝนตกหนักหลายพื้นที่และหนักมากบางแห่ง โดยเฉพาะในเดือนสิงหาคมและเดือนกันยายน ซึ่งจะก่อให้เกิดน้ำท่วมฉับพลัน น้ำป่าไหลหลาก รวมทั้งน้ำล้นตลิ่งในบางแห่ง เนื่องจากมรสุมตะวันตกเฉียงใต้ที่พัดปกคลุมทะเลอันดามันและประเทศไทย โดยจะมีกำลังค่อนข้างแรงเป็นระยะๆ และพัดปกคลุมอย่างต่อเนื่อง ประกอบกับร่องมรสุมจะเลื่อนกลับลงมาพาดผ่านบริเวณประเทศไทยตอนบนเป็นระยะๆ

**สำหรับเดือนตุลาคม** ภาคเหนือและภาคตะวันออกเฉียงเหนือจะมีปริมาณและการกระจายของฝนลดลงและเริ่มมีอากาศเย็นในตอนเช้า โดยเฉพาะตอนบนของภาค เนื่องจากบริเวณความกดอากาศสูงจากประเทศจีนจะเริ่มแผ่ลงมาปกคลุมตอนบนของภาคเหนือและภาคตะวันออกเฉียงเหนือ สำหรับบริเวณภาคกลาง ภาคตะวันออก และภาคใต้ ยังคงมีฝนตกชุกหนาแน่นต่อไป ก็มีฝนตกหนักและหนักมากบางแห่ง ประกอบกับร่องมรสุมจะเลื่อนลงไปพาดผ่านบริเวณภาคกลางตอนล่าง ภาคใต้ตอนบน และภาคตะวันออก อีกทั้ง มรสุมตะวันตกเฉียงใต้ที่พัดปกคลุมจะเริ่มเปลี่ยนเป็นมรสุมตะวันออกเฉียงเหนือพัดปกคลุมประเทศไทย

**ภาคกลาง** เดือนพฤษภาคม คาดว่า ปริมาณฝนรวมจะต่ำกว่าค่าปกติร้อยละ 30 (ค่าปกติ 147 มิลลิเมตร) ส่วนเดือนมิถุนายน กรกฎาคม กันยายน และตุลาคม ปริมาณฝนรวมจะน้อยกว่าค่าปกติร้อยละ 10 – 20 (ค่าปกติ 134, 152, 238 และ 160 มิลลิเมตร ตามลำดับ) สำหรับเดือนสิงหาคม ปริมาณฝนรวมจะใกล้เคียงค่าปกติ (ค่าปกติ 173 มิลลิเมตร)

**กรุงเทพมหานครและปริมณฑล** เดือนพฤษภาคม คาดว่า ปริมาณฝนรวมจะน้อยกว่าค่าปกติร้อยละ 30 (ค่าปกติ 207) เช่นเดียวกับ เดือนมิถุนายน กรกฎาคม สิงหาคม และตุลาคมที่คาดว่าปริมาณฝนจะน้อยกว่าค่าปกติร้อยละ 10 – 20 (ค่าปกติ 196, 183, 212 และ 244 มิลลิเมตร ตามลำดับ) ส่วนเดือนกันยายน ปริมาณฝนรวมจะใกล้เคียงค่าปกติ (ค่าปกติ 326 มิลลิเมตร)

**พายุหมุนเขตร้อน (ดีเปรสชัน โซนร้อน และไต้ฝุ่น)** ในช่วงฤดูฝนปีนี้ คาดว่าจะมีพายุหมุนเขตร้อนเคลื่อนเข้าสู่ประเทศไทย จำนวน 1 – 2 ลูก โดยมีโอกาสสูงที่จะเคลื่อนผ่านบริเวณภาคตะวันออกเฉียงเหนือและภาคเหนือในช่วงสิงหาคมหรือกันยายน

### ข้อควรระวัง

1) บางช่วงจะมีฝนตกหนักถึงหนักมากติดต่อกันหลายวัน ซึ่งอาจก่อให้เกิดสภาวะน้ำท่วมฉับพลัน น้ำป่าไหลหลาก และน้ำล้นตลิ่งได้ โดยเฉพาะในช่วงเดือนสิงหาคมและกันยายน จึงขอให้ประชาชนติดตามข่าวอากาศประจำวันอย่างใกล้ชิดต่อไปด้วย

2) ช่วงที่พายุหมุนเขตร้อนเคลื่อนตัวเข้าใกล้หรือเคลื่อนผ่านประเทศไทย จะส่งผลให้เกิดผลให้เกิดลมแรง ฝนตกหนาแน่นเป็นบริเวณกว้าง และมีฝนตกหนักถึงหนักมากในหลายพื้นที่ ขณะที่บริเวณชายฝั่งจะมีคลื่นลมแรง โดยความสูงของคลื่นอาจสูงประมาณ 3 – 4 เมตรในบางช่วง จึงขอให้ประชาชนและชาวเรือควรเพิ่มความระมัดระวังอันตรายจากสภาวะอากาศดังกล่าว และติดตามข่าวพยากรณ์อากาศอย่างใกล้ชิดในช่วงที่มีพายุหมุนเขตร้อน

### 1.5.2 สภาพน้ำ

#### 1) สภาพน้ำท่าในประเทศไทย

ปริมาณน้ำท่าในประเทศไทยทั้ง 22 ลุ่มน้ำ มีปริมาณน้ำท่าโดยธรรมชาติเฉลี่ยทั้งปี รวม 211,787 ล้านลูกบาศก์เมตร แยกเป็นปริมาณน้ำท่าในช่วงฤดูฝน 181,680 ล้านลูกบาศก์เมตร (85.8%) และเป็นปริมาณน้ำท่าในช่วงฤดูแล้ง 30,107 ล้านลูกบาศก์เมตร (14.2%) ประกอบด้วย

ภาคเหนือ (ลุ่มน้ำสาละวิน ลุ่มน้ำโขงเหนือ ลุ่มน้ำปิง ลุ่มน้ำวัง ลุ่มน้ำยม ลุ่มน้ำน่าน) มีปริมาณน้ำท่า 43,076 ล้านลูกบาศก์เมตร แยกเป็นปริมาณน้ำท่าในช่วงฤดูฝน 34,238 ล้านลูกบาศก์เมตร (79.5%) และเป็นปริมาณน้ำท่าในช่วงฤดูแล้ง 8,838 ล้านลูกบาศก์เมตร (20.5%)

ภาคตะวันออกเฉียงเหนือ (ลุ่มน้ำโขงตะวันออกเฉียงเหนือ) มีปริมาณน้ำท่า 57,805 ล้านลูกบาศก์เมตร แยกเป็นปริมาณน้ำท่าในช่วงฤดูฝน 52,719 ล้านลูกบาศก์เมตร (91.2%) และเป็นปริมาณน้ำท่าในช่วงฤดูแล้ง 5,088 ล้านลูกบาศก์เมตร (8.8%)

ภาคกลาง (ลุ่มน้ำเจ้าพระยา ลุ่มน้ำสะแกกรัง ลุ่มน้ำป่าสัก ลุ่มน้ำท่าจีน ลุ่มน้ำแม่กลอง ลุ่มน้ำเพชรบุรี - ประจวบคีรีขันธ์) มีปริมาณน้ำท่า 24,672 ล้านลูกบาศก์เมตร แยกเป็นปริมาณน้ำท่าในช่วงฤดูฝน 21,210 ล้านลูกบาศก์เมตร (86.0%) และเป็นปริมาณน้ำท่าในช่วงฤดูแล้ง 3,462 ล้านลูกบาศก์เมตร (14.0%)

ภาคตะวันออก (ลุ่มน้ำบางปะกง ลุ่มน้ำโตนเลสาบ ลุ่มน้ำชายฝั่งทะเลตะวันออก) มีปริมาณน้ำท่า 22,890 ล้านลูกบาศก์เมตร แยกเป็นปริมาณน้ำท่าในช่วงฤดูฝน 20,365 ล้านลูกบาศก์เมตร (89.0%) และเป็นปริมาณน้ำท่าในช่วงฤดูแล้ง 2,525 ล้านลูกบาศก์เมตร (11.0%)

ภาคใต้ (ลุ่มน้ำภาคใต้ฝั่งตะวันออกตอนบน ลุ่มน้ำทะเลสาบสงขลา ลุ่มน้ำภาคใต้ฝั่งตะวันออกตอนล่าง ลุ่มน้ำภาคใต้ฝั่งตะวันตก) มีปริมาณน้ำท่า 63,344 ล้านลูกบาศก์เมตร แยกเป็นปริมาณน้ำท่าในช่วงฤดูฝน 53,147 ล้านลูกบาศก์เมตร (83.9%) และเป็นปริมาณน้ำท่าในช่วงฤดูแล้ง 10,195 ล้านลูกบาศก์เมตร (16.1%)

ปริมาณน้ำท่า ณ สถานที่ต่างๆ ในลุ่มน้ำที่สำคัญ ณ วันที่ 23 เมษายน 2569 ลุ่มน้ำในภาคเหนือ และภาคกลาง (ลุ่มน้ำปิง ลุ่มน้ำวัง ลุ่มน้ำยม ลุ่มน้ำน่าน และลุ่มน้ำเจ้าพระยา) เช่น ลุ่มน้ำปิง สถานี P.17

บ้านท่าจิว อำเภอบรรพตพิสัย จังหวัดนครสวรรค์ กลุ่มน้ำยม สถานี Y.1C สะพานบ้านน้ำโค้ง อำเภอเมือง จังหวัดแพร่ กลุ่มน้ำน่าน สถานี N.1 หน้าสำนักงานป่าไม้ อำเภอเมือง จังหวัดน่าน มีปริมาณน้ำอยู่ในเกณฑ์น้อย กลุ่มน้ำในภาคตะวันออก (กลุ่มน้ำบางปะกง) และกลุ่มน้ำในภาคใต้ มีปริมาณน้ำอยู่ในเกณฑ์น้อย

## 2) สภาพน้ำในอ่างเก็บน้ำขนาดใหญ่และขนาดกลาง (ณ วันที่ 23 เมษายน 2569)

### (1) สภาพน้ำในอ่างเก็บน้ำขนาดใหญ่และขนาดกลาง

ปริมาณน้ำในอ่างเก็บน้ำขนาดใหญ่และขนาดกลาง 46,610 ล้านลูกบาศก์เมตร คิดเป็นร้อยละ 61 (ปริมาณน้ำใช้การได้ 22,664 ล้านลูกบาศก์เมตร คิดเป็นร้อยละ 43) ปริมาณน้ำในอ่างฯ เทียบกับปี 2568 (44,817 ล้านลูกบาศก์เมตร คิดเป็นร้อยละ 59) มากกว่าปี 2568 จำนวน 1,793 ล้านลูกบาศก์เมตร ปริมาณน้ำไหลลงอ่างฯ จำนวน 18.41 ล้านลูกบาศก์เมตร ปริมาณน้ำระบาย จำนวน 184.12 ล้านลูกบาศก์เมตร สามารถรับน้ำได้อีก 29,912 ล้านลูกบาศก์เมตร

### (2) สภาพน้ำในอ่างเก็บน้ำขนาดใหญ่

อ่างเก็บน้ำขนาดใหญ่ มีปริมาณน้ำในอ่างฯ 43,692 ล้านลูกบาศก์เมตร คิดเป็นร้อยละ 62 (ปริมาณน้ำใช้การได้ 20,153 ล้านลูกบาศก์เมตร คิดเป็นร้อยละ 43) ปริมาณน้ำในอ่างฯ เทียบกับปี 2568 (42,316 ล้านลูกบาศก์เมตร คิดเป็นร้อยละ 60) มากกว่าปี 2568 จำนวน 1,375 ล้านลูกบาศก์เมตร ปริมาณน้ำไหลลงอ่างฯ จำนวน 12.28 ล้านลูกบาศก์เมตร ปริมาณน้ำระบาย จำนวน 168.20 ล้านลูกบาศก์เมตร สามารถรับน้ำได้อีก 27,235 ล้านลูกบาศก์เมตร

ตั้งแต่วันที่ 1 มกราคม 2569 ถึงปัจจุบัน (วันที่ 23 เมษายน 2569) ปริมาณน้ำไหลลงอ่างฯ สะสม จำนวน 3,053 ล้านลูกบาศก์เมตร ปริมาณน้ำระบายสะสม จำนวน 19,005 ล้านลูกบาศก์เมตร

### (3) สภาพน้ำในอ่างเก็บน้ำขนาดกลาง

อ่างเก็บน้ำขนาดกลางอยู่ในความรับผิดชอบของกรมชลประทาน มีจำนวนทั้งสิ้น 448 แห่ง ปริมาณน้ำที่ความจุระดับเก็บกักทั้งหมด 5,596 ล้านลูกบาศก์เมตร ณ วันที่ 28 เมษายน 2569 มีปริมาณน้ำรวมทั้งสิ้น 2,900 ล้านลูกบาศก์เมตร คิดเป็นร้อยละ 52 ของปริมาณน้ำที่ระดับน้ำเก็บกัก สามารถรับน้ำได้อีก 2,696 ล้านลูกบาศก์เมตร

## 1.6 มาตรการรองรับฤดูฝน ปี 2569

ตามที่มีมติคณะกรรมการทรัพยากรน้ำแห่งชาติ (กนช.) เมื่อวันที่ 29 เมษายน 2569 เห็นชอบมาตรการรับมือฤดูฝน ปี 2569 เพื่อเตรียมพร้อมรับมือสถานการณ์ที่อาจเกิดขึ้นได้ทันต่อสถานการณ์ 9 มาตรการ ดังนี้

1) คาดการณ์ชี้เป้าและแจ้งเตือนพื้นที่เสี่ยงน้ำท่วมและพื้นที่เสี่ยงฝนทิ้งช่วง (ก่อนฤดูฝน – ตลอดช่วงฤดูฝน)

2) ทบทวน ปรับปรุงเกณฑ์การบริหารจัดการน้ำในแหล่งน้ำ อาคารควบคุมบังคับน้ำอย่างบูรณาการในระบบลุ่มน้ำ และกลุ่มลุ่มน้ำ (ก่อนฤดูฝน – ตลอดช่วงฤดูฝน)

3) เตรียมความพร้อมเครื่องจักรเครื่องมือ อาคารชลศาสตร์ ระบบระบายน้ำ โทรมมาตร บุคลากรประจำพื้นที่เสี่ยง ให้สามารถรองรับสถานการณ์ในช่วงน้ำหลากและฝนทิ้งช่วง (ก่อนฤดูฝน – ตลอดช่วงฤดูฝน)

- 4) ตรวจสอบความพร้อม ติดตามความมั่นคงปลอดภัยคันกั้นน้ำ ทำนบ พังกั้นน้ำ (ก่อนฤดูฝน – ตลอดช่วงฤดูฝน)
- 5) เพิ่มประสิทธิภาพการระบายน้ำของทางน้ำอย่างเป็นระบบ (ก่อนฤดูฝน – ตลอดช่วงฤดูฝน)
- 6) ซักซ้อมแผนเผชิญเหตุตั้งศูนย์ส่วนหน้าก่อนเกิดภัยและฟื้นฟูสภาพให้กลับสู่สภาพปกติ (ตลอดช่วงฤดูฝน)
- 7) เร่งพัฒนาและเก็บกักน้ำในแหล่งน้ำทุกประเภทช่วงปลายฤดูฝน (ตลอดช่วงฤดูฝน)
- 8) สร้างการรับรู้ความเสี่ยงและสร้างความเข้มแข็งเครือข่าย ในการติดตาม เฝ้าระวัง รับมือภัยด้านน้ำ (ก่อนฤดูฝน – ตลอดช่วงฤดูฝน)
- 9) ติดตามประเมินผลปรับมาตรการให้สอดคล้องกับสถานการณ์ภัย (ตลอดช่วงฤดูฝน)



แผนภาพที่ 4 : มาตรการรองรับฤดูฝน ปี 2569

ที่มา : สำนักงานปลัดกระทรวงเกษตรและสหกรณ์

### 1.7 หลักเกณฑ์การจัดสรรน้ำเพื่อกิจกรรมต่างๆ

ตามประกาศคณะกรรมการทรัพยากรน้ำแห่งชาติ เรื่อง จัดลำดับความสำคัญในการจัดสรรน้ำของประเทศไทย พ.ศ. 2564 โดยลำดับความสำคัญในการจัดสรรน้ำของประเทศไทย เพื่อให้คณะกรรมการลุ่มน้ำในแต่ละลุ่มน้ำพิจารณาจัดสรรและควบคุมการใช้น้ำในแต่ละลุ่มน้ำภายใต้ลำดับความสำคัญอย่างเหมาะสมและเป็นธรรมดังต่อไปนี้ 1) การอุปโภคบริโภค 2) การรักษาระบบนิเวศ 3) การบรรเทาสาธารณภัย 4) จารีตประเพณี 5) การคมนาคม 6) เกษตรกรรม 7) อุตสาหกรรม 8) พาณิชยกรรม 9) การท่องเที่ยว

เพื่อให้การบริหารจัดการน้ำเป็นไปตามนโยบายของกรมชลประทาน และเป็นไปตามแผนการบริหารจัดการน้ำตามประกาศคณะกรรมการทรัพยากรน้ำแห่งชาติ เรื่อง จัดลำดับความสำคัญในการจัดสรรน้ำของประเทศไทย พ.ศ. 2564 กรมชลประทานจึงได้จัดลำดับความสำคัญของการจัดสรรน้ำ เพื่อสนับสนุนการใช้น้ำในทุกกิจกรรมให้เพียงพอ ทัวถึง และเป็นธรรม

ซึ่งการบริหารจัดการน้ำจะวางแผนการใช้น้ำแบบยั่งยืน โดยจัดสรรน้ำให้สอดคล้องกับปริมาณน้ำต้นทุนในอ่างเก็บน้ำ เพื่อสนับสนุนการใช้น้ำทุกกิจกรรมในพื้นที่ต่างๆ อย่างทั่วถึง และเป็นธรรม โดยอาศัยน้ำฝนเป็นหลัก และสนับสนุนน้ำชลประทานเสริมในช่วงต้นฤดูฝน และ/หรือช่วงที่เกิดฝนทิ้งช่วง ซึ่งมีการจัดลำดับความสำคัญในการจัดสรรน้ำดังนี้

- 1) เพื่อการอุปโภค - บริโภค
- 2) เพื่อการรักษาระบบนิเวศ เช่น การผลักดันน้ำเค็ม การผลักดันน้ำเสีย เป็นต้น
- 3) เพื่อการเกษตรกรรม
- 4) เพื่อการอุตสาหกรรม
- 5) อื่นๆ

บทที่ 2  
ข้อมูลพื้นฐานของจังหวัดสุพรรณบุรี

\*\*\*\*\*

2.1 ข้อมูลทั่วไปของจังหวัดสุพรรณบุรี



แผนภาพที่ 5 : แผนที่และขอบเขตการปกครองจังหวัดสุพรรณบุรี

2.1.1 ลักษณะทางภูมิศาสตร์

จังหวัดสุพรรณบุรี มีลักษณะพื้นที่เป็นที่ราบลุ่มเป็นส่วนใหญ่ มีพื้นที่บางส่วนเป็นที่ราบสูง โดยมีความลาดเท ระหว่าง 0-3 เปอร์เซ็นต์ ซึ่งอยู่ทางด้านตะวันตกของจังหวัด ตลอดแนวตั้งแต่เหนือจรดใต้ บริเวณพื้นที่ต่ำสุดอยู่ทางด้านตะวันออกเฉียงใต้ คืออยู่สูงจากระดับน้ำทะเลปานกลางเฉลี่ยประมาณ 3 เมตร ส่วนทางเหนือ ของจังหวัด อยู่สูงจากระดับน้ำทะเลปานกลางเฉลี่ยประมาณ 10 เมตร พื้นที่ส่วนใหญ่ของจังหวัดสุพรรณบุรี ใช้ทำนาข้าว มีแม่น้ำลำคลองหนองบึงอยู่ทั่วไป แม่น้ำสายสำคัญที่ไหลผ่านจากเหนือสุดถึงใต้สุดได้แก่ แม่น้ำท่าจีน หรือแม่น้ำสุพรรณบุรี

1) ที่ตั้ง

สุพรรณบุรี เป็นจังหวัดหนึ่งในเขตภาคกลางด้านทิศตะวันตกของประเทศไทย ตั้งอยู่บนพื้นที่ราบลุ่มแม่น้ำท่าจีน หรือแม่น้ำสุพรรณบุรี ไหลผ่านตามแนวยาวของจังหวัดจากเหนือจรดใต้ จังหวัดสุพรรณบุรี ตั้งอยู่ระหว่างเส้นรุ้งที่ 14 องศา 4 ลิปดา ถึง 15 องศา 5 ลิปดาเหนือและระหว่างเส้นแวง 99 องศา 17 ลิปดา

ถึง 100 องศา 16 ลิปดาตะวันออก อยู่สูงจากระดับน้ำทะเลปานกลาง 3-10 เมตร มีพื้นที่ทั้งหมดประมาณ 5,358.01 ตารางกิโลเมตรหรือประมาณ 3.3 ล้านไร่ คิดเป็นร้อยละ 5.2 ของพื้นที่ภาคกลางอยู่ห่างจาก กรุงเทพมหานครประมาณ 107 กิโลเมตร (ตามทางหลวงแผ่นดินหมายเลข 340) โดยทางรถไฟประมาณ 142 กิโลเมตร

## 2) อาณาเขต มีอาณาเขตติดต่อกับจังหวัดต่างๆ ได้แก่

ทิศเหนือ ติดจังหวัดอุทัยธานีและชัยนาท

ทิศตะวันออก ติดจังหวัดสิงห์บุรี อ่างทองและพระนครศรีอยุธยา

ทิศใต้ ติดจังหวัดนครปฐมและกาญจนบุรี

ทิศตะวันตก ติดจังหวัดกาญจนบุรีและอุทัยธานี

### 2.1.2 ลักษณะภูมิอากาศ

สภาพโดยทั่วไปของจังหวัดสุพรรณบุรี มีลักษณะคล้ายคลึงกับจังหวัดอื่นๆ ในภาคกลาง โดยมีลักษณะอากาศดังนี้

1) ฤดูร้อน ได้รับอิทธิพลจากลมมรสุมตะวันออกเฉียงใต้จากทะเลจีนใต้พัดผ่านเข้ามาในช่วงเดือนกุมภาพันธ์ ถึงกลางเดือนพฤษภาคม ทำให้ อากาศร้อนอบอ้าวโดยทั่วไป

2) ฤดูฝน ลมมรสุมตะวันตกเฉียงใต้จากมหาสมุทรอินเดียพัดผ่านเข้ามาในช่วงเดือนพฤษภาคม ถึงกลางเดือนตุลาคม ทำให้อากาศมีความชุ่มชื้นมี ฝนตกโดยทั่วไป

3) ฤดูหนาว ได้รับอิทธิพลจากลมมรสุมตะวันออกเฉียงเหนือพัดผ่านเข้ามาในช่วงเดือนตุลาคม ถึงกลางเดือนกุมภาพันธ์ ทำให้อากาศหนาวเย็น โดยทั่วไป อุณหภูมิสูงสุด 39.3 องศาเซลเซียส ในเดือนพฤษภาคม อุณหภูมิต่ำสุด 15.7 องศาเซลเซียส ในเดือนธันวาคม

## 2.2 ขอบเขตการปกครองของจังหวัดสุพรรณบุรี

จังหวัดสุพรรณบุรี แบ่งการปกครองออกเป็น 10 อำเภอ 110 ตำบล 1,008 หมู่บ้าน สำหรับการบริหารราชการส่วนท้องถิ่น ประกอบด้วย องค์การบริหารส่วนจังหวัด 1 แห่ง เทศบาลเมือง 2 แห่ง เทศบาลตำบล 43 แห่ง และองค์การบริหารส่วนตำบล 81 แห่ง รวมเป็น 127 แห่ง ดังนี้

ที่	อำเภอ	จำนวน		การปกครองส่วนท้องถิ่น		
		ตำบล	หมู่บ้าน	เทศบาลเมือง	เทศบาลตำบล	อบต.
1	เมืองสุพรรณบุรี	20	124	1	8	13
2	เดิมบางนางบวช	14	121	-	8	8
3	บางปลาม้า	14	127	-	7	11
4	อู่ทอง	13	155		9	6

ที่	อำเภอ	จำนวน		การปกครองส่วนท้องถิ่น		
		ตำบล	หมู่บ้าน	เทศบาลเมือง	เทศบาลตำบล	อบต.
5	ศรีประจันต์	9	64	-	6	4
6	สองพี่น้อง	15	140	1	1	14
7	ดอนเจดีย์	5	50	-	2	5
8	สามชุก	7	68	-	1	6
9	หนองหญ้าไซ	6	66	-	1	6
10	ด่านช้าง	7	93	-	1	7
รวม		110	1,008	2	44	80

ที่มา : แผนพัฒนาจังหวัดสุพรรณบุรี (พ.ศ. 2566 – 2570)

### บทที่ 3

## ข้อมูลพื้นฐานด้านการเกษตร แหล่งน้ำเพื่อการเกษตร และการบริหารจัดการน้ำในพื้นที่เกษตรของจังหวัดสุพรรณบุรี

\*\*\*\*\*

### 3.1 ข้อมูลทั่วไปด้านน้ำเพื่อการเกษตรของจังหวัดสุพรรณบุรี

#### 3.1.1 แหล่งน้ำธรรมชาติที่สำคัญ

จังหวัดสุพรรณบุรีมีแหล่งน้ำธรรมชาติที่สำคัญและสามารถนำมาใช้ในการประกอบอาชีพด้านการเกษตรกรรม ดังนี้

**1) แม่น้ำสุพรรณบุรี (ท่าจีน)** เป็นแม่น้ำที่ไหลแยกจากแม่น้ำเจ้าพระยา ในเขตตำบลท่าซุง อำเภอเมือง จังหวัดอุทัยธานี แล้วไหลผ่านจังหวัดชัยนาทเรียกว่า แม่น้ำมะขามแต่ม้า แล้วไหลเข้าสู่เขตจังหวัดสุพรรณบุรี ผ่านอำเภอเดิมบางนางบวช อำเภอสามชูก อำเภอศรีประจันต์ อำเภอเมืองสุพรรณบุรี อำเภอบางปลาม้า และอำเภอสองพี่น้อง ช่วงที่ไหลผ่านเขตจังหวัดสุพรรณบุรีเรียกว่า แม่น้ำสุพรรณบุรี จากนั้นไหลเข้าเขตจังหวัดนครปฐม ผ่านอำเภอบางเลน อำเภอนครชัยศรี ช่วงนี้เรียก แม่น้ำนครชัยศรี จากนั้นไหลเข้าเขตจังหวัดสมุทรสาคร เรียกแม่น้ำท่าจีน ตามทางภูมิศาสตร์ การกำหนดชื่อแม่น้ำจะใช้ชื่อที่ปลายน้ำ ดังนั้น แม่น้ำสายนี้ซึ่งมีถึงสี่ชื่อ จึงได้ชื่อว่า **แม่น้ำท่าจีน**



แม่น้ำท่าจีนมีความยาวประมาณ 300 กิโลเมตร กว้างประมาณ 60 เมตร ในช่วงที่ไหลผ่านจังหวัดสุพรรณบุรี เมื่อถึงฤดูน้ำหลากก็จะเอ่อล้นท่วมบ้านเรือน ไร่นา กระแสน้ำไม่ไหลเชี่ยว ก่อนที่จะมีการสร้างเขื่อนเจ้าพระยา (เขื่อนชัยนาท) และเขื่อนภูมิพล (เขื่อนยันฮี) ในฤดูที่ไม่ใช่ฤดูน้ำหลากคือ ประมาณเดือนกุมภาพันธ์ถึงเดือนตุลาคม น้ำในแม่น้ำจะขึ้นลงตามกำลังหนุนของน้ำทะเล ในสามลักษณะคือ น้ำขึ้น น้ำทรง และน้ำลงแต่หลังจากที่ได้สร้างเขื่อนทั้งสองแล้ว กระแสน้ำจะไหลลงสู่ทะเลอย่างเดียว

**2) ลำห้วยกระเสียว** เป็นลำห้วยที่เป็นสาขาสำคัญของแม่น้ำสุพรรณบุรี เป็นสาขาใหญ่และมีความยาวที่สุดคือ ยาว 140 กิโลเมตร ต้นน้ำอยู่ระหว่างเขาเหลว กับเขาใหญ่เหนืออำเภอบ้านไร่ จังหวัดอุทัยธานี ไหลเข้าสู่จังหวัดสุพรรณบุรี ในเขตอำเภอเดิมบางนางบวช ไปบรรจบแม่น้ำสุพรรณบุรีที่บ้านทิง อำเภอสามชูก ลำห้วยกระเสียวมีลาดเขามาก และมีพื้นที่รับน้ำมากกว่าลำห้วยอื่นๆ จึงได้ดำเนินการ

โครงการกระเสียว ซึ่งประกอบด้วยเขื่อนเก็บน้ำ เขื่อนทดน้ำ ระบบส่งน้ำ ระบบระบายน้ำ และถนนขนส่ง เริ่มสร้างเมื่อปี พ.ศ. 2522 แล้วเสร็จในปี พ.ศ. 2524 ใช้งบประมาณ 927 ล้านบาท

เขื่อนเก็บน้ำกระเสียวสร้างระหว่างเขาโล้นกับเขาวังเดือนห้า ในเขตตำบลด่านช้าง อำเภอด่านช้าง เป็นเขื่อนลู่รังปดินเหนียวแห่งแรกของประเทศไทย ยาว 425 เมตร สูง 35 เมตร สันเขื่อนกว้างสุด 170 เมตร ระดับสันเขื่อนสูง 92.50 เมตรจากระดับน้ำทะเล

อ่างเก็บน้ำเขื่อนกระเสียว เก็บกักน้ำได้ 390 ล้านลูกบาศก์เมตร อ่างเก็บน้ำยาว 12 กิโลเมตร กว้าง 7 กิโลเมตร มีพื้นที่รับน้ำฝน 1,200 ตารางกิโลเมตร พื้นที่อ่างเก็บน้ำ 48 ตารางกิโลเมตร ปริมาณน้ำฝนเฉลี่ยปีละ 1,000 มิลลิเมตร ปริมาณน้ำไหลเข้าอ่างประมาณ 168 ล้านลูกบาศก์เมตร เขื่อนทดน้ำสร้างปิดกั้นลำห้วยกระเสียวทางใต้เขื่อนห่างออกไปประมาณ 20 กิโลเมตร เพื่อทดน้ำในลำกระเสียว ให้มีระดับสูงพอที่จะไหลเข้าคลองส่งน้ำเป็นเขื่อนคอนกรีต ระบายน้ำได้ 260 ลูกบาศก์เมตร ต่อวินาที



โครงการเขื่อนกระเสียวสามารถส่งน้ำไปช่วยการเพาะปลูกให้สามารถทำนาในฤดูฝนได้ 130,000 ไร่ และปลูกพืชไร่ในฤดูแล้งได้ 68,000 ไร่

**3) คลองจรเข้สามพัน** มีต้นน้ำแยกมาจากเทือกเขาจังหวัดกาญจนบุรีไหลเข้าสู่จังหวัดสุพรรณบุรี ทางอำเภอดู่ทอง โดยไหลผ่านตำบลดู่ทอง ตำบลกระเจิน ตำบลเจดีย์ อำเภอดู่ทอง ตำบลวัดโบสถ์ อำเภอบางปลาม้า ตำบลหัวโพธิ์ ตำบลบางพลับ อำเภอสองพี่น้อง มาสิ้นสุด ที่คลองสองพี่น้อง ซึ่งไหลไปบรรจบกับแม่น้ำท่าจีน



**4) แหล่งน้ำธรรมชาติผิวดินอื่นๆ** มีแม่น้ำ ห้วย ลำธาร คลอง 416 สาย มีหนอง บึง 67 แห่ง มีน้ำพุ น้ำซับ 13 แห่ง สามารถใช้ประโยชน์เพื่อการอุปโภค บริโภค เพื่อทำเกษตรกรรม อาทิ คลองสองพี่น้อง คลองสาละยี่หวุ่น และคลองบางลี่ เป็นต้น ซึ่งคลองเหล่านี้เมื่อได้รับการพัฒนาขุดลอกก็สามารถใช้ประโยชน์ด้านการทำเกษตรกรรม อุปโภค บริโภค และยังสามารถใช้เป็นทางระบายน้ำ ส่วนเกินความจำเป็นลงสู่

แม่น้ำท่าจีนหรือแม่น้ำสุพรรณบุรีอีกด้วย ซึ่งช่วยลดความเสียหายจากภัยธรรมชาติ อันจะเกิดกับผลผลิตทางการเกษตรได้อีกทางหนึ่ง

### 3.1.2 แหล่งน้ำชลประทาน

จังหวัดสุพรรณบุรี มีเนื้อที่ชลประทาน 1.6 ล้านไร่ คิดเป็นร้อยละ 52.86 ของพื้นที่จังหวัดกระจายอยู่ใน 10 อำเภอ มีอ่างเก็บน้ำขนาดใหญ่และขนาดกลางที่สำคัญ 11 อ่าง ได้แก่ อ่างเก็บน้ำกระเสียว อ่างเก็บน้ำห้วยท่าเตื่อ อ่างเก็บน้ำห้วยยาง อ่างเก็บน้ำลำตะเพิน อ่างเก็บน้ำพุตะเคียน อ่างเก็บน้ำพุปางปลา 1 อ่างเก็บน้ำบ้านท่าเตื่อ อ่างเก็บน้ำบ้านหนองดม อ่างเก็บน้ำห้วยแห้ง อ่างเก็บน้ำห้วยขมิ้น อ่างเก็บน้ำห้วยยาง 1 มีศักยภาพในการเก็บกักน้ำได้รวม 359.77 ล้านลูกบาศก์เมตร อ่างเก็บน้ำที่สำคัญ คือ อ่างเก็บน้ำกระเสียว มีระดับกักเก็บอยู่ที่ 299.00 ล้านลูกบาศก์เมตร คิดเป็นร้อยละ 83.66 ของน้ำเก็บกักของอ่างเก็บน้ำในจังหวัดสุพรรณบุรี ทั้งนี้ได้ถ่ายโอนอ่างเก็บน้ำขนาดเล็ก จำนวน 15 แห่ง ได้แก่ อ่างเก็บน้ำบ้านโป่งช้าง อ่างเก็บน้ำพุน้ำขาว อ่างเก็บน้ำห้วยลึก อ่างเก็บน้ำซับแก อ่างเก็บน้ำห้วยข้าวหลาม อ่างเก็บน้ำวังน้ำเขียว อ่างเก็บน้ำม่องแปร อ่างเก็บน้ำเขาใหญ่ อ่างเก็บน้ำอ้อนกระโท อ่างเก็บน้ำเขาถ้ำเสือ อ่างเก็บน้ำเขาพระ อ่างเก็บน้ำซับใหญ่ อ่างเก็บน้ำเขากำแพง อ่างเก็บน้ำเขาพุทอง อ่างเก็บน้ำหุบเขาวง ให้อยู่ในการควบคุม ดูแล บำรุงรักษาขององค์กรปกครองส่วนท้องถิ่น

ตารางที่ 1 ปริมาณน้ำในอ่างเก็บน้ำที่สำคัญของจังหวัดสุพรรณบุรี

ที่	อ่างเก็บน้ำ	ตำบล	อำเภอ	จังหวัด	ความจุที่ระดับน้ำสูงสุด (ล้าน ม <sup>3</sup> )	ปริมาณน้ำปัจจุบัน
1	เขื่อนกระเสียว	ด่านช้าง	ด่านช้าง	สุพรรณบุรี	299.0000	117
2	อ่างเก็บน้ำห้วยท่าเตื่อ	นิคมกระเสียว	ด่านช้าง	สุพรรณบุรี	2.8000	1.952
3	อ่างเก็บน้ำห้วยยาง	วังยาว	ด่านช้าง	สุพรรณบุรี	1.6000	1.148
4	อ่างเก็บน้ำลำตะเพิน	องค์พระ	ด่านช้าง	สุพรรณบุรี	50.0000	35.831
5	อ่างเก็บน้ำพุตะเคียน	องค์พระ	ด่านช้าง	สุพรรณบุรี	4.0000	2.532
6	อ่างเก็บน้ำพุปางปลา 1	ด่านช้าง	ด่านช้าง	สุพรรณบุรี	0.6300	0.4662
7	อ่างเก็บน้ำบ้านท่าเตื่อ	ห้วยขมิ้น	ด่านช้าง	สุพรรณบุรี	0.1800	0.090
8	อ่างเก็บน้ำหนองดม	ด่านช้าง	ด่านช้าง	สุพรรณบุรี	0.1600	0.1312
9	อ่างเก็บน้ำห้วยแห้ง	ห้วยขมิ้น	ด่านช้าง	สุพรรณบุรี	0.7500	0.4500
10	อ่างเก็บน้ำห้วยขมิ้น	ห้วยขมิ้น	ด่านช้าง	สุพรรณบุรี	0.4000	0
11	อ่างเก็บน้ำห้วยยาง 1	นิคมกระเสียว	ด่านช้าง	สุพรรณบุรี	0.2200	0.1300
<b>รวม</b>					<b>359.7400</b>	<b>159.73</b>

ที่มา : โครงการชลประทานสุพรรณบุรี (ข้อมูล ณ วันที่ 27 พฤษภาคม 2569)

ตารางที่ 2 อ่างเก็บน้ำขนาดเล็ก ที่ถ่ายโอนแล้ว จังหวัดสุพรรณบุรี ปี 2569

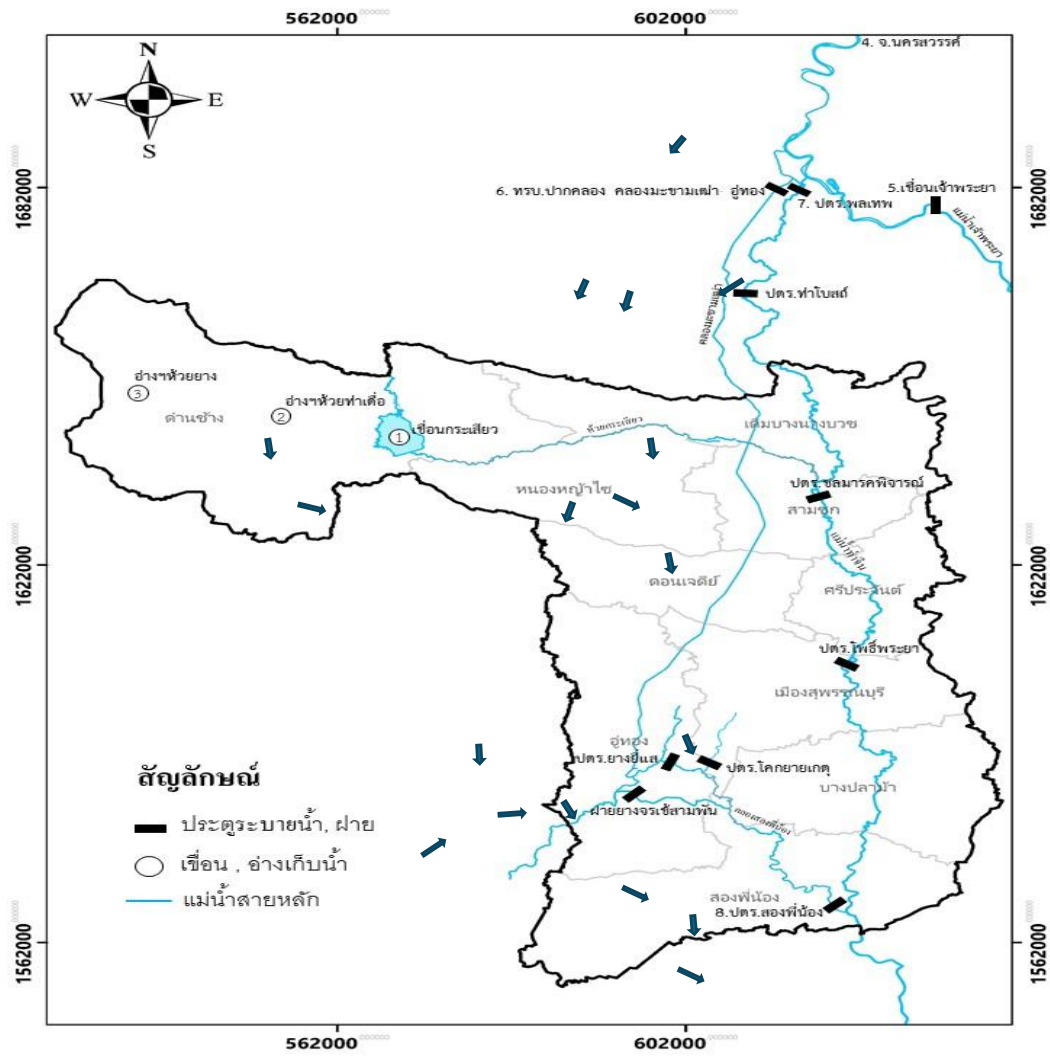
ที่	อ่างเก็บน้ำ	ตำบล	อำเภอ	จังหวัด	ความจุ (ล้าน ลบม.)
1	อ่างเก็บน้ำเขากำแพง	ดอนคา	อุทุมพร	สุพรรณบุรี	0.249
2	อ่างเก็บน้ำเขาลำเสื่อ	จรเข้สามพัน	อุทุมพร	สุพรรณบุรี	0.010
3	อ่างเก็บน้ำเขาพระ	อุทุมพร	อุทุมพร	สุพรรณบุรี	0.220
4	อ่างเก็บน้ำบ้านโป่งช้าง	ด่านช้าง	ด่านช้าง	สุพรรณบุรี	0.065
5	อ่างเก็บน้ำซับใหญ่	พลับพลาไชย	อุทุมพร	สุพรรณบุรี	0.103
6	อ่างเก็บน้ำพุน้ำขาว	ด่านช้าง	ด่านช้าง	สุพรรณบุรี	0.300
7	อ่างเก็บน้ำหนองอ้อนกระโทก	ศรีสำราญ	สองพี่น้อง	สุพรรณบุรี	0.160
8	อ่างเก็บน้ำเขาพุทอง	ดอนคา	อุทุมพร	สุพรรณบุรี	0.002
9	อ่างเก็บน้ำห้วยลึก	ด่านช้าง	ด่านช้าง	สุพรรณบุรี	0.160
10	อ่างเก็บน้ำซับแก	ด่านช้าง	ด่านช้าง	สุพรรณบุรี	0.060
11	อ่างเก็บน้ำห้วยข้าวหลาม	ด่านช้าง	ด่านช้าง	สุพรรณบุรี	0.200
12	อ่างเก็บน้ำวังน้ำเขียว	ด่านช้าง	ด่านช้าง	สุพรรณบุรี	0.086
13	อ่างเก็บน้ำม่องแปพร้อมระบบส่งน้ำ	วังยาว	ด่านช้าง	สุพรรณบุรี	1.250
14	อ่างเก็บน้ำเขาใหญ่	เขาพระ	เดิมบางนางบวช	สุพรรณบุรี	0.1729
15	อ่างเก็บน้ำหุบเขาวง	วังยาว	ด่านช้าง	สุพรรณบุรี	0.740
<b>รวม</b>					<b>3.7779</b>

ที่มา : โครงการชลประทานสุพรรณบุรี

ตารางที่ 3 โครงการชลประทานขนาดใหญ่ ขนาดกลาง และขนาดเล็ก ในพื้นที่จังหวัดสุพรรณบุรี

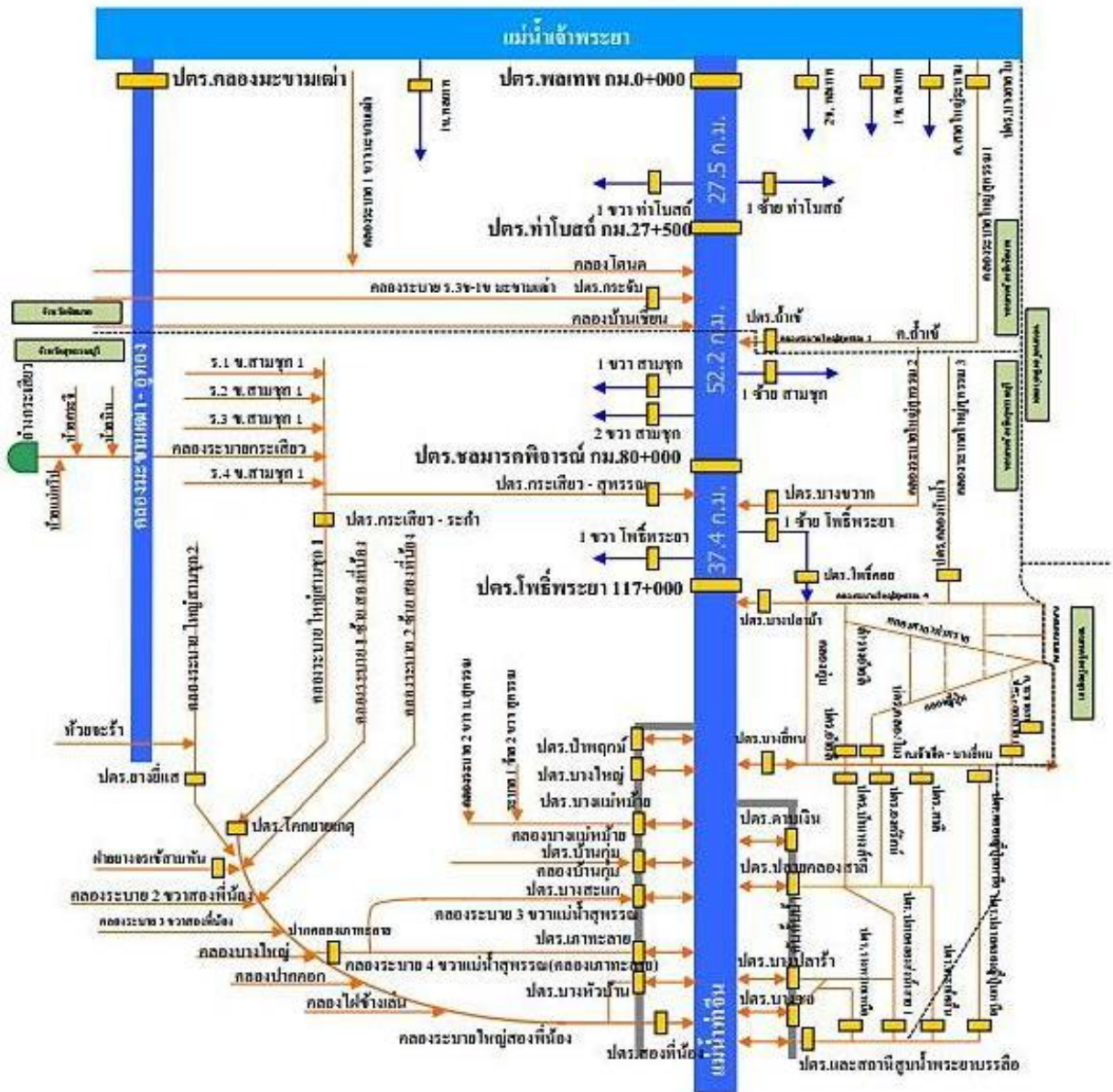
ที่	ชื่อโครงการส่งน้ำ	ที่ตั้งหัวงาน			ลุ่มน้ำ	พื้นที่ (ไร่)	
		ตำบล	อำเภอ	จังหวัด		ชลประทาน	โครงการ
1	โครงการฯ กระเสียว	ด่านช้าง	ด่านช้าง	สุพรรณบุรี	เขื่อนกระเสียว	108,412	130,000
2	โครงการฯ ท่าโบสถ์	สามง่ามท่าโบสถ์	หันคา	ชัยนาท	แม่น้ำท่าจีนและคลอง ม อ	96,056	218,356
3	โครงการฯ สามชุก	สามชุก	สามชุก	สุพรรณบุรี	แม่น้ำท่าจีน	307,309	366,569
4	โครงการฯ โพธิ์พระยา	โพธิ์พระยา	เมือง	สุพรรณบุรี	แม่น้ำท่าจีน	330,063	411,683
5	โครงการฯ บรมธาตุ	ชัยนาท	เมือง	ชัยนาท	แม่น้ำเจ้าพระยา	39,349	421,287
6	โครงการฯ ดอนเจดีย์	ดอนเจดีย์	ดอนเจดีย์	สุพรรณบุรี	คลอง ม อ	164,955	204,342
7	โครงการฯ ชันสูตร	โพชนไก่	บางระจัน	สิงห์บุรี	แม่น้ำน้อย	26,598	34,518
8	โครงการฯ ผักไห้	บ้านใหญ่	ผักไห้	พระนครศรีอยุธยา	แม่น้ำน้อย	35,530	44,165
9	โครงการฯ เจ้าเจ็ด-บางยี่หน	บ้านม้า	บางไทร	พระนครศรีอยุธยา	แม่น้ำน้อยปลະแม่น้ำท่าจีน	145,660	460,290
10	โครงการฯ พระยาบรรลือ	บางรักพัฒนา	บางบัวทอง	นนทบุรี	แม่น้ำท่าจีน	5,430	421,940
11	โครงการฯ พนมทวน	ม่วงชุม	ท่าม่วง	กาญจนบุรี	แม่กลอง	4,677	4,817
12	โครงการฯ สองพี่น้อง	บ่อสุพรรณ	สองพี่น้อง	สุพรรณบุรี	แม่กลอง	270,291	370,688
13	โครงการฯ บางเลน	สระพัฒนา	กำแพงแสน	นครปฐม	แม่กลอง	85,057	102,555
<b>รวม</b>						<b>1,619,387</b>	<b>2,812,210</b>

ที่มา : โครงการชลประทานสุพรรณบุรี ข้อมูล ณ วันที่ 6 พฤษภาคม 2569



แผนภาพที่ 6 : แผนที่แสดงเส้นทางน้ำของจังหวัดสุพรรณบุรี  
 ที่มา : โครงการชลประทานสุพรรณบุรี

### ผังเส้นทางน้ำหลักในเขตจังหวัดสุพรรณบุรี



แผนภาพที่ 7 : ผังเส้นทางน้ำหลักในเขตจังหวัดสุพรรณบุรี

ที่มา : โครงการชลประทานสุพรรณบุรี

#### 3.1.3 แหล่งน้ำนอกเขตชลประทาน (สระน้ำในไร่นา (บ่อจี้ว) ,บ่อบาดาล)

จังหวัดสุพรรณบุรี มีจำนวนแหล่งน้ำในไร่นานอกเขตชลประทาน ประกอบด้วย 1) สระน้ำในไร่นา (บ่อจี้ว) จัดทำขึ้นโดยกรมพัฒนาที่ดิน กระทรวงเกษตรและสหกรณ์ มีวัตถุประสงค์เพื่อเป็นการบรรเทาสภาพปัญหาภัยแล้ง การขาดแคลนน้ำ และเพิ่มประสิทธิภาพ การเก็บกักน้ำในพื้นที่ทำการเกษตรของเกษตรกร เพื่อให้เกษตรกรในพื้นที่นอกเขตชลประทานได้มีแหล่งน้ำที่เหมาะสม และ 2) บ่อน้ำบาดาล จัดทำขึ้นโดยกรมทรัพยากรน้ำบาดาล กระทรวงทรัพยากรธรรมชาติและสิ่งแวดล้อม มีวัตถุประสงค์เพื่อให้มีน้ำบาดาลที่มีคุณภาพและปริมาณเพียงพอ เพื่อการอุปโภคบริโภค ตลอดจนเพื่อสนับสนุนภาคการผลิต ทั้งอุตสาหกรรม

เกษตร ท่องเที่ยวและบริการ โดยในปี 2569 จังหวัดสุพรรณบุรี มีสระน้ำในไร่นา (บ่อจิ๋ว) จำนวน 41 บ่อ และ บ่อน้ำบาดาลเพื่อการเกษตร 698 บ่อ

ตารางที่ 4 ข้อมูลสระน้ำในไร่นา (บ่อจิ๋ว) จังหวัดสุพรรณบุรี ปี 2565 – 2569

อำเภอ	จำนวนบ่อ				
	ปี 2565	ปี 2566	ปี 2567	ปี 2568	ปี 2569
เมืองสุพรรณบุรี	1	1	3	2	-
ดอนเจดีย์	16	6	7	7	5
ด่านช้าง	7	20	2	5	6
เดิมบางนางบวช	2	6	2	-	20
บางปลาม้า	-	-	-	-	-
ศรีประจันต์	-	-	-	-	-
สองพี่น้อง	-	-	-	-	-
สามชุก	-	1	1	1	-
หนองหญ้าไซ	13	8	6	5	6
อู่ทอง	4	-	9	6	4
<b>รวม</b>	<b>43</b>	<b>42</b>	<b>30</b>	<b>26</b>	<b>41</b>

ที่มา : สถานีพัฒนาที่ดินสุพรรณบุรี (ข้อมูล ณ วันที่ 27 พฤษภาคม 2569)

ตารางที่ 5 ข้อมูลบ่อน้ำบาดาลในพื้นที่การเกษตร จังหวัดสุพรรณบุรี

อำเภอ	จำนวน (บ่อ)
เมืองสุพรรณบุรี	18
หนองหญ้าไซ	182
ดอนเจดีย์	137
สองพี่น้อง	1
สามชุก	132
ศรีประจันต์	84
ด่านช้าง	21
อู่ทอง	19
บางปลาม้า	1
เดิมบางนางบวช	103
<b>รวม</b>	<b>698</b>

ที่มา : สำนักงานทรัพยากรน้ำบาดาล เขต 2 สุพรรณบุรี (ข้อมูล ณ วันที่ 4 มิถุนายน 2569)

### 3.2 ข้อมูลทั่วไปด้านการเกษตรของจังหวัดสุพรรณบุรี

#### 3.2.1 เนื้อที่ถือครองทางการเกษตร

จังหวัดสุพรรณบุรี มีเนื้อที่ถือครองทางการเกษตร 3,348,755 ไร่ พื้นที่การเกษตร 2,025,832 ไร่ แบ่งเป็นด้านพืช 1,966,869.25 ไร่ ด้านปศุสัตว์ (พื้นที่ปลูกหญ้า/พืชอาหารสัตว์) 8,189 ไร่ ด้านประมง 51,374 ไร่

ตารางที่ 6 เนื้อที่ถือครองทางการเกษตร จังหวัดสุพรรณบุรี แยกรายอำเภอ ปี 2569

อำเภอ	พื้นที่ทั้งหมด (ไร่)	พื้นที่การเกษตร (ไร่)										รวมพื้นที่การเกษตร
		ด้านพืช								พื้นที่ปลูกหญ้า/พืชอาหารสัตว์	พื้นที่ทำการประมง	
		ข้าว	พืชไร่	ไม้ผล	ไม้ยืนต้น	พืชผัก	ไม้ดอก/ไม้ประดับ	อื่นๆ	รวม			
เมืองสุพรรณบุรี	338,073	174,166	362	15,466	364.50	1,088.50	22	14	191,483	161	3,842	195,486
ดอนเจดีย์	157,551	78,003.75	16,042.25	2,619	174.50	623	136	6	97,604.50	380	783	98,768
ด่านช้าง	746,000	4,850	254,800	6,850	13,867	2,150	10	150	282,677	2,785	101	285,563
เดิมบางนางบวช	345,206	163,800	58,527	3,603	828	112	100	150	227,120	1,028	21,929	250,077
บางปลาม้า	300,811	196,780	0	990	835	320	167	0	199,092	140	529	199,761
ศรีประจันต์	113,116	81,727.50	7,403.50	2,494.25	346	486.25	39.50	2,885.50	95,382.50	170	1,077	96,630
สองพี่น้อง	468,988	140,119	98,000	678	882	2,994.25	1,508.50	4.25	244,181.75	259	18,767	263,208
สามชุก	222,448	115,505	7,425	5,176	606	545	325	0	129,582	1,524		131,106
หนองหญ้าไซ	262,631	93,826	113,410	1,006	163	1,301	88	0	209,794.50	917	3,647	214,359
อู่ทอง	393,931	124,539	161,505	1,838	602	1,436	0	32	289,952	825	99	290,876
<b>รวม</b>	<b>3,348,755</b>	<b>1,173,316.25</b>	<b>717,474.75</b>	<b>40,720.25</b>	<b>18,668.50</b>	<b>11,056</b>	<b>2,396</b>	<b>3,237.50</b>	<b>1,966,869.25</b>	<b>8,189</b>	<b>51,374</b>	<b>2,025,832</b>

ที่มา : 1. สำนักงานเกษตรจังหวัดสุพรรณบุรี ข้อมูล ณ มีนาคม 2569

2. สำนักงานประมงจังหวัดสุพรรณบุรี ข้อมูล ณ วันที่ 29 พฤษภาคม 2569

3. สำนักปศุสัตว์จังหวัดสุพรรณบุรี ข้อมูล ณ ธันวาคม 2568

### 3.2.2 ด้านพืช

จังหวัดสุพรรณบุรี มีข้อมูลการปลูกพืช เมื่อปี 2568 ในพื้นที่ 10 อำเภอ ประกอบด้วย ข้าว 2,105,139.39 ไร่ พืชไร่ 772,126 ไร่ ไม้ยืนต้น 12,766 ไร่ ไม้ผล 41,370.80 ไร่ พืชผัก 11,748 ไร่ และไม้ดอก 1,547 ไร่

ตารางที่ 7 ข้อมูลการผลิตพืช จังหวัดสุพรรณบุรี ปี 2568

ชนิดพืช	พื้นที่เพาะปลูก (ไร่)	เก็บเกี่ยว (ไร่)	เสียหาย (ไร่)	ผลผลิตรวม (ตัน)	ผลผลิตเฉลี่ย (ตัน/ไร่)
<b>ข้าว</b>					
ข้าวนาปี	1,198,894.89	1,198,018.39	776.50	1,045,735.12	0.87
ข้าวนาปรัง	903,855.50	903,855.50	-	807,745.50	0.89
ข้าวไร่	2,389	2,388.75	0.25	1,039.65	0.44
<b>รวมข้าว</b>	<b>2,105,139.39</b>	<b>2,104,262.64</b>	<b>776.75</b>	<b>1,854,520.27</b>	<b>2.20</b>
<b>พืชไร่</b>					
อ้อยโรงงาน	623,757	486,957.25	-	5,067,216.80	10.41
มันสำปะหลังโรงงาน	90,059	23,672.75	426.50	71,839.25	3.03
ข้าวโพดเลี้ยงสัตว์	43,582.50	40,474.50	5.50	38,531.48	0.95
ถั่วเขียวผิวมัน	8,964.50	7,735.50	-	1,811.59	0.23
แห้ว	2,920	1,900	-	5,950	3.13
หญ้าเลี้ยงสัตว์	2,235	3,544	20	14,924	4.21
สับปะรด	272	145	-	410	2.83
กระเจี๊ยบ	180	135	-	694.50	5.14
มันเทศ	152	60	-	140	2.33
อ้อยเคี้ยว	4	2	-	20	10
<b>รวมพืชไร่</b>	<b>772,126</b>	<b>564,626</b>	<b>452</b>	<b>5,201,538</b>	<b>42</b>
<b>ไม้ยืนต้น</b>					
ยางพารา	6,971	3,259	-	3,156.90	0.97
ปาล์มน้ำมัน	2,721	906.25	-	4,130.47	4.56
มะพร้าว	2,028.25	643	-	1,717.49	2.67
อินทผลัม	738.25	175.25	2	367.65	2.10
ไผ่	144.25	13	-	24.12	1.86
โกโก้	99	14	24	3.55	0.25
หมาก	61	61	-	177	2.90
สะเดา	3	3	-	7.20	2.40
<b>รวมไม้ยืนต้น</b>	<b>12,766</b>	<b>5,075</b>	<b>26</b>	<b>9,584</b>	<b>18</b>

ชนิดพืช	พื้นที่เพาะปลูก (ไร่)	เก็บเกี่ยว (ไร่)	เสียหาย (ไร่)	ผลผลิตรวม (ตัน)	ผลผลิตเฉลี่ย (ตัน/ไร่)
<b>ไม้ผล</b>					
มะม่วง	33,437.75	13,706.75	15	27,417.11	2
กล้วยน้ำว้า	1,364.75	460.25	1	3,663.17	7.96
มะนาว	1,031.75	411.75	-	999.40	2.43
มะขามเทศ	841.50	211	-	276.60	1.31
ทุเรียน	826.75	196	3	2,631.80	13.43
มะละกอ	797	326.50	-	1,770.14	5.42
ลำไย	625.50	178	-	281.50	1.58
พุทรา	485.50	249.75	-	875.27	3.50
ฝรั่ง	434.50	130.25	0.25	220.95	1.70
ส้มโอ	319.50	44	-	194.80	4.43
มะขาม	294.50	77	-	251.50	3.27
ขนุนหนัง	242	33	-	1,129	34.21
กล้วยหอม	171.50	22	-	168.50	7.66
มะกรูด	140.80	48.50	11	33.75	0.70
เงาะ	128.25	63	-	124	1.97
กล้วยไข่	78.25	41.25	-	150.80	3.66
แก้วมังกร	59.25	17.25	-	138.50	8.03
มะยงชิด	45.75	5	-	2	0.40
ส้มเขียวหวาน	35	3	-	4	1.33
ชมพู	11	5	-	2.50	0.50
<b>รวมไม้ผล</b>	<b>41,370.80</b>	<b>16,229.25</b>	<b>30.25</b>	<b>40,335.29</b>	<b>105.49</b>
<b>พืชผัก</b>					
ผักบุ้งน้ำ	2,109	13,637	-	13,587.05	1.00
คะน้า	1,698	1,163	-	1,883.40	1.62
ข้าวโพดหวาน	1,121	885	-	1,522.70	1.72
โหระพา	1,005.75	4,009	133.25	4,057	1.01
แตงโมเนื้อ	900	750	-	2,200	2.93
เมล่อนญี่ปุ่น	629	296	-	4,057	1.01
ผักกาดหอม	481.50	477	-	593.40	1.24
หน่อไม้ฝรั่ง	355	1,109	-	540.03	0.49
ตะไคร้	316.50	206.25	-	387.50	1.88
ข่า	255	180	-	180	1

ชนิดพืช	พื้นที่เพาะปลูก (ไร่)	เก็บเกี่ยว (ไร่)	เสียหาย (ไร่)	ผลผลิตรวม (ตัน)	ผลผลิตเฉลี่ย (ตัน/ไร่)
แตงกวา	255	180	-	180	1
ผักซี	235	189	-	185.16	0.98
พริกชี้หนูเม็ดเล็ก (ชี้หนูสวน)	211.50	1,000.25	2	653.23	0.65
มะเขือเปราะ	206.25	793.75	-	488.35	0.62
พริกชี้หนูเม็ดใหญ่	202.25	735.75	-	319.30	0.43
ถั่วฝักยาว	179	239	-	212.40	0.89
มะระจีน	169.25	260	-	281.95	1.08
ผักขึ้นฉ่าย	157	156	-	668.20	4.28
พริกใหญ่	142	142	-	188	1.32
ข้าวโพดฝักอ่อน	132	132	-	198	1.50
หอมแบ่ง (ต้นหอม)	106.75	87.75	-	70.10	0.80
ข้าวโพดรับประทานฝักสด	105	100	-	185	1.85
ดอกขจร	101	582	-	510	0.88
ผักบุ้งจีน	95.25	89.25	-	97.70	1.09
มะเขือเทศบร็อกโคลี	84.50	246	-	294.50	1.20
กระเฉด	70	500	-	500	1
แตงร้าน	52	48	-	168	3.50
บวบ	51	111	-	105.30	0.95
กระชายขาว	39.75	21	-	42	2
ตั้งโอ้	38	28	-	14	0.50
แมงลัก	38	109	-	121	1.11
แค	37.25	231.50	-	149.55	0.65
ชะอม	33	252	-	111.60	0.44
กุยช่าย	29.50	263	-	130.80	0.50
สาระแหน่	22	110	-	22	0.20
บัวสาย	20	60	-	60	1
ฟัก / แฝง	18	36	-	24	0.67
กระเพรา	13	76	-	71.40	0.94
มะเขือม่วง	12	36	-	38.20	1.06
ฟักทอง	10	10	-	10	1
เห็ดนางฟ้า	7	25	-	18.50	0.74
ขมิ้น	2	2	-	0.25	0.13

ชนิดพืช	พื้นที่เพาะปลูก (ไร่)	เก็บเกี่ยว (ไร่)	เสียหาย (ไร่)	ผลผลิตรวม (ตัน)	ผลผลิตเฉลี่ย (ตัน/ไร่)
ผักหวาน	2	24	-	24	1
ชิง	0.50	0.25	0.25	0.50	2
<b>รวมพืชผัก</b>	<b>11,748</b>	<b>29,588</b>	<b>136</b>	<b>35,151</b>	<b>52</b>
<b>ไม้ดอก/ไม้ประดับ</b>					
บัวหลวง	803	43,770	-	4,102.70	0.94
ดาวเรือง	218.50	178	3.50	98.45	0.55
เตย	160	527.75	-	608.74	1.15
กล้วยไม้ (ไม้ดอกกระถาง)	150	72	-	503.80	7
มะลิ (ไม้ตัดดอก)	70.75	475	1.50	21.81	0.05
เดป	61.75	57	-	2.40	0.04
จำปี-จำปา	41	60	-	36	0.60
กุหลาบร้อยมาลัย	32	132	-	44	0.33
ดอกกรัก	10	13	-	8.10	0.62
<b>รวมไม้ดอก</b>	<b>1,547</b>	<b>45,284.75</b>	<b>5</b>	<b>5,426</b>	<b>11.28</b>

ที่มา : สำนักงานเศรษฐกิจการเกษตรที่ 7 (<http://oae.go.th/home/article/475>) (ข้อมูล ณ มีนาคม 2569)

จังหวัดสุพรรณบุรี มีพื้นที่เป้าหมายส่งเสริมการปลูกข้าวในเขตชลประทาน ปีการผลิต 2569 รอบที่ 2 จำนวน 1,162,121 ไร่ แบ่งเป็น ข้าวหอมไทย 93,275 ไร่ และข้าวเจ้า 1,068,846 ไร่

ตารางที่ 8 พื้นที่เป้าหมายส่งเสริมการปลูกข้าวในเขตชลประทาน ปีการผลิต 2569 รอบที่ 2

(รายชนิด รายอำเภอ) จังหวัดสุพรรณบุรี

อำเภอ	พื้นที่ในเขตชลประทาน (ไร่)		
	ข้าวหอมไทย (ไร่)	ข้าวเจ้า (ไร่)	รวม (ไร่)
เมืองสุพรรณบุรี	5,592	153,129	158,721
เดิมบางนางบวช	30,940	143,924	174,864
ด่านช้าง	15	40	55
บางปลาม้า	1,653	254,486	256,139
ศรีประจันต์	6,604	62,077	68,681
ดอนเจดีย์	3,065	16,198	19,263
สองพี่น้อง	7,592	178,135	185,727
สามชุก	16,763	90,569	107,332
สองพี่น้อง	1,946	126,672	128,618
หนองหญ้าไซ	19,105	43,616	62,721
<b>รวม</b>	<b>93,275</b>	<b>1,068,846</b>	<b>1,162,121</b>

ที่มา : สำนักนโยบายและยุทธศาสตร์ข้าว กรมการข้าว (<https://brps.ricethailand.go.th/page/66452>)



ตารางที่ 10 ปริมาณการผลิตสัตว์น้ำ จังหวัดสุพรรณบุรี ปี 2569

ที่	ชนิดสัตว์น้ำ	รวมทั้งจังหวัด		
		จำนวน (ฟาร์ม)	พื้นที่ (ไร่)	ผลผลิต (ก.ก.)
1	กุ้งก้ามกราม	613	5,238	1,126,133
2	กุ้งขาว	301	3,194	8,144,471
3	กุ้งขาวร่วมกับกุ้งก้ามกราม	1,681	15,596	28,072,800
4	ปลาช่อน	32	280	894,688
5	ปลานิล	4,201	22,456	8,982,476
6	ปลาดุก	531	1,685	3,117,565
7	ปลาสวาย	742	370,850	9,642,100
8	ปลาแรด	60	64	32,070
9	ปลาทับทิม	94	340	1,182,300
10	ปลาตะเพียนขาว	316	568	142,088
11	ปลาสลิด	40	252	201,800
12	ปลาอีสกเทศ	25	105	36,750
13	ปลากทราย	23	70	101,863
14	กบ	72	24	88,182
15	สัตว์น้ำอื่น ๆ	183	755	1,320,585
16	จระเข้	10	4	124
<b>รวม</b>		<b>8,401</b>	<b>51,374</b>	<b>53,814,619</b>

ที่มา : สำนักงานประมงจังหวัดสุพรรณบุรี ข้อมูล ณ วันที่ 29 พฤษภาคม 2569

จังหวัดสุพรรณบุรี มีเกษตรกรผู้เพาะเลี้ยงจระเข้ ในพื้นที่ 6 อำเภอ เกษตรกร 10 ราย ประกอบด้วย อำเภอเมืองสุพรรณบุรี 2 ราย อำเภอเดิมบางนางบวช 1 ราย อำเภอด่านช้าง 3 ราย อำเภอศรีประจันต์ 1 ราย อำเภอสองพี่น้อง 2 ราย และอำเภออู่ทอง 1 ราย

ตารางที่ 11 ข้อมูลจำนวนเกษตรกรผู้เพาะเลี้ยงจระเข้จังหวัดสุพรรณบุรี ปี 2569

ที่	อำเภอ	จำนวนเกษตรกร (ราย)	หมายเหตุ
1	เมืองสุพรรณบุรี	2	
2	เดิมบางนางบวช	1	
3	ด่านช้าง	3	
4	ศรีประจันต์	1	
5	สองพี่น้อง	2	
6	อู่ทอง	1	
<b>รวม</b>		<b>10</b>	

ที่มา : สำนักงานประมงจังหวัดสุพรรณบุรี ข้อมูล ณ วันที่ 29 พฤษภาคม 2569

### 3.2.4 ด้านปศุสัตว์

#### 1) ข้อมูลเกษตรกรผู้เลี้ยงสัตว์ และปริมาณการผลิตเนื้อสัตว์และผลิตภัณฑ์จากสัตว์

จังหวัดสุพรรณบุรี มีเกษตรกรผู้เลี้ยงสัตว์พื้นที่ 10 อำเภอ ในปี 2569 จำนวน 33,104 ราย ประกอบด้วย โคเนื้อ 229,5636 ตัว โคนม 2,371 ตัว กระบือ 9,344 ตัว สุกร 549,336 ตัว ไก่ 19,031,000 ตัว เป็ด 3,728,878 ตัว แพะ 32,441 ตัว และแกะ 4,836 ตัว

ตารางที่ 12 จำนวนเกษตรกรผู้เลี้ยงสัตว์ จังหวัดสุพรรณบุรี ปี 2569

อำเภอ	เกษตรกร (ราย)	โคเนื้อ (ตัว)	โคนม (ตัว)	กระบือ (ตัว)	สุกร (ตัว)	ไก่ (ตัว)	เป็ด (ตัว)	แพะ (ตัว)	แกะ (ตัว)
เมืองสุพรรณบุรี	2,513	5,216	50	354	21,930	968,335	392,854	2,130	2
เดิมบางนางบวช	3,099	10,582	0	483	48,628	881,408	198,094	3,268	668
ด่านช้าง	3,687	8,081	12	527	20,964	772,221	2,157	1,515	525
บางปลาม้า	1,932	1,189	0	153	6,625	1,912,872	1,210,678	1,721	164
ศรีประจันต์	3,245	4,340	79	116	3,597	219,045	44,151	2,030	328
ดอนเจดีย์	3,412	48,515	0	4,144	172,950	3,456,163	66,893	1,079	333
สองพี่น้อง	3,309	15,780	0	722	24,340	3,925,849	1,120,403	4,859	949
สามชุก	3,535	15,184	0	636	34,392	1,502,463	130,868	1,992	331
อู่ทอง	4,444	82,180	1,829	1,044	101,901	3,216,385	544,953	12,658	880
หนองหญ้าไซ	3,928	38,496	401	1,165	114,009	2,176,259	17,827	1,189	656
รวม	33,104	229,563	2,371	9,344	549,336	19,031,000	3,728,878	32,441	4,836

ที่มา : สำนักงานปศุสัตว์จังหวัดสุพรรณบุรี ข้อมูล ณ วันที่ 28 พฤษภาคม 2568

ตารางที่ 13 ปริมาณการผลิตเนื้อสัตว์และผลิตภัณฑ์จากสัตว์ จังหวัดสุพรรณบุรี ปี 2569

อำเภอ	ปริมาณการผลิตสัตว์								
	สุกร ( ตามอาญาบัตร )		โคเนื้อ ( ตามอาญาบัตร )		สัตว์ปีก ( ไก่เนื้อตามกำลังผลิต )		ไข่ไก่	ไข่เป็ด	นมโค
	( ตัว/เดือน )	( กก./เดือน )	( ตัว/เดือน )	( กก./เดือน )	( ตัว/เดือน )	( กก./เดือน )	( ฟอง/วัน )	( ฟอง/วัน )	( กก./วัน )
เมืองฯ	-	-	11	2,750	954,744	2,291,385	24,320	282,599	195
เดิมบางฯ	52	5,200	-	-	728,750	1,749,000	5,460	127,020	-
ด่านช้าง	17	1,700	-	-	646,680	1,552,032	1,065	234	-
บางปลาม้า	-	-	-	-	681,133	1,634,719	935,335	838,101	-
ศรีประจันต์	78	7,800	-	-	131,355	315,252	20,507	30,685	260
ดอนเจดีย์	172	17,200	23	5,750	3,442,238	8,261,370	5,048	44,326	-
สองพี่น้อง	-	-	-	-	1,236,750	2,968,200	2,052,871	833,824	-
สามชุก	306	30,600	27	6,750	1,334,834	3,203,602	8,768	92,290	-
อู่ทอง	-	-	82	20,500	3,053,693	7,328,864	16,080	387,314	8,931
หนองหญ้าไซ	2,867	286,700	268	71,500	2,019,706	4,847,295	7,406	10,167	1,508
รวม	3,492	349,200	411	107,250	14,229,884	34,151,719	3,076,860	2,643,660	10,894

ที่มา : สำนักงานปศุสัตว์จังหวัดสุพรรณบุรี ข้อมูล ณ วันที่ 28 พฤษภาคม 2569

## 2) สถานที่อพยพสัตว์กรณีเกิดภัย และคลังเสบียงอาหารสัตว์ประจำตำบล จังหวัดสุพรรณบุรี

จังหวัดสุพรรณบุรี มีจำนวนจุดอพยพสัตว์ 18 แห่ง พื้นที่ทั้งหมด 415 ไร่ ในพื้นที่ 6 อำเภอ ได้แก่ อำเภอเดิมบางนางบวช จำนวน 1 แห่ง อำเภอเมืองสุพรรณบุรี จำนวน 6 แห่ง อำเภอสามชุก จำนวน 1 แห่ง อำเภอบางปลาม้า จำนวน 5 แห่ง อำเภอศรีประจันต์ จำนวน 3 แห่ง สามารถรองรับสัตว์ได้ 5,470 ตัว ได้แก่ ตารางที่ 14 ตารางข้อมูลสถานที่อพยพสัตว์ รายละเอียดตามภาคผนวก ก

ที่	อำเภอ	สถานที่ตั้ง	หมายเหตุ
1	อำเภอสองพี่น้อง	วัดไผ่โรงวัว	
2	อำเภอเดิมบางนางบวช	บริเวณเชิงเขา หมู่ 5 ตำบลหัว เขา บริเวณเชิงเขา หมู่ 6 ตำบลหัว เขา	
3	อำเภอเมืองสุพรรณบุรี	วัดดอนตาล วัดอินทร์เกษม วัดพุทธมงคล วัดสระแก้วศรีสรรเพชญ์ พื้นที่บ้านไผ่ลูกนก วัดดอนโพธิ์ทอง	
4	อำเภอสามชุก	พื้นที่บ้านจัดสรร บ้านหนอง โรง	
5	อำเภอบางปลาม้า	วัดดาว วัดสูงสมารหันตาราม วัดช่องลม วัดดารา วัดวังน้ำเย็น	
6	อำเภอศรีประจันต์	วัดปลายนา วัดละหาร วัดวังปลับเหนือ	

ที่มา : สำนักงานปศุสัตว์จังหวัดสุพรรณบุรี ข้อมูล ณ วันที่ 12 มิถุนายน 2569

### 3) เจ้าหน้าที่หน่วยสัตวแพทย์เคลื่อนที่ของสำนักงานปศุสัตว์เขต 7

สำนักงานปศุสัตว์เขต 7 ตั้งอยู่เลขที่ 32 ถนนมาลัยแมน ตำบลพระปฐมเจดีย์ อำเภอเมืองนครปฐม จังหวัดนครปฐม เป็นศูนย์การศึกษาเกี่ยวกับการตรวจวินิจฉัยโรคสัตว์ การรักษาพยาบาลสัตว์ และการให้บริการสุขภาพสัตว์ โดยมีเครือข่ายสำนักงานปศุสัตว์จังหวัด ครอบคลุมพื้นที่ 8 จังหวัด ได้แก่ นครปฐม สุพรรณบุรี ราชบุรี กาญจนบุรี เพชรบุรี ประจวบคีรีขันธ์ สมุทรสาคร และสมุทรสงคราม มีเจ้าหน้าที่หน่วยสัตวแพทย์เคลื่อนที่ของสำนักงานปศุสัตว์เขต 7 จำนวน 10 ทีม 30 ท่าน และมียานพาหนะ 10 คัน สำหรับจังหวัดสุพรรณบุรี มีเจ้าหน้าที่หน่วยสัตวแพทย์เคลื่อนที่ของสำนักงานปศุสัตว์จังหวัดสุพรรณบุรี ในทีมที่ 5 จำนวน 3 ท่าน ได้แก่

ที่	ชื่อ - สกุล	ตำแหน่ง	หน่วยงาน
1	นางณัฐวดี ศรีดุขมิ	นายสัตวแพทย์ชำนาญการพิเศษ	สำนักงานปศุสัตว์จังหวัด
2	นางสาวพลอยนภัส โทมะนิตย์	นายสัตวแพทย์ชำนาญการพิเศษ	สุพรรณบุรี
3	นายสุรเชษฐ์ ฉายะเจริญ	นายสัตวแพทย์ชำนาญการ	

ที่มา : สำนักงานปศุสัตว์จังหวัดสุพรรณบุรี ข้อมูล ณ วันที่ 12 มิถุนายน 2569

### 4) ข้อมูลเสปียงสัตว์แห้ง ปีงบประมาณ 2569

จังหวัดสุพรรณบุรี โดยสำนักงานปศุสัตว์จังหวัดสุพรรณบุรี ได้รับโควตาจัดสรรเสปียงสัตว์แห้ง ประจำปี 2569 จำนวน 74,500 กิโลกรัม คิดเป็น 1,725 ฟอน รายละเอียดตามภาคผนวก ข

### 3.2.5 การบริหารจัดการน้ำของจังหวัดสุพรรณบุรี

กรมชลประทาน พิจารณาดำเนินการในการบริหารจัดการน้ำในช่วงฤดูฝน พ.ศ. 2569 จำนวน 4 มาตรการ ดังนี้

1. จัดสรรน้ำเพื่อการอุปโภค - บริโภค และรักษาระบบนิเวศให้พอเพียงตลอดทั้งปี
2. การส่งเสริมการปลูกพืชฤดูฝนให้ใช้น้ำฝนได้เป็นหลัก ใช้น้ำชลประทานเสริมกรณีฝนทิ้งช่วงเท่านั้น
3. บริหารจัดการน้ำให้มีประสิทธิภาพสูงสุดด้วยระบบอาคารชลประทาน
4. ดำเนินการเก็บกักน้ำในเขื่อนให้มากที่สุด ไม่ต่ำกว่าเกณฑ์เก็บกักน้ำต่ำสุด (Lower Rule Curve ; LCR) ตามช่วงเวลา เพื่อความมั่นคงด้านการอุปโภค - บริโภค และรักษาระบบนิเวศ

โดยโครงการชลประทานสุพรรณบุรี กำหนดแผนการจัดสรรน้ำในเขตชลประทาน ปริมาณการใช้น้ำ 2,042.60 ล้านลูกบาศก์เมตร จำนวน 4 กิจกรรม ได้แก่ 1) เกษตร ปริมาณน้ำ 2,003.96 ล้านลูกบาศก์เมตร อุตสาหกรรม 4.51 ล้านลูกบาศก์เมตร อุปโภค - บริโภค 21.87 ล้านลูกบาศก์เมตร รักษาระบบนิเวศ 12.26 ล้านลูกบาศก์เมตร และวางแผนการจัดสรรน้ำพื้นที่การเกษตรในช่วงฤดูฝน ปี 2569 เพื่อใช้สำหรับการเพาะปลูกข้าวนาปี พื้นที่คาดการณ์ 1,231,509 ไร่

ตารางที่ 15 แผนการจัดสรรน้ำในเขตชลประทานช่วงฤดูฝน ของจังหวัดสุพรรณบุรี

กิจกรรมการใช้น้ำ	ปริมาณน้ำ (ล้านลูกบาศก์เมตร)
1. เกษตร	1,432.13
2. อุตสาหกรรม	4.65
3. อุปโภค - บริโภค	21.79
4. รักษาระบบนิเวศ	10.36
5. อื่นๆ	9.45
<b>รวม</b>	<b>1.478.38</b>

ที่มา : โครงการชลประทานสุพรรณบุรี ข้อมูล ณ วันที่ 27 พฤษภาคม 2569

## บทที่ 4

### แผนป้องกันและแก้ไขปัญหาภัยพิบัติด้านการเกษตร จังหวัดสุพรรณบุรี ในช่วงฤดูฝน ปี 2569 (พฤษภาคม - ตุลาคม 2569)

\*\*\*\*\*

#### 4.1 แนวทางบริหารจัดการภัยพิบัติด้านการเกษตร

##### 4.1.1 โครงสร้างการบริหารจัดการภัยพิบัติด้านการเกษตร ดังนี้

###### ระดับนโยบาย

1) คณะกรรมการป้องกันและแก้ไขปัญหาภัยพิบัติด้านการเกษตร โดยมีรัฐมนตรีว่าการกระทรวงเกษตรและสหกรณ์ เป็นประธาน

2) คณะอนุกรรมการวางแผนและติดตามการป้องกันและแก้ไขปัญหาภัยพิบัติด้านการเกษตร โดยมี ปลัดกระทรวงเกษตรและสหกรณ์ เป็นประธาน

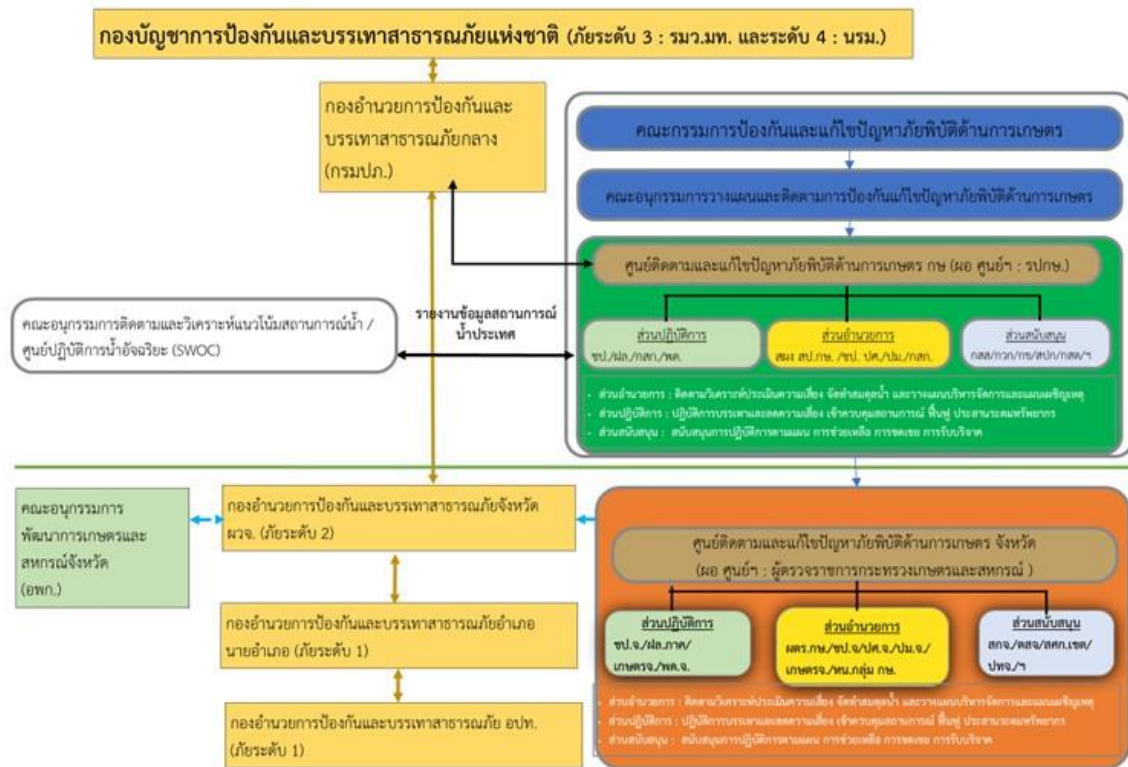
###### ระดับปฏิบัติการ

1) ส่วนกลาง : ศูนย์ติดตามและแก้ไขปัญหาภัยพิบัติด้านการเกษตร กระทรวงเกษตรและสหกรณ์ เฝ้าระวังติดตามสภาวะทางอุตุนิยมวิทยา จากหน่วยงานต่างๆ ประเมินสถานการณ์ และแจ้งเตือนภัยให้หน่วยงานที่เกี่ยวข้อง ศูนย์ติดตามฯ จังหวัด เพื่อเตรียมการป้องกันและให้การช่วยเหลือเกษตรกรรวมทั้งประชาสัมพันธ์ข้อมูล ข่าวสาร และแจ้งเตือนภัยให้เกษตรกรและประชาชนทั่วไปรับทราบผ่านสื่อต่างๆ รวมถึงเว็บไซต์ [http://www.moac.go.th/service\\_all-agriculture\\_situation](http://www.moac.go.th/service_all-agriculture_situation)

2) ส่วนภูมิภาค : ศูนย์ติดตามและแก้ไขปัญหาภัยพิบัติด้านการเกษตรจังหวัด ติดตามข้อมูลข่าวสารจากหน่วยงานที่เกี่ยวข้อง เฝ้าระวังสถานการณ์ และประเมินสถานการณ์ที่คาดว่าจะเกิดขึ้นในพื้นที่ เพื่อดำเนินการประชาสัมพันธ์ข้อมูลข่าวสาร และแจ้งเตือนภัยให้เกษตรกรทราบผ่านทางสื่อประชาสัมพันธ์ในพื้นที่เกษตรกรสามารถเข้าถึงได้ง่าย

##### 4.1.2 ความเชื่อมโยงกลไกการบริหารจัดการภัยพิบัติด้านการเกษตรกับการบริหารจัดการสาธารณภัยของประเทศ

การบริหารจัดการภัยพิบัติด้านการเกษตร ของกระทรวงเกษตรและสหกรณ์ ได้เชื่อมโยงและสอดคล้องกับการบริหารจัดการสาธารณภัยของประเทศ โดยในระดับนโยบายได้ร่วมบูรณาการและปฏิบัติงานภายใต้ กอปภ.ช. ทั้งในภาวะปกติและภาวะเกิดภัย ส่วนในระดับปฏิบัติการหน่วยงานในสังกัดกระทรวงเกษตรและสหกรณ์ ได้ปฏิบัติงานร่วมกับหน่วยงานอื่นๆ ที่เกี่ยวข้องทั้งในส่วนกลางและในพื้นที่ เพื่อสนับสนุนการปฏิบัติงานของศูนย์บัญชาการเหตุการณ์ส่วนหน้า และกองบัญชาการป้องกันและบรรเทาสาธารณภัยแห่งชาติตามระดับความรุนแรงของภัย รายละเอียดตามแผนภาพ ดังนี้



แผนภาพที่ 9 : ความเชื่อมโยงกลไกการบริหารจัดการภัยพิบัติด้านการเกษตร  
กับการบริหารจัดการสาธารณภัยของประเทศ

4.2 ศูนย์ติดตามและแก้ไขปัญหาภัยพิบัติด้านการเกษตร จังหวัด

คำสั่งกระทรวงเกษตรและสหกรณ์ ที่ 525/2567 ลงวันที่ 22 พฤษภาคม 2567 เรื่อง จัดตั้งศูนย์ติดตามและแก้ไขปัญหาภัยพิบัติด้านการเกษตร จังหวัด โดยยกเลิกคำสั่งกระทรวงเกษตรและสหกรณ์ ที่ 772/2563 ลงวันที่ 19 มิถุนายน 2563 เพื่อให้ขับเคลื่อนการดำเนินการป้องกันและแก้ไขปัญหาภัยพิบัติด้านการเกษตร สอดคล้องกับสถานการณ์ปัจจุบัน รวมถึงการเฝ้าระวัง ติดตาม รายงานสถานการณ์ แจ้งเตือนและให้ความช่วยเหลือผู้ประสบภัยพิบัติด้านการเกษตรอย่างเป็นระบบ รวดเร็ว และมีประสิทธิภาพ โดยมีผู้ตรวจราชการกระทรวงเกษตรและสหกรณ์ เขตตรวจราชการที่รับผิดชอบ เป็นผู้อำนวยการศูนย์ฯ เกษตรและสหกรณ์จังหวัด เป็นรองผู้อำนวยการศูนย์ฯ ส่วนราชการที่เกี่ยวข้อง จำนวน 17 หน่วยงาน เป็นกรรมการ และหัวหน้ากลุ่มช่วยเหลือเกษตรกรและโครงการพิเศษ สำนักงานเกษตรและสหกรณ์จังหวัด เป็นกรรมการและเลขานุการศูนย์ฯ

### 4.3 คาดการณ์พื้นที่เสี่ยงด้านการเกษตร ในช่วงฤดูฝน ปี 2569 จังหวัดสุพรรณบุรี

#### 4.3.1 คาดการณ์พื้นที่ที่มีโอกาสเกิดน้ำท่วมขังในพื้นที่ทำการเกษตร

การคาดการณ์พื้นที่ที่มีโอกาสเกิดน้ำท่วมขังในพื้นที่ทำการเกษตรล่วงหน้า เพื่อใช้ในการจัดทำแผนเตรียมรับสถานการณ์ที่อาจเกิดขึ้น สามารถวางแผนการจัดการน้ำในพื้นที่การเกษตรได้อย่างมีประสิทธิภาพ และสามารถลดความเสี่ยงที่อาจทำให้ผลผลิตทางการเกษตรเสียหายในช่วงฤดูฝนได้ การวิเคราะห์ข้อมูลเพื่อคาดการณ์น้ำท่วม ประกอบด้วย

1) ข้อมูลเชิงพื้นที่ ซึ่งเป็นข้อมูลเชิงกายภาพแสดงถึงความเสี่ยงต่อการเกิดน้ำท่วม เช่น ความลาดชันของพื้นที่ สภาพพื้นที่ (ลุ่ม,ดอน,ที่สูง) ความสามารถในการระบายของดิน สิ่งกีดขวางทางน้ำ เป็นต้น

2) ข้อมูลพื้นที่ที่เคยเกิดน้ำท่วมขังในอดีต

3) ข้อมูลคาดหมายลักษณะอากาศช่วงฤดูฝนของประเทศไทย

การคาดการณ์พื้นที่ที่มีโอกาสเกิดน้ำท่วมขังในพื้นที่ทำการเกษตร แบ่งระดับพื้นที่เพื่อบริหารจัดการความเสี่ยง โดยการป้องกัน ลด และบรรเทาผลกระทบ เตรียมความพร้อมเพื่อเผชิญเหตุออกเป็น 2 ระดับ คือ

1) เสี่ยงปานกลาง มีผลรวมค่าคะแนน มีค่า 57-85 คาดว่าจะมีโอกาสเกิดน้ำท่วม 50 – 75%

2) เสี่ยงมาก มีผลรวมค่าคะแนน มีค่ามากกว่า 85 คาดว่าจะมีโอกาสเกิดน้ำท่วมมากกว่า 75%

จากการวิเคราะห์ข้อมูลเชิงพื้นที่ พบว่าพื้นที่ทำการเกษตรที่มีโอกาสเกิดน้ำท่วมขัง ครอบคลุมในพื้นที่ 7,778,955 ไร่ ซึ่งตั้งอยู่ในพื้นที่ 65 จังหวัด 613 อำเภอ 3,904 ตำบล โดยในพื้นที่ภาคกลาง มีพื้นที่เกษตรที่มีโอกาสเกิดน้ำท่วม 14 จังหวัด ประกอบด้วย ชัยนาท นครนายก นครปฐม นนทบุรี ปทุมธานี พระนครศรีอยุธยา เพชรบุรี ราชบุรี ลพบุรี สิงห์บุรี สุพรรณบุรี และอ่างทอง คิดเป็นเนื้อที่ 1,574,115 ไร่ สำหรับจังหวัดสุพรรณบุรี มีพื้นที่ที่มีโอกาสเกิดน้ำท่วมขังในพื้นที่ทำการเกษตร จำนวน 9 อำเภอ 87 ตำบล คิดเป็นพื้นที่ 521,175 ไร่ พื้นที่ระดับความเสี่ยงมาก 200,012 ไร่ พื้นที่ระดับความเสี่ยงปานกลาง 321,163 ไร่ โดยมีรายละเอียดตามตารางที่ 16

ตารางที่ 16 ตารางคาดการณ์พื้นที่ที่มีโอกาสเกิดน้ำท่วมขังในพื้นที่ทำการเกษตร ปี 2569

อำเภอ	ตำบล	ระดับความเสี่ยงของการเกิดน้ำท่วม (ไร่)		พื้นที่ทั้งหมด (ไร่)
		มาก (ไร่)	ปานกลาง (ไร่)	
อำเภอดอนเจดีย์	ตำบลดอนเจดีย์	-	33	33
	ตำบลไร่รถ	-	243	243
	ตำบลหนองสาหร่าย	-	22	22
<b>อำเภอดอนเจดีย์ ผลรวม</b>		-	<b>298</b>	<b>298</b>
อำเภอเดิมบางนางบวช	ตำบลเขาดิน	9	415	424
	ตำบลเขาพระ	185	899	1,084
	ตำบลโคกช้าง	-	443	443
	ตำบลเดิมบาง	-	109	109

อำเภอ	ตำบล	ระดับความเสี่ยง ของการเกิดน้ำท่วม (ไร่)		พื้นที่ทั้งหมด (ไร่)
		มาก (ไร่)	ปานกลาง (ไร่)	
	ตำบลทุ่งคลี	323	1,877	2,200
	ตำบลบ่อกรู	-	3,717	3,717
	ตำบลปากน้ำ	-	746	746
	ตำบลยางนอน	229	2,093	2,322
	ตำบลวังศรีราช	-	1,110	1,110
	ตำบลหนองกระทุ่ม	-	988	988
	ตำบลหัวเขา	90	6,281	6,371
	ตำบลหัวนา	-	5,019	5,019
<b>อำเภอเดิมบางนางบวช ผลรวม</b>		<b>836</b>	<b>23,697</b>	<b>24,533</b>
อำเภอบางปลาม้า	ตำบลกฤษณา	2,632	9,701	12,333
	ตำบลโคกคราม	7,397	4,357	11,754
	ตำบลจรเข้ใหญ่	13,843	5,964	19,807
	ตำบลตะค่า	7,109	7,188	14,297
	ตำบลบางปลาม้า	4,371	3,535	7,906
	ตำบลบางใหญ่	9,129	4,482	13,611
	ตำบลบ้านแหลม	2,122	691	2,813
	ตำบลไผ่กองดิน	3,465	5,339	8,804
	ตำบลมะขามล้ม	3,322	4,545	7,867
	ตำบลวังน้ำเย็น	5,163	6,332	11,495
	ตำบลวัดดาว	11,320	8,316	19,636
	ตำบลวัดโบสถ์	11,356	13,268	24,624
	ตำบลสาาลี	7,715	13,353	21,068
	ตำบลองครักษ์	10,581	10,163	20,744
<b>อำเภอบางปลาม้า ผลรวม</b>		<b>99,525</b>	<b>97,234</b>	<b>196,759</b>
อำเภอเมืองสุพรรณบุรี	ตำบลโคกโคเต่า	4,743	4,751	9,494
	ตำบลดอนกำยาน	2,825	3,217	6,042
	ตำบลดอนตาล	2,872	4,185	7,057
	ตำบลดอนโพธิ์ทอง	3,760	4,835	8,595
	ตำบลดอนมะสังข์	53	737	790
	ตำบลตลิ่งชัน	-	197	197
	ตำบลทับตีเหล็ก	943	1,342	2,285

อำเภอ	ตำบล	ระดับความเสี่ยง ของการเกิดน้ำท่วม (ไร่)		พื้นที่ทั้งหมด (ไร่)
		มาก (ไร่)	ปานกลาง (ไร่)	
	ตำบลท่าระหัด	1,476	1,739	3,215
	ตำบลบางกุ้ง	353	2,357	2,710
	ตำบลบ้านโพธิ์	142	1,318	1,460
	ตำบลไผ่ขวาง	125	753	878
	ตำบลพิหารแดง	66	228	294
	ตำบลโพธิ์พระยา	-	91	91
	ตำบลรั้วใหญ่	490	1,676	2,166
	ตำบลศาลาขาว	4,018	4,783	8,801
	ตำบลสนามคลี	-	148	148
	ตำบลสนามชัย	103	1,086	1,189
	ตำบลสระแก้ว	594	3,764	4,358
	ตำบลสวนแตง	5,685	3,938	9,623
	<b>อำเภอเมืองสุพรรณบุรี ผลรวม</b>		<b>28,248</b>	<b>41,145</b>
อำเภอศรีประจันต์	ตำบลดอนปुरु	-	38	38
	ตำบลบางงาม	-	144	144
	ตำบลบ้านกร่าง	-	225	225
	ตำบลปลายนา	-	43	43
	ตำบลมดแดง	-	22	22
	ตำบลวังยาง	-	114	114
	ตำบลศรีประจันต์	-	160	160
<b>อำเภอศรีประจันต์ ผลรวม</b>		<b>-</b>	<b>746</b>	<b>746</b>
อำเภอสองพี่น้อง	ตำบลดอนมะนาว	1,256	6,469	7,725
	ตำบลต้นตาล	3,997	7,059	11,056
	ตำบลทุ่งคอก	854	2,239	3,093
	ตำบลเนินพระปรากฏ์	2,439	5,220	7,659
	ตำบลบางตะเคียน	1,764	5,869	7,633
	ตำบลบางตาเถร	6,272	31,490	37,762
	ตำบลบางพลับ	3,256	5,226	8,482
	ตำบลบางเลน	1,941	6,855	8,796
	ตำบลบ้านกุ่ม	4,678	3,544	8,222
	ตำบลบ้านช้าง	4,960	9,589	14,549

อำเภอ	ตำบล	ระดับความเสี่ยง ของการเกิดน้ำท่วม (ไร่)		พื้นที่ทั้งหมด (ไร่)
		มาก (ไร่)	ปานกลาง (ไร่)	
	ตำบลศรีสำราญ	2,905	7,506	10,411
	ตำบลสองพี่น้อง	246	1,501	1,747
	ตำบลหัวโพธิ์	6,360	10,139	16,499
อำเภอสองพี่น้อง ผลรวม		40,928	102,706	143,634
อำเภอสามชุก	ตำบลกระเสียว	-	1,297	1,297
	ตำบลบ้านสระ	-	42	42
	ตำบลหนองผักนาก	-	499	499
	ตำบลหนองสะเดา	-	8,108	8,108
อำเภอสามชุก ผลรวม		-	9,946	9,946
อำเภอหนองหญ้าไซ	ตำบลแจรงาม	-	2,214	2,214
	ตำบลทัพหลวง	-	432	432
	ตำบลหนองโพธิ์	-	9,350	9,350
	ตำบลหนองหญ้าไซ	-	4,304	4,304
อำเภอหนองหญ้าไซ ผลรวม		-	16,300	16,300
อำเภออุทุมพร	ตำบลกระจัน	4,095	3,830	7,925
	ตำบลเจดีย์	6,810	4,211	11,021
	ตำบลดอนคา	11	1,779	1,790
	ตำบลดอนมะเกลือ	3,429	3,978	7,407
	ตำบลบ้านดอน	7,414	5,642	13,056
	ตำบลพลับพลาไชย	-	1,056	1,056
	ตำบลยั้งทะลาย	1,927	3,130	5,057
	ตำบลสระพังลาน	1,685	1,772	3,457
	ตำบลสระยายโสม	1,589	891	2,480
	ตำบลหนองโอง	3,488	2,420	5,908
	ตำบลอุทุมพร	27	382	409
อำเภออุทุมพร ผลรวม		30,475	29,091	59,566
จังหวัดสุพรรณบุรี ผลรวม		200,012	321,163	521,175

ที่มา : กลุ่มวางแผนการจัดการที่ดินในพื้นที่เสี่ยงภัยทางการเกษตร กองนโยบายและการใช้ที่ดิน กรมพัฒนาที่ดิน

## แนวทางการจัดการพื้นที่ที่เกิดน้ำท่วม

การจัดการพื้นที่ที่เกิดน้ำท่วม สามารถจำแนกตามสภาพพื้นที่ที่เกิดจากน้ำท่วมออกเป็น 6 ประเภท คือ

1) บริเวณพื้นที่ที่น้ำท่วมนานจนเกิดเน่าเสีย ไม่ว่าจะเป็พื้นที่การเกษตร พื้นที่ในชุมชนและอุตสาหกรรม ให้ใช้สารบำบัดน้ำเสียและขจัดกลิ่นเหม็นจากสารเร่งซูเปอร์ พด.6 จำนวน 15 – 25 ลิตรต่อไร่ ในน้ำท่วมขังลึก 10 – 15 เซนติเมตร หากความลึกเฉลี่ย 75 เซนติเมตร ให้ใช้น้ำหมักชีวภาพเฉลี่ย 120 ลิตร กรณีน้ำขังมีความลึกมากกว่าที่ระบุไว้ให้คำนวณตามสัดส่วน โดยเทลงบริเวณที่น้ำท่วมขังมีกลิ่นเน่าเหม็น ทุกๆ 10 วัน และบริเวณน้ำท่วมที่มีกลิ่นเน่าเหม็นมากทุกๆ 3 วัน เพื่อช่วยบำบัดน้ำเสียและขจัดกลิ่นเหม็นก่อน

2) พื้นที่นาข้าวที่อยู่ในเขตชลประทาน กรณีที่นาข้าวถูกน้ำท่วมจนเสียหายหมด ให้ใช้ พด.2 ในอัตรา 5 ลิตรต่อพื้นที่ 1 ไร่ ราวเพื่อให้ตอซังสลายเร็วขึ้น หากกรณีพื้นที่นาข้าวเป็นดินเปรี้ยวจัดรุนแรงมากถึงรุนแรงปานกลาง ใช้วัสดุเพื่อการเกษตร (ปุณมาร์ล ไดโลไมท์) ในพื้นที่นาข้าวที่เป็นดินเปรี้ยวจัด ในอัตรา 100 – 300 กิโลกรัมต่อไร่ เพื่อช่วยปรับสภาพดินให้เป็นกลาง

3) พื้นที่นาข้าวที่อยู่นอกเขตชลประทาน หากนาข้าวถูกน้ำท่วมจนเสียหายหมด ให้ใช้ พด.2 ในอัตรา 5 ลิตรต่อพื้นที่ 1 ไร่ หรือใช้เมล็ดพันธุ์พืชปุ๋ยสดให้เกษตรกรปลูกหลังน้ำลด เพื่อปรับปรุงบำรุงดิน และเพิ่มธาตุอาหารจำพวกปอเทือง โสนแอฟริกัน ถั่วพรี ถั่วมะแฮะ และพืชตระกูลถั่ว ให้เกษตรกรปลูก ช่วยเพิ่มการดูดซับธาตุอาหารพืชในดิน ลดการสูญเสียธาตุอาหารจากการถูกชะล้าง และเพิ่มธาตุอาหารไนโตรเจน ฟอสฟอรัส และโพแทสเซียม ตามชนิดและปริมาณที่เหมาะสมกับพืชที่ปลูก ในอัตรา 5 – 8 กิโลกรัมต่อไร่

4) พื้นที่นาข้าวที่ถูกน้ำพัดพาหน้าดิน กรณีที่นาข้าวถูกน้ำพัดพาหน้าดิน ทำให้หน้าดินสูญเสียแร่ธาตุอาหารที่เป็นประโยชน์ต่อพืช ให้ปรับปรุงดินโดยการใช้ปุ๋ยหมักในอัตรา 2 ตันต่อไร่ เพื่อปรับปรุงสภาพดินให้มีความอุดมสมบูรณ์

5) พื้นที่ไม้ผล หรือไม้ยืนต้น กรณีพื้นที่ไม้ผลหรือไม้ยืนต้นถูกน้ำท่วม ควรปรับปรุงบำรุงดินในพื้นที่สวนผลไม้อหลังน้ำลด เพื่อช่วยเหลือรากต้นไม้ที่ขาดออกซิเจน ขณะที่เศษซากพืชซากสัตว์ที่ทับถมอยู่ในดินเกิดการย่อยสลายในสภาพไม่มีอากาศ เกิดเป็นก๊าซพิษที่เป็นอันตรายต่อรากต้นไม้ เช่น ก๊าซมีเทน ก๊าซไข่เน่า เป็นต้น หลังจากน้ำเริ่มลดลงใกล้แห้ง ต้องรีบดำเนินการแก้ไขและป้องกันความเสียหายที่จะเกิดขึ้นกับต้นไม้ผล คือ หากพบว่าต้นไม้ที่ลำต้นเอนใกล้ล้ม ให้ใช้ไม้ยาวๆ ค้ำยันไว้ โดยไม่เข้าไปเหยียบย่ำโคนต้น จากนั้นต้องระบายน้ำที่แช่ขังบริเวณโคนต้นออกให้หมด เมื่อดินเริ่มแห้งให้ตัดแต่งกิ่งที่ใบแก่และใบที่ไม่ได้รับแสงแดดออก ใส่ปุ๋ยหมักหรือปุ๋ยคอกร่วมกับปุ๋ยเคมีบำรุงดิน โดยใส่บริเวณรอบๆ ทรงพุ่ม สำหรับปุ๋ยหมักที่ใช้ให้ขยายเชื้อสารเร่งซูเปอร์ พด.3 ก่อน รดด้วยน้ำหมักชีวภาพที่เตรียมจากสารเร่งซูเปอร์ พด.2 เจือจาง 1:500 เพื่อเร่งการเจริญของระบบรากพืช กรณีพื้นที่ปลูกไม้ผลเป็นดินกรด ใช้วัสดุปูนเพื่อการเกษตร (ปุณมาร์ล ไดโลไมท์) ในอัตราประมาณ 500 – 1,000 กิโลกรัมต่อไร่ เพื่อปรับสภาพดินที่มีปัญหา เช่น ดินกรด ดินเปรี้ยว แก้ไขความเป็นกรดแผลงในดิน และช่วยให้เนื้อดินไม่แน่นทึบ โดยการหว่านให้ทั่วพื้นที่หรือโดยรอบโคนต้นแล้วไถกลบ จะช่วยให้ดินมีสภาพเป็นกลาง

6) พื้นที่ปลูกพืชไร่ หากพืชตายเหลือแต่ตอซัง ให้ทำการไถกลบเศษซากพืช และส่งเสริมให้ปลูกถั่วหรือพืชปุ๋ยสด โดยพิจารณาพื้นที่ที่มีความเหมาะสมในการดำเนินการ

หากพื้นที่ได้น้ำท่วม และมีน้ำไหลหลากด้วย และกลัวว่าสภาพดินเสื่อม เกษตรกรควรปรึกษาหมอดินหรือเจ้าหน้าที่กรมพัฒนาที่ดินในพื้นที่เพื่อตรวจสอบสภาพดินก่อนว่าขาดธาตุอาหารประเภทใดบ้าง อย่างไรก็ตาม หากพื้นที่น้ำท่วมซัง โดยไม่มีการชะล้างหน้าดิน เกษตรกรไม่ต้องกังวลมาก เมื่อน้ำลดจุลินทรีย์หน้าดินมีเหมือนเดิม ไม่จำเป็นต้องปรับสภาพดินอะไรมากนัก เพราะดินส่วนล่างปกติทุกอย่าง

#### 4.3.2 คาดการณ์ความแห้งแล้งในพื้นที่ทำการเกษตรจากสภาวะฝนทิ้งช่วง ปี 2569

ภัยแล้งที่เกิดขึ้นในช่วงฤดูฝน โดยปกติแล้วจะเกิดขึ้นในช่วงกลางฤดูฝน ประมาณปลายเดือนมิถุนายน ถึงเดือนกรกฎาคม ซึ่งเกิดจากสภาวะฝนทิ้งช่วง โดยภัยแล้งลักษณะนี้จะเกิดขึ้นเฉพาะท้องถิ่น หรือบางบริเวณ บางครั้งอาจครอบคลุมพื้นที่ที่เป็นบริเวณกว้างเกือบทั่วประเทศ

จากการคาดการณ์พื้นที่ทำการเกษตรที่มีโอกาสเกิดความแห้งแล้งจากสภาวะฝนทิ้งช่วง ปี 2569 พบว่า พื้นที่ทำการเกษตรนอกเขตชลประทานที่อาศัยน้ำฝนเป็นหลัก หลายพื้นที่มีโอกาสประสบปัญหาภัยแล้งจากสภาวะฝนทิ้งช่วงได้ ซึ่งจากการคาดการณ์ ปี 2569 พบว่าพื้นที่ทำการเกษตรที่มีโอกาสประสบความแห้งแล้งจากสภาวะฝนทิ้งช่วง รวม 66 จังหวัด 728 อำเภอ 4,854 ตำบล คิดเป็นเนื้อที่ 51,707,170 ไร่ สำหรับพื้นที่ในภาคกลาง พื้นที่ทำการเกษตรนอกเขตชลประทานที่มีโอกาสเกิดความแห้งแล้งจากสภาวะฝนทิ้งช่วง จำนวน 12 จังหวัด 88 อำเภอ 553 ตำบล คิดเป็นเนื้อที่ 5,051,028 ไร่ ได้แก่ จังหวัดกาญจนบุรี จังหวัดชัยนาท จังหวัดนครปฐม จังหวัดประจวบคีรีขันธ์ จังหวัดพระนครศรีอยุธยา จังหวัดเพชรบุรี จังหวัดราชบุรี จังหวัดลพบุรี จังหวัดสระบุรี จังหวัดสิงห์บุรี จังหวัดสุพรรณบุรี และจังหวัดอ่างทอง โดยจังหวัดสุพรรณบุรี มีพื้นที่คาดการณ์เสี่ยงความแห้งแล้งจากสภาวะฝนทิ้งช่วง ปี 2569 จำนวน 9 อำเภอ (ยกเว้นอำเภอบางปลาม้า) 64 ตำบล คิดเป็นเนื้อที่ 622,923 ไร่ โดยมีรายละเอียดตามตารางที่ 17 ดังนี้

ตารางที่ 17 ตารางคาดการณ์พื้นที่ที่มีโอกาสเกิดฝนทิ้งช่วงในพื้นที่ทำการเกษตร ปี 2569

อำเภอ	ตำบล	ระดับความเสี่ยงของการเกิดน้ำท่วม (ไร่)		พื้นที่ทั้งหมด (ไร่)
		มาก (ไร่)	ปานกลาง (ไร่)	
อำเภอดอนเจดีย์	ตำบลดอนเจดีย์	481	-	481
	ตำบลไร่รถ	3,917	-	3,917
	ตำบลสระกระโจม	812	-	812
	ตำบลหนองสาหร่าย	466	-	466
<b>อำเภอดอนเจดีย์ ผลรวม</b>		<b>14,102</b>	<b>-</b>	<b>14,102</b>
อำเภอด่านช้าง	ตำบลด่านช้าง	11,167	22,367	33,534
	ตำบลนิคมกระเสียว	10,987	3,742	14,729
	ตำบลวังคัน	20,437	8,442	28,879
	ตำบลวังยาว	4,209	4,557	8,766

อำเภอ	ตำบล	ระดับความเสี่ยง ของการเกิดน้ำท่วม (ไร่)		พื้นที่ทั้งหมด (ไร่)
		มาก (ไร่)	ปานกลาง (ไร่)	
	ตำบลหนองมะคำโมง	26,362	21,498	47,860
	ตำบลห้วยขมิ้น	12,321	11,222	23,543
	ตำบลองค์พระ	642	6,279	6,921
<b>อำเภอด่านช้าง ผลรวม</b>		<b>86,125</b>	<b>78,107</b>	<b>164,232</b>
อำเภอเดิมบางนางบวช	ตำบลเขาดิน	-	248	248
	ตำบลเขาพระ	-	920	920
	ตำบลโคกช้าง	-	488	488
	ตำบลเดิมบาง	-	1,950	1,950
	ตำบลทุ่งคลี	-	137	137
	ตำบลนางบวช	-	1,904	1,904
	ตำบลบ่อกรู	6,572	9,430	16,002
	ตำบลปากน้ำ	-	2,668	2,668
	ตำบลยางนอน	-	894	894
	ตำบลหนองกระทุ่ม	21,454	23,902	45,356
	ตำบลหัวเขา	807	1,706	2,513
ตำบลหัวนา	2,810	6,831	9,641	
<b>อำเภอเดิมบางนางบวช ผลรวม</b>		<b>31,643</b>	<b>51,078</b>	<b>82,721</b>
อำเภอเมืองสุพรรณบุรี	ตำบลตลิ่งชัน	1,932	3,323	5,255
	ตำบลพิหารแดง	-	94	94
	ตำบลโพธิ์พระยา	-	404	404
	ตำบลสนามคลี	175	1,862	2,037
	ตำบลสระแก้ว	-	357	357
<b>อำเภอเมืองสุพรรณบุรี ผลรวม</b>		<b>2,107</b>	<b>6,040</b>	<b>8,147</b>
อำเภอศรีประจันต์	ตำบลดอนปราง	-	38	38
	ตำบลบางงาม	-	144	144
	ตำบลบ้านกร่าง	-	225	225
	ตำบลปลายนา	-	43	43
	ตำบลมดแดง	-	22	22
	ตำบลวังยาง	-	114	114
	ตำบลศรีประจันต์	-	160	160
<b>อำเภอศรีประจันต์ ผลรวม</b>		<b>-</b>	<b>746</b>	<b>746</b>

อำเภอ	ตำบล	ระดับความเสี่ยง ของการเกิดน้ำท่วม (ไร่)		พื้นที่ทั้งหมด (ไร่)
		มาก (ไร่)	ปานกลาง (ไร่)	
อำเภอสองพี่น้อง	ตำบลดอนมะนาว	2,116	-	2,116
	ตำบลทุ่งคอก	16,780	4,915	21,695
	ตำบลเนินพระปรารักษ์	-	348	348
	ตำบลบ่อสุพรรณ	64,456	19,410	83,366
	ตำบลศรีสำราญ	2,634	862	3,492
	ตำบลหนองบ่อ	30,255	736	30,991
<b>อำเภอสองพี่น้อง ผลรวม</b>		<b>116,241</b>	<b>26,271</b>	<b>142,512</b>
อำเภอสามชุก	ตำบลกระเสี้ยว	-	402	402
	ตำบลบ้านสระ	1,216	-	1,216
	ตำบลย่านยาว	-	3,144	3,144
	ตำบลวังลึก	-	1,035	1,035
	ตำบลสามชุก	-	686	686
	ตำบลหนองผักนาก	3,644	11,996	15,640
	ตำบลหนองสะเตา	5,140	1,048	6,188
<b>อำเภอสามชุก ผลรวม</b>		<b>10,000</b>	<b>18,311</b>	<b>28,311</b>
อำเภอหนองหญ้าไซ	ตำบลแจรงงาม	9,435	8,657	18,092
	ตำบลทัพหลวง	7,542	2,035	9,577
	ตำบลหนองโพธิ์	4,082	4,786	8,868
	หนองราชวัตร	919	-	919
	ตำบลหนองหญ้าไซ	-	183	183
<b>อำเภอหนองหญ้าไซ ผลรวม</b>		<b>37,797</b>	<b>28,184</b>	<b>65,981</b>
อำเภออุทุมพรพิสัย	ตำบลจรเข้สามพัน	15,458	4,317	19,775
	ตำบลดอนคา	7,640	3,662	11,302
	ตำบลดอนมะเกลือ	786	1,277	2,063
	ตำบลบ้านไช้	11,776	8,173	19,949
	ตำบลพลับพลาไชย	18,646	594	19,240
	ตำบลยั้งทะลาย	-	121	121
	ตำบลสระพังลาน	7,810	2,345	10,216
	ตำบลสระยายโสม	13,988	745	14,733
	ตำบลหนองไธสง	951	5,734	6,685
	ตำบลอุทุมพร	-	476	476

อำเภอ	ตำบล	ระดับความเสี่ยง ของการเกิดน้ำท่วม (ไร่)		พื้นที่ทั้งหมด (ไร่)
		มาก (ไร่)	ปานกลาง (ไร่)	
อำเภออุ้มทอง ผลรวม		77,116	27,444	104,560
จังหวัดสุพรรณบุรี ผลรวม		378,859	244,064	622,923

ที่มา : กลุ่มวางแผนการจัดการที่ดินในพื้นที่เสี่ยงภัยทางการเกษตร กองนโยบายและการใช้ที่ดิน กรมพัฒนาที่ดิน  
แนวทางการจัดการป้องกันและบรรเทาผลกระทบจากความแห้งแล้งจากฝนทิ้งช่วง ในพื้นที่เกษตรกรรม

พื้นที่เสี่ยงภัยแล้งจากฝนทิ้งช่วง เป็นพื้นที่ที่มีแนวโน้มในการขาดแคลนน้ำ จะต้องให้มีการเก็บกักน้ำ การชะลอการไหลของน้ำ และการเพิ่มระยะเวลาการไหลของน้ำให้ยาวนานขึ้น เนื่องจากแหล่งน้ำที่มาของน้ำในประเทศไทยได้รับน้ำจากน้ำฝนในช่วงฤดูมรสุมตะวันตกเฉียงใต้ พายุไต้ฝุ่น และดีเปรสชันที่พัดผ่าน จึงมีแนวทางในการบริหารจัดการพื้นที่ที่มีโอกาสเกิดความแห้งแล้งดังนี้

- 1) เลือกลูกพืชอายุสั้นใช้น้ำน้อย หรือลดและลดการเพาะปลูกพืชในภาวะฝนทิ้งช่วง
- 2) การกักเก็บน้ำไว้บนผิวดิน เป็นการสร้างแหล่งกักเก็บน้ำผิวดินเพื่อให้เกษตรกรกักเก็บน้ำไว้ใช้ในช่องแล้ง และเป็นแหล่งน้ำสำรอง ในระยะฝนทิ้งช่วง ช่วยเพิ่มประสิทธิภาพการใช้ที่ดินมากขึ้น โดยการก่อสร้างแหล่งน้ำในไร่นานอกเขตชลประทาน ขนาด 1,260 ลูกบาศก์เมตร
- 3) การเก็บกักน้ำไว้ใต้ดิน
  - 3.1) การเพิ่มอินทรีย์วัตถุในดิน เช่น ปุ๋ยคอก ปุ๋ยหมัก ปุ๋ยพืชสด เพื่อช่วยให้ดินเก็บกักน้ำได้มากขึ้น
  - 3.2) การรณรงค์เฝ้าสังเกตข้อสังเกตการเผาในพื้นที่เกษตรกรรม เพื่อลดการสูญเสียน้ำ และสามารถใช้เศษวัสดุทางการเกษตรสำหรับคลุมดินเพื่อลดการระเหยของน้ำ
  - 3.3) รณรงค์และส่งเสริมการปลูกหญ้าแฝกเพื่อรักษาความชุ่มชื้นให้กับดิน โดยการปลูกหญ้าแฝกรอบไม้ผลหรือรอบแปลงปลูกผัก โดยในช่วงหน้าแล้ง ให้ตัดใบหญ้าแฝกเพื่อลดการคายน้ำ ลดการใช้น้ำของหญ้าแฝก ใช้ใบคลุมโคนต้นไม้และแปลงผัก
  - 3.4) การฟื้นฟูและป้องกันการชะล้างพังทลายของดิน เป็นการอนุรักษ์ดินและน้ำในพื้นที่ต้นน้ำ ช่วยในการชะลอความเร็วของน้ำทำให้น้ำซึมลงดินเป็นน้ำใต้ดิน เพื่อเติมให้กับแหล่งน้ำในพื้นที่ตอนล่างลดปริมาณตะกอนดินที่จะไปสะสมในแหล่งน้ำ และช่วยเพิ่มประสิทธิภาพการกักเก็บน้ำ
- 4) การบริหารจัดการพื้นที่เกษตรกรรม โดยการปรับเปลี่ยนการผลิตในพื้นที่ที่ไม่เหมาะสมให้สอดคล้องกับศักยภาพของพื้นที่ และความต้องการของตลาด ทั้งนี้ ต้องอยู่ภายใต้ความสมัครใจของเกษตรกร

#### 4.3.3 การคาดการณ์พื้นที่ที่มีโอกาสเกิดดินโคลนถล่ม ปี 2569

จากการวิเคราะห์ข้อมูลเชิงพื้นที่และสถิติการเกิดแผ่นดินถล่มในอดีต ประกอบกับโอกาสในการเกิดพายุฝนในพื้นที่ พบว่าพื้นที่ที่มีโอกาสเกิดดินถล่ม ปี 2569 มีจำนวน 17 จังหวัด 88 อำเภอ 295 ตำบล คิดเป็นเนื้อที่ 134,621 ไร่ ดังนี้

ช่วงเดือนพฤษภาคม - กันยายน 2568 พื้นที่ที่มีโอกาสเกิดดินถล่มอยู่บริเวณตอนล่างของประเทศไทย ได้แก่ ตาก แม่ฮ่องสอน เชียงราย เชียงใหม่ กาญจนบุรี จันทบุรี กำแพงเพชร และระยอง

ช่วงเดือนตุลาคม 2568 - มกราคม 2569 พื้นที่ที่มีโอกาสเกิดดินถล่มอยู่บริเวณตอนล่างของประเทศไทย ได้แก่จังหวัดพังงา ภูเก็ต ชุมพร ระนอง และสุราษฎร์ธานี โดยพื้นที่ที่ควรเฝ้าระวังเป็นพิเศษ จำนวน 5 จังหวัด ประกอบด้วย ตาก แม่ฮ่องสอน เชียงราย เชียงใหม่ และพังงา

สำหรับพื้นที่ในภาคกลาง ไม่พบการคาดการณ์พื้นที่ที่มีโอกาสเกิดดินโคลนถล่ม ใน ปี 2569

#### 4.4 การเตรียมความพร้อมรับมือภัยพิบัติต่างๆ ของหน่วยงานในสังกัดกระทรวงเกษตรและสหกรณ์

4.4.1 จัดทำแนวทางการป้องกันและบรรเทาสาธารณภัยด้านการเกษตร จังหวัดสุพรรณบุรี ในช่วงฤดูฝน ปี 2569 (พฤษภาคม - ตุลาคม 2569) ประกอบด้วย ข้อมูลทั่วไปด้านน้ำของจังหวัดสุพรรณบุรี แผนป้องกันและเผชิญเหตุ กระบวนการแจ้งเตือนภัย สถานการณ์ความเสี่ยง แผนการจัดสรรน้ำ แผนการเพาะปลูกพืช เป็นต้น

4.4.2 ประสานการให้ความช่วยเหลือเกษตรกรในกรณีที่เกิดภัยพิบัติ ร่วมกับศูนย์บัญชาการเหตุการณ์จังหวัด ซึ่งจัดตั้งขึ้นโดยกองอำนวยการป้องกันและบรรเทาสาธารณภัยจังหวัด และศูนย์บัญชาการเหตุการณ์ส่วนหน้า ของกองบัญชาการป้องกันและบรรเทาสาธารณภัยแห่งชาติ ซึ่งอยู่ภายใต้การบริหารจัดการกระทรวงมหาดไทย

#### 4.5 แผนป้องกันและบรรเทาสาธารณภัยด้านการเกษตร จังหวัดสุพรรณบุรี ในช่วงฤดูฝน ปี 2569 (พฤษภาคม - ตุลาคม 2569)

ศูนย์ติดตามและแก้ไขปัญหาภัยพิบัติด้านการเกษตร จังหวัดสุพรรณบุรี ได้จัดทำแผนป้องกันและบรรเทาสาธารณภัยด้านการเกษตร จังหวัดสุพรรณบุรี ในช่วงฤดูฝน ปี 2569 (พฤษภาคม - ตุลาคม 2569) เพื่อเป็นแนวทางปฏิบัติและการเตรียมความพร้อมให้กับหน่วยงานในสังกัดกระทรวงเกษตรและสหกรณ์ และหน่วยงานที่เกี่ยวข้อง ในการรับมือสถานการณ์ภัยพิบัติที่อาจเกิดขึ้นในช่วงฤดูฝน ประกอบด้วย

##### 1. ก่อนเกิดภัย

- 1.1 การป้องกันและลดผลกระทบ (Prevention & Mitigation)
- 1.2 การเตรียมความพร้อม (Preparedness)

##### 2. ขณะเกิดภัย

- 2.1 การเผชิญเหตุ (Response)
- 2.2 การบรรเทาทุกข์ (Relief)

##### 3. หลังเกิดภัย

- 3.1 การซ่อมสร้าง (Reconstruction)
- 3.2 การฟื้นฟูสภาพ (Rehabilitation)

แผนป้องกันและบรรเทาสาธารณภัยด้านการเกษตร จังหวัดสุพรรณบุรี ในช่วงฤดูฝน ปี 2569 (พฤษภาคม - ตุลาคม 2569)

การดำเนินงาน	เป้าหมาย	หน่วย นับ	ระยะเวลาดำเนินการ (ปี 2569)						หน่วยงานรับผิดชอบ	
			พ.ค.	มิ.ย.	ก.ค.	ส.ค.	ก.ย.	ต.ค.		
<b>1. ก่อนเกิดภัย</b> 1.1 การป้องกันและลดผลกระทบ (Prevention & Mitigation) 1.2 การเตรียมความพร้อม (Preparedness)										
<b>ด้านชลประทาน</b>										
<b>ปัญหาอุทกภัย/ดินโคลนถล่ม/ฝนทิ้งช่วง</b> 1) วางแผนการป้องกันและแก้ไขปัญหายุ่งยาก ด้านการเกษตรที่อาจเกิดขึ้นได้ในช่วงฤดูฝน ปี 2569 ได้แก่ - อุทกภัย - ดินโคลนถล่ม - ฝนทิ้งช่วง 2) คาดการณ์และติดตามสภาวะทางอุตุ-อุทกวิทยาอย่างใกล้ชิด 3) ตรวจสอบความพร้อมใช้งานของอาคารชลประทานต่างๆ 4) ขุดลอกและกำจัดวัชพืชในคลองชลประทานและอ่างเก็บน้ำต่างๆ 5) ซ่อมแซมและบำรุงรักษาอาคารชลประทานระบบส่งน้ำและ ระบบระบายน้ำ 6) การบริหารน้ำในอ่างเก็บน้ำโดยใช้ ROS และ Operation Rule Curve	6	ครั้ง	←→						โครงการชลประทานสุพรรณบุรี	
	6	ครั้ง	←→							
	6	ครั้ง	←→							
	6	ครั้ง	←→							
	6	ครั้ง	←→							



การดำเนินงาน	เป้าหมาย	หน่วย นับ	ระยะเวลาดำเนินการ (ปี 2569)						หน่วยงานรับผิดชอบ	
			พ.ค.	มิ.ย.	ก.ค.	ส.ค.	ก.ย.	ต.ค.		
2) เผื่อระวังการเกิดโรคระบาดพืชหรือศัตรูพืช 3) ประเมินสถานการณ์และเตรียมเมล็ดพันธุ์ข้าว		ครั้ง ครั้ง	←	→						
<b>ปัญหาอุทกภัย/ดินโคลนถล่ม/ฝนทิ้งช่วง</b> 1) ติดตามข้อมูลข่าวสาร ได้แก่ สถานการณ์อุทกภัย ดินโคลนถล่ม และฝนทิ้งช่วง การพยากรณ์อากาศ สภาพภูมิอากาศ สภาพน้ำในเขื่อน อ่างเก็บน้ำ สภาพน้ำท่า เพื่อประเมินสถานการณ์ และวิเคราะห์พื้นที่เสี่ยง 2) เผื่อระวังการเกิดโรคระบาดพืชหรือศัตรูพืช 3) ทำหนังสือแจ้งเตือนสถานการณ์ภัยพิบัติด้านการเกษตร 2 อาทิตย์/ครั้ง ไปยังสำนักงานเกษตรและสหกรณ์จังหวัดสุพรรณบุรี และศูนย์ ศพก. ทั้ง 10 ศูนย์ 4) ประเมินสถานการณ์และเตรียมท่อนพันธุ์พืชไร่รองรับ 5) จัดเตรียมองค์ความรู้ด้านการผลิตพืชไร่ และการป้องกันกำจัดโรคและแมลง		ครั้ง ครั้ง ครั้ง ครั้ง ครั้ง	←	→						ศูนย์วิจัยพืชไร่สุพรรณบุรี
<b>ปัญหาอุทกภัย/ดินโคลนถล่ม/ฝนทิ้งช่วง</b> 1) ปรับปรุงทะเบียนเกษตรกรผู้ปลูกยางให้เป็นปัจจุบัน 2) ประชาสัมพันธ์การดูแลสวนยางก่อนและหลังประสบภัยพิบัติ เช่น ภัยแล้ง อุทกภัย อัคคีภัย และवादภัย ภาวะฝนทิ้งช่วง ดินโคลนถล่ม เพื่อให้เกษตรกรชาวสวนยางเตรียมความพร้อมในการป้องกันพร้อมทั้งบำรุงรักษา		ครั้ง ครั้ง	←	→						การยางแห่งประเทศไทยจังหวัดอุทัยธานี



การดำเนินงาน	เป้าหมาย	หน่วย นับ	ระยะเวลาดำเนินการ (ปี 2569)						หน่วยงานรับผิดชอบ
			พ.ค.	มิ.ย.	ก.ค.	ส.ค.	ก.ย.	ต.ค.	
<p>วิฤกษ์กระจายเสียงกรมประมง, สถานีวิทยุกระจายเสียงแห่งประเทศไทย, สถานีโทรทัศน์ และรวมถึงสื่อต่าง ๆ</p> <p>2) ให้เกษตรกรติดตามข่าวสารพยากรณ์อากาศ และสถานการณ์น้ำจากส่วนราชการที่เกี่ยวข้อง อย่างใกล้ชิด</p> <p>3) ให้เกษตรกรปฏิบัติตามคำแนะนำของเจ้าหน้าที่ และต้องเฝ้าระวังโรคสัตว์น้ำในช่วงฤดูฝน</p> <p><b>3 การให้คำแนะนำ</b></p> <p><b>1) ด้านวิชาการ</b></p> <p>ให้คำแนะนำเกษตรกรให้มีความรู้เพื่อเตรียมการป้องกัน และแก้ไขไ่วล่งหน้าเมื่อเกิดอุทกภัย ดินโคลนถล่ม หรือฝนทิ้งช่วง ดังนี้</p> <p><b>เหตุอุทกภัย/ดินโคลนถล่ม</b></p> <p>1) วางแผนการเลี้ยงสัตว์น้ำสัตว์น้ำให้เหมาะสมกับสภาพพื้นที่และฤดูกาล เพื่อให้สามารถจับสัตว์น้ำได้ก่อนฤดูน้ำหลาก</p> <p>2) หยอยจับสัตว์น้ำที่ได้ขนาดขึ้นมาจำหน่ายหรือบริโภค เป็นการลดปริมาณสัตว์น้ำภายในบ่อ เพื่อลดความสูญเสียให้มากที่สุด</p> <p>3) ปรับปรุงคันบ่อและเสริมคันบ่อให้สูงพอกับปริมาณน้ำที่เคยท่วมในปีที่ผ่านมา</p> <p>4) จัดทำร่องระบายน้ำ และขุดลอกตะกอนดินที่จะทำให้ ร่องระบายน้ำตันเงินออกไป เพื่อให้ น้ำไหลเข้าออกได้อย่างสะดวก</p>			←					→	
			←					→	
			←					→	
			←					→	
			←					→	

การดำเนินงาน	เป้าหมาย	หน่วย นับ	ระยะเวลาดำเนินการ (ปี 2569)						หน่วยงานรับผิดชอบ
			พ.ค.	มิ.ย.	ก.ค.	ส.ค.	ก.ย.	ต.ค.	
5) ควบคุมการใช้น้ำและรักษาปริมาณน้ำในที่เลี้ยงสัตว์น้ำให้มีปริมาณพอเหมาะหรือมีปริมาณ 2 ใน 3 ส่วน ของน้ำที่มีอยู่ในบ่อเลี้ยงสัตว์น้ำ 6) จัดเตรียมปูนขาวไว้สำหรับพื้นที่ดินกรด ดินเปรี้ยว เพื่อปรับสภาพน้ำในบ่อหลังน้ำท่วม ประมาณ 50 - 60 กิโลกรัมต่อไร่ 7) จัดเตรียมอุปกรณ์ที่จำเป็น เช่น อวน เครื่องสูบน้ำ เครื่องเพิ่มออกซิเจน ยาปฏิชีวนะ สารเคมีไว้ให้พร้อม 8) ควรหมั่นตรวจสอบสุขภาพสัตว์น้ำอย่างสม่ำเสมอ หากพบสิ่ง ผิดปกติให้รีบหาสาเหตุพร้อมดำเนินการแก้ไขทันที กรณีการเลี้ยงสัตว์น้ำในกระชัง ควรหมั่นตรวจสอบดูแลความคงทนแข็งแรงของกระชัง อยู่เสมอและควรจัดวางกระชังให้มีระยะห่างกันพอสมควร เพื่อให้ น้ำมีการหมุนเวียนถ่ายเทได้สะดวก			←					→	
			←					→	
			←					→	
			←					→	
<b>ด้านปศุสัตว์</b>									
<b>ปัญหาอุทกภัย/ดินโคลนถล่ม/ฝนทิ้งช่วง</b>									
1) ปรับปรุงข้อมูลทะเบียนเกษตรกร ข้อมูลประชากรสัตว์ และแปลงพืชอาหารสัตว์ให้เป็นปัจจุบัน 2) การเฝ้าระวัง ติดตามสถานการณ์อุทกภัย ดินโคลนถล่ม และฝนทิ้งช่วง ข้อมูลข่าวสาร การพยากรณ์อากาศ สภาพภูมิอากาศ สภาพน้ำในเขื่อน อ่างเก็บน้ำ ประเมินสถานการณ์ และวิเคราะห์พื้นที่เสี่ยง	33,104	ราย	←					→	สำนักงานปศุสัตว์จังหวัด สุพรรณบุรี
			←					→	

การดำเนินงาน	เป้าหมาย	หน่วย นับ	ระยะเวลาดำเนินการ (ปี 2569)						หน่วยงานรับผิดชอบ
			พ.ค.	มิ.ย.	ก.ค.	ส.ค.	ก.ย.	ต.ค.	
3) จัดทำแผนปฏิบัติการสร้างการรับรู้ให้เกษตรกรเพื่อเตรียมความพร้อมรับสถานการณ์ภัยพิบัติ ตลอดจนแผนช่วยเหลือเกษตรกรผู้ประสบภัยพิบัติด้านปศุสัตว์ ประกอบด้วย <ul style="list-style-type: none"> <li>3.1) ประชาสัมพันธ์ให้เกษตรกรดูแลสัตว์เลี้ยง</li> <li>3.2) การวางแผนการอพยพสัตว์</li> <li>3.3) การจัดเตรียมสำรองเสบียงสัตว์และเวชภัณฑ์</li> <li>3.4) การเฝ้าระวังการเกิดโรคระบาดสัตว์</li> </ul>			↔						
การเตรียมความพร้อมด้านอื่นๆ									
<b>ปัญหาอุทกภัย/ดินโคลนถล่ม/ฝนทิ้งช่วง</b> <b>ปัญหาอุทกภัย/ดินโคลนถล่ม/ฝนทิ้งช่วง</b> 1) ชุดสระน้ำประจำไร่นา นอกเขตชลประทาน จำนวน 41 บ่อ (ดำเนินการ มี.ค.- เม.ย. 69 ชุดไปเสร็จเรียบร้อยแล้ว จำนวน 21 บ่อ เหลืออีก 20 บ่อ อยู่ระหว่างดำเนินการชุด 2) ส่งเสริม/รณรงค์การปลูกหญ้าแฝก เพื่อป้องกันการชะล้างพังทลายของดินและเพื่อการอนุรักษ์ดินและน้ำ 3) การจัดเตรียมน้ำหมักชีวภาพ สูตร พด.2 และ พด.6 เพื่อหมักต่อซังและบำบัดน้ำเสียในพื้นที่จังหวัดสุพรรณบุรี กิจกรรมข้างต้นนี้ดำเนินการก่อนเกิดเหตุอุทกภัยและหลังเกิดผลกระทบจากภัยพิบัติ (อุทกภัย)	41	บ่อ	←					→	สถานีพัฒนาที่ดินสุพรรณบุรี
		ครั้ง	←					→	
		ชุด	←					→	

การดำเนินงาน	เป้าหมาย	หน่วย นับ	ระยะเวลาดำเนินการ (ปี 2569)						หน่วยงานรับผิดชอบ	
			พ.ค.	มิ.ย.	ก.ค.	ส.ค.	ก.ย.	ต.ค.		
<b>ปัญหาอุทกภัย/ดินโคลนถล่ม/ฝนทิ้งช่วง</b> 1) สร้างการรับรู้สถานการณ์น้ำ และวิธีลดผลกระทบจากอุทกภัย ดินโคลนถล่ม และภาวะฝนทิ้งช่วงแก่เกษตรกรในพื้นที่ 2) ประสานงานกับผู้แทนเกษตรกร (คปจ.) และอาสาสมัครปฏิรูปที่ดิน (อสปท.) ในพื้นที่กรณีเกิดเหตุภัยพิบัติเพื่อเป็นการป้องกันในเบื้องต้น	เมื่อเกิดภัย	ครั้ง	←						→	สำนักงานการปฏิรูปที่ดินจังหวัดสุพรรณบุรี
	เมื่อเกิดภัย	ครั้ง	←						→	
<b>ปัญหาอุทกภัย/ดินโคลนถล่ม/ฝนทิ้งช่วง</b> แจ้งการรับรู้สถานการณ์น้ำ และวิธีลดผลกระทบจาก อุทกภัย ดินโคลนถล่ม และภาวะฝนทิ้งช่วง ในพื้นที่การเกษตร ให้แก่สมาชิกสหกรณ์และกลุ่มเกษตรกร	เมื่อเกิดภัย	ครั้ง	←						→	สำนักงานสหกรณ์จังหวัดสุพรรณบุรี
<b>ด้านการอำนวยความสะดวก</b>										
1) ติดตามสถานการณ์ภัยด้านการเกษตรที่อาจเกิดขึ้นได้ในช่วงฤดูฝน ได้แก่ อุทกภัย ดินโคลนถล่ม และฝนทิ้งช่วง 2) ประชาสัมพันธ์สถานการณ์น้ำ สภาพภูมิอากาศ สร้างการรับรู้ให้แก่เกษตรกรผ่านช่องทางต่างๆ เช่น เว็บไซต์ วิทยุกระจายเสียง เป็นต้น 3) จัดประชุมคณะกรรมการศูนย์ติดตามและแก้ไขปัญหาภัยพิบัติด้านการเกษตรจังหวัดสุพรรณบุรี เพื่อจัดทำแนวทางการป้องกันและบรรเทาสาธารณภัยด้านการเกษตร จังหวัดสุพรรณบุรี ในช่วงฤดูฝน ประจำปี 2569 (พฤษภาคม – ตุลาคม 2569)	เมื่อเกิดภัย	ครั้ง	←						→	สำนักงานเกษตรและสหกรณ์จังหวัดสุพรรณบุรี
	เมื่อเกิดภัย	ครั้ง	←						→	
	1	ครั้ง	←						→	

การดำเนินงาน	เป้าหมาย	หน่วย นับ	ระยะเวลาดำเนินการ (ปี 2569)						หน่วยงานรับผิดชอบ	
			พ.ค.	มิ.ย.	ก.ค.	ส.ค.	ก.ย.	ต.ค.		
<b>2. ขณะเกิดภัย</b> 2.1 การเผชิญเหตุ (Response) 2.2 การบรรเทาทุกข์ (Relief)										
<b>ด้านชลประทาน</b>										
1) รายงานสถานการณ์ภัยพิบัติที่อาจเกิดขึ้นได้ในช่วงฤดูฝนและ คาดการณ์แนวโน้มจนกว่าจะเข้าสู่ภาวะปกติ	10	ครั้ง	←						→	โครงการชลประทานสุพรรณบุรี
2) ปรับแผนการระบายน้ำจากอ่างเก็บน้ำเพื่อลดผลกระทบ	6	ครั้ง	←						→	
3) การส่งน้ำชลประทานเข้าพื้นที่การเกษตรเพื่อลดยอดน้ำ	6	ครั้ง	←						→	
4) การควบคุมปริมาณน้ำผ่านอาคารบังคับน้ำในปริมาณ ที่เหมาะสม	6	ครั้ง	←						→	
5) เสริมสร้างความเข้มแข็งของอาคารชลประทาน คันกั้นน้ำและ อื่นๆ	6	ครั้ง	←						→	
6) สนับสนุนเครื่องจักร เครื่องมือเข้าช่วยเหลือ	6	ครั้ง	←						→	
7) การติดตาม ตรวจสอบ วิเคราะห์และประเมินสถานการณ์อย่าง ต่อเนื่องและทันการณ์	6	ครั้ง	←						→	
8) การแจ้งข้อมูล ข่าวสารและประชาสัมพันธ์	10	ครั้ง	←						→	
<b>ด้านพืช</b>										
1) ประสานโครงการชลประทานในพื้นที่เพื่อสนับสนุน เครื่องสูบน้ำ			←						→	สำนักงานเกษตรจังหวัด สุพรรณบุรี

การดำเนินงาน	เป้าหมาย	หน่วย นับ	ระยะเวลาดำเนินการ (ปี 2569)						หน่วยงานรับผิดชอบ
			พ.ค.	มิ.ย.	ก.ค.	ส.ค.	ก.ย.	ต.ค.	
2) ติดตามสถานการณ์ ประเมินพื้นที่คาดว่าจะได้รับ ความเสียหาย			←					→	
3) กำหนดกรอบการดำเนินงานในการให้ความช่วยเหลือเกษตรกร ผู้ประสบภัยพิบัติของสำนักงานเกษตรอำเภอ พร้อมทั้งกำกับให้เป็นไป ตามระเบียบกระทรวงการคลังว่าด้วยเงินอุดหนุนราชการเพื่อช่วยเหลือ ผู้ประสบภัยพิบัติกรณีฉุกเฉิน พ.ศ.2556 และที่แก้ไขเพิ่มเติม			←					→	
1) ลงพื้นที่เยี่ยมเยียน และสำรวจความเสียหายจากภัยพิบัติ เพื่อให้ความช่วยเหลือ		ครั้ง	←					→	สถาบันวิทยาศาสตร์ข้าว แห่งชาติ
1) ลงพื้นที่เยี่ยมเยียน และสำรวจความเสียหายจากภัยพิบัติเพื่อให้ ความช่วยเหลือ		ครั้ง	←					→	ศูนย์วิจัยพืชไร่สุพรรณบุรี
2) ให้คำแนะนำในการฟื้นฟูพืชไร่ที่เกิดความเสียหาย จากภัยพิบัติ		ครั้ง	←					→	
1) ลงพื้นที่ตรวจสอบความเสียหาย		ครั้ง	←					→	การยางแห่งประเทศไทยจังหวัด อุทัยธานี
2) แนะนำการดูแลรักษาต้นยางตามหลักวิชาการ		ครั้ง	←					→	
3) ให้เกษตรกรชาวสวนยางติดต่อกับ กยท.จ.อุทัยธานี เพื่อยื่น คำขอรับเงินช่วยเหลือสวัสดิการเพื่อเกษตรกรชาวสวนยาง ครั้งละ 3,000 บาท		ราย	←					→	
<b>ด้านประมง</b>									
1) ติดตาม เฝ้าระวัง และแจ้งเตือนสถานการณ์น้ำ	6	เดือน	←					→	สำนักงานประมงจังหวัด สุพรรณบุรี

การดำเนินงาน	เป้าหมาย	หน่วย นับ	ระยะเวลาดำเนินการ (ปี 2569)						หน่วยงานรับผิดชอบ	
			พ.ค.	มิ.ย.	ก.ค.	ส.ค.	ก.ย.	ต.ค.		
2) ติดตาม และเฝ้าระวังการเลี้ยงจระเข้ที่มีความเสี่ยง จะเกิดน้ำท่วมเพื่อป้องกันมิให้จระเข้หลุดรอดออกสู่แหล่งน้ำ	6	เดือน	←						→	
3) จัดเตรียมเจ้าหน้าที่ไว้ประจำหน่วยงาน เพื่อให้คำแนะนำและให้ ความช่วยเหลือทางด้านวิชาการ/โรคสัตว์น้ำแก่เกษตรกร	6	เดือน	←						→	
4) จัดเตรียมทรัพยากร เช่น เครื่องสูบน้ำ อวน กระชัง และอุปกรณ์ ต่าง ๆ ไว้ช่วยเหลือ เกษตรกรได้ทันทีที่ได้รับการร้องขอ	6	เดือน	←						→	
5) จัดเตรียมเรือตรวจการประมง รถยนต์ พร้อมเจ้าหน้าที่ ให้ความช่วยเหลือ	6	เดือน	←						→	
<b>ด้านปศุสัตว์</b>										
1) ลงพื้นที่เยี่ยมเยียนให้กำลังใจเกษตรกร และสำรวจ ความเสียหายจากภัยพิบัติเพื่อประมาณการ ให้ความช่วยเหลือ	1	ราย	←						→	สำนักงานปศุสัตว์จังหวัด สุพรรณบุรี
2) กรณีสัตว์ขาดแคลนพืชอาหารหรือเสบียงสัตว์ให้ทำการจัดซื้อ หรือประสานศูนย์วิจัยและพัฒนาอาหารสัตว์จังหวัดสุพรรณบุรี เพื่อให้การสนับสนุน		กก.	←						→	
3) กรณีสัตว์ป่วยให้ทำการรักษา พร้อมทั้งให้คำแนะนำเกษตรกร ในการดูแลสุขภาพสัตว์ สนับสนุนเวชภัณฑ์ เพื่อป้องกันและรักษาโรค		ตัว	←						→	
4) จัดหน่วยปฏิบัติการเคลื่อนที่ช่วยเหลือเกษตรกรในพื้นที่เกิดภัย		ชุด	←						→	

การดำเนินงาน	เป้าหมาย	หน่วย นับ	ระยะเวลาดำเนินการ (ปี 2569)						หน่วยงานรับผิดชอบ
			พ.ค.	มิ.ย.	ก.ค.	ส.ค.	ก.ย.	ต.ค.	
5) การอพยพสัตว์ ดำเนินการประสานหน่วยงานที่เกี่ยวข้อง เช่น ท้องถิ่น หน่วยงานทหาร ให้การช่วยเหลือเกษตรกรอพยพสัตว์ สู่ที่ปลอดภัย		ครั้ง/ตัว	←					→	
6) ให้คำแนะนำเกษตรกรกรณีเกษตรกรขอรับ ความช่วยเหลือ		ราย	←					→	
<b>การเตรียมความพร้อมด้านอื่นๆ</b>									
1) ลงพื้นที่เยี่ยมเยียน สร้างการรับรู้ สร้างขวัญกำลังใจ	1	ครั้ง	←					→	สถานีพัฒนาที่ดินสุพรรณบุรี
2) สร้างการรับรู้ให้คำแนะนำ - ในการบำบัดน้ำเสีย - ดูแลปรับปรุงสภาพไร่ นา สวน ไม่ให้เสียหายเร็วเกินไป	1	ครั้ง	←					→	
3) ฝึกปฏิบัติการผลิตน้ำหมักชีวภาพ สูตร พด.2 เพื่อใช้ หมักตอซัง น้ำหมักชีวภาพสูตร พด.6 เพื่อใช้บำบัดน้ำเสีย		ครั้ง	←					→	
1) ลงพื้นที่เยี่ยมเยียนและสำรวจความเสียหาย จากอุทกภัยเพื่อให้ความช่วยเหลือ		ครั้ง	←					→	สำนักงานการปฏิรูปที่ดินจังหวัด สุพรรณบุรี
2) มอบหมายให้ผู้แทนเกษตรกร (คปจ.) และอาสาสมัคร ปฏิรูปที่ดิน (อสปท.) สำรวจความเสียหายเบื้องต้น		ครั้ง	←					→	
ลงพื้นที่เยี่ยมเยียนและสำรวจความเสียหายจากภัยพิบัติ เพื่อให้ความช่วยเหลือ		ครั้ง	←					→	สำนักงานสหกรณ์จังหวัด สุพรรณบุรี





การดำเนินงาน	เป้าหมาย	หน่วย นับ	ระยะเวลาดำเนินการ (ปี 2569)						หน่วยงานรับผิดชอบ
			พ.ค.	มิ.ย.	ก.ค.	ส.ค.	ก.ย.	ต.ค.	
<b>ด้านปศุสัตว์</b>									
1) สํารวจความเสียหายสิ้นเชิง และช่วยเหลือนําระเบียบ กค.๗ (ปศ.) 2) สนับสนุนพันธุ์พืชอาหารสัตว์สำหรับฟื้นฟูแปลงพืช อาหารสัตว์ 3) ออกสํารวจภาวะโรคระบาดสัตว์ในพื้นที่ แนะนำให้เกษตรกร ทำวัคซีนในสัตว์เลี้ยง และบริการฉีดวัคซีน 4) ตรวจเยี่ยมฟาร์มเกษตรกร เพื่อให้คำแนะนำในการ เลี้ยงสัตว์ การดูแลสุขภาพสัตว์ การควบคุมป้องกันโรค และการจัดการภายหลัง พบสัตว์ป่วยหรือสัตว์ตาย		ราย กก. ตัว ราย	←						สํานักงานปศุสัตว์จังหวัด สุพรรณบุรี
<b>การเตรียมความพร้อมด้านอื่นๆ</b>									
1) การฟื้นฟูสภาพดินหลังมีการแข่งขังของนําระยะเวลานานด้วยนํ้าหมัก ชีวภาพ สูตร พต.2 และ/หรือ พต.6 เพื่อปรับปรุงดินและบํานํ้าเสีย 2) ส่งเสริมการปรับปรุงบํารุงดินด้วยพืชปุ๋ยสด		แห่ง ครั้ง	←						สถานีพัฒนาที่ดินสุพรรณบุรี
1) กรณีเกิดภัยพิบัติ ดำเนินการช่วยเหลือฟื้นฟูตามระเบียบ คณะกรรมการปฏิรูปที่ดินเพื่อเกษตรกรรม (คปก.) 2) การลดหรือยกเว้นการเก็บค่าเช่าที่ดิน 3) การผ่อนผันการเก็บค่าเช่าซื้อ 4) การปลอดชำระหนี้ การผ่อนผันการชำระเงินรายงวด การขยาย เวลาการชำระหนี้ การลดหรืองดเก็บดอกเบี้ยเงินกู้	จำนวน เกษตรกร ที่ขึ้น ทะเบียน	ราย/ไร่ ราย/ไร่ ราย/ไร่ ราย/ไร่	←						สํานักงานการปฏิรูปที่ดินจังหวัด สุพรรณบุรี

การดำเนินงาน	เป้าหมาย	หน่วย นับ	ระยะเวลาดำเนินการ (ปี 2569)						หน่วยงานรับผิดชอบ					
			พ.ค.	มิ.ย.	ก.ค.	ส.ค.	ก.ย.	ต.ค.						
1) กรณีเกิดภัยพิบัติดำเนินการช่วยเหลือฟื้นฟูตามระเบียบ 2) โครงการลดดอกเบี้ยเงินกู้ให้กับเกษตรกร สมาชิกสหกรณ์/ กลุ่มเกษตรกร 3) โครงการสนับสนุนเงินทุนเพื่อสร้างระบบน้ำในไร่นาของสมาชิก สถาบันเกษตรกร		ราย/ กลุ่ม เกษตรกร กร				←	→	←	→	←	→	←	→	สำนักงานสหกรณ์จังหวัด สุพรรณบุรี
<b>ด้านการอำนวยความสะดวก</b>														
1) บูรณาการหน่วยงานในสังกัดกระทรวงเกษตรและ สหกรณ์ร่วมลงพื้นที่สำรวจความเสียหายเมื่อเกิดภัยพิบัติ ด้านการเกษตรและให้ความช่วยเหลือเกษตรกรผู้ประสบภัย 2) บูรณาการหน่วยงานในสังกัดกระทรวงเกษตรและสหกรณ์ ร่วมจัดกิจกรรมให้ความช่วยเหลือฟื้นฟูเกษตรกรหลังน้ำลด		ครั้ง  ครั้ง	←										→	สำนักงานเกษตรและสหกรณ์ จังหวัดสุพรรณบุรี

**บทที่ 5**  
**การติดตามและรายงานผล**

\*\*\*\*\*

**5.1 การติดตามสถานการณ์**

ข้อมูล	หน่วยงาน	ระยะเวลา
1. สถานการณ์น้ำ 1.1 ในเขตชลประทาน 1.2 นอกเขตชลประทาน	กรมชลประทาน กรมพัฒนาที่ดิน	ทุกวัน ภายในเวลา 11.00 น. ทุกวันศุกร์ ภายในเวลา 11.00 น.
2. สถานการณ์การเพาะปลูก พืชฤดูแล้ง	กรมส่งเสริมการเกษตร กรมชลประทาน	ทุกวันพุธ
3. การปฏิบัติการฝนหลวง	กรมฝนหลวงและการบินเกษตร	ทุกวัน ภายในเวลา 11.00 น.
4. การแจ้งเตือน	ทุกส่วนราชการ	เมื่อมีการแจ้งเตือน
5. ผลกระทบด้านการเกษตร 5.1 ด้านพืช  5.2 ด้านประมง 5.3 ด้านปศุสัตว์	กรมส่งเสริมการเกษตร กรมการข้าว กรมวิชาการเกษตร กรมประมง กรมปศุสัตว์	ภายใน 24 ชั่วโมง เมื่อเกิดภัย และ ปรับปรุงทุกวันศุกร์ ภายในเวลา 11.00 น.
6. ข้อพิพาท	สนง.เกษตรและสหกรณ์จังหวัด	ภายใน 24 ชั่วโมง เมื่อเกิดภัย
7. ผลการดำเนินงานตาม แผนงาน/โครงการ	ทุกส่วนราชการ	ทุกวันศุกร์ที่ 2 และ 4 ของเดือน

**5.2 ศูนย์ติดตามและแก้ไขปัญหาภัยพิบัติด้านการเกษตรจังหวัดสุพรรณบุรี**

หน่วยงาน	โทรศัพท์	โทรสาร
สำนักงานเกษตรและสหกรณ์จังหวัดสุพรรณบุรี	0-3553-5424-5	0-3553-5424-5
สำนักงานเกษตรจังหวัดสุพรรณบุรี	0-3555-5455 0-3555-5266	0-3555-5455
สำนักงานประมงจังหวัดสุพรรณบุรี	0-3555-5458	0-3555-5458
สำนักงานปศุสัตว์จังหวัดสุพรรณบุรี	0-3555-5466	0-3555-5597
สำนักงานสหกรณ์จังหวัดสุพรรณบุรี	0-3552-5250	0-3552-2472
สำนักงานการปฏิรูปที่ดินจังหวัดสุพรรณบุรี	0-3555-5258	0-3555-5632

หน่วยงาน	โทรศัพท์	โทรสาร
สำนักงานตรวจบัญชีสหกรณ์สุพรรณบุรี	0-3555-5255	0-35545482
โครงการชลประทานสุพรรณบุรี	0-3553-5991	0-3553-5720
โครงการส่งน้ำและบำรุงรักษากระเสียว	0-3559-5120 0-3559-6162	0-3559-6161
โครงการส่งน้ำและบำรุงรักษาโพธิ์พระยา	0-3553-5869	0-3540-8146
โครงการส่งน้ำและบำรุงรักษาสองพี่น้อง	0-3555-3019	0-3547-3681
โครงการส่งน้ำและบำรุงรักษาสามชุก	0-3546-4406	0-3546-4408
โครงการส่งน้ำและบำรุงรักษาดอนเจดีย์	0-3559-1200	0-3559-1200
สถานีพัฒนาที่ดินสุพรรณบุรี	0-3545-4081	0-3545-4081
สถาบันวิทยาศาสตร์ข้าวแห่งชาติ	0-3555-5276 0-3555-5340	0-3555-5276 0-3555-5340
สำนักงานเศรษฐกิจการเกษตร ที่ 7 จังหวัดชัยนาท	0-5640-5007-8	0-5640-5007-8
ศูนย์วิจัยพืชไร่สุพรรณบุรี	0-3552-8255	0-3552-8256
สำนักงาน ๓.ก.ส.จังหวัดสุพรรณบุรี	0-3550-0507 0-3550-0508	0-3550-0893

### 5.3 ผู้ประสานงานและช่องทางการติดต่อ

ลำดับ	หน่วยงานสื่อสาร	เบอร์โทรศัพท์	หมายเหตุ
1	ผู้ว่าราชการจังหวัดสุพรรณบุรี	0-3553-5500	
2	รองผู้ว่าราชการจังหวัดสุพรรณบุรี (๑)	0-3553-5373	
3	รองผู้ว่าราชการจังหวัดสุพรรณบุรี (๒)	0-3553-5374	
4	ผู้บัญชาการกองกำลังรักษาความสงบเรียบร้อยจังหวัดสุพรรณบุรี มณฑลทหารบกที่ ๑๗	-	
5	รองผู้อำนวยการรักษาความมั่นคงภายในจังหวัดสุพรรณบุรี (ฝ่ายทหาร)	0-3540-8754	
6	องค์การบริหารส่วนจังหวัดสุพรรณบุรี	0-3552-5999	
7	ปลัดจังหวัดสุพรรณบุรี	0-3553-5379	
8	นายกเหล่ากาชาดจังหวัดสุพรรณบุรี	0-3552-2457	
9	ผู้บังคับการตำรวจภูธรจังหวัดสุพรรณบุรี	0-3553-5229-32	
10	นายแพทย์สาธารณสุขจังหวัดสุพรรณบุรี	0-3545-3069-76	
11	ผู้อำนวยการศูนย์ป้องกันและบรรเทาสาธารณภัย เขต 2 สุพรรณบุรี	0-3554-5463-4	

ลำดับ	หน่วยงานสื่อสาร	เบอร์โทรศัพท์	หมายเหตุ
12	คลังจังหวัดสุพรรณบุรี	0-3553-5393-5	
13	หัวหน้าสำนักงานจังหวัดสุพรรณบุรี	0-3553-5375	
14	โยธาธิการและผังเมืองจังหวัดสุพรรณบุรี	0-3553-5382	
15	พัฒนาการจังหวัดสุพรรณบุรี	0-3553-5427	
16	เกษตรและสหกรณ์จังหวัดสุพรรณบุรี	0-3553-5424	
17	เกษตรจังหวัดสุพรรณบุรี	0-3555-5266	
18	ปศุสัตว์จังหวัดสุพรรณบุรี	0-3555-5466	
19	ประมงจังหวัดสุพรรณบุรี	0-3555-5458	
20	สหกรณ์จังหวัดสุพรรณบุรี	0-3552-3870	
21	ผู้อำนวยการสำนักงานทรัพยากรธรรมชาติและสิ่งแวดล้อม จังหวัดสุพรรณบุรี	0-3553-5426	
22	พัฒนาสังคมและความมั่นคงของมนุษย์จังหวัดสุพรรณบุรี	0-3553-5386-7	
23	อุตสาหกรรมจังหวัดสุพรรณบุรี	0-3555-5210	
24	ผู้อำนวยการแขวงทางหลวงสุพรรณบุรี ที่ 1	0-3552-2133	
25	ผู้อำนวยการแขวงทางหลวงสุพรรณบุรี ที่ 2 (อุทอง)	0-3555-2000	
26	ผู้อำนวยการแขวงทางหลวงชนบทสุพรรณบุรี	0-3555-5626	
27	แรงงานจังหวัดสุพรรณบุรี	0-3553-5079-80	
28	พาณิชย์จังหวัดสุพรรณบุรี	0-3555-5696	
29	จัดหางานจังหวัดสุพรรณบุรี	0-3540-8205-6	
30	ประชาสัมพันธ์จังหวัดสุพรรณบุรี	0-3553-5423	
31	ผู้อำนวยการสถานีวิทยุกระจายเสียงแห่งประเทศไทยจังหวัด สุพรรณบุรี	0-3541-2328-9	
32	ผู้อำนวยการโครงการชลประทานสุพรรณบุรี	0-3553-5720	
33	ผู้อำนวยการโครงการส่งน้ำและบำรุงรักษาโพธิ์พระยา	0-3553-5869	
34	ผู้อำนวยการโครงการส่งน้ำและบำรุงรักษาดอนเจดีย์	0-3559-1200	
35	ผู้อำนวยการโครงการส่งน้ำและบำรุงรักษาสามชุก	0-3546-4408	
36	ผู้อำนวยการโครงการส่งน้ำและบำรุงรักษากระเสียว	0-3559-5120	
37	ผู้อำนวยการโครงการส่งน้ำและบำรุงรักษาสองพี่น้อง	0-3555-3019	
38	ผู้อำนวยการสถานีอุตุนิยมวิทยาสุพรรณบุรี	0-3555-5242	
22	ท้องถิ่นจังหวัดสุพรรณบุรี	0-3553-6044	
39	ผู้อำนวยการสถาบันพัฒนาฝีมือแรงงาน 2 สุพรรณบุรี	0-3541-2394-9	
40	สวัสดิการและคุ้มครองแรงงานจังหวัดสุพรรณบุรี	0-3553-5392	
41	ป้องกันจังหวัดสุพรรณบุรี	0-3540-8201	

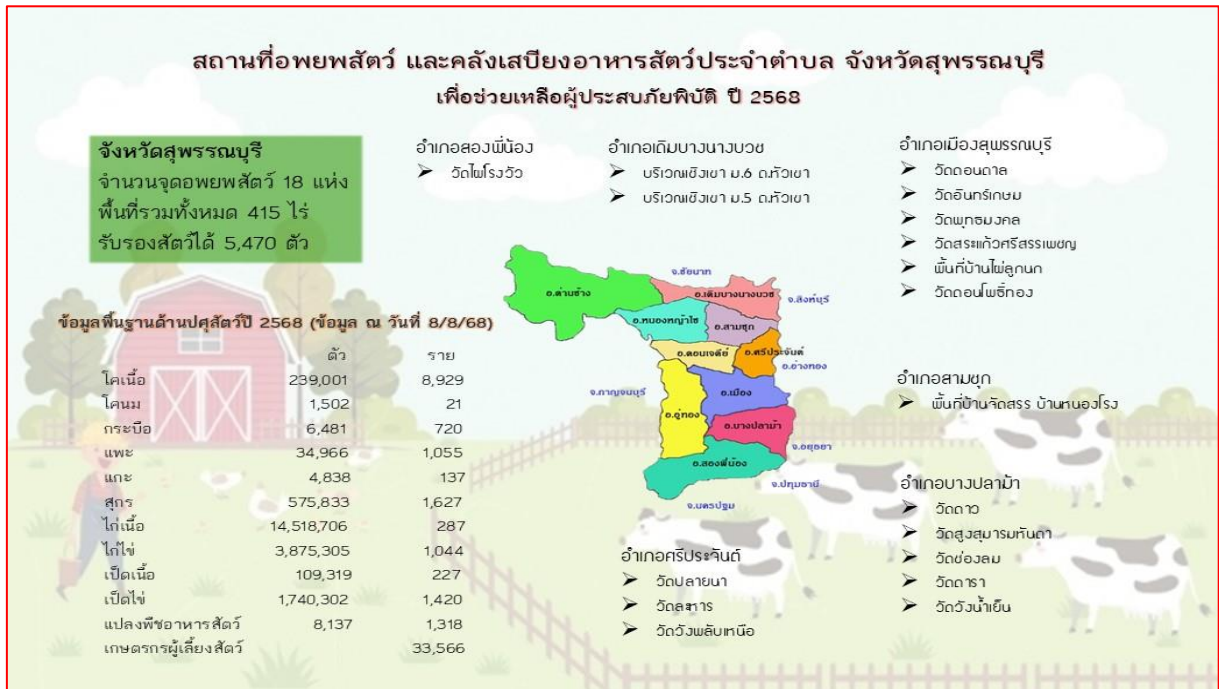
ลำดับ	หน่วยงานสื่อสาร	เบอร์โทรศัพท์	หมายเหตุ
42	ผู้อำนวยการสำนักทรัพยากรน้ำบาดาลเขต 2 สุพรรณบุรี	0-35550715-6	
43	เทศบาลเมืองสุพรรณบุรี	0-3551-1021	
44	เทศบาลเมืองสองพี่น้อง	0-3553-1012	
45	ผู้จัดการการไฟฟ้าส่วนภูมิภาคจังหวัดสุพรรณบุรี	0-3553-5234-9	
46	ผู้จัดการการประปาส่วนภูมิภาคสาขาสุพรรณบุรี	0-3552-1617-8	
47	อำเภอเมืองสุพรรณบุรี	0-3552-5882 0-3552-5884	
48	อำเภอบางปลาม้า	0-3558-7519 0-3558-7380	
49	อำเภอสามชูก	0-3557-1188	
50	อำเภอเดิมบางนางบวช	0-3557-8420 0-3550-8602	
51	อำเภอดอนเจดีย์	0-3559-1055 0-3559-1056	
52	อำเภอศรีประจันต์	0-3558-1001 0-3558-1745	
53	อำเภออู่ทอง	0-3555-1001 0-3555-1055	
54	อำเภอด่านช้าง	0-3559-5080	
55	อำเภอหนองหญ้าไซ	0-3557-7001	
56	อำเภอสองพี่น้อง	0-3553-1913	

#### 5.4 บัญชีเครื่องมือ เครื่องจักร และอุปกรณ์

จังหวัดสุพรรณบุรี มีเครื่องมือ เครื่องจักร และอุปกรณ์เพื่อใช้ในการบรรเทาสาธารณภัยในช่วงฤดูฝน ตลอดจนเมื่อประสบภัยพิบัติต่างๆ รายละเอียดตาม QR-Code



ภาคผนวก ก  
 สถานที่อพยพสัตว์ ปี 2568 - 2569



ภาคผนวก ข  
ข้อมูลเสบียงสัตว์แห่งชาติ ปีงบประมาณ 2569

ข้อมูลเสบียงสัตว์แห่งชาติ ปีงบประมาณ ๒๕๖๙

โคเวตจัดสรรเสบียงสัตว์แห่งชาติ ปีงบประมาณ ๒๕๖๙

สนง.ปศจ. สุพรรณบุรี	สนง.ปศข.๗	โคเวตศูนย์	โคเวตสำนักฯ	รวม
๓๔,๕๐๐ Kg.	๑๕,๐๐๐ Kg.	๘๑,๗๐๐ Kg.	๔๗,๒๐๐ Kg.	๒๑๖,๕๐๐ Kg.
(๑,๗๒๕ ฟ่อน)	(๗๕๐ ฟ่อน)	(๔,๐๘๕ ฟ่อน)	(๒,๓๖๐ ฟ่อน)	(๑๐,๘๒๖ ฟ่อน)



## **จัดทำโดย**

**สำนักงานเกษตรและสหกรณ์จังหวัดสุพรรณบุรี  
ศาลากลางจังหวัดสุพรรณบุรี ชั้น 2  
ถนนสุพรรณบุรี - ชัยนาท ตำบลสนามชัย  
อำเภอเมืองสุพรรณบุรี จังหวัดสุพรรณบุรี**