

## ข้อมูลพื้นฐานของจังหวัดสุราษฎร์ธานี ( ณ วันที่ 30 ธันวาคม 2564)

### 1. ข้อมูลด้านการเกษตรของจังหวัด

#### 1.1 พื้นที่ด้านการเกษตร

จังหวัดสุราษฎร์ธานี มีพื้นที่ทั้งหมด 8,179,003.48 ไร่ เป็นพื้นที่เกษตรกรรม 5,081,161.08 ไร่ (คิดเป็นร้อยละ 62.13 ของพื้นที่ทั้งหมด) พื้นที่เกษตรกรรมส่วนใหญ่เป็นพื้นที่ไม้ผล/ไม้ยืนต้น 4,958,888.53 ไร่ (คิดเป็นร้อยละ 97.59) พื้นที่ปลูกข้าว 29,404.53 ไร่ (คิดเป็นร้อยละ 0.58) พืชไร่/พืชผัก/ไม้ดอก 2,883.47 ไร่ (คิดเป็นร้อยละ 0.06) และเกษตรอื่นๆ 89,984.55 ไร่ (คิดเป็นร้อยละ 1.77) โดยมีพื้นที่เกษตรกรรมในเขตชลประทาน 76,500 ไร่ และพื้นที่เกษตรกรรมนอกเขตชลประทาน 5,004,661.08 ไร่

#### 1.2 สถานการณ์ด้านทรัพยากรการผลิตและแนวโน้ม

1) สถานการณ์น้ำในอ่างเก็บน้ำขนาดใหญ่และเขื่อนรัชชประภา ปริมาณน้ำรวม **4,481.37** ล้าน ลบ.ม.

ที่	อ่างเก็บน้ำ	ความจุเก็บกัก (ล้าน ลบ.ม.)	ปริมาณน้ำสะสม (ล้าน ลบ.ม.)	ความจุ (ร้อยละ)
1	บางทรายหลวง	2.20	2.10	95.46
2	คลองสวนหมัง	1.29	1.27	98.45
3	เขื่อนรัชชประภา	5,639	4,478	79.41
รวม		<b>5,642.49</b>	<b>4,481.37</b>	-

2) ปริมาณน้ำฝนสะสมตั้งแต่ 1 ม.ค. 64 ถึง 30 ธ.ค. 64 เฉลี่ยสะสม 17,29.883 มม.

3) ความต้องการใช้น้ำของจังหวัดจำแนก 4 ด้าน

- อุปโภคบริโภค 12,000,000 ลบ.ม.

- ระบบนิเวศน์ 750,000,000 ลบ.ม.

- เกษตรกรรม 44,364,000 ลบ.ม.

- อุตสาหกรรม 4,000,000 ลบ.ม.

4) การใช้ประโยชน์และความเหมาะสมของดินเพื่อการเพาะปลูก (Agri-Map analytic)

จังหวัดสุราษฎร์ธานีมีพื้นที่ปลูกในชั้นความเหมาะสมตามชนิดพืช เป็นพื้นที่การเกษตรที่เหมาะสมสูง (S1) 1,321,307 ไร่ พื้นที่เหมาะสมปานกลาง(S2) 2,011,222 ไร่ และมีพื้นที่เหมาะสมเล็กน้อย(S3) 500,415 ไร่ และไม่เหมาะสม (N) จำนวน 309,362 ไร่ แบ่งตามชนิดพืชได้ ดังนี้

ชนิด	พื้นที่ปลูกในชั้นความเหมาะสม (ไร่)				
	เหมาะสมสูง (S1)	เหมาะสมปานกลาง (S2)	เหมาะสมน้อย (S3)	ไม่เหมาะสม (N)	รวม
1. ยางพารา	968,064	1,345,406	166,185	162,620	2,479,655
2. ปาล์มน้ำมัน	258,454	583,932	317,577	52,337	1,159,964
3. เงาะ	30,965	11,915	625	5,974	43,504

ชนิด	พื้นที่ปลูกในชั้นความเหมาะสม (ไร่)				
	เหมาะสมสูง (S1)	เหมาะสมปานกลาง (S2)	เหมาะสมน้อย (S3)	ไม่เหมาะสม (N)	รวม
4. ทุเรียน	35,829	10,565	1,041	12,847	47,434
5. มังคุด	22,570	5,161	612	2,370	28,343
6. มะพร้าว	1,212	49,137	13,014	71,120	63,363
7. ข้าว	4,213	5,106	1,361	2,094	12,774
รวม	1,321,307	2,011,222	500,415	309,362	3,835,037

1.3 ขนาดเศรษฐกิจของจังหวัด (GPP) มีมูลค่า 210,396 ล้านบาท (ปี 2562) จำนวนประชากร 1,067,726 คน 512,366 ครัวเรือน เป็นภาคเกษตร 147,878 ครัวเรือน และเป็นแรงงานภาคเกษตรกร 289,284 คน

#### 1.4 พืชเศรษฐกิจที่สำคัญของจังหวัด

ชนิดสินค้า	เนื้อที่ยืนต้น (ไร่)	เนื้อที่ให้ผล (ไร่)	ผลผลิต (ตัน)	ผลผลิตต่อไร่ (กก.)	ราคาเฉลี่ย (บาท/กก.)
ยางพารา	๒,๓๓๕,๕๐๙	๑,๙๙๕,๕๙๕	๔๗๖,๙๔๗	๒๓๙	๕๒.๗๐
ปาล์มน้ำมัน	๑,๓๖๕,๕๘๖	๑,๓๓๕,๕๘๖	๓,๘๘๕,๒๒๐	๒,๙๐๙	๘.๙๖
มะพร้าว	๘๑,๕๕๐	๗๖๖๙๑	๖๐๙๖๙	๖๓๖	๑๒.๙๒
ทุเรียน	๘๑,๕๕๐	๗๖,๖๙๑	๔๘,๗๗๕,๐๐๐	๖๓๖	๑๓๑
เงาะ	๒๖,๘๔๙	๒๖,๑๓๑	๓๘,๙๑๕	๑,๔๘๙	๑๗.๗๕

หมายเหตุ : (1) เป็นข้อมูลราคาสินค้าเกษตร ณ เดือนธันวาคม 2564

(2) ราคาทุเรียน, เงาะ ข้อมูล ณ เดือนกันยายน 2564

(3) ราคามะพร้าว : บาท/ผล

#### 1.5 สัตว์เศรษฐกิจที่สำคัญ ได้แก่

- 1) สุกร 1,059,503 ตัว
- 2) แพะเนื้อ 20,653 ตัว
- 3) โคเนื้อ 25,716 ตัว
- 4) กุ้งขาวแวนนาไม 39,955 ตัน
- 5) กุ้งกุลาดำ 768 ตัน
- 6) ปลานิล 3,346 ตัน

#### 1.6 สินค้าเกษตรสำคัญของจังหวัด

1) สินค้าเด่น ได้แก่ ปาล์มน้ำมันปลูกในพื้นที่ 19 อำเภอ เนื้อที่ปลูกรวม 1,365,586 ไร่ ผลผลิต 3,885,220 ตัน ผลผลิตออกเยอะสุดช่วงเดือนพฤษภาคม

2) สินค้า GI ได้แก่

2.1) เงาะโรงเรียน ลักษณะเด่น ผลมีทรงกลม เนื้อสีขาวหนา ห้าง กรอบและล่อนออกจากเมล็ด เปลือกบาง ขนบริเวณโคนมีสีแดง ปลายขนสีเขียว รสชาติหวาน หอม อร่อย (เกษตรกร 226 ราย พื้นที่ปลูกอำเภอ บ้านนาสาร บ้านนาเดิม และเวียงสระ จำนวน 23,474 ไร่ ผลผลิต 22,237 ตัน)

2.2) มะพร้าวเกาะพะงัน ลักษณะเด่น เป็นมะพร้าวที่ปลูกในอำเภอเกาะพะงัน จังหวัดสุราษฎร์ธานี ทรงกลมรียาว เปลือกและเส้นใยมีความเหนียว กะลามีสีน้ำตาลแก่ เนื้อมะพร้าวขาวใส เนื้อแน่น 2 ชั้น มีรสชาติหวานมัน หอมกะทิสด ความหอมมันเป็นเอกลักษณ์ (เกษตรกร 25 ราย พื้นที่ปลูกอำเภอเกาะพะงัน จำนวน 831 ไร่ ผลผลิต 2,243.70 ตัน)

2.3) หอยนางรม ลักษณะเด่น ตัวโต เนื้อขาวนวล ต้องเลี้ยงในพื้นที่อ่าวบ้านดอน (เกษตรกร 1 ราย พื้นที่เลี้ยงอำเภอกาญจนดิษฐ์ จำนวน 4 ไร่ ผลผลิต 3,600 – 4,000 ตัว เฉลี่ย 4ตัว/กก.)

2.4) ไข่เค็มไชยา ลักษณะเด่น ไข่ใบใหญ่ ไข่แดงร่วนเป็นทราย มัน ไข่ขาวนุ่ม รสไม่เค็มจัด กลิ่นไม่เหม็นคาว (เกษตรกร 11 ราย พื้นที่เลี้ยงอำเภอไชยา ผลผลิต 300,000 ฟอง/เดือน)

### 1.7 สินค้า OTOP 10 อันดับแรกของจังหวัด (สำนักงานพัฒนาชุมชนจังหวัดสุราษฎร์ธานี)

- 1) ไข่เค็มไชยา (ชื่อผู้ผลิต/ผู้ประกอบการ : ไข่เค็มแม่บุญให้)
- 2) เงาะอบแห้งไอยะ (ชื่อผู้ผลิต/ผู้ประกอบการ : นางสาวรัตนภรณ์ บันเทิงจิตร)
- 3) หอยนางรมทรงเครื่อง (ชื่อผู้ผลิต/ผู้ประกอบการ : เบญจมาศอาหารทะเล)
- 4) กาละแม่อายูยีน (ชื่อผู้ผลิต/ผู้ประกอบการ : กลุ่มแม่บ้านเกษตรกรบ้านแม่่น้ำ)
- 5) น้ำพริกกุ้งเสียบ (ชื่อผู้ผลิต/ผู้ประกอบการ : น้ำพริกป่าสุ)
- 6) สล่อาทิตย์ (ชื่อผู้ผลิต/ผู้ประกอบการ : สวนสล่อาทิตย์ (นายอาทิตย์ มติธรรม)
- 7) ไวน์มะเมา (ชื่อผู้ผลิต/ผู้ประกอบการ : สหกรณ์การเกษตรชัยบุรี)
- 8) ผ้าไหมยกดอกลายดาวล้อมเดือน (ชื่อผู้ผลิต/ผู้ประกอบการ : กลุ่มทอผ้าบ้านท่ากระจ่าย)
- 9) ผลิตภัณฑ์จักรสานกระจูด (ชื่อผู้ผลิต/ผู้ประกอบการ : วิสาหกิจชุมชนหัตถกรรมจักรสานกระจูดบ้านห้วยลึก)
- 10) น้ำมันมะพร้าวบริสุทธิ์ (ชื่อผู้ผลิต/ผู้ประกอบการ : สวนลุงสงค์)

### 1.8 โครงการท่องเที่ยวเชิงเกษตร (สำนักงานเกษตรจังหวัดสุราษฎร์ธานี)

- 1) บ้านสวนกล้วย : ที่ตั้ง หมู่ที่ 17 ตำบลบ้านส้อง อำเภอเวียงสระ จังหวัดสุราษฎร์ธานี
- 2) วิสาหกิจท่องเที่ยวเชิงอนุรักษ์ตำบลบางใบไม้ : ที่ตั้ง 42 หมู่ที่ 1 ตำบลบางใบไม้ อำเภอเมือง จังหวัดสุราษฎร์ธานี
- 3) วิสาหกิจชุมชนการท่องเที่ยวเชิงอนุรักษ์ป่าต้นน้ำบ้านน้ำราด : ที่ตั้ง 24/5 หมู่ที่ 4 ตำบลบ้านทำเนียบ อำเภอคีรีรัฐนิคม จังหวัดสุราษฎร์ธานี
- 4) วิสาหกิจชุมชนท่องเที่ยวชุมชนหาดนางกำ : ที่ตั้ง 73/3 หมู่ที่ 10 ตำบลดอนสัก อำเภอดอนสัก จังหวัดสุราษฎร์ธานี
- 5) วิสาหกิจชุมชนท่องเที่ยวเชิงอนุรักษ์บ้านเขาเทพพิทักษ์ : ที่ตั้ง 49/1 หมู่ที่ 1 ตำบลเขาพัง อำเภอบ้านตาขุน จังหวัดสุราษฎร์ธานี
- 6) ศูนย์เรียนรู้บ้านห้วยทราย : ที่ตั้ง หมู่ที่ 3 ตำบลทรัพย์ทวี อำเภอบ้านนาเดิม จังหวัดสุราษฎร์ธานี
- 7) วิสาหกิจชุมชนผลิตและแปรรูปสล่อาทิตย์ : ที่ตั้ง 430/3 หมู่ที่ 1 ตำบลคลองปราบ อำเภอบ้านนาสาร จังหวัดสุราษฎร์ธานี
- 8) กลุ่มท่องเที่ยวเชิงนิเวศน์บ้านถ้ำผึ้ง : ที่ตั้ง หมู่ที่ 5 ตำบลต้นยวน อำเภอพนม จังหวัดสุราษฎร์ธานี

- 9) วิสาหกิจชุมชนท่องเที่ยวเชิงเกษตรวิภาวดี : ที่ตั้ง 117/1 หมู่ที่ 16 ตำบลตะกุกเหนือ อำเภอวิภาวดี จังหวัดสุราษฎร์ธานี
- 10) วิสาหกิจชุมชนหัตถกรรมจักสานกระจูดบ้านห้วยลึก : ที่ตั้ง 31/1 หมู่ที่ 6 ตำบลท่าสะท้อน อำเภอพุนพิน จังหวัดสุราษฎร์ธานี
- 11) บุนนาคฟาร์ม (Boonnak Farm) : ที่ตั้ง 19/8 หมู่ที่ 5 ตำบลพุมเรียง อำเภอไชยาจังหวัดสุราษฎร์ธานี

### 1.9 สถาบันเกษตรกร

- 1) สหกรณ์ จำนวน 161 แห่ง สมาชิกสหกรณ์ 176,601 ราย
  - 1.1 สหกรณ์ภาคการเกษตร จำนวน 99 แห่ง สมาชิก 96,986 ราย
    - สหกรณ์การเกษตร จำนวน 91 แห่ง สมาชิก 81,965 ราย
    - สหกรณ์ประมง จำนวน 3 แห่ง สมาชิก 1,609 ราย
    - สหกรณ์นิคม จำนวน 5 แห่ง สมาชิก 13,412 ราย
  - 1.2 สหกรณ์นอกภาคการเกษตร 62 แห่ง จำนวนสมาชิก 79,615 ราย
    - สหกรณ์ออมทรัพย์ จำนวน 14 แห่ง สมาชิก 33,078 ราย
    - สหกรณ์ร้านค้า จำนวน 1 แห่ง สมาชิก 3,002 ราย
    - สหกรณ์บริการ จำนวน 25 แห่ง สมาชิก 16,148 ราย
    - สหกรณ์เครดิตยูเนียน จำนวน 22 แห่ง สมาชิก 27,387 ราย
- 2) กลุ่มเกษตรกร จำนวน 62 แห่ง สมาชิก 4,272 ราย
  - กลุ่มเกษตรกรทำนา จำนวน 4 แห่ง สมาชิก 190 ราย
  - กลุ่มเกษตรกรทำสวน จำนวน 41 แห่ง สมาชิก 3,230 ราย
  - กลุ่มเกษตรกรเลี้ยงสัตว์ จำนวน 13 แห่ง สมาชิก 655 ราย
  - กลุ่มเกษตรกรทำไร่ จำนวน 2 แห่ง สมาชิก 68 ราย
  - กลุ่มเกษตรกรทำประมง จำนวน 2 แห่ง สมาชิก 129 ราย
- 3) การจัดชั้นมาตรฐานคุณภาพสหกรณ์ในจังหวัด นำมาจัดชั้น 161 สหกรณ์
  - 3.1 ดีเลิศจำนวน 24 สหกรณ์
  - 3.2 ดีมากจำนวน 104 สหกรณ์
  - 3.3 ดีจำนวน 10 สหกรณ์
  - 3.4 ไม่ผ่านจำนวน 23 สหกรณ์
- 4) มูลค่าธุรกิจสหกรณ์ 19,117.67 ล้านบาท

## 2. ข้อมูลการรับรองมาตรฐานสินค้าเกษตรปลอดภัยของจังหวัด

2.1 พื้นที่การทำเกษตรอินทรีย์ รวม 1,009.94 ไร่ เกษตรกร 139 ราย/แปลง

ชนิดสินค้า	จำนวนราย/แปลง	จำนวนไร่
1) ข้าว T1 (เตรียมความพร้อม)	-	-
ข้าว T2 (ปรับเปลี่ยน)	-	-
รับรองแล้ว	-	-
ชนิดสินค้า	จำนวนราย/แปลง	จำนวนไร่
2) พืช (แปลง)	-	-
ปรับเปลี่ยน	-	-
รับรองแล้ว	139	1,009.94
รวมทั้งสิ้น	139	1,009.94

2.2 การรับรอง GAP ด้านพืช และด้านข้าว เกษตรกร รวม 4,170 ราย/แปลง พื้นที่ 29,179.15 ไร่  
ด้านประมงเกษตรกร 656 ราย พื้นที่ 27,015,296 ตารางเมตร และด้านปศุสัตว์ จำนวน 336 ฟาร์ม

ชนิดสินค้า	จำนวนราย/แปลง	จำนวนไร่
1) พืช (แปลง)	4,151	29,111.15
2) ข้าว GAP Seed (ราย)	19	68
3) ประมง	656	16,884.56
4) ปศุสัตว์	336	336 (ฟาร์ม)

## 3. งบประมาณ ปี 2564 รวมทั้งสิ้น 1,748.5668 ล้านบาท แบ่งเป็น

### 3.1 งบประมาณของส่วนราชการต้นสังกัด ปีงบประมาณ 2564 (Function Base)

1) งบประมาณรวมทั้งสิ้น 1,739.0427 ล้านบาท ผลการเบิกจ่าย 1,696.2790 ล้านบาท คิดเป็นร้อยละ 97.54 จำแนกเป็น งบดำเนินงาน 1,444.1612 ล้านบาท งบลงทุน 294.8815 ล้านบาท งบรายจ่ายอื่น - ล้านบาท

2) ผลการดำเนินงาน/ผลการปฏิบัติราชการสำคัญ ปีงบประมาณ 2564 (แผนงานโครงการจำแนกตามพืช ปศุสัตว์ ประมง กลุ่ม/สหกรณ์ ชลประทาน)

#### 2.1) ด้านพืช

2.1.1) โครงการเพิ่มประสิทธิภาพการผลิตสินค้าเกษตรปาล์มน้ำมัน

เป้าหมาย แปลงใหญ่ปาล์มน้ำมันในจังหวัดสุราษฎร์ธานี ปี 2559 - 2564 จำนวน 35 แปลง สมาชิกแปลงใหญ่ จำนวน 2,650 ราย

ผลสำเร็จที่สำคัญ

- เกษตรกร จำนวน 2,650 ราย ได้รับการถ่ายทอดความรู้การเพิ่มประสิทธิภาพการผลิตสินค้าเกษตรปาล์มน้ำมันอย่างยั่งยืนตามมาตรฐานสากล

- กลุ่มเกษตรกร 35 กลุ่ม ได้รับการส่งเสริมและพัฒนาในกลุ่มเกษตรกรผู้ปลูกปาล์มน้ำมันคุณภาพดี

## 2.2) ด้านปศุสัตว์

### 2.2.1 โครงการพัฒนาคุณภาพสินค้าเกษตรสู่มาตรฐาน

เป้าหมาย ตรวจสอบรับรองมาตรฐานฟาร์มเลี้ยงสัตว์ โรงฆ่าสัตว์ สถานที่จำหน่ายเนื้อสัตว์ และไข่สด ใฝ่รางวัลสารตกค้างและแก้ไขปัญหาสารเร่งเนื้อแดง ควบคุมป้องกันและแก้ไขปัญหาเชื้อดื้อยาในสัตว์ ตรวจสอบสถานที่จำหน่ายอาหารสัตว์ และโรงงานผลิต/นำเข้าอาหารสัตว์ตาม พ.ร.บ.อาหารสัตว์ และตรวจสอบโรงงานผลิตวัตถุดิบทรายด้านปศุสัตว์

ผลสำเร็จที่สำคัญ

#### 1. ตรวจสอบรับรองมาตรฐาน

- ฟาร์มเลี้ยงสัตว์ เป้าหมาย 363 แห่ง ผลการดำเนินงาน 450 แห่ง
- โรงฆ่าสัตว์ เป้าหมาย 23 แห่ง ผลการดำเนินงาน 29 แห่ง
- สถานที่จำหน่ายเนื้อสัตว์ และไข่สด เป้าหมาย 94 แห่ง ผลการดำเนินงาน 93 แห่ง

#### 2. ใฝ่รางวัลสารตกค้าง เป้าหมาย 152 ตัวอย่าง ผลการดำเนินงาน 152 ตัวอย่าง

#### 3. แก้ไขปัญหาสารเร่งเนื้อแดง

- ฟาร์มปลอดสารเร่งเนื้อแดง เป้าหมาย 75 ตัวอย่าง ผลการดำเนินงาน 334 ตัวอย่าง
- เก็บตัวอย่างปัสสาวะสุกร เป้าหมาย 700 แห่ง ผลการดำเนินงาน 765 แห่ง

#### 4. ควบคุมป้องกันและแก้ไขปัญหาเชื้อดื้อยาในสัตว์ เป้าหมาย 50 ตัวอย่าง ผลการดำเนินงาน 50 ตัวอย่าง

#### 5. ตรวจสอบสถานที่จำหน่ายอาหารสัตว์ เป้าหมาย 300 แห่ง ผลการดำเนินงาน 955 แห่ง

#### 6. ตรวจสอบโรงงานผลิตวัตถุดิบทรายด้านปศุสัตว์ เป้าหมาย 2 แห่ง ผลการดำเนินงาน 3 แห่ง

### 2.2.2 โครงการสัตว์ปลอดโรค คนปลอดภัย จากโรคพิษสุนัขบ้า ตามพระปณิธาน ศาสตราจารย์

ดร.สมเด็จเจ้าฟ้าฯ กรมพระศรีสวางควัฒน วรขัตติยราชนารี

เป้าหมาย ไม่มีคนและสัตว์เสียชีวิตด้วยโรคพิษสุนัขบ้าอย่างยั่งยืน

ผลสำเร็จที่สำคัญ

การผ่าตัดทำหมัน กรมปศุสัตว์กำหนดเป้าหมายให้สำนักงานปศุสัตว์จังหวัดสุราษฎร์ธานี ในการผ่าตัดทำหมัน จำนวน ๒,๐๐๐ ตัว ซึ่งดำเนินการไปแล้วจำนวน ๒,๑๐๔ ตัว

### 2.2.3 โครงการพัฒนาระบบการเลี้ยงสัตว์เล็ก

เป้าหมาย พัฒนาระบบการเลี้ยงแพะและสุกรของเกษตรกรรายย่อย ให้ผ่านมาตรฐาน GFM จำนวน 55 ฟาร์ม

ผลสำเร็จที่สำคัญ

ดำเนินการในฟาร์มแพะ 5 ฟาร์ม ฟาร์มสุกร 50 ฟาร์ม ผ่านมาตรฐาน GFM

## 2.3) ด้านประมง

โครงการสนับสนุนด้านการประมงตามพระราชดำริ สมเด็จพระกนิษฐาธิราชเจ้า กรมสมเด็จพระเทพรัตนราชสุดาฯ สยามบรมราชกุมารี เป้าหมาย โรงเรียนตำรวจตระเวนชายแดน

เป้าหมาย จำนวน 4 โรงเรียน ในจังหวัดสุราษฎร์ธานี ได้แก่ อำเภอพระแสง ไชยา ท่าชนะ และ วิภาวดี

### ผลสำเร็จที่สำคัญ

นักเรียนได้เรียนรู้การทำการประมง มีกิจกรรมส่งเสริมการเลี้ยงปลาในโรงเรียน ส่งการแปรรูปผลิตภัณฑ์จากผลผลิตประมง นักเรียนและครูมีอาหารด้านประมงไว้บริโภคเป็นอาหารกลางวัน และมีกิจกรรมด้านประมงถ่ายทอดไปสู่ครัวเรือนของนักเรียน

### 2.4) กลุ่ม/สหกรณ์

โครงการส่งเสริมและพัฒนาสหกรณ์และกลุ่มเกษตรกรให้มีความเข้มแข็งตามศักยภาพ (ที่ดำเนินธุรกิจ)

เป้าหมาย	สหกรณ์ภาคการเกษตร	จำนวน 81 แห่ง
	สหกรณ์นอกภาคการเกษตร	จำนวน 57 แห่ง
	กลุ่มเกษตรกร	จำนวน 52 แห่ง

### ผลสำเร็จที่สำคัญ

1. สหกรณ์และกลุ่มเกษตรกรมีประสิทธิภาพในการบริหารจัดการองค์กร (การบริหารจัดการที่มีธรรมาภิบาล/การควบคุมภายในของสหกรณ์/กลุ่มเกษตรกร)

1.1 สหกรณ์ภาคการเกษตร (ผ่านการประเมินการจัดชั้นคุณภาพการควบคุมภายในระดับพอใช้ขึ้นไป ไม่น้อยกว่าร้อยละ 88)

1.2 สหกรณ์นอกภาคการเกษตร (ผ่านการประเมินการจัดชั้นคุณภาพการควบคุมภายในระดับพอใช้ขึ้นไป ไม่น้อยกว่าร้อยละ 88)

1.3 กลุ่มเกษตรกร (ผ่านการประเมินการจัดชั้นคุณภาพการควบคุมภายในระดับดีขึ้นไป ไม่น้อยกว่าร้อยละ 24)

2. สหกรณ์ที่นำมาจัดเกณฑ์มาตรฐานผ่านเกณฑ์มาตรฐานกรมส่งเสริมสหกรณ์

2.1 สหกรณ์ภาคการเกษตรผ่านเกณฑ์มาตรฐานไม่น้อยกว่าร้อยละ 80

2.2 สหกรณ์นอกภาคการเกษตรผ่านเกณฑ์มาตรฐานไม่น้อยกว่าร้อยละ 82

2.3 กลุ่มเกษตรกรที่นำมาจัดเกณฑ์มาตรฐานผ่านเกณฑ์มาตรฐานกรมส่งเสริมสหกรณ์ ไม่น้อยกว่าร้อยละ 81

3. สหกรณ์และกลุ่มเกษตรกรมีความสามารถในการให้บริการสมาชิก (การมีส่วนร่วมของสมาชิกในการใช้บริการ/ดำเนินกิจกรรมร่วมกับสหกรณ์/กลุ่มเกษตรกร)

3.1 สหกรณ์ภาคการเกษตร สมาชิกมีส่วนร่วมในการใช้บริการ/ดำเนินกิจกรรมร่วมกับสหกรณ์ ไม่น้อยกว่าร้อยละ 60 ของจำนวนสมาชิก

3.2 สหกรณ์นอกภาคการเกษตร สมาชิกมีส่วนร่วมในการใช้บริการ/ดำเนินกิจกรรมร่วมกับสหกรณ์ ไม่น้อยกว่าร้อยละ 60 ของจำนวนสมาชิก

3.3 กลุ่มเกษตรกร สมาชิกมีส่วนร่วมในการใช้บริการ/ดำเนินกิจกรรมร่วมกับกลุ่มเกษตรกร ไม่น้อยกว่าร้อยละ 70 ของจำนวนสมาชิก

4. สหกรณ์และกลุ่มเกษตรกรที่มีสถานะดำเนินกิจการ มีอัตราการขยายตัวของปริมาณธุรกิจเพิ่มขึ้นจากปีก่อน (ปี 2563) ไม่น้อยกว่าร้อยละ 3

## 2.5) ด้านชลประทาน

โครงการแก้มลิงบางท่าข้าม ปริมาณน้ำเก็บกัก 0.750 ล้านลูกบาศก์เมตร เป้าหมาย แหล่งเก็บกักน้ำ ความจุประมาณ 750,000 ลบ.ม. พร้อมระบบควบคุมน้ำ

ผลสำเร็จที่สำคัญ

- จัดหาพื้นที่รองรับน้ำหลาก และควบคุมปริมาณน้ำช่วงอุทกภัย เพื่อบรรเทาปัญหาน้ำท่วมขัง บ้านเรือนและพื้นที่การเกษตร บริเวณพื้นที่ หมู่ที่ 1 ตำบลท่าข้าม อำเภอพนมพิณ จังหวัดสุราษฎร์ธานี
- เพิ่มพื้นที่เก็บกักน้ำเพื่อทำการเกษตรและอุปโภค - บริโภค ในช่วงฤดูแล้งได้ตลอดทั้งปี
- สนับสนุนพื้นที่ปลูกผักแปลงใหญ่ของจังหวัดสุราษฎร์ธานี

## 3.2 งบประมาณจังหวัด/กลุ่มจังหวัด (Area Base)

1) งบประมาณรวมทั้งสิ้น 9.5241 ล้านบาท ผลการเบิกจ่าย 3.8536 ล้านบาท คิดเป็นร้อยละ 40.46 จำแนกเป็นงบดำเนินงาน 9.5241 ล้านบาท งบลงทุน - ล้านบาท งบรายจ่าย - ล้านบาท

2) ผลการดำเนินงาน/ผลการปฏิบัติราชการสำคัญ (แผนงานโครงการจำแนกตามพืช ปศุสัตว์ ประมง กลุ่ม/สหกรณ์ ชลประทาน)

### 2.1) ด้านพืช

2.1.1) โครงการเพิ่มศักยภาพการผลิตปาล์มน้ำมันและน้ำมันปาล์มอย่างยั่งยืนด้วยนวัตกรรมปาล์มน้ำมัน

เป้าหมาย เกษตรกรสามารถเพิ่มผลผลิตปาล์มน้ำมัน สามารถลดต้นทุนการผลิต ต่อหน่วยผลผลิตมีความรู้ความเข้าใจที่ถูกต้องในการจัดการน้ำ การจัดการธาตุอาหารปาล์มน้ำมัน เกษตรกรมีการเก็บเกี่ยวปาล์มน้ำมันตามขั้นคุณภาพของมาตรฐานทะเลาะปาล์มน้ำมัน เกษตรกรมีการปฏิบัติ การจัดการสวน และสามารถคำนวณต้นทุนการผลิตรายได้สุทธิได้ถูกต้อง

ผลสำเร็จที่สำคัญ

ผลผลิตปาล์มน้ำมันเพิ่มขึ้นอย่างน้อยร้อยละ 10 ต้นทุนการผลิตลดลงร้อยละ 10 เกษตรกรมีความรู้ความเข้าใจที่ถูกต้องในการจัดการน้ำ การจัดการธาตุอาหารปาล์มน้ำมัน งบประมาณ 1,117,000 บาท ผลการเบิกจ่าย 1,116,636 บาท คิดเป็นร้อยละ 99.97

2.1.2) โครงการพัฒนาเกษตรกรต้นแบบเพื่อสร้างความมั่นคงด้านอาหาร

เป้าหมาย เกษตรกรภายใต้โครงการเกษตรทฤษฎีใหม่สามารถเป็นเกษตรกรต้นแบบ ในการดำเนินกิจกรรมด้านการเกษตร เพื่อสร้างความมั่นคงด้านอาหาร สามารถประกอบกิจกรรมทางการเกษตรที่หลากหลายและปลอดภัย

ผลสำเร็จที่สำคัญ

เกษตรกรที่เข้าร่วมโครงการเกษตรทฤษฎีใหม่ จำนวน 2,260 ราย สามารถพัฒนาตนเอง ในการผลิตอาหารบริโภคในครัวเรือน เพื่อสร้างความมั่นคงด้านอาหารให้กับชุมชนต่อไป งบประมาณ 2,520,062 บาท ผลการเบิกจ่าย 2,469,641 บาท คิดเป็นร้อยละ 98.00



## 2.2) ด้านประมง

2.2.1) โครงการฟื้นฟูเกษตรกรผู้เพาะเลี้ยงสัตว์น้ำจืดรายย่อยและพัฒนาการรูดกลุ่มผู้เลี้ยงสัตว์น้ำจืดเพื่อเพิ่มช่องทางการจำหน่ายอย่างยั่งยืน

เป้าหมาย เพื่อฟื้นฟูอาชีพเกษตรกรผู้เพาะเลี้ยงสัตว์น้ำจืดในสภาวะโรคระบาด สร้างแหล่งอาหารโปรตีนสูงสำหรับบริโภคในครัวเรือน พัฒนาการแปรรูปกลุ่มผู้เพาะเลี้ยงสัตว์น้ำจืดเพื่อเพิ่มช่องทางการจำหน่าย และเพิ่มรายได้และลดรายจ่ายให้กับเกษตรกร

ผลสำเร็จที่สำคัญ

เกษตรกรผู้เพาะเลี้ยงสัตว์น้ำจืดได้รับการพัฒนาฟื้นฟูอาชีพ จำนวน 1,400 ราย กลุ่มเกษตรกรได้รับการพัฒนา จำนวน 2 กลุ่ม, สร้างแหล่งอาหารโปรตีนสูงสำหรับบริโภคในครัวเรือน ร้อยละ 50 และผลิตภัณฑ์ของเกษตรกรสามารถนำเข้าสู่ช่องทางจำหน่ายในตลาดออนไลน์ได้มากกว่า 2 ช่องทาง งบประมาณ 5,887,000 บาท ผลการเบิกจ่าย 267,336.57 บาท คิดเป็นร้อยละ 4.54

## 3.3 งบประมาณแผนงานบูรณาการการพัฒนาพื้นที่ระดับภาค ของกระทรวงเกษตรและสหกรณ์

- 1) งบประมาณรวมทั้งสิ้น 19.0873 ล้านบาท (รวมในงบ Function ตามข้อ 3.1)
- 2) ผลการดำเนินงาน/ผลการปฏิบัติราชการสำคัญ (แผนงานโครงการจำแนกตามพืช ปศุสัตว์ ประมง กลุ่ม/สหกรณ์ ชลประทาน)

### 2.1) ด้านพืช

- 1) โครงการพัฒนาส่งเสริมการผลิตสินค้าเกษตร

เป้าหมาย จัดทำระบบอนุรักษ์ดินและน้ำเพื่อการปลูกพืชผสมผสานในพื้นที่สวนยางพาราและสวนปาล์มน้ำมันภาคใต้ เป้าหมาย 80 ไร่

ผลสำเร็จที่สำคัญ

-พื้นที่ที่ดำเนินโครงการได้รับการสนับสนุนงานจัดระบบอนุรักษ์ดิน และน้ำ ส่งเสริมการผลิตปุ๋ยหมัก พด. และสาธิตการทำน้ำหมักชีวภาพ (งบประมาณ 1,068,740 บาท)

- ส่งเสริมและพัฒนาการบริหารจัดการ/อบรม การทำการเกษตรแบบผสมผสานให้กับเกษตรกรชาวสวนยางรายย่อย /ปาล์มน้ำมันรายย่อย จำนวน 30 ราย พัฒนาความรู้และเพิ่มศักยภาพกระบวนการทำงานในพื้นที่สำหรับการพัฒนาสินค้าไม้ผลอัตลักษณ์ จำนวน 50 ราย ส่งเสริมและพัฒนาการบริหารจัดการมะพร้าวภาคใต้ ซึ่งรวมถึงมะพร้าวน้ำหอม เป้าหมาย 100 ราย ผลสำเร็จที่สำคัญ เกษตรกรมีความรู้ ความสามารถในการบริหารทรัพยากรภายในฟาร์มหมุนเวียน เกื้อกูลกันอย่างมีประสิทธิภาพ สามารถเป็นต้นแบบเกษตรผสมผสาน ตามแนวทางเศรษฐกิจพอเพียง และสินค้าไม้ผลอัตลักษณ์ มีคุณภาพได้มาตรฐาน สร้างความเข้มแข็งให้กับกลุ่มผู้ผลิตไม้ผลอัตลักษณ์ พัฒนาขีดความสามารถแข่งขันการตลาดให้ไม้ผลอัตลักษณ์มีการผลิตสู่มาตรฐานสากลและสร้างมูลค่าเพิ่มด้วยมาตรฐานการรับรอง GI (งบประมาณ 639,070 บาท)

- 2) โครงการพัฒนาอุตสาหกรรมการผลิตยางพาราและปาล์มน้ำมันอย่างครบวงจร

เป้าหมาย เพื่อพัฒนาคุณภาพดินพื้นที่ปลูกปาล์มน้ำมันภาคใต้ จำนวน 200 ไร่

### ผลสำเร็จที่สำคัญ

พื้นที่ที่ดำเนินโครงการได้รับการส่งเสริม/สาธิตการปรับปรุงพื้นที่ดินกรด และสนับสนุนการผลิตปุ๋ยหมัก พด. น้ำหมักชีวภาพ (งบประมาณ 507,800 บาท)

#### 2.2) ด้านชลประทาน

โครงการป้องกันและแก้ไขปัญหาความเสื่อมโทรมของทรัพยากรธรรมชาติและสิ่งแวดล้อม (ภาคใต้) เป้าหมาย ก่อสร้างฝายบ้านยวนผึ่ง ดำเนินการในพื้นที่ ต.ประสงค์ อ.ท่าชนะ พื้นที่ได้รับประโยชน์ 400 ไร่

ผลสำเร็จที่สำคัญ เกษตรกรในพื้นที่ได้รับประโยชน์จากการบริหารจัดการน้ำ จำนวน 400 ไร่ เกษตรกรกลุ่มเป้าหมาย 70 ครัวเรือน (งบประมาณ 16,871,648 บาท)

### 4. ผลการดำเนินงานโครงการสำคัญ (Agenda)

#### 4.1 การบริหารจัดการน้ำทั้งระบบ

1) งบประมาณ 96,442,079 บาท ผลการเบิกจ่าย 92,409,037.84 บาท คิดเป็นร้อยละ 95.82 จำแนกเป็น งบดำเนินงาน - บาท งบลงทุน 96,442,079 บาท งบรายจ่ายอื่น - บาท ดังนี้

ที่	หน่วยงาน	งบประมาณที่ได้รับ (บาท)	ผลการเบิกจ่าย (บาท)	ร้อยละ
1	โครงการชลประทานสุราษฎร์ธานี	93,877,179	89,844,137.84	95.70
2	สถานีพัฒนาที่ดินสุราษฎร์ธานี	2,564,900	2,564,900	100.00
รวม		96,442,079	92,409,037.84	95.82

#### 2) ผลสำเร็จ

- 2.1) แก้มลิงหนองสงฆ์ อ.เวียงสระ พื้นที่รับประโยชน์ 20,000 ไร่ ความจุ 200,000 ลบ.ม.
- 2.2) ฝายหัววังบึงพร้อมระบบส่งน้ำ ตำบลป่าเว อำเภอไชยา พื้นที่รับประโยชน์ 300 ไร่ ความจุ 100,000 ลบ.ม.
- 2.3) แก้มลิงบางท่าข้าม พื้นที่รับประโยชน์ 2,000 ไร่ ความจุ 100,000 ลบ.ม.
- 2.4) ฝายบ้านยวนผึ่ง พื้นที่รับประโยชน์ 400 ไร่
- 2.5) วางแผนจัดสรรน้ำช่วงฤดูแล้ง ปี 2563/64 จำนวน 1 ครั้ง
- 2.6) ขุดสระน้ำในไร่นานอกเขตชลประทาน ขนาด 1,260 ลบ.ม. จำนวน 151 บ่อ

#### 4.2 ส่งเสริมเกษตรกรมยั่งยืน

1) งบประมาณ รวม 10,805,258 บาท ผลการเบิกจ่าย 10,746,268.68 บาท คิดเป็นร้อยละ 99.45 จำแนกเป็น งบดำเนินงาน 10,805,258 บาท งบลงทุน - บาท งบรายจ่ายอื่น - บาท

ที่	โครงการ	หน่วยงาน	งบประมาณที่ ได้รับ (บาท)	ผลการเบิกจ่าย (บาท)	ร้อยละ
1	เกษตรกรทฤษฎีใหม่	หน่วยงานในสังกัดกระทรวงฯ	919,015	918,902.26	99.99
2	เกษตรกรผสมผสาน	หน่วยงานในสังกัดกระทรวงฯ	44,100	44,100	100.00

ที่	โครงการ	หน่วยงาน	งบประมาณที่ได้รับ (บาท)	ผลการเบิกจ่าย (บาท)	ร้อยละ
3	เกษตรกรอินทรีย์	หน่วยงานในสังกัดกระทรวงฯ	1,569,112	1,512,554.39	96.40
4	วนเกษตร	สปก.สฎ	1,041,200	1,041,200	100.00
5	เกษตรกรปลอดภัย	สหกรณ์จังหวัด	7,231,831	7,229,512.03	99.97
<b>รวม</b>			<b>10,805,258</b>	<b>10,746,268.68</b>	<b>99.45</b>

## 2) ผลสำเร็จ

เกษตรกรที่ได้รับการส่งเสริม ดังนี้

- เกษตรทฤษฎีใหม่ จำนวน 2,260 ราย
- เกษตรผสมผสาน จำนวน 30 ราย
- เกษตรอินทรีย์ จำนวน 35 ราย
- วนเกษตร จำนวน 100 ราย
- เกษตรปลอดภัยในพื้นที่นิคมสหกรณ์ 4 แห่ง และเกษตรกรทั่วไปที่ต้องการเข้าสู่การทำเกษตรปลอดภัย

## 4.3 ใช้ระบบตลาดนำการผลิต

1) งบประมาณ รวม 1,546,810 บาท ผลการเบิกจ่าย 1,546,752 บาท คิดเป็นร้อยละ 100.00 จำแนกเป็นงบดำเนินงาน 1,546,810 บาท งบลงทุน - บาท งบรายจ่ายอื่น - บาท

ที่	โครงการ	หน่วยงาน	งบประมาณที่ได้รับ (บาท)	ผลการเบิกจ่าย (บาท)	ร้อยละ
1	ตลาดสินค้าเกษตร	เกษตรจังหวัด	15,500	15,500	100.00
2	Smart Farmer	หน่วยงานในสังกัดกระทรวงฯ	690,060	690,054	100.00
3	Young Smart Farmer	หน่วยงานในสังกัดกระทรวงฯ	841,250	841,198	99.99
<b>รวม</b>			<b>1,546,810</b>	<b>1,546,752</b>	<b>100.00</b>

## 2) ผลสำเร็จ

- 2.1) พัฒนาตลาดสินค้าเกษตร จำนวน 1 แห่ง
- 2.2) พัฒนาเกษตรกรปราดเปรื่อง Smart Farmer จำนวน 951 ราย
- 2.3) พัฒนาเกษตรกรรุ่นใหม่ Young Smart Farmer จำนวน 580 ราย

## 4.4 ลดต้นทุนการผลิต

1) งบประมาณ รวม 10,947,515 บาท ผลการเบิกจ่าย 10,591,860.36 บาท คิดเป็นร้อยละ 96.75  
จำแนกเป็นงบดำเนินงาน 10,947,515 บาท งบลงทุน - บาท งบรายจ่ายอื่น - บาท

ที่	โครงการ	หน่วยงาน	งบประมาณที่ได้รับ (บาท)	ผลการเบิกจ่าย (บาท)	ร้อยละ
1	ระบบส่งเสริมเกษตรแปลงใหญ่	หน่วยงานในสังกัดกระทรวงฯ	10,134,465	9,877,530.79	97.46
2	ส่งเสริมเครื่องจักรกลการเกษตร	เกษตรจังหวัด	21,050	21,050	100.00
3	พัฒนาเกษตรอัจฉริยะ	สำนักวิจัยและพัฒนาการเกษตรเขตที่ 7	792,000	693,279.57	87.54
รวม			10,947,515	10,591,860.36	96.75

## 2) ผลลัพธ์

แปลงใหญ่ทั้งหมด จำนวน 117 แปลง ปี 2564 มีจำนวน 25 แปลง เกษตรกรสามารถลดต้นทุนการผลิต เพิ่มผลผลิต เพิ่มคุณภาพผลผลิต และเกษตรกรได้รับการรับรองมาตรฐาน ส่งเสริมการแปรรูปสินค้าจากแปลงใหญ่ เพื่อสร้างมูลค่าเพิ่ม

### 4.5 การบริหารจัดการประมงอย่างยั่งยืน

1) งบประมาณ รวม 2,072,700 บาท ผลการเบิกจ่าย 2,062,959.62 บาท คิดเป็นร้อยละ 99.53 จำแนกเป็น งบดำเนินงาน 2,072,700 บาท งบลงทุน - บาท งบรายจ่ายอื่น - บาท

#### 2) ผลลัพธ์

- 2.1) พัฒนาอาชีพชุมชนประมง จำนวน 10 แห่ง
- 2.2) จัดการปัญหาแรงงานต่างด้าวและการค้ามนุษย์ด้านการประมง 7 แห่ง
- 2.3) ป้องกันและแก้ไขปัญหาการทำประมงผิดกฎหมาย

### 4.6 การแก้ไขปัญหาเฉพาะหน้าให้เกษตรกร

#### 1. การควบคุมและป้องกันการระบาดของศัตรูพืช/โรคสัตว์

##### 1.1 โรคระบาดในพืช (โรคใบร่วงยางพารา)

- พบการระบาดในพื้นที่บ้านนางกำ หมู่ที่ 14 ตำบลดอนสัก อำเภอดอนสัก จำนวน 200 ไร่ และพื้นที่หมู่ที่ 9 ตำบลปากแพรก อำเภอดอนสัก จังหวัดสุราษฎร์ธานี จำนวน 50 ไร่ และพื้นที่ระบาดเดิมในพื้นที่หมู่ที่ 5 หมู่ที่ 6 ตำบลคลองศก อำเภอพนม จำนวน 350 ไร่ ซึ่งการยางแห่งประเทศไทยจังหวัดสุราษฎร์ธานี อยู่ระหว่างการติดตาม/เฝ้าระวัง

##### 1.2 สถานการณ์โรคระบาดสัตว์ในพื้นที่จังหวัดสุราษฎร์ธานี

- โรคล้มปัสกิ้น มีการระบาดในพื้นที่ 9 อำเภอ ได้แก่ อำเภอกาญจนดิษฐ์ ดอนสัก ไชยา ท่าฉาง คีรีรัฐนิคม พุนพิน ท่าชนะ เคียนซา และอำเภอพระแสง เกษตรกรได้รับผลกระทบ 156 ราย ในส่วนของอำเภอไชยา ท่าชนะ ท่าฉาง พุนพิน และอำเภอคีรีรัฐนิคม อยู่ระหว่างการประกาศเขตให้ความช่วยเหลือฯ

- โรคระบบสืบพันธุ์และระบบทางเดินหายใจ (PRRS) พบการระบาดใน 13 อำเภอ ได้แก่ อำเภอกาญจนดิษฐ์ ดอนสัก บ้านนาสาร พระแสง วิภาวดี ท่าฉาง พุนพิน เมือง บ้านนาเดิม เวียงสระ ชัยบุรี บ้านตาขุน

และอำเภอคีรีรัฐนิคม เกษตรกรได้รับผลกระทบรวม 159 ราย สูกรป่วย 2,219 ตัว ตาย 1,042 ตัว ขณะนี้อยู่ระหว่างขออนุมัติงบประมาณไปยังกรมปศุสัตว์ เพื่อชดเชยสัตว์เลี้ยงที่ถูกทำลาย

#### 4.7 จัดทำข้อมูลสารสนเทศด้านการเกษตร

1) งบประมาณ รวม 301,910.86 บาท ผลการเบิกจ่าย 301,910.86 บาท คิดเป็นร้อยละ 100.00 จำแนกเป็นงบดำเนินงาน 301,910.86 บาท งบลงทุน - บาท งบรายจ่ายอื่น - บาท

##### 2) ผลลัพธ์

- 2.1) ปรับปรุงทะเบียนเกษตรกรผู้เพาะเลี้ยงสัตว์น้ำ จำนวน 5,500 ราย
- 2.2) ปรับปรุงข้อมูลทะเบียนเกษตรกร 85,091 ราย
- 2.3) ปรับปรุงทะเบียนเกษตรกรผู้เลี้ยงสัตว์ จำนวน 57,199 ราย

#### 4.8 พัฒนาศูนย์เรียนรู้การเพิ่มประสิทธิภาพการผลิตสินค้าเกษตร (ศพก.)

1) งบประมาณ รวม 3,326,778 บาท ผลการเบิกจ่าย 6,314,257 บาท คิดเป็นร้อยละ 99.80 จำแนกเป็นงบดำเนินงาน 3,326,778 บาท งบลงทุน - บาท งบรายจ่ายอื่น - บาท

##### 2) ผลลัพธ์

- 2.1) พัฒนาศูนย์เรียนรู้การเพิ่มประสิทธิภาพการผลิตสินค้าเกษตร จำนวน 19 ศูนย์
- 2.2) พัฒนาศูนย์เครือข่าย จำนวน 57 ศูนย์

#### 4.9 โครงการ 1 ตำบล 1 กลุ่มเกษตรกรทฤษฎีใหม่ (ณ วันที่ 4 มกราคม 2565)

1. เกษตรกรผู้เข้าร่วมโครงการ จำนวน 515 ราย (เกษตรกรทั่วไป 497 ราย เกษตรกร 5 ประสาน 18 ราย) โดยมีจำนวนผู้เข้าร่วมโครงการ รายอำเภอ ดังนี้

อำเภอ	กาญจนดิษฐ์	คีรีรัฐนิคม	ชัยบุรี	ดอนสัก	ท่าฉาง	ท่าชนะ	บ้านตาขุน	บ้านนาสาร	บ้านนาเดิม
ทั่วไป	49	31	55	33	8	13	26	10	6
5ปส.		2	3	3	1	-	-	1	-
รวม (ราย)	49	33	58	36	9	13	26	11	6

อำเภอ	พนม	พระแสง	พุนพิน	เคียนซา	เมือง	เวียงสระ	ไชยา	รวม
ทั่วไป	41	60	100	4	22	2	37	497
5ปส.	1	1	2	-	3	-	1	18
รวม (ราย)	42	61	102	4	25	2	38	515

2. จำนวนงานเกษตรกรทฤษฎีใหม่ระดับตำบล 10 เดือน (1 ธันวาคม 2563 – 30 กันยายน 2564) โดยมีจำนวนจ้างงานที่จ้างในแต่ละเดือน ดังนี้

เดือน	ธ.ค.63	ม.ค.64	ก.พ.64	มี.ค.64	เม.ย.64	พ.ค.64	มิ.ย.64	ก.ค.64	ส.ค.64	ก.ย.64	รวม (อัตรา)
ราย	221	220	220	270	267	266	264	262	258	255	2,503

### 3. การฝึกอบรมเกษตรกร

3.1 จัดฝึกอบรมเกษตรกรผู้เข้าร่วมโครงการ 1 ตำบล 1 กลุ่มเกษตรกรทฤษฎีใหม่ ช่วงที่ 1 หลักสูตรหลักปรัชญาเศรษฐกิจพอเพียงและการพัฒนาเกษตรกรทฤษฎีใหม่ จำนวน 11 รุ่นๆละ 2 วัน ระหว่างวันที่ 14 มิถุนายน 2564 - วันที่ 18 สิงหาคม 2564

3.2 จัดฝึกอบรมเกษตรกรผู้เข้าร่วมโครงการ 1 ตำบล 1 กลุ่มเกษตรกรทฤษฎีใหม่ ช่วงที่ 2 หลักสูตรการวิเคราะห์พื้นที่และวางแผนการผลิต เมื่อวันที่ 30 สิงหาคม 2564 และช่วงที่ 3 หลักสูตรการรวมกลุ่ม เมื่อวันที่ 31 สิงหาคม 2564 ณ ศูนย์ส่งเสริมพัฒนาอาชีพการเกษตรจังหวัดสุราษฎร์ธานี และถ่ายทอดการอบรมไปยังสถานที่ที่จัดให้เกษตรกรเข้ารับการอบรม 37 จุด และเกษตรกรที่ไม่ได้เข้ารับการฝึกอบรม ณ สถานที่ที่จัดให้เข้ารับการฝึกอบรม ณ ที่พักของเกษตรกร ผ่านสื่ออิเล็กทรอนิกส์ (ระบบ zoom)

3.3 จัดฝึกอบรมเกษตรกรผู้เข้าร่วมโครงการ 1 ตำบล 1 กลุ่มเกษตรกรทฤษฎีใหม่ ช่วงที่ 4 เพิ่มประสิทธิภาพการเรียนรู้ (ศึกษาดูงาน) จำนวน 12 กลุ่มๆละ 1 วัน

4. การรวบรวมและติดตามการดำเนินงานรายแปลงของเกษตรกร คณะทำงานขับเคลื่อนโครงการระดับจังหวัด/อำเภอ ลงพื้นที่ติดตามรายแปลงของเกษตรกร ผลการดำเนินงานรายเดือน มีดังนี้

เดือน	ธ.ค.	ม.ค.	ก.พ.	มี.ค.	เม.ย.	พ.ค.	มิ.ย.	ก.ค.	ส.ค.	ก.ย.	รวม (ครึ่ง)
ราย	63	64	64	64	64	64	64	64	64	64	859
ราย	-	8	14	-	-	107	284	11	143	292	859

5. กิจกรรม ปรับปรุงแปลงเกษตรกรทฤษฎีใหม่ (ขุดสระเก็บน้ำ) แล้วเสร็จ 515 ราย

6. การสนับสนุนปัจจัยการผลิต ด้านปรับปรุงบำรุงดิน ด้านพืช ด้านประมง ด้านปศุสัตว์ ให้เกษตรกรทั่วไป ไม่รวมเกษตรกร 5 ประสาน 497 ราย

ด้าน	ปัจจัยที่มอบ	ผลการส่งมอบ (ราย)	ปัญหา/อุปสรรค/การดำเนินการฯ
ปรับปรุงดิน	วัสดุผลิตน้ำหมักชีวภาพ (ถังขนาด 120 ลิตร 1 ใบ, กากน้ำตาล 22 กิโลกรัม ผัก/ผลไม้ 80 กิโลกรัม)	497	-
พืช	พันธุ์พืช 14 สายพันธุ์ (ทุเรียนหมอนทอง, มะนาวแป้นพวง, เงาะโรงเรียน, ขนุนทองประเสริฐ, ขนุนแดงสุรียา, มะพร้าวน้ำหอม, มังคุด, ส้มโอขาวทองดี, ส้มโอ ทับทิมสยาม,ฝรั่งกิมจู, ลองกอง, จำปาตะสายน้ำผึ้ง, ชมพู่ทับทิม จันทร์, ละมุดกระสายมาเลย์)	497	-

ด้าน	ปัจจัยที่มอบ	ผลการส่งมอบ (ราย)	ปัญหา/อุปสรรค/การดำเนินการฯ
ประมง	พันธุ์ปลานิล 700 ตัว/ราย และ อาหาร 1 กระสอบ	484	ส่งมอบ วันที่ 10-11 ธันวาคม 2564 ส่วนที่ เหลือ 13 ราย จะสนับสนุนปัจจัยจากงบประมาณ
ปศุสัตว์	พันธุ์สัตว์ปีก 4 ชนิด (ไก่ไข่ เปิดไข่ เปิดเนื้อ ไก่พื้นเมือง) อาหาร ที่ใส่อาหาร และที่ใส่น้ำ	525	- จัดซื้อปัจจัยเพื่อเกษตรกร 535 ราย ลาออกก่อนส่งมอบ 10 ราย ได้มอบปัจจัยให้ เกษตรกรที่ยังเข้าร่วมโครงการฯในพื้นที่ เดียวกันหรือใกล้เคียง - เกษตรกรฯ ลาออกหลังรับปัจจัยแล้ว 29 ราย คณะทำงานขับเคลื่อนโครงการฯระดับจังหวัด มีมติให้คณะทำงานฯระดับอำเภอสอบถาม เกษตรกร หากเกษตรกรไม่พร้อมที่จะเลี้ยง ปัจจัยที่ได้รับไว้ให้ขอรับคืนและมอบให้ เกษตรกรรายอื่น หากมีความพร้อมและยินดีที่ จะเลี้ยง ให้แจ้งความประสงค์ตามแบบที่ สำนักงานปศุสัตว์จังหวัดกำหนด และให้ สำนักงานปศุสัตว์จังหวัด/อำเภอติดตามให้ คำแนะนำการเลี้ยง และขึ้นทะเบียนเป็น เกษตรกรด้านปศุสัตว์

## 5. สถานการณ์การผลิตและราคาสินค้าเกษตรที่สำคัญ

### 5.1) สินค้าเกษตร

**ยางพารา** พื้นที่เพาะปลูก 2,335,509 ไร่ คาดการณ์ผลผลิตที่จะออกสู่ตลาด

เดือน มิถุนายน 64 จำนวนผลผลิต 39,386 ตัน ราคา 57,990 บาท/ตัน

เดือน กรกฎาคม 64 จำนวนผลผลิต 46,098 ตัน ราคา 49,020 บาท/ตัน

เดือน สิงหาคม 64 จำนวนผลผลิต 47,929 ตัน ราคา 50,320 บาท/ตัน

เดือน กันยายน 64 จำนวนผลผลิต 50,092 ตัน ราคา 48,460 บาท/ตัน

เดือน ตุลาคม 64 จำนวนผลผลิต 57,747 ตัน ราคา 49,980 บาท/ตัน

เดือน พฤศจิกายน 64 จำนวนผลผลิต 54,142 ตัน ราคา 52,570 บาท/ตัน

เดือน ธันวาคม 64 จำนวนผลผลิต 55,584 ตัน ราคา 52,700 บาท/ตัน

**ปาล์มน้ำมัน** พื้นที่เพาะปลูก 1,391,493 ไร่ คาดการณ์ผลผลิตที่จะออกสู่ตลาด

เดือนมิถุนายน 64 จำนวนผลผลิต 402,659 ตัน ราคา 5,810 บาท/ตัน

เดือนกรกฎาคม 64 จำนวนผลผลิต 390,352 ตัน ราคา 6,390 บาท/ตัน

เดือนสิงหาคม 64 จำนวนผลผลิต 374,267 ตัน ราคา 6,840 บาท/ตัน

เดือนกันยายน 64 จำนวนผลผลิต 349,845 ตัน ราคา 7,400 บาท/ตัน  
 เดือนตุลาคม 64 จำนวนผลผลิต 340,712 ตัน ราคา 8,460 บาท/ตัน  
 เดือน พฤศจิกายน 64 จำนวนผลผลิต 324,034 ตัน ราคา 8,883 บาท/ตัน  
 เดือน ธันวาคม 64 จำนวนผลผลิต 263,674 ตัน ราคา 8,960 บาท/ตัน

**มะพร้าวผลแก่** พื้นที่เพาะปลูก 81,111 ไร่ คาดการณ์ผลผลิตที่จะออกสู่ตลาด

เดือนมิถุนายน 64 จำนวนผลผลิต 7,322 ตัน ราคา 4,900 บาท/ตัน  
 เดือนกรกฎาคม 64 จำนวนผลผลิต 5,503 ตัน ราคา 4,250 บาท/ตัน  
 เดือนสิงหาคม 64 จำนวนผลผลิต 5,143 ตัน ราคา 3,733 บาท/ตัน  
 เดือนกันยายน 64 จำนวนผลผลิต 4,448 ตัน ราคา 3,533.36 บาท/ตัน  
 เดือนตุลาคม 64 จำนวนผลผลิต 3,124 ตัน ราคา 5,033.36 บาท/ตัน  
 เดือน พฤศจิกายน 64 จำนวนผลผลิต 3,163 ตัน ราคา 7,433 บาท/ตัน  
 เดือน ธันวาคม 64 จำนวนผลผลิต 3,197 ตัน ราคา 8,607 บาท/ตัน

**กุ้งขาวแวนนาไม** พื้นที่เพาะเลี้ยง 24,879 ไร่ คาดการณ์ผลผลิตที่จะออกสู่ตลาด

เดือนมิถุนายน 64 จำนวนผลผลิต 3,513 ตัน ราคา 167,000 บาท/ตัน  
 เดือนกรกฎาคม 64 จำนวนผลผลิต 3,696 ตัน ราคา 160,000 บาท/ตัน  
 เดือนสิงหาคม 64 จำนวนผลผลิต 3,470 ตัน ราคา 162,000 บาท/ตัน  
 เดือนกันยายน 64 จำนวนผลผลิต 3,019 ตัน ราคา 178,000 บาท/ตัน  
 เดือนตุลาคม 64 จำนวนผลผลิต 3,445 ตัน ราคา 185,000 บาท/ตัน  
 เดือน พฤศจิกายน 64 จำนวนผลผลิต 2,934 ตัน ราคา 185,000 บาท/ตัน  
 เดือน ธันวาคม 64 จำนวนผลผลิต 1,770 ตัน ราคา 240,000 บาท/ตัน

## 5.2 ฟาร์มมาตรฐานด้านปศุสัตว์ 340 ฟาร์ม

### 5.3 ผลการสุ่มตรวจนมโรงเรียน

- ยังไม่มีผลสุ่มตรวจนมโรงเรียน เนื่องจากสถานการณ์การระบาดของโรคติดเชื้อโควิด-19 ทำให้โรงเรียนไม่สามารถเปิดทำการเรียนการสอนได้

## 6. สถานการณ์และการช่วยเหลือภัยพิบัติด้านการเกษตร

### 6.1 พื้นที่เสี่ยงภัยแล้ง/อุทกภัย (ล่อแหลมและเปราะบาง)

- พื้นที่เสี่ยงภัยแล้ง

- ไม่มีสถานการณ์ภัยแล้ง

- พื้นที่ได้รับผลกระทบจากอุทกภัย (ช่วงเกิดภัยเดือนพฤศจิกายน 2564)

#### ด้านพืช

- ช่วงเกิดภัยระหว่างวันที่ 6 - 14 พฤศจิกายน 2564 รวม 8 อำเภอ ดังนี้



1) ตำบลไทรทอง ชัยบุรี คลองน้อย สองแพรก อำเภอชัยบุรี พื้นที่การเกษตรคาดว่าจะเสียหายรวม 890 ไร่ เกษตรกร 160 ครัวเรือน

2) อำเภอดอนสัก พื้นที่การเกษตรคาดว่าจะเสียหายรวม 255 ไร่ เกษตรกร 831 ครัวเรือน

3) อำเภอพระแสง พื้นที่การเกษตรคาดว่าจะเสียหายรวม 6,871 ไร่ เกษตรกร 1,293 ครัวเรือน

4) อำเภอไชยา พื้นที่การเกษตรคาดว่าจะเสียหายรวม 2,891 ไร่ เกษตรกร 8,521 ครัวเรือน

5) อำเภอท่าชนะ พื้นที่การเกษตรคาดว่าจะเสียหายรวม 537 ไร่ เกษตรกร 439 ครัวเรือน

6) อำเภอบ้านนาเดิม พื้นที่การเกษตรคาดว่าจะเสียหายรวม 86 ไร่ เกษตรกร 118 ครัวเรือน

7) อำเภอกะสมุย พื้นที่การเกษตรคาดว่าจะเสียหายรวม 65 ไร่ เกษตรกร 25 ครัวเรือน

8) อำเภอวิภาวดี พื้นที่การเกษตรคาดว่าจะเสียหายรวม 560 ไร่ เกษตรกร 764 ครัวเรือน

### ด้านประมง

พื้นที่ประสบภัย รวม 8 อำเภอ เกษตรกร 915 ราย ปลาที่เลี้ยงในบ่อดิน 616.35 ไร่ ดังนี้

1) อำเภอชัยบุรี เกษตรกร รวม 60 ราย ปลาที่เลี้ยงในบ่อดิน 52 ไร่

2) อำเภอพระแสง เกษตรกร รวม 60 ราย ปลาที่เลี้ยงในบ่อดิน 52 ไร่

3) อำเภอกะพะงั่น เกษตรกร รวม 23 ราย ปลาที่เลี้ยงในบ่อดิน 11.95 ไร่

4) อำเภอไชยา เกษตรกร รวม 306 ราย บ่อกุ้ง 18 ไร่ ปลาที่เลี้ยงในบ่อดิน 269 ไร่

5) อำเภอท่าชนะ เกษตรกร รวม 266 ราย บ่อกุ้ง 20 ไร่ ปลาที่เลี้ยงในบ่อดิน 140 ไร่

6) อำเภอดอนสัก เกษตรกร รวม 107 ราย ปลาที่เลี้ยงในบ่อดิน 41.90 ไร่

7) อำเภอเมือง เกษตรกร รวม 13 ราย ปลาที่เลี้ยงในบ่อดิน 9 ไร่

8) อำเภอบ้านนาสาร เกษตรกร รวม 134 ราย ปลาที่เลี้ยงในบ่อดิน 86.47 ไร่

### ด้านปศุสัตว์

พื้นที่เลี้ยงสัตว์ได้รับผลกระทบรวม 4 อำเภอ เกษตรกร 47 ราย สัตว์เลี้ยง (โค/กระบือ/สุกร/แพะ) 45 ตัว สัตว์ปีก 3,051 ตัว ได้แก่

1) อำเภอไชยา เกษตรกร 23 ราย แบ่งเป็น สุกร 5 ตัว สัตว์ปีก 2,738 ตัว

2) อำเภอท่าชนะ เกษตรกร 2 ราย แบ่งเป็น โค 1 ตัว แพะ 4 ตัว

3) อำเภอดอนสัก เกษตรกร 3 ราย แบ่งเป็น สัตว์ปีก 98 ตัว

4) อำเภอบ้านนาเดิม เกษตรกร 19 ราย แบ่งเป็น โค 26 ตัว กระบือ 3 ตัว สุกร 5 ตัว

แพะ 1 ตัว และสัตว์ปีก 215 ตัว

### การให้ความช่วยเหลือ

1. โครงการชลประทาน สนับสนุนเครื่องจักรกลช่วยเหลือพื้นที่น้ำท่วม

- เครื่องสูบน้ำ 14 เครื่อง (อ.เกาะสมุย 10 เครื่อง/อ.ไชยา 4 เครื่อง)

- รถแบคโฮ 3 คัน ขุดลอกเปิดทางน้ำ คลองท่าทอง อ.ดอนสัก

- เครื่องผลักดันน้ำ 52 เครื่อง (คลองท่าโพธิ์ อ.ไชยา 4 เครื่อง/คลองไชยา อ.ไชยา 2 เครื่อง

คลองท่าม่วง อ.ท่าชนะ 2 เครื่อง/คลองลำใน อ.ท่าฉาง 4 เครื่อง/คลองพุนพิน 14 เครื่อง/คลองตาปี 14 เครื่อง

คลองศรีวิชัย 12 เครื่อง) เครื่องผลักดันน้ำ 2 เครื่อง (เร่งระบายน้ำ)

- ติดตั้งเครื่องผลักดันน้ำ สะพานคลองพุนพิน สะพานแม่น้ำตาปี บนทางหลวงสาย 420 (ทล) และสะพานคลองศรีวิชัย บนทางหลวง สาย 2007 (ทช.) อ.พุนพิน (เร่งผลักดันน้ำออกสู่ทะเล)

2. สำนักงานปศุสัตว์จังหวัดสุราษฎร์ธานี ร่วมกับปศุสัตว์อำเภอในพื้นที่และศูนย์วิจัยอาหารสัตว์สุราษฎร์ธานี มอบหญ้าอาหารสัตว์พระราชทาน รวม 33,000 กิโลกรัม และถั่วยังชีพ 20 ถูง ดังนี้

- อำเภอพระแสง 7,000 กิโลกรัม และถั่วยังชีพสัตว์ 20 ถูง
- อำเภอไชยา 3,000 กิโลกรัม
- อำเภอท่าชนะ 4,000 กิโลกรัม
- อำเภอบ้านนาเดิม 11,000 กิโลกรัม
- อำเภอดอนสัก 8,000 กิโลกรัม

3. สำนักงานเกษตรจังหวัดสุราษฎร์ธานี สนับสนุนพันธุ์พืชและเชื้อราไตรโคเดอร์มา ในการป้องกันและกำจัดโรคพืชที่เกิดจากเชื้อราในพื้นที่ประสบภัย

## 6.2 ผลการเฝ้าระวังโรคและแมลงศัตรูสำคัญ

1) สถานการณ์โรคระบาดสัตว์ในพื้นที่จังหวัดสุราษฎร์ธานี

- โรคล้มปัสกิ้น มีการระบาดในพื้นที่ 9 อำเภอ ได้แก่อำเภอกาญจนดิษฐ์ ดอนสัก ไชยา ท่าฉาง ศิริรัฐนิคม พุนพิน ท่าชนะ เคียนซา และอำเภอพระแสง เกษตรกรได้รับผลกระทบ 156 ราย ในส่วนของอำเภอ ไชยา ท่าชนะ ท่าฉาง พุนพิน และอำเภอศิริรัฐนิคม อยู่ระหว่างการประกาศเขตให้ความช่วยเหลือฯ

- โรคระบบสืบพันธุ์และระบบทางเดินหายใจ (PRRS) พบการระบาดใน 13 อำเภอ ได้แก่ อำเภอ กาญจนดิษฐ์ ดอนสัก บ้านนาสาร พระแสง วิภาวดี ท่าฉาง พุนพิน เมือง บ้านนาเดิม เวียงสระ ชัยบุรี บ้านตาขุน และอำเภอศิริรัฐนิคม เกษตรกรได้รับผลกระทบรวม 159 ราย สุกรป่วย 2,219 ตัว ตาย 1,042 ตัว ขณะนี้อยู่ระหว่างขออนุมัติงบประมาณไปยังกรมปศุสัตว์ เพื่อชดเชยสัตว์เลี้ยงที่ถูกทำลาย

2) โรคระบาดในพืช (โรคใบร่วงยางพารา)

- พบการระบาดในพื้นที่บ้านนางกำ หมู่ที่ 14 ตำบลดอนสัก อำเภอดอนสัก จำนวน 200 ไร่ และพื้นที่หมู่ที่ 9 ตำบลปากแพรก อำเภอดอนสัก จังหวัดสุราษฎร์ธานี จำนวน 50 ไร่ และพื้นที่ระบาดเดิมในพื้นที่ หมู่ที่ 5 หมู่ที่ 6 ตำบลคลองศก อำเภอพนม จำนวน 350 ไร่ ซึ่งการยางแห่งประเทศไทยจังหวัดสุราษฎร์ธานี อยู่ระหว่างการติดตาม/เฝ้าระวัง

## 6.3 การช่วยเหลือตามระเบียบกระทรวงการคลังฯ

จังหวัดสุราษฎร์ธานี ได้รับอิทธิพลจากหย่อมความกดอากาศต่ำกำลังแรงปกคลุมภาคใต้ และมรสุมตะวันออกเฉียงเหนือที่พัดปกคลุมอ่าวไทยและภาคใต้กำลังแรง ทำให้มีฝนตกหนักถึงหนักมาก ก่อให้เกิด น้ำป่าไหลหลาก/น้ำท่วมฉับพลัน/น้ำล้นตลิ่งในหลายพื้นที่ โดยจังหวัดฯ ได้ประกาศเขตการให้ความช่วยเหลือ ผู้ประสบภัยพิบัติกรณีฉุกเฉินในพื้นที่ (อุทกภัย) รวม 14 อำเภอ 56 ตำบล 326 หมู่บ้าน ซึ่งมีพื้นที่การเกษตรได้รับผลกระทบ ดังนี้

- ด้านพืช พื้นที่ได้รับผลกระทบ รวม 8 อำเภอ 12,155 ไร่ เกษตรกร 12,151 ครัวเรือน
- ด้านประมง รวม 8 อำเภอ เกษตรกร 915 ราย บ่อกุ้ง 38 ไร่ ปลาที่เลี้ยงในบ่อดิน 616.32 ไร่
- ด้านปศุสัตว์ พื้นที่เลี้ยงสัตว์ได้รับผลกระทบรวม 4 อำเภอ เกษตรกร 47 ราย สัตว์เลี้ยง

(โค/กระบือ/สุกร/แพะ/) 45 ตัว สัตว์ปีก 3,051 ตัว

ขณะนี้ หน่วยงานที่เกี่ยวข้องเร่งสำรวจความเสียหายและให้เกษตรกรมาแจ้งขอรับความช่วยเหลือ กษ.01 ทั้งด้านพืช ประมง และปศุสัตว์ เพื่อให้ความช่วยเหลือผู้ประสบภัยตามระเบียบกระทรวงการคลังว่าด้วย เงินทดรองราชการเพื่อช่วยเหลือผู้ประสบภัยพิบัติกรณีฉุกเฉิน พ.ศ. 2562 ต่อไป

#### 7. ปัญหา/ข้อเรียกร้องที่เกิดขึ้นในจังหวัด/แนวทางแก้ไข

- ไม่มี

8. ปัญหาอุปสรรค/ความเสี่ยง/ความท้าทาย ต่อการปฏิบัติราชการด้านการเกษตรของจังหวัด และข้อเสนอ วิธีการลดความเสี่ยง (ระบบการบริหารงานภายในจังหวัด/การบริหารงบประมาณของหน่วยงานในสังกัด กระทรวงเกษตรและสหกรณ์/ข้อจำกัดด้านสภาพพื้นที่และสังคมวัฒนธรรม)

1) โครงสร้างการผลิตการเกษตรจังหวัดสุราษฎร์ธานี พึ่งพารายได้จากยางพารา ร้อยละ 60 ปาล์มน้ำมัน ร้อยละ 30 ซึ่งพืชเศรษฐกิจทั้ง 2 ชนิดโดยระบบการปลูกเป็นพืชเชิงเดี่ยว ทำให้เกษตรกรมีความเสี่ยงด้านราคา/ รายได้โดยเฉพาะเกษตรกรรายย่อย

2) พื้นที่การเกษตรสองฝั่งแม่น้ำตาปี ประสบปัญหาน้ำท่วมซ้ำซากในช่วงเดือนพฤศจิกายน – ธันวาคม ของทุกปี เนื่องจากไม่มีแหล่งรองรับปริมาณน้ำขนาดใหญ่

**ข้อมูลความก้าวหน้า**  
**การช่วยเหลือเกษตรกรของกระทรวงเกษตรและสหกรณ์ตามนโยบายรัฐบาล**  
**พื้นที่จังหวัดสุราษฎร์ธานี**

.....

จังหวัดสุราษฎร์ธานี โดยหน่วยงานสังกัดกระทรวงเกษตรและสหกรณ์ กระทรวงพาณิชย์ ธนาคารเพื่อการเกษตรและสหกรณ์การเกษตร ได้ดำเนินงาน โครงการประกันรายได้ให้แก่เกษตรกรผู้ผลิตสินค้าเกษตรต่างๆ ที่ประสบปัญหาราคาสินค้าเกษตรตกต่ำ และโครงการตามนโยบายรัฐบาลอื่น ๆ โดยมีผลการดำเนินงาน ดังนี้

**1. โครงการสนับสนุนต้นทุนการผลิตให้เกษตรกรผู้ปลูกข้าวนาปี ปีการผลิต 2563/64**

มีเกษตรกรขึ้นทะเบียนจำนวน .....-..... ครัวเรือน พื้นที่ .....-.....ไร่

ชกส. จ่ายเงินแล้วจำนวน .....-.....ราย เป็นเงิน .....-.....บาท

**2. โครงการประกันรายได้เกษตรกรชาวสวนปาล์มน้ำมัน ปี 2563/64**

มีเกษตรกรชาวสวนปาล์มขึ้นทะเบียนจำนวน .....-.....ครัวเรือน พื้นที่ .....-.....ไร่

ชกส. จ่ายเงินชดเชยให้เกษตรกรแล้ว จำนวน .....-.....ครัวเรือน เป็นเงิน .....-.....บาท

**3. โครงการประกันรายได้เกษตรกรชาวสวนยาง ปี 2564/2565 (ข้อมูล ณ วันที่ 20 ธันวาคม 2564)**

มีพื้นที่ปลูกยางที่ขึ้นทะเบียนและแจ้งข้อมูลทั้งหมด 2,202,096 ไร่ เกษตรกรชาวสวนยางขึ้นทะเบียนและแจ้งข้อมูลพื้นที่ปลูกยางและมีสิทธิเข้าร่วมโครงการได้ จำนวน 106,122 ราย จำนวน 1,578,380.96 ไร่

ชกส. จ่ายเงินแล้ว จำนวน 68,379 ราย เป็นเงิน 127,109,344.71 บาท

**4. โครงการประกันรายได้เกษตรกรผู้ปลูกมันสำปะหลัง ปี 2563/2564**

มีพื้นที่ปลูกมันสำปะหลัง ในพื้นที่ .....-..... อำเภอ จำนวน .....-.....ครัวเรือน พื้นที่ .....-.....ไร่

ขณะนี้ดำเนินการจ่ายเงิน จำนวน .....-..... ราย เป็นเงิน .....-.....บาท

**5. โครงการประกันรายได้เกษตรกรผู้ปลูกข้าว ปี 2564/2565 (ข้อมูล ณ วันที่ 29 ธันวาคม 2564)**

เกษตรกรขึ้นทะเบียนจำนวน 2,396 ครัวเรือน พื้นที่ 23,827 ไร่

ส่งข้อมูลให้ ชกส.จำนวน 2,151 ครัวเรือน พื้นที่ 21,244 ไร่

**6. โครงการช่วยเหลือค่าเก็บเกี่ยวและปรับปรุงคุณภาพข้าว 2563/64**

มีการจ่ายเงินให้เกษตรกร จำนวน .....-..... ราย เป็นเงิน .....-..... บาท

**7. โครงการประกันรายได้ข้าวโพดเลี้ยงสัตว์**

มีเกษตรกรขึ้นทะเบียนจำนวน .....-..... ครัวเรือน พื้นที่ .....-.....ไร่

มีการจ่ายเงินให้เกษตรกรแล้ว จำนวน .....-.....ราย เป็นเงิน .....-.....บาท

**สภาพปัญหา**

-

ข้อมูล ณ วันที่ 30 เดือน ธันวาคม พ.ศ. 2564  
 สำนักงานเกษตรและสหกรณ์จังหวัดสุราษฎร์ธานี



GPP มูลค่า 210,396 ล้านบาท (ปี 2562)  
 จำนวนประชากร 1,067,726 คน 512,366ครัวเรือน  
 เป็นภาคเกษตร 147,878 ครัวเรือน  
 เป็นแรงงานภาคเกษตร 289,284 ราย  
 ปริมาณน้ำในอ่างเก็บน้ำขนาดใหญ่ของจังหวัด  
 รวม 4,481,374 ล้าน ลบ.ม.  
 ปริมาณน้ำฝนสะสมเฉลี่ย 1,729,883 มม.  
 (1 เม.ย. - 30 ต.ค. 64)

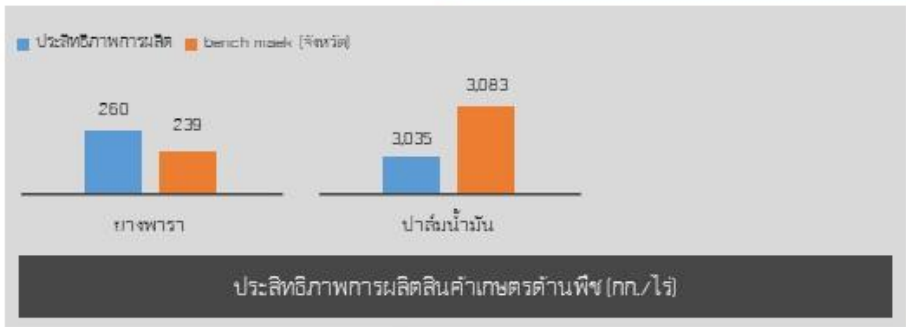
**สินค้าเด่น**

**ปาล์มน้ำมัน**  
 ปลูกในพื้นที่ 19 อำเภอ เนื้อที่ปลูกรวม 1,365,586 ไร่ ผลผลิต 3,885,220 ตัน  
 ผลผลิตออกเบอะสุดช่วงเดือนพฤษภาคม

**สินค้า GI**

**มะพร้าว**  
 ผลกลมรียาว กว้างสีน้ำตาลแก่ เนื้อแน่น ขาวใส ทอมกะทิสด  
 ปลูกในพื้นที่เกาะพะงัน 83 ไร่  
 ผลผลิต 2,243.7 ตัน

**เงาะโรงเรียน**  
 ผลกลม เนื้อหนากรอบ เปลือกบาง โคนแดงปลายขนเขียว รสหวานหอม ปลูกในพื้นที่บ้านนาสาร บ้านนาเดิม และเวียงสระ  
 รวม 23,474 ไร่ ผลผลิต 22,237 ตัน



**สุราษฎร์ธานี**  
 Info graphic  
 ข้อมูลพื้นฐานจังหวัด

**ปริมาณสินค้าเกษตรที่ได้รับรองมาตรฐาน**

**เกษตรอินทรีย์**  
 พื้นที่ทำการเกษตรอินทรีย์รวม 1,009.94 ไร่  
 เกษตรกร 139 ราย/แปลง

**GAP (ไร่)**

พืช	29,111.15
ปริมณ	16,884.56

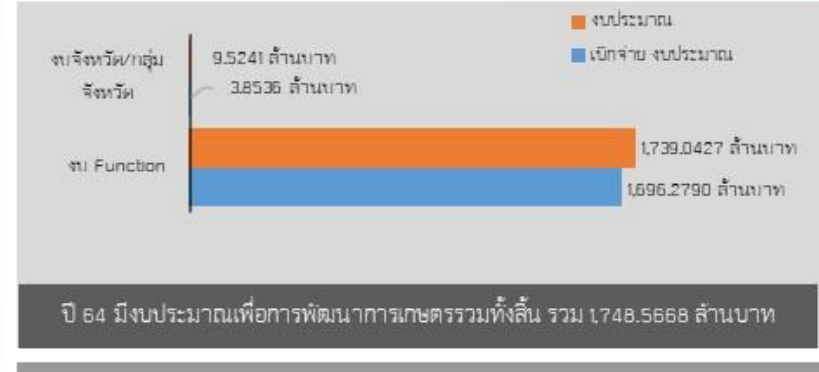
**วิสาหกิจด้านเกษตร**

**สถานการณ์โรคระบาดพืชและโรคระบาดในสัตว์โรคใบร่วงยางพารา**

- พบการระบาดในพื้นที่บ้านนางำ หมู่ 14 ตำบลตอนสัก อำเภอดอนสัก จำนวน 200 ไร่ พื้นที่หมู่ 9 ต.ปากแพรก อ.ดอนสัก จำนวน 50 ไร่ และพื้นที่ระบาดเดิม หมู่ที่ 5 และ 6 ตำบลคลองศก อำเภอพนม จำนวน 350 ไร่ ซึ่งการยางแห่งประเทศไทย จ.สุราษฎร์ธานี อยู่ระหว่างการติดตามเฝ้าระวัง

**โรคระบาดในสัตว์**

- โรคลัมปีสกิน พบการระบาดในพื้นที่ 9 อำเภอ ได้แก่ อำเภอภูกามยาว ดอนสัก โขงาย ท่าช้าง ศิริรัฐนิคม หุมพิน ท่าชนะ เคียนซา และอำเภอยะรัง เกษตรกรได้รับผลกระทบ 156 ราย ในส่วนของอำเภอโขงาย ท่าชนะ ท่าช้าง หุมพิน และอำเภอศิริรัฐนิคม อยู่ระหว่างการประกาศเขตให้ความช่วยเหลือ



**จ. Function มีความสำคัญ คือ**

- โครงการพัฒนาศักยภาพกระบวนการผลิตสินค้าเกษตร เป้าหมาย ผลผลิตส่งออกปาล์มน้ำมัน จำนวน 255,250 เมล็ด ผลิตต้นกล้าปาล์มน้ำมันอายุ 3 - 5 เดือน จำนวน 70,000 ต้น และดูแลสวนพื่อ-แม่พันธุ์ จำนวน 450 ไร่
- โครงการเพิ่มประสิทธิภาพการผลิตปาล์มน้ำมัน เป้าหมาย เกษตรกรได้รับการถ่ายทอดความรู้และการเพิ่มประสิทธิภาพการผลิตปาล์มน้ำมัน จำนวน 1,040 ราย

**จ.จังหวัด/กลุ่มจังหวัด มีความสำคัญ คือ**

- โครงการเพิ่มศักยภาพการผลิตปาล์มน้ำมันและน้ำมันปาล์มอย่างยั่งยืนด้วยนวัตกรรม ติดตามการติดตั้งระบบให้น้ำวิเคราะห์ดิน-ใบ และอบรมเกษตรกร จำนวน 45 ราย และศึกษาดูงานศึกษาดูงานได้ออกไซด์ ส่วนปาล์มน้ำมันของเกษตรกร จำนวน 50 ราย ศึกษารองถ่ายน้ำของการผลิตปาล์มน้ำมัน จำนวน 50 ราย โครงการเพิ่มศักยภาพการผลิตปาล์มน้ำมันและน้ำมันปาล์มอย่างยั่งยืนด้วยนวัตกรรมปาล์มน้ำมัน เป้าหมาย เกษตรกรสามารถเพิ่มผลผลิตปาล์มน้ำมัน สามารถลดต้นทุนการผลิตหน่วยผลผลิต