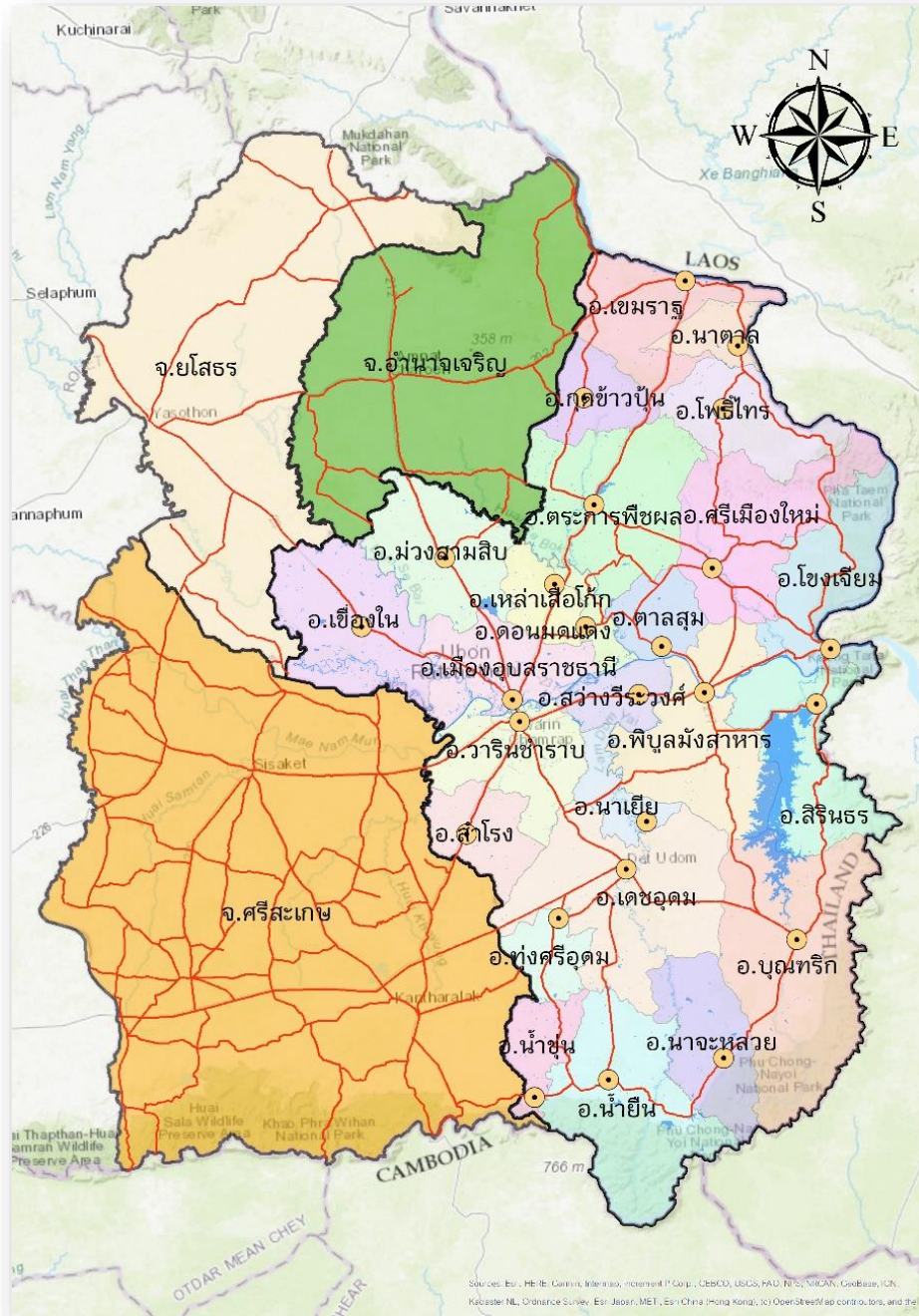


๒) อาณาเขต จังหวัดอุบลราชธานีมีอาณาเขตติดต่อ ดังนี้

- ทิศเหนือ ติดกับจังหวัดอำนาจเจริญ จังหวัดยโสธร และสาธารณรัฐประชาธิปไตยประชาชนลาว

- ทิศใต้ ติดกับจังหวัดศรีสะเกษและราชอาณาจักรกัมพูชา
- ทิศตะวันออก ติดกับสาธารณรัฐประชาธิปไตยประชาชนลาว
- ทิศตะวันตก ติดกับจังหวัดศรีสะเกษและจังหวัดยโสธร



๑.๑.๒ ลักษณะภูมิอากาศ

๑) ฤดูกาล

ภูมิอากาศทั่วไปคล้ายกับจังหวัดอื่น ๆ ในภาคตะวันออกเฉียงเหนือ คือมีอากาศร้อนจัดในฤดูร้อน และอากาศค่อนข้างหนาวในฤดูหนาว ส่วนในฤดูฝนจะมีฝนตกชุกในช่วงเดือนพฤษภาคม ถึงเดือนกันยายน

ฤดูฝน จะเริ่มตั้งแต่เดือนพฤษภาคม - กันยายน และมักปรากฏเสมอว่าฝนจะทิ้งช่วงในเดือนมิถุนายน - กรกฎาคม แต่ระยะเวลาการทิ้งช่วง มักจะไม่เหมือนกันในแต่ละปี และในช่วงปลายฤดูฝน มักจะมีพายุดีเปรสชัน ฝนตกชุกทุกปี อาจจะมีภาวะน้ำท่วมบริเวณพื้นที่ริมฝั่งแม่น้ำ

ฤดูหนาว จังหวัดอุบลราชธานีจะได้รับอิทธิพลของลมมรสุมตะวันออกเฉียงเหนือ ก่อนภูมิภาคอื่น อุณหภูมิจะเริ่มลดต่ำลง ตั้งแต่เดือนตุลาคม และจะสิ้นสุดประมาณปลายเดือนมกราคม

ฤดูร้อน โดยทั่วไปส่วนใหญ่อากาศจะเริ่มอบอ้าวในเดือนกุมภาพันธ์ ไปจนถึงประมาณเดือนพฤษภาคม ซึ่งอาจจะมีฝนตกบ้างในปลายเดือนเมษายนและพฤษภาคม แต่ไม่เพียงพอต่อการเพาะปลูก

๒) ปริมาณน้ำฝน

ปี ๒๕๖๒ ปริมาณน้ำฝนที่วัดได้ ณ ศูนย์อุตุนิยมวิทยาภาคตะวันออกเฉียงเหนือ มีปริมาณ ๑,๖๙๗.๗๐ มิลลิเมตร จำนวนวันที่ฝนตก ๑๐๘ วัน ลดลงจากปีที่แล้ว ๓๗.๓๐ มิลลิเมตร

ตารางที่ ๑ ปริมาณน้ำฝน ปี ๒๕๕๓ - ๒๕๖๒

ปี	ปริมาณน้ำฝนรวมทั้งปี (มม.)	ปริมาณฝนเฉลี่ย (มม.)	จำนวนวันฝนตก (วัน)
๒๕๕๓	๑,๕๖๓.๖๐	๑๕.๔๘	๑๐๑
๒๕๕๔	๑,๙๕๖.๘๐	๑๕.๕๓	๑๒๖
๒๕๕๕	๑,๖๓๐.๙๐	๑๔.๐๖	๑๑๖
๒๕๕๖	๑,๗๙๖.๙๐	๑๕.๖๓	๑๑๕
๒๕๕๗	๑,๙๐๐.๔๐	๑๘.๑๐	๑๐๕
๒๕๕๘	๑,๓๒๙.๙๐	๑๓.๐๔	๑๐๒
๒๕๕๙	๑,๙๐๕.๗๐	๑๗.๔๘	๑๐๙
๒๕๖๐	๑,๗๙๔.๘๐	๑๓.๖๐	๑๓๒
๒๕๖๑	๑,๗๓๕.๐๐	๑๓.๕๕	๑๒๘
๒๕๖๒	๑,๖๙๗.๗๐	๑๕.๗๒	๑๐๘

ที่มา : ศูนย์อุตุนิยมวิทยาภาคตะวันออกเฉียงเหนือตอนล่าง จังหวัดอุบลราชธานี

๓) อุณหภูมิและความชื้นสัมพัทธ์

ตารางที่ ๒ อุณหภูมิและความชื้นสัมพัทธ์ สูงสุด - ต่ำสุด ปี ๒๕๕๓ - ๒๕๖๒

ปี	อุณหภูมิ (°C)			ความชื้นสัมพัทธ์ (%)		
	สูงสุด	ต่ำสุด	เฉลี่ยทั้งปี	สูงสุด	ต่ำสุด	เฉลี่ยทั้งปี
๒๕๕๓	๔๐.๗๐	๑๔.๔๐	๒๘.๐๐	๙๕	๔๙	๗๑
๒๕๕๔	๓๙.๑๐	๑๒.๖๐	๒๖.๕๐	๙๔	๕๑	๗๒
๒๕๕๕	๓๙.๕๐	๑๔.๕๐	๒๗.๘๐	๙๒	๕๐	๗๒
๒๕๕๖	๔๐.๖๐	๑๒.๔๐	๒๗.๒๐	๙๘	๔๙	๗๒
๒๕๕๗	๓๙.๘๐	๑๒.๑๐	๒๗.๕๐	๙๓	๕๕	๗๒
๒๕๕๘	๔๑.๗๐	๑๒.๖๐	๒๘.๑๐	๙๖	๔๗	๗๐
๒๕๕๙	๔๒.๖๐	๑๑.๕๐	๒๗.๖๐	๙๔	๔๑	๗๐
๒๕๖๐	๓๙.๗๐	๑๒.๒๐	๒๗.๑๐	๙๔	๔๘	๗๑
๒๕๖๑	๓๙.๑๐	๑๑.๘๐	๒๗.๖๐	๙๓	๕๓	๗๑
๒๕๖๒	๔๐.๖๐	๑๓.๗๐	๒๘.๕๐	๙๖	๔๖	๖๙

ที่มา : ศูนย์อุตุนิยมวิทยาภาคตะวันออกเฉียงเหนือตอนล่าง จังหวัดอุบลราชธานี

๑.๑.๓ แหล่งน้ำธรรมชาติของจังหวัด

จังหวัดอุบลราชธานีเป็นจังหวัดปลายน้ำ มีแม่น้ำหลายสายของภาคตะวันออกเฉียงเหนือที่ไหลมาบรรจบกัน แม่น้ำและลำธารที่สำคัญมีดังนี้

๑) แม่น้ำโขง เป็นแม่น้ำที่ไหลผ่านหลายประเทศ ไหลผ่านจังหวัดอุบลราชธานีในท้องที่อำเภอเขมราฐ อำเภอนาตาล อำเภอโพธิ์ไทร อำเภอศรีเมืองใหม่ และอำเภอโขงเจียม ไปบรรจบกับแม่น้ำมูลที่อำเภอโขงเจียม อันเป็นเส้นกั้นเขตแดนระหว่างประเทศไทยกับ สปป.ลาว

๒) แม่น้ำมูล เฉพาะตอนที่ไหลผ่านจังหวัดอุบลราชธานี มีความยาวประมาณ ๑๐๐ กิโลเมตร ไหลผ่านอำเภอเมืองอุบลราชธานี อำเภวารินชำราบ อำเภอตาลสุม อำเภอสว่างวีระวงศ์ อำเภอพิบูลมังสาหาร และอำเภอโขงเจียม

๓) แม่น้ำชี เป็นสาขาใหญ่ของแม่น้ำมูล ไหลผ่านจังหวัดอุบลราชธานี ในท้องที่อำเภอเชียงในและมาบรรจบกับแม่น้ำมูล ซึ่งแม่น้ำชีจะมีน้ำไหลผ่านตลอดปี แต่ในช่วงฤดูแล้งจะมีปริมาณน้ำเหลือน้อย ไม่เพียงพอที่จะสามารถนำไปใช้ในการเกษตรได้

๔) ลำเซบก เป็นเส้นแบ่งเขตระหว่างอำเภอเมืองอุบลราชธานี กับอำเภอม่วงสามสิบ จังหวัดอุบลราชธานี โดยไหลผ่านอำเภอตระการพืชผล อำเภอดอนมดแดง และอำเภอเหล่าเสือโก้ก

๕) ลำเซบาย ไหลมาจากจังหวัดยโสธร ผ่านอำเภอเชียงใน อำเภอม่วงสามสิบและอำเภอเมืองอุบลราชธานี โดยเป็นเส้นแบ่งเขตทั้ง ๓ อำเภอ แล้วไหลลงสู่แม่น้ำมูลที่อำเภอเมืองอุบลราชธานี

๖) ลำโดมใหญ่ มีต้นกำเนิดจากเทือกเขาพนมดงรักเขตอำเภอน้ำยืน ไหลไปทางทิศเหนือผ่านอำเภอพิบูลมังสาหาร ไปบรรจบกับแม่น้ำมูลที่อำเภอพิบูลมังสาหาร

๗) ลำโดมน้อย เป็นสาขาหนึ่งของแม่น้ำมูล มีต้นกำเนิดจากเทือกเขาพนมดงรักในเขตอำเภอบุณฑริก ไหลผ่านบริเวณที่เป็นภูเขา ได้มีการสร้างเขื่อนสิรินธรกั้นลำน้ำสายนี้ในเขตอำเภอสิรินคร

๑.๑.๔ ทรัพยากรธรรมชาติที่สำคัญของจังหวัด

๑) ทรัพยากรป่าไม้ ป่าไม้ถือเป็นทรัพยากรธรรมชาติที่สำคัญของจังหวัดอุบลราชธานี ปัจจุบัน มีพื้นที่สภาพป่า อุดมสมบูรณ์ประมาณ ๑,๖๘๙,๕๐๐ ไร่ คิดเป็นร้อยละ ๑๖ ของพื้นที่จังหวัด ลักษณะป่าไม้ที่พบ ได้แก่ ป่าเต็งรัง หรือป่าแดงที่มีอยู่ทั่วไป ป่าดิบแล้ง และป่าผสมในเขตอำเภอน้ำยืน ส่วนป่าเบญจพรรณมีอยู่ในบริเวณอำเภอลำทะเมนชัย อำเภอบุณฑริก และอำเภอบึงสามพัน ส่วนใหญ่เป็นไม้กระยาเลย ได้แก่ ไม้ยาง ไม้ตะแบง ไม้แดง ไม้ประดู่ แต่ป่าไม้ที่เหลือไม่เพียงพอที่จะรักษาสภาพความสมดุลของธรรมชาติและการพังทลายของดิน

ตารางที่ ๓ สถิติเนื้อที่ป่าไม้ในจังหวัดอุบลราชธานี ๒๕๕๙

รายการ	เนื้อที่ (ไร่)	ร้อยละพื้นที่
พื้นที่ป่าไม้ตามกฎหมาย	๙,๗๖๗,๐๕๒.๗๒	๑๐๐
เขตปฏิรูปที่ดิน (ไร่)	๑,๘๑๗,๘๓๑.๙๖	๑๘.๖๑
ป่าอนุรักษ์ตามกฎหมาย (ไร่)	๑,๑๓๙,๗๐๙.๐๕	๑๑.๖๗
พื้นที่บริการนอกเขตป่าสงวนแห่งชาติ (ไร่)	๕,๙๐๙,๘๘๐.๖๙	๖๐.๕๑
ป่าสงวนแห่งชาติในความรับผิดชอบกรมป่าไม้ (ไร่)	๙๕๖,๙๘๖.๕๐	๙.๗๐
พื้นที่คงสภาพป่าทั้งจังหวัด (ไร่)	๑,๕๐๙,๕๙๘.๘๓	๑๐๐
พื้นที่คงสภาพป่าในเขตปฏิรูปที่ดิน (ไร่)	๑๑๗,๘๖๘.๐๔	๗.๘๑
พื้นที่คงสภาพป่าในป่าอนุรักษ์ตามกฎหมาย (ไร่)	๑,๐๕๐,๐๖๗.๕๑	๖๙.๕๖
พื้นที่คงสภาพป่านอกเขตป่าสงวนแห่งชาติ (ไร่)	๕๒,๓๑๗.๒๔	๓.๔๗
พื้นที่คงสภาพป่าในป่าสงวนแห่งชาติ (ไร่)	๒๘๙,๒๔๖.๐๓	๑๙.๑๖

หมายเหตุ : ข้อมูลเชิงพื้นที่ที่ได้จากการคำนวณฐานข้อมูลระบบภูมิศาสตร์สารสนเทศ (Geographic Information System: GIS) ของสำนักจัดการที่ดินป่าไม้กรมป่าไม้

๒) อุทยานแห่งชาติจังหวัด ที่สำคัญมีดังนี้

(๑) อุทยานแห่งชาติผาแต้ม เป็นอุทยานแห่งชาติที่ตั้งอยู่ทางตะวันออกเฉียงใต้สุดของประเทศไทย สามารถรับชมพระอาทิตย์ขึ้นได้เป็นจุดแรกของประเทศไทย ปัจจุบันอยู่ในพื้นที่ของจังหวัดอุบลราชธานี จุดที่น่าสนใจคือภาพเขียนสีก่อนประวัติศาสตร์ผาแต้ม ผาหมอน ผาตาย ประติมากรรมธรรมชาติเสาเฉลียง และจุดชมพระอาทิตย์แสงแรกแห่งสยาม อุทยานแห่งชาติผาแต้มมีพื้นที่ราว ๓๔๐ ตารางกิโลเมตร

(๒) อุทยานแห่งชาติแก่งตะนะ ตั้งอยู่ในท้องที่อำเภอโขงเจียม และอำเภอสิรินคร จังหวัดอุบลราชธานี สภาพพื้นที่ทั่วไปเป็นที่ราบและเนินเขาเตี้ยๆ โดยมียอดเขาบรรทัดเป็นจุดสูงสุด ความสูงประมาณ ๕๔๓ เมตร จากระดับน้ำทะเลปานกลาง มีแม่น้ำมูลและแม่น้ำโขงไหลผ่านตามแนวเขตทางด้านทิศเหนือไปออกประเทศลาว บริเวณแก่งตะนะจะมีสายน้ำที่เชี่ยวและลึก อีกทั้งยังมีถ้ำใต้น้ำหลายแห่ง จึงทำให้มีปลาอาศัยอยู่ชุกชุม ตรงกลางมีโขดหินขนาดใหญ่เป็นเกาะกลาง มีเนื้อที่ประมาณ ๕๐,๐๐๐ ไร่ หรือ ๘๐ ตารางกิโลเมตร

(๓) อุทยานแห่งชาติภูจองนายอย ได้รับการจัดตั้งเป็นอุทยานแห่งชาติลำดับที่ ๕๓ ของประเทศไทย ด้วยพื้นที่ที่ติดต่อกับประเทศลาว และประเทศกัมพูชา จึงมีการขนานนามที่แห่งนี้ว่า “สามเหลี่ยมมรกต” นอกจากนี้ยังมีพื้นที่ป่าส่วนหนึ่งอยู่ในแนวเทือกเขาพนมดงรัก ซึ่งมีป่าเบญจพรรณ และป่าเต็งรังที่หนาแน่นสมบูรณ์ เป็นอุทยานฯ ที่มีสภาพธรรมชาติที่สวยงามมากแห่งหนึ่งของเมืองไทย ด้วยการเดินทางที่สะดวกสบาย เพราะมีถนนลาดยางเข้าถึงอุทยานฯ และน้ำตกห้วยหลวง ซึ่งเป็นสถานที่ท่องเที่ยวเด่นที่สุด จึงมีนักท่องเที่ยวเดินทางมาเยือนน้ำตกนี้อย่างไม่ขาดสาย นอกจากน้ำตกแล้ว ที่นี่ยังมีอากาศที่หนาวเย็นในฤดูหนาว

(๔) อุทยานแห่งชาติแก่งสะพือ เป็นแก่งที่สวยงามที่สุดแห่งหนึ่งของจังหวัดอุบลราชธานี เป็นแก่งที่อยู่ในแม่น้ำมูล ในเขตอำเภอพิบูลมังสาหาร ห่างจากตัวจังหวัดอุบลราชธานี ประมาณ ๔๕ กิโลเมตร ตามทางหลวงแผ่นดินหมายเลข ๒๑๗ แก่งสะพือจะมีหินน้อยใหญ่สลับซับซ้อน กระแสน้ำไหลผ่านกระทบหิน แล้วเกิดเป็นฟองขาวมีเสียงดังตลอดเวลา ริมแก่งจะมีศาลาพักร้อนตั้งอยู่ สำหรับให้นักท่องเที่ยวนั่งชมทัศนียภาพของแก่ง ช่วงเดือนมกราคม - พฤษภาคม แก่งสะพือจะมีผู้นิยมไปเที่ยวกันมาก เพราะน้ำจะลดทำให้เห็นแก่งได้ชัดเจนและสวยงาม ส่วนในฤดูฝนน้ำจะท่วมแก่ง นอกจากนี้แล้วในเดือนเมษายนของทุกปี ในช่วงเทศกาลสงกรานต์ เทศบาลตำบลพิบูลมังสาหาร ก็ได้กำหนดจัดงานประเพณีสงกรานต์แก่งสะพือขึ้น เพื่อส่งเสริมการท่องเที่ยว และสืบทอดประเพณีอันดีงามไว้ ซึ่งในงานนี้ก็มีนักท่องเที่ยวมาเที่ยวชมงานเป็นจำนวนมาก

๑.๒ ข้อมูลด้านการปกครองของจังหวัด

จังหวัดอุบลราชธานี แบ่งการปกครองออกเป็น ๒๕ อำเภอ ๒๑๖ ตำบล ๖๙๙ หมู่บ้าน

๑.๒.๑ การแบ่งเขตการปกครอง

ตารางที่ ๔ การแบ่งเขตการปกครองของจังหวัด

ลำดับที่	อำเภอ	พื้นที่ (ตร.กม.)	ร้อยละ	ที่ว่าการอำเภอห่าง จากศาลากลางจังหวัด (กม.)	จำนวน				
					ตำบล	หมู่บ้าน	เทศบาลนคร/ เมือง/ตำบล	อบต.	ชุมชน
๑	เมือง อุบลราชธานี	๔๐๖.๓๙	๒.๕๘	๐	๑๑	๑๕๕	๖	๘	๑๕๘
๒	วารินชำราบ	๖๙๐.๙๘	๔.๓๙	๑๐	๑๕	๑๙๒	๘	๙	๙๒
๓	เดชอุดม	๑,๑๘๙.๐๐	๗.๕๕	๔๕	๑๖	๒๔๓	๕	๑๔	๗๘
๔	พิบูลมังสาหาร	๑,๒๗๙.๙๕	๘.๑๓	๔๕	๑๓	๑๘๐	๕	๑๐	๒๒
๕	เขมราฐ	๕๒๕.๑๑	๓.๓๔	๑๐๘	๙	๑๒๓	๖	๔	๖๗
๖	เขื่องใน	๗๗๒.๘๒	๔.๙๑	๓๘	๑๘	๑๘๒	๓	๑๖	๘
๗	ตระการพืชผล	๑,๓๐๖.๐๐	๘.๒๙	๕๐	๒๓	๒๓๔	๑	๒๒	๙
๘	ม่วงสามสิบ	๙๑๗.๕๔	๕.๘๓	๓๔	๑๔	๑๕๘	๑	๑๔	๗
๙	น้ำยืน	๘๕๔.๕๐	๕.๔๓	๑๑๐	๗	๑๐๑	๓	๕	๑๐
๑๐	บุญศรี	๑,๔๐๒.๐๐	๘.๙๐	๘๗	๘	๑๒๖	๓	๖	๓๖
๑๑	ศรีเมืองใหม่	๑,๓๑๐.๐๐	๘.๓๒	๘๓	๑๑	๑๒๑	๑	๑๑	๕
๑๒	โขงเจียม	๗๖๕.๐๐	๔.๘๖	๑๑๐	๕	๕๒	๑	๕	๘
๑๓	กุดข้าวปุ้น	๓๒๐.๐๐	๒.๐๓	๗๖	๕	๗๕	๑	๕	๑๐
๑๔	นาจะหลวย	๖๓๒.๐๐	๔.๐๑	๑๐๐	๖	๗๘	๒	๕	๗
๑๕	ตาลชุม	๕๐๒.๑๕	๓.๑๙	๓๒	๖	๕๙	๑	๖	๔
๑๖	โพธิ์ไทร	๓๐๑.๐๐	๑.๙๑	๙๙	๖	๗๑	๑	๖	๗
๑๗	สำโรง	๔๑๖.๐๐	๒.๖๔	๒๘	๙	๑๐๘	๑	๘	๐
๑๘	สิรินธร	๓๗๐.๐๑	๒.๓๕	๘๐	๖	๗๖	๒	๕	๒๐
๑๙	คอนมดแดง	๒๓๔.๐๐	๑.๔๙	๓๕	๔	๔๗	๐	๔	๐
๒๐	ทุ่งศรีอุดม	๓๐๗.๐๐	๑.๙๕	๗๔	๕	๕๒	๐	๕	๐
๒๑	นาเยี่ย	๒๒๗.๐๐	๑.๔๔	๓๕	๓	๓๕	๓	๑	๑๒
๒๒	นาตาล	๑๙๑.๘๙	๑.๒๒	๙๓	๔	๖๔	๐	๔	๐
๒๓	เหล่าเสือโก้ก	๒๘๔.๐๐	๑.๘๐	๒๗	๔	๕๕	๑	๓	๑๒
๒๔	สว่างวีระวงศ์	๑๖๓.๐๒	๑.๐๔	๒๓	๔	๕๗	๓	๑	๒๐
๒๕	น้ำขุ่น	๓๗๗.๕๐	๒.๔๐	๑๑๑	๔	๕๕	๒	๒	๑๓
	รวม	๑๕,๗๔๔.๘๕			๒๑๖	๒,๖๙๙	๖๐	๑๗๙	๖๐๕

ที่มา : กรมการปกครอง

๑.๒.๒ ข้อมูลจำนวนประชากร ข้อมูล ณ ๓๑ ธันวาคม ๒๕๖๒ จังหวัดอุบลราชธานี มีประชากรทั้งสิ้น จำนวน ๑,๘๗๘,๑๔๖ คน (ข้อมูลจากเว็บไซต์กรมการปกครอง ปี ๒๕๖๒)

ตารางที่ ๕ ข้อมูลประชากรจังหวัดอุบลราชธานี

อำเภอ	ชาย	หญิง	รวม
เมืองอุบลราชธานี	๑๐๗,๗๑๘	๑๑๖,๙๖๙	๒๒๔,๖๘๗
ศรีเมืองใหม่	๓๕,๗๗๙	๓๕,๑๙๐	๗๐,๙๖๙
โขงเจียม	๑๙,๔๗๑	๑๘,๙๕๕	๓๘,๔๒๖
เขื่องใน	๕๓,๕๑๒	๕๔,๔๘๑	๑๐๗,๙๙๓
เขมราฐ	๔๐,๙๘๐	๔๐,๙๕๓	๘๑,๙๓๓
เดชอุดม	๘๙,๓๑๘	๘๘,๙๕๐	๑๗๘,๒๖๘
นาจะหลวย	๒๙,๗๙๒	๒๙,๑๑๗	๕๘,๙๐๙
น้ำยืน	๓๖,๐๐๖	๓๕,๒๔๔	๗๑,๒๕๐
บุญทรีก	๔๘,๒๙๖	๔๗,๐๒๐	๙๕,๓๑๖
ตระการพืชผล	๖๑,๔๙๔	๖๑,๒๑๕	๑๒๒,๗๐๙
กุดข้าวปุ้น	๒๐,๗๕๕	๒๐,๖๓๒	๔๑,๓๘๗
ม่วงสามสิบ	๔๒,๕๓๓	๔๒,๔๗๒	๘๕,๐๐๕
วารินชำราบ	๘๒,๐๙๔	๘๐,๙๐๙	๑๖๓,๐๐๓
พิบูลมังสาหาร	๖๘,๑๑๔	๖๗,๘๗๕	๑๓๕,๙๘๙
ตาลชุม	๑๖,๗๙๕	๑๖,๓๘๗	๓๓,๑๘๒
โพธิ์ไทร	๒๒,๔๒๘	๒๑,๖๗๗	๔๔,๑๐๕
สำโรง	๒๗,๓๐๔	๒๗,๒๐๗	๕๔,๕๑๑
ดอนมดแดง	๑๓,๗๗๓	๑๓,๕๘๙	๒๗,๓๖๒
สิรินธร	๒๘,๐๕๖	๒๗,๒๙๑	๕๕,๓๔๗
ทุ่งศรีอุดม	๑๔,๗๗๙	๑๔,๔๒๐	๒๙,๑๙๙
นาเยีย	๑๔,๐๐๒	๑๓,๔๐๔	๒๗,๔๐๖
นาตาล	๑๙,๓๑๘	๑๙,๑๘๐	๓๘,๔๙๘
เหล่าเสือแก้ว	๑๔,๐๘๐	๑๓,๘๗๗	๒๗,๙๕๗
สว่างวีระวงศ์	๑๕,๗๕๐	๑๕,๕๔๘	๓๑,๒๙๘
น้ำขุ่น	๑๖,๙๐๗	๑๖,๕๓๐	๓๓,๔๓๗
รวม	๙๓๙,๐๕๔	๙๓๙,๐๙๒	๑,๘๗๘,๑๔๖

๑.๓ ข้อมูลด้านวัฒนธรรม

จังหวัดอุบลราชธานี มีประเพณีที่สำคัญและจัดเป็นประจำทุกปี ได้แก่ ประเพณีแห่เทียนพรรษา เป็นงานบุญที่ยิ่งใหญ่ที่สุดของจังหวัดอุบลราชธานี จัดให้มีขึ้นในวันอาสาฬหบูชา ซึ่งตรงกับวันเพ็ญเดือน ๘ และวันเข้าพรรษา บริเวณทุ่งศรีเมืองและศาลาจตุรมุข มีการประกวดต้นเทียน ๒ ประเภท คือ ประเภทติดพิมพ์ และประเภทแกะสลัก โดยขบวนแห่จากคุ้มวัดต่างๆ พร้อมนางฟ้าประจำต้นเทียน จะเคลื่อนขบวนจากหน้าวัดศรีอุบลรัตนารามไปตามถนน มาสิ้นสุดขบวนที่ทุ่งศรีเมือง

๑.๔ ข้อมูลโครงสร้างพื้นฐานและสาธารณูปโภค

๑.๔.๑ การคมนาคมขนส่ง (ที่มา : ขนส่งจังหวัด)

การคมนาคมขนส่ง (ทางบก (รถยนต์ รถไฟ) ทางน้ำ ทางอากาศ)

๑) ทางบก มีถนนสายหลัก ๒ สาย หมายเลข ๒๓ , ๒๔

มีถนนสายรอง ๓ สาย หมายเลข ๒๑๒ , ๒๑๗ , ๒๒๖

๒) เส้นทางรถไฟ มีสถานีรถไฟจำนวน ๓ จุด ประกอบด้วย ๑. สถานีวารินชำราบ

๒. สถานีห้วยขะยุง และ ๓. สถานีบึงหวาย

๓) สนามบิน มีสนามบินนานาชาติอุบลราชธานี ตั้งอยู่ที่อำเภอเมืองอุบลราชธานี

๑.๔.๒ ข้อมูลด้านการไฟฟ้า

ตารางที่ ๖ การให้บริการกระแสไฟฟ้าของการไฟฟ้าส่วนภูมิภาคของจังหวัดอุบลราชธานี พ.ศ. ๒๕๕๘ - ๒๕๖๐

ปี	สถานีไฟฟ้าส่วนภูมิภาค	จำนวนผู้ใช้ไฟ	จำนวนหน่วยกระแสไฟฟ้า (กิโลวัตต์/ชม.)
๒๕๕๘	๔	๕๐๓,๓๙๘	๑,๒๒๒,๕๔๓,๒๕๓
๒๕๕๙	๔	๔๑๗,๕๕๑	๑,๒๙๑,๕๖๗,๙๐๙
๒๕๖๐	๔	๕๕๖,๙๑๔	๑,๔๐๓,๑๐๖,๗๓๘

ที่มา : การไฟฟ้าส่วนภูมิภาคจังหวัดอุบลราชธานี

๑.๔.๓ ข้อมูลด้านการกักกันของจังหวัด

มีด่าน ศุลกากร ที่ตั้ง ๑. จุดผ่านแดนถาวรด่านสิรินธร อ.สิรินธร ๒. จุดผ่านแดนถาวรด่านปากแซง อ.นาตาล ๓. จุดผ่อนปรนอำเภอเขมราฐ ๔. จุดผ่อนปรนบ้านสองคอน อ.โพธิ์ไทร ๕. จุดผ่อนปรนบ้านด่านเก่า อ.โขงเจียม ๖. จุดผ่อนปรนบ้านหนองแสง อ.บุญศรี ๗. จุดผ่อนปรนช่องอานม้า อ.น้ำยืน

ตรวจพืช ที่ตั้ง ด่านพรหมแดนช่องเม็ก ต.ช่องเม็ก อ.พิบูลมังสาหาร

มีห้องปฏิบัติการตรวจ ไม่มี ที่ตั้งสถาน ไม่มี

เบื้องต้น มี กักพืช มี

ตรวจประมง ที่ตั้ง ด่านพรหมแดนช่องเม็ก ต.ช่องเม็ก อ.สิรินธร

ปศุสัตว์
 ไม่มี
 มี
 ไม่มี
 มี

มีห้องปฏิบัติการตรวจเบื้องต้น

ที่ตั้ง ๑. ด่านกักกันสัตว์อุบลราชธานี ต.ช่องเม็ก อ.สิรินธร
 ๒. ด่านกักกันสัตว์เขมราฐ อ.เขมราฐ
 ๓. สถานกักกันสัตว์บุญชริก อ.บุญชริก

ไม่มี
 มี
 ไม่มี
 มี

มีห้องปฏิบัติการตรวจเบื้องต้น

ที่ตั้งสถาน กักกันสัตว์น้ำ

๑.๔.๔ ข้อมูลโครงสร้างพื้นฐานและสาธารณูปโภคอื่นๆ ที่เกี่ยวข้อง
ข้อมูลด้านการประปา

ตารางที่ ๗ จำนวนประปาส่วนภูมิภาค ผู้ใช้น้ำและปริมาณการผลิตน้ำของจังหวัดอุบลราชธานี ปี พ.ศ. ๒๕๕๘ – ๒๕๖๒

ปี	จำนวนประปาส่วนภูมิภาค (สาขา)	จำนวนผู้ใช้น้ำ (ราย)	ปริมาณน้ำผลิตจ่าย (ลบ.ม.)	ปริมาณน้ำขาย (ลบ.ม.)
๒๕๕๘	๔	๗๔,๗๙๒	๒๓,๙๑๑,๔๔๖	๑๘,๗๘๓,๖๙๒
๒๕๕๙	๔	๗๕,๒๖๐	๒๖,๘๒๑,๑๕๖	๑๙,๘๔๗,๙๖๐
๒๕๖๐	๔	๗๕,๕๒๒	๒๔,๙๕๓,๑๖๙	๑๙,๑๕๔,๙๙๐
๒๕๖๑	๔	๗๗,๗๓๐	๒๙,๔๓๕,๖๗๘	๑๙,๙๖๙,๙๒๐
๒๕๖๒	๔	๗๙,๘๒๑	๒๙,๔๓๕,๖๗๘	๒๑,๐๑๒,๕๗๗

ที่มา : การประปาส่วนภูมิภาค จังหวัดอุบลราชธานี

๑.๕ ข้อมูลด้านเศรษฐกิจของจังหวัด

๑.๕.๑ สภาพเศรษฐกิจโดยทั่วไป

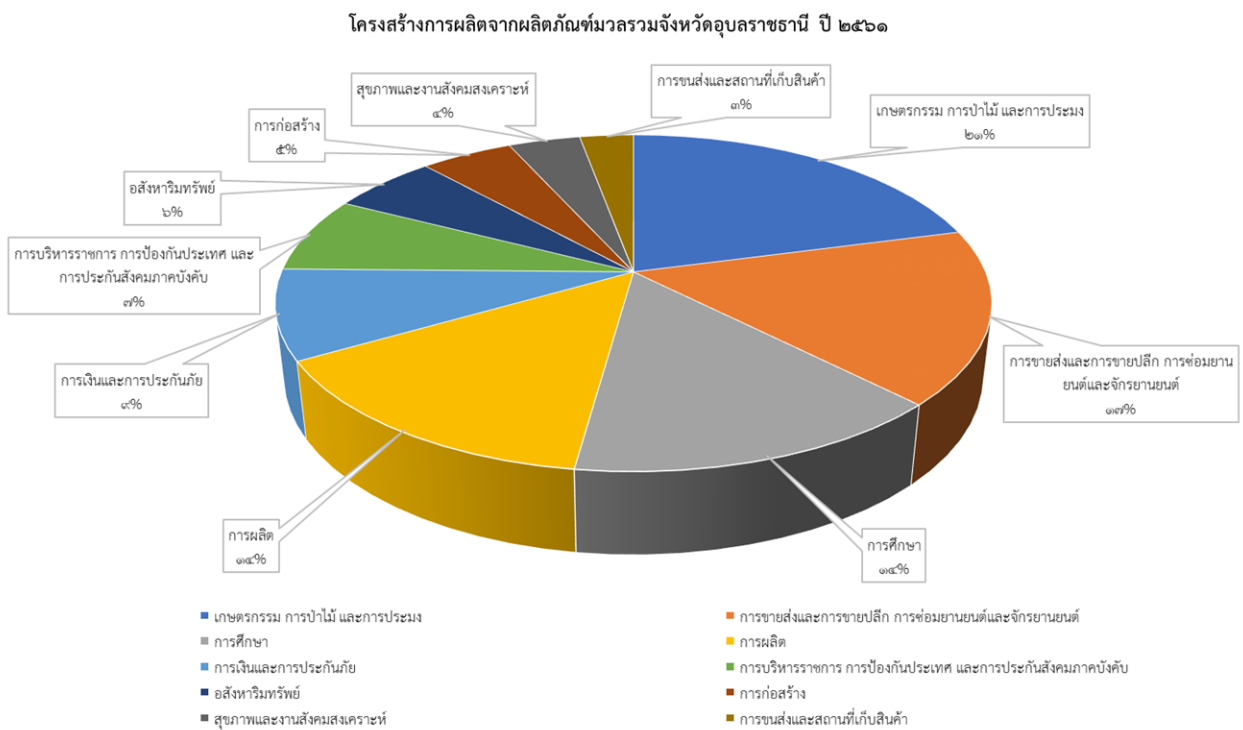
ภาวะเศรษฐกิจของจังหวัดอุบลราชธานี ปี ๒๕๖๒ โดยรวมหดตัวร้อยละ ๑.๕๗ เมื่อเทียบกับปีที่ผ่านมา จากเครื่องชี้ภาวะเศรษฐกิจของจังหวัด ด้านอุปทาน หดตัวร้อยละ ๓.๙๒ พิจารณาจากภาคอุตสาหกรรม หดตัวร้อยละ ๒๔.๔๓ จากปริมาณการใช้ไฟฟ้าในภาคอุตสาหกรรมลดลง แสดงให้เห็นว่าการผลิตลดลง ภาคบริการและการท่องเที่ยว หดตัวร้อยละ ๕.๔๙ จากรายได้การค้าส่งและจำนวนนักท่องเที่ยวในจังหวัดมีจำนวนลดลง และภาคการเกษตร หดตัวร้อยละ ๒๑.๙๖ จากมูลค่าด้านพืชผลลดลง ซึ่งได้รับผลกระทบจากอุทกภัย ด้านอุปสงค์ ขยายตัวร้อยละ ๕.๔๙ พิจารณาจาก การใช้จ่ายภาครัฐ ขยายตัวร้อยละ ๑๐.๗๒ จากการเบิกจ่ายเงินนอกงบประมาณและการเบิกจ่ายงบประมาณเพิ่มขึ้น การค้าชายแดน ขยายตัวร้อยละ ๓.๖๕ จากมูลค่าการนำเข้าเพิ่มขึ้น การลงทุนภาคเอกชน ขยายตัวร้อยละ ๒.๓๕ จากการเพิ่มขึ้นของการปล่อยสินเชื่อเพื่อการพาณิชย์ การบริโภคภาคเอกชน ขยายตัวร้อยละ ๐.๒๐ จากจำนวนรถยนต์จดทะเบียนใหม่ และปริมาณการใช้ไฟฟ้าในครัวเรือนเพิ่มขึ้น สำหรับ เสถียรภาพทางเศรษฐกิจ การจ้างงานในระบบประกันสังคม ลดลงร้อยละ ๒.๑๙ ด้านการเงินปริมาณเงินฝาก เพิ่มขึ้นร้อยละ ๗.๗๐ และปริมาณสินเชื่อ เพิ่มขึ้นร้อยละ ๔.๐๔ อัตราเงินเฟ้อเท่ากับร้อยละ ๐.๘๖

ภาคการเกษตรโดยรวมมีมูลค่า ๒๘,๘๐๙.๗๒ ล้านบาท ลดลง ๘,๑๐๗.๑๔ ล้านบาท คิดเป็นร้อยละ ๒๑.๙๖ เมื่อเทียบกับปีที่ผ่านมา จากด้านพืชมีมูลค่า ๒๓,๐๙๒.๗๒ ล้านบาท ลดลง ๙,๐๔๖.๕๙ ล้านบาท คิดเป็นร้อยละ ๒๘.๑๕ ทั้งข้าวเจ้า ข้าวเหนียวปริมาณลดลง แต่ราคาเพิ่มขึ้น ซึ่งได้รับผลกระทบจากอุทกภัยมันสำปะหลังปริมาณเพิ่มขึ้น แต่ราคาลดลง ยางพาราลดลง ทั้งปริมาณและราคา ขณะที่ด้านปศุสัตว์มีมูลค่า ๕,๒๓๙๑.๗๐ ล้านบาท เพิ่มขึ้น ๑๑๖๙.๙๑ ล้านบาท คิดเป็นร้อยละ ๒๘.๗๕ จากปริมาณโคนเนื้อเพิ่มขึ้น แต่ราคาลดลง ส่วนสุกร และไก่เนื้อ เพิ่มขึ้นทั้งปริมาณและราคา ด้านประมงมีมูลค่า ๔๗๗.๒๑ ล้านบาท ลดลง ๒๓๐.๕๖ ล้านบาท คิดเป็นร้อยละ ๓๒.๖๔ จากปริมาณการจับปลาและกุ้งลดลง

๑.๕.๒ ผลิตภัณฑ์มวลรวมของจังหวัดอุบลราชธานี (GPP) ๑๙ สาขา

๑) โครงสร้างการผลิตจากผลิตภัณฑ์มวลรวมจังหวัดอุบลราชธานี

โครงสร้างการผลิตผลิตภัณฑ์มวลรวมจังหวัดอุบลราชธานี ปี ๒๕๖๑ พิจารณาจากสัดส่วนมูลค่าเพิ่ม ณ ราคาประจำปี สาขาการผลิตที่สำคัญ ๕ อันดับแรก คือ สาขาเกษตรกรรม การป่าไม้ และการประมง ร้อยละ ๑๙.๖๗ สาขาการขนส่งและการขายปลีก การซ่อมยานยนต์และจักรยานยนต์ ร้อยละ ๑๕.๗๔ การศึกษาร้อยละ ๑๓.๗๕ สาขาการผลิต ร้อยละ ๑๓.๖๓ และสาขาการเงินและการประกันภัย ร้อยละ ๘.๑๒



ที่มา สำนักงานสภาพัฒนาการเศรษฐกิจและสังคมแห่งชาติ

ตารางที่ ๘ สถิติผลิตภัณฑ์มวลรวมจังหวัดอุบลราชธานี ณ ราคาประจำปี

สาขาการผลิต	มูลค่าผลิตภัณฑ์ (ล้านบาท)					อัตราการเจริญเติบโต (ร้อยละ)			
	๒๕๕๗	๒๕๕๘	๒๕๕๙	๒๕๖๐	๒๕๖๑	๒๕๕๘	๒๕๕๙	๒๕๖๐	๒๕๖๑
ภาคเกษตรกรรม	๒๑,๕๕๓	๒๑,๙๗๗	๒๒,๒๑๓	๒๓,๑๑๕	๒๔,๔๒๘	๔.๓๕	๒.๓๖	๙.๐๒	๑๓.๑๓
เกษตรกรรม การป่าไม้ และการประมง	๒๑,๕๕๓	๒๑,๙๗๗	๒๒,๒๑๓	๒๓,๑๑๕	๒๔,๔๒๘	๔.๓๕	๒.๓๖	๙.๐๒	๑๓.๑๓
ภาคอุตสาหกรรม	๑๔,๓๘๙	๑๘,๒๒๖	๒๐,๖๑๒	๒๒,๕๒๖	๑๙,๗๓๔	๓๘.๓๗	๒๓.๘๖	๑๙.๑๔	-๒๗.๙๒
การทำเหมืองแร่และเหมืองหิน	๖๐๔	๖๓๔	๗๘๖	๘๐๖	๙๑๔	๐.๓๐	๑.๕๑	๐.๒๐	๑.๐๘
การผลิต	๑๓,๗๘๕	๑๕,๖๕๕	๑๗,๘๒๖	๑๙,๖๖๖	๑๖,๘๒๐	๓๗.๒๗	๒๑.๙๕	๑๘.๒๖	-๒๗.๔๓
ไฟฟ้า ก๊าซ ไอน้ำและระบบปรับอากาศ	๑,๖๓๖	๑,๖๘๙	๑,๗๑๐	๑,๗๔๔	๑,๕๘๒	๐.๕๕	๐.๒๑	๐.๓๔	-๑.๖๒
การจัดหาน้ำ การจัดการน้ำเสียและของเสีย	๒๒๒	๒๔๗	๒๖๖	๒๙๘	๓๐๕	๐.๒๖	๐.๑๘	๐.๓๓	๐.๐๖
ภาคบริการ	๖๓,๕๕๘	๖๗,๕๐๗	๗๑,๘๓๒	๗๖,๘๓๘	๘๐,๐๕๕	๓๙.๔๙	๔๓.๒๕	๕๐.๐๖	๓๒.๑๖
การก่อสร้าง	๔,๐๐๘	๔,๗๖๓	๕,๒๘๕	๕,๖๔๗	๕,๘๐๒	๗.๕๕	๕.๒๒	๓.๖๒	๑.๕๔
การขายส่งและการขายปลีก การซ่อมยานยนต์และจักรยายนต์	๑๓,๕๘๖	๑๕,๐๑๙	๑๖,๔๓๑	๑๗,๙๖๒	๑๙,๕๔๖	๑๔.๓๒	๑๔.๑๒	๑๕.๓๐	๑๕.๘๔
การขายส่งและสถานที่เก็บสินค้า	๒,๐๖๑	๒,๔๐๗	๒,๗๒๔	๓,๓๒๕	๓,๓๙๑	๓.๔๕	๓.๑๘	๖.๐๐	๐.๖๖
ที่พักแรมและบริการด้านอาหาร	๘๐๓	๘๖๑	๙๓๒	๑,๑๕๑	๑,๒๙๔	๐.๕๘	๐.๗๑	๒.๑๙	๑.๕๓
ข้อมูลข่าวสารและการสื่อสาร	๗๙๔	๘๔๕	๘๖๐	๙๒๔	๙๑๓	๐.๕๑	๐.๑๕	๐.๖๔	-๐.๑๑
การเงินและการประกันภัย	๗,๙๕๒	๘,๕๐๒	๙,๗๙๓	๙,๕๔๐	๑๐,๐๘๔	๕.๕๐	๗.๙๑	๒.๔๗	๕.๔๔
อสังหาริมทรัพย์	๕,๘๗๔	๕,๓๑๐	๕,๗๘๙	๖,๖๐๐	๖,๖๘๑	-๕.๖๓	๔.๗๙	๘.๑๑	๐.๘๑
วิชาชีพ วิทยาศาสตร์ และกิจกรรมทางวิชาการ	๑๕	๑๘	๒๔	๓๖	๕๐	๐.๐๓	๐.๐๗	๐.๑๒	๐.๑๔
การบริหารและบริการสนับสนุนอื่น ๆ	๕๐๙	๔๗๙	๔๗๖	๕๔๙	๖๒๔	-๐.๓๐	-๐.๐๓	๐.๗๓	๐.๗๕
การบริหารราชการ การป้องกันประเทศ และการประกันสังคมบังคับ	๖,๕๔๖	๗,๒๒๘	๗,๖๘๙	๗,๙๖๒	๘,๕๑๓	๙.๘๒	๑.๖๑	๒.๗๓	๕.๕๒
การศึกษา	๑๖,๗๖๒	๑๖,๙๒๗	๑๗,๑๖๗	๑๗,๖๔๖	๑๗,๐๘๖	๑.๖๕	๒.๓๙	๔.๘๐	-๕.๖๐
สุขภาพและงานสังคมสงเคราะห์	๓,๕๘๐	๓,๗๓๒	๓,๘๕๒	๔,๑๘๙	๔,๕๒๗	๑.๕๒	๒.๒๐	๒.๓๗	๓.๓๘
ศิลปะ ความบันเทิงและนันทนาการ	๑๖๑	๑๖๖	๒๐๒	๒๓๙	๒๗๗	๐.๐๕	๐.๓๗	๐.๓๖	๐.๓๘
บริการด้านอื่น ๆ	๙๐๖	๙๙๙	๑,๐๐๖	๑,๐๖๙	๑,๒๖๗	๐.๕๓	๐.๕๗	๐.๖๒	๑.๙๘
Gross provincial product (GPP)	๙๙,๔๙๐	๑๐๗,๗๑๐	๑๑๔,๖๕๗	๑๒๒,๕๗๙	๑๒๔,๒๑๗	๘.๒๐	๖.๙๗	๗.๘๒	๑๗.๓๘
GPP Per capita (Baht)	๕๗,๑๒๔	๖๑,๘๘๑	๖๕,๗๒๕	๗๐,๔๒๕	๗๑,๔๖๙	๔.๗๗	๔.๐๓	๔.๕๐	๑๐.๔๔
Population (๑,๐๐๐ persons)	๑,๗๔๒	๑,๗๔๑	๑,๗๓๙	๑,๗๓๙	๑,๗๓๙	-๐.๐๑	-๐.๐๑	๐.๐๐	-๐.๐๑

ที่มา สำนักงานสภาพัฒนาการเศรษฐกิจและสังคมแห่งชาติ

๑.๖ ข้อมูลด้านการท่องเที่ยวจังหวัดอุบลราชธานี

จังหวัดอุบลราชธานี เป็นจังหวัดหนึ่งที่มีศักยภาพด้านการท่องเที่ยว เนื่องจากเป็นจังหวัดชายแดนฯ สำคัญของภาคตะวันออกเฉียงเหนือ และเป็นเมืองเก่าแก่มากมีประวัติความเป็นมาที่เก่าแก่กว่าสองร้อยปี และมีสถานที่ท่องเที่ยวหลากหลายและน่าสนใจทั้งด้านประวัติศาสตร์ ธรรมชาติ วัฒนธรรม ประเพณี โดยภาพรวมการเดินทางท่องเที่ยวของจังหวัดอุบลราชธานี ปี พ.ศ. ๒๕๕๘ มีจำนวน ผู้มาเยี่ยมเยือนทั้งสิ้น ๒,๖๖๖,๑๑๓ คน เป็นชาวไทย ๒,๕๔๓,๑๐๒ คน เป็นชาวต่างชาติ ๑๒๓,๐๑๑ คน คิดเป็นร้อยละ ๗.๖๓ ของจำนวนผู้มาเยี่ยมเยือนในระดับภูมิภาคตะวันออกเฉียงเหนือ มีรายได้จากการท่องเที่ยวทั้งหมด ๕,๖๖๔.๗๒ ล้านบาท คิดเป็นร้อยละ ๘.๕๔ ของการท่องเที่ยวในระดับภูมิภาคตะวันออกเฉียงเหนือ จำนวนวันพักเฉลี่ยเท่ากับ ๒.๔๖ วัน จำนวนโรงแรม รีสอร์ท และอพาร์ทเมนท์รายวัน รวม ๑๘๐ แห่ง ๔,๙๙๓ ห้อง มีบริษัทนำเที่ยว ๕๑ แห่ง มัคคุเทศก์ ๒๖๖ คน แบ่งเป็น มัคคุเทศก์ประเภททั่วไป ๒๔๖ คน มัคคุเทศก์เฉพาะพื้นที่ ๒๐ คน บริษัทแท็กซี่ ๑๓ แห่ง สายการบิน ๕ สาย ระยะเวลาเข้าพักเฉลี่ย ๒.๔๖ วัน

๒. ข้อมูลด้านการเกษตรที่สำคัญของจังหวัด

๒.๑ คริวเรือนเกษตรกรและแรงงานภาคเกษตร

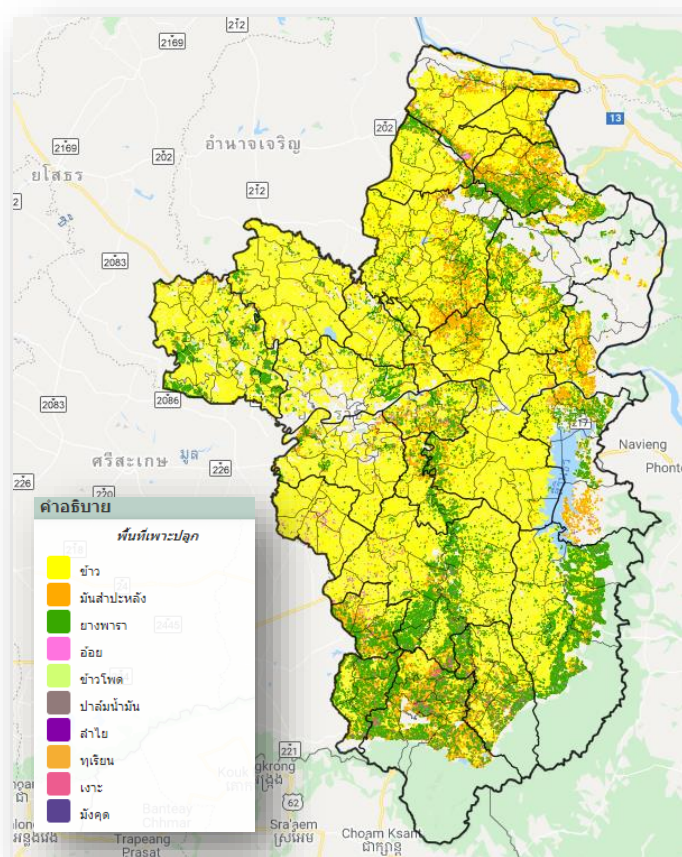
ตารางที่ ๙ จำนวนครัวเรือนเกษตรกรจังหวัดอุบลราชธานี

ลำดับที่	อำเภอ	จำนวนเกษตรกร (ครัวเรือน)	ลำดับที่	อำเภอ	จำนวนเกษตรกร (ครัวเรือน)
๑	เมืองอุบลราชธานี	๑๘,๖๔๓	๑๔	พิบูลมังสาหาร	๒๖,๕๑๖
๒	ศรีเมืองใหม่	๑๔,๔๗๒	๑๕	ตาลชุม	๖,๖๐๕
๓	โขงเจียม	๗,๐๘๙	๑๖	โพธิ์ไทร	๘,๓๒๗
๔	เขื่องใน	๒๐,๑๑๓	๑๗	ลำโรง	๑๑,๔๖๓
๕	เขมราฐ	๑๔,๑๑๗	๑๘	ดอนมดแดง	๕,๒๗๙
๖	เดชอุดม	๓๐,๖๘๘	๑๙	สิรินธร	๗,๗๘๖
๗	นาจะหลวย	๑๐,๒๒๑	๒๐	ทุ่งศรีอุดม	๕,๓๗๐
๘	น้ำยืน	๑๑,๖๖๖	๒๑	นาเยีย	๕,๐๓๘
๙	บุญศรี	๑๗,๒๗๖	๒๒	นาตาล	๖,๗๙๗
๑๐	ตระการพืชผล	๒๓,๓๕๗	๒๓	เหล่าเสือโก้ก	๕,๔๔๗
๑๑	กุดข้าวปุ้น	๘,๒๕๒	๒๔	สว่างวีระวงศ์	๔,๖๓๔
๑๒	ม่วงสามสิบ	๑๗,๘๖๕	๒๕	น้ำขุ่น	๕,๖๕๘
๑๓	วารินชำราบ	๑๘,๙๕๑	รวม		๓๑๑,๖๓๐

ที่มา : สำนักงานเกษตรจังหวัดอุบลราชธานี

๒.๒ การใช้ที่ดินเพื่อการเกษตร

จังหวัดอุบลราชธานี มีพื้นที่ทั้งหมด ประมาณ ๑๐ ล้านไร่ เป็นพื้นที่เพื่อการเกษตรจำนวน ๕.๘๔ ล้านไร่ แบ่งเป็นพื้นที่เพื่อการทำนา ๔.๓๙ ล้านไร่ พื้นที่ทำไร่ ๐.๖๗๓ ล้านไร่ พื้นที่ไม้ผลไม้อื่นต้น ๐.๕๐๓ ล้านไร่



ตารางที่ ๑๐ การใช้ที่ดินเพื่อการเกษตรแยกตามรายอำเภอ จังหวัดอุบลราชธานี

ลำดับที่	อำเภอ	พื้นที่ทั้งหมด (ไร่)	พื้นที่ทำการเกษตร (ไร่)						พื้นที่ การเกษตรอื่นๆ	รวม
			นาข้าว	พืชไร่	ไม้ผล ไม้ ยืนต้น	ไม้ดอก ไม้ประดับ	พืชผัก			
๑	เมืองอุบลราชธานี	๓๕๙,๙๒๗	๑๓๖,๔๗๘	๔๔,๒๘๙	๘,๒๘๙	๔๓	๗๗	๕,๔๓๐	๑๙๔,๖๐๖	
๒	ศรีเมืองใหม่	๖๗๕,๖๑๙	๑๙๗,๖๔๔	๖๕,๑๐๘	๕๕,๑๐๘	๐	๑,๒๓๕	๒,๓๒๓	๓๒๑,๔๑๘	
๓	โขงเจียม	๔๗๗,๑๙๕	๘๘,๐๐๐	๔๐,๘๓๔	๒๕,๘๓๔	๐	๑๑๙	๕,๔๕๗	๑๖๐,๒๔๔	
๔	เขื่องใน	๕๐๔,๗๕๔	๓๑๐,๔๐๙	๓๙,๘๔๖	๒๙,๗๔๖	๒๐	๗,๕๑๙	๑๗,๐๓๔	๔๐๔,๕๗๔	
๕	เขมรรัฐ	๓๘๗,๑๕๒	๒๐๒,๘๒๔	๒๓,๔๖๖	๒๓,๒๖๖	๐	๑,๙๓๒	๒๐,๖๗๖	๒๗๒,๑๖๔	
๖	เดชอุดม	๗๙๐,๓๗๔	๔๕๔,๒๑๐	๓๙,๔๔๖	๓๒,๔๔๖	๑๑๗	๔,๔๘๕	๒๐,๑๑๐	๕๕๐,๘๑๔	
๗	นาจะหลวย	๔๐๘,๗๒๒	๑๔๘,๒๐๙	๕๐,๙๖๖	๓๑,๙๖๖	๐	๖๐๗	๔๐,๕๕๘	๒๗๒,๓๐๖	
๘	น้ำยืน	๖๘๖,๓๓๕	๙๗,๔๗๗	๙๑,๘๖๖	๕๔,๓๓๘	๔๙	๑,๐๑๔	๘,๖๘๕	๒๕๓,๐๔๙	
๙	บุญศรี	๙๓๙,๙๔๘	๒๗๖,๙๓๖	๕๘,๙๙๖	๕๐,๙๙๖	๐	๖๕๑	๔๐,๘๐๑	๔๒๘,๓๘๐	
๑๐	ตระการพืชผล	๖๕๕,๖๖๙	๓๔๖,๒๘๐	๓๙,๖๗๓	๒๔,๖๗๓	๗๕	๑,๘๑๖	๑๓,๓๒๑	๔๒๕,๘๓๘	
๑๑	กุดข้าวปุ้น	๒๒๙,๗๙๕	๑๔๕,๘๔๕	๑๘,๔๑๗	๑๖,๔๑๗	๐	๑๓๐	๐	๑๘๐,๘๐๙	
๑๒	ม่วงสามสิบ	๕๓๖,๑๕๓	๓๙๑,๘๖๙	๙,๒๕๐	๘,๒๒๒	๒	๒,๒๙๐	๒,๑๖๖	๔๑๓,๗๙๙	
๑๓	วารินชำราบ	๔๓๔,๘๙๗	๒๐๘,๗๖๓	๘,๒๕๑	๗,๗๐๗	๓๘๘	๓,๒๔๐	๘,๖๖๔	๒๓๖,๔๑๓	
๑๔	พิบูลมังสาหาร	๖๓๒,๘๓๓	๓๗๕,๗๙๗	๑๕,๙๐๑	๑๒,๗๐๑	๐	๐	๕,๓๗๕	๔๐๙,๘๗๔	
๑๕	ตาลชุม	๑๙๘,๓๑๔	๙๘,๕๐๙	๕,๘๕๐	๔,๘๕๐	๐	๑๖	๔,๘๗๗	๑๑๔,๐๕๒	
๑๖	โพธิ์ไทร	๓๔๖,๘๘๘	๑๐๕,๖๔๖	๒๔,๑๙๘	๒๔,๐๙๘	๐	๑,๐๑๑	๖,๙๐๕	๑๖๑,๘๕๘	
๑๗	สำโรง	๒๔๑,๐๓๙	๑๙๒,๗๑๙	๘,๔๘๑	๖,๔๘๑	๐	๒๗๒	๐	๒๐๗,๙๕๓	
๑๘	ดอนมดแดง	๑๓๓,๑๒๕	๘๑,๓๑๕	๗,๗๒๙	๖,๗๒๙	๐	๐	๐	๙๕,๗๗๓	
๑๙	สิรินธร	๔๙๔,๕๐๖	๖๒,๗๙๘	๒๘,๓๓๕	๒๕,๒๓๐	๑๘	๑๑๔	๐	๑๑๖,๔๙๕	
๒๐	ทุ่งศรีอุดม	๑๕๘,๖๙๗	๙๐,๙๕๕	๑๓,๕๒๐	๙,๕๒๐	๐	๒๔๑	๐	๑๑๔,๒๓๖	
๒๑	นาเยีย	๑๕๗,๐๖๐	๖๙,๐๐๘	๖,๕๒๔	๕,๔๒๒	๒	๑๙๓	๒๔,๐๖๗	๑๐๕,๒๑๖	
๒๒	นาตาล	๑๔๕,๙๘๓	๘๑,๔๓๘	๒,๒๑๖	๓,๑๑๖	๐	๐	๓,๒๓๔	๙๐,๐๐๔	
๒๓	เหล่าเสือโก้ก	๑๔๕,๘๒๔	๘๑,๕๑๘	๕,๘๐๙	๔,๘๙๑	๐	๑,๑๖๓	๐	๙๓,๓๘๑	
๒๔	สว่างวีระวงศ์	๑๒๖,๑๔๔	๕๒,๐๑๐	๑๑,๐๓๙	๑๐,๐๓๙	๕๘	๕,๖๙๙	๐	๗๘,๘๔๕	
๒๕	น้ำขุ่น	๒๐๓,๐๔๗	๙๕,๖๖๗	๒๑,๖๒๐	๒๑,๖๒๐	๐	๔๑๔	๑๗,๐๘๒	๑๕๖,๔๐๓	
	รวม	๑๐,๐๗๐,๐๐๐	๔,๓๙๒,๓๒๔	๖๘๑,๒๕๐	๕๐๓,๗๐๕	๗๗๒	๓๔,๒๓๘	๒๔๖,๑๑๕	๕,๘๕๘,๔๐๔	

ที่มา : สำนักงานเกษตรจังหวัดอุบลราชธานี

๒.๓.๒ แหล่งน้ำอื่นๆ

ตารางที่ ๑๒ โครงการแหล่งน้ำนอกเขตชลประทาน

ปี	จำนวนบ่อ
๒๕๔๘ - ๒๕๕๐	๓,๐๖๐
๒๕๕๑	๑,๐๒๐
๒๕๕๒	๑,๖๕๐
๒๕๕๓	๘๓๐
๒๕๕๔	๓๗๐
๒๕๕๕	๗๐๐
๒๕๕๖	๓,๒๐๐
๒๕๕๗	๒,๔๘๐
๒๕๕๘	๒,๓๐๐
๒๕๕๙	๑,๐๐๐
๒๕๖๐	๒,๓๐๐
๒๕๖๑	๒,๕๐๐
๒๕๖๒	๒,๘๑๔
๒๕๖๓	๓,๒๖๐
รวม	๓๘,๓๔๔

พื้นที่กักเก็บน้ำรวม ๓๕.๗๑ ล้านลูกบาศก์เมตร

ที่มา : สถานีพัฒนาที่ดินอุบลราชธานี

๒.๔ ข้อมูลสินค้าเกษตรที่สำคัญของจังหวัดอุบลราชธานี

๒.๔.๑ ด้านการปลูกพืชเศรษฐกิจของจังหวัด ปีการผลิต ๒๕๖๒/๒๕๖๓

ตารางที่ ๑๓ ด้านการปลูกพืชเศรษฐกิจของจังหวัด ปีการผลิต ๒๕๖๒/๒๕๖๓

ชนิดพืช	จำนวนเกษตรกร (ราย)	เนื้อที่เพาะปลูก (ไร่)	ผลผลิตที่เก็บเกี่ยวได้ (ตัน)	ราคาที่เกษตรกรขายได้เฉลี่ย (บาท/กิโลกรัม)
ข้าวนาปี	๒๙๑,๔๕๕	๔,๒๑๑,๙๐๗	๑,๖๑๘,๘๐๘	
- ข้าวมะลิ		๒,๙๑๒,๖๖๗	๑๑๑๙,๔๕๗	๑๖
- ข้าวเหนียว		๑,๒๙๙,๒๓๙	๔๙๙,๓๕๑	๙.๓
มันสำปะหลัง	๔๓,๐๙๐	๖๐๔,๗๐๙	๑,๙๗๑,๖๕๐	๑.๙๕
ยางพารา	๕๔,๕๗๓	๕๙๑,๒๓๕	๑๒๑,๖๗๙	ยางก้อนถ้วย ๒๙.๔๓ ยางแผ่นดิบ ๔๐.๑๒
ข้าวโพดเลี้ยงสัตว์	๙,๕๖๕	๗๔,๖๙๒	๖๓,๐๔๐	๘.๐๐ - ๘.๒๐

ที่มา : สำนักงานเกษตรจังหวัดอุบลราชธานี/สำนักงานเศรษฐกิจการเกษตรที่ ๑๑/การยางแห่งประเทศไทย
จังหวัดอุบลราชธานี

๒.๔.๑ ด้านการปศุสัตว์ของจังหวัด ปี ๒๕๕๘ - ๒๕๖๒

ตารางที่ ๑๔ ปริมาณการผลิตและมูลค่าผลผลิตด้านปศุสัตว์ที่สำคัญของจังหวัดอุบลราชธานี

ปีการผลิต	ชนิดสัตว์	ปริมาณการผลิต (ตัว/ปี)	ราคา (บาท/หน่วย)	มูลค่าผลผลิต (บาท)
๒๕๖๒	สุกร (ตัว)	๑๔๔,๖๑๙	๖,๘๐๐	๙๘๓,๔๐๙,๒๐๐
	ไก่เนื้อ (ก.ก.)	๓,๙๐๔,๖๐๐	๔๙	๑๙๑,๓๒๕,๔๐๐
	โคเนื้อ (ตัว)	๒๕๐,๗๙๒	๓๐,๐๐๐	๗,๕๒๓,๗๖๐,๐๐๐
	กระบือ (ตัว)	๙๖,๔๔๔	๓๖,๐๐๐	๓,๔๗๑,๙๘๔,๐๐๐
	ไข่ไก่ (ฟอง)	๒๐,๕๗๐,๖๐๐	๓	๖๑,๗๑๑,๘๐๐
๒๕๖๑	สุกร (ตัว)	๑๖๕,๕๕๕	๖,๗๐๐	๑,๑๐๙,๑๕๑,๕๐๐
	ไก่เนื้อ (ก.ก.)	๓,๗๐๘,๔๕๐	๔๗	๑๗๔,๒๙๗,๑๕๐
	โคเนื้อ (ตัว)	๒๕๐,๒๘๓	๓๑,๐๐๐	๗,๗๕๕,๗๗๓,๐๐๐
	กระบือ (ตัว)	๙๖,๔๙๖	๓๔,๐๐๐	๓,๒๘๐,๘๖๔,๐๐๐
	ไข่ไก่ (ฟอง)	๑๙,๙๘๐,๔๗๖	๒.๘	๕๕,๙๔๕,๓๓๒.๘
๒๕๖๐	สุกร (ตัว)	๑๔๕,๓๖๑	๕,๗๐๐	๘๒๘,๕๕๗,๗๐๐
	ไก่เนื้อ (ก.ก.)	๕,๔๓๗,๖๖๔	๔๘	๒๖๐,๙๙๘,๒๗๒
	โคเนื้อ (ตัว)	๒๐๔,๔๓๐	๓๒,๐๐๐	๖,๕๔๑,๗๖๐,๐๐๐
	กระบือ (ตัว)	๘๐,๑๔๖	๓๕,๐๐๐	๒,๘๐๕,๑๑๙,๐๐๐
	ไข่ไก่ (ฟอง)	๒๐,๕๖๙,๕๓๘	๓.๑๐	๖๓,๗๖๕,๕๖๗
๒๕๕๙	สุกร	๑๔๒,๔๗๔	๗,๖๐๐	๑,๐๘๒,๘๐๒,๔๐๐
	ไก่เนื้อ	๕,๒๘๒,๖๑๔	๖๐	๓๑๖,๙๕๖,๘๔๐
	โคเนื้อ	๑๖๘,๖๑๗	๓๒,๐๐๐	๕,๓๙๕,๗๔๔,๐๐๐
	กระบือ	๖๔,๐๓๒	๓๕,๐๐๐	๒,๒๔๑,๑๒๐,๐๐๐
	ไข่ไก่ (ฟอง)	๒๔๖,๖๙๐,๓๘๔	๓.๒๐	๗๘๙,๔๐๙,๒๒๘
๒๕๕๘	สุกร	๑๒๑,๘๕๑	๖,๕๐๐	๗๙๒,๐๓๑,๕๐๐
	ไก่เนื้อ	๔,๑๔๒,๘๘๐	๔๘	๑๙๘,๘๕๘,๒๔๐
	โคเนื้อ	๒๐๒,๔๓๑	๒๘,๐๐๐	๕,๖๖๘,๐๖๘,๐๐๐
	กระบือ	๗๔,๖๖๐	๓๐,๐๐๐	๒,๒๓๙,๘๐๐,๐๐๐
	ไข่ไก่ (ฟอง)	๒๗๓,๙๐๖,๓๘๔	๒.๙๒	๗๙๙,๘๐๖,๖๔๑

ที่มา สำนักงานปศุสัตว์จังหวัดอุบลราชธานี

๒.๔.๑ ด้านการประมงของจังหวัด ปี ๒๕๖๒

ตารางที่ ๑๕ ปริมาณการผลิตและมูลค่าผลผลิตด้านประมงที่สำคัญของจังหวัดอุบลราชธานี

ประเภทการเลี้ยง	จำนวน(ราย)	จำนวนกระชัง/บ่อ	พื้นที่เลี้ยง (ไร่)	ผลผลิต (ตัน)	มูลค่า (บาท)
๑) การเพาะเลี้ยงสัตว์น้ำจืดเชิงพาณิชย์					
กระชัง	๘๔๗	๑๑,๘๘๖	๑๕๘	๓๑๙.๔๓	๑๖,๖๑๐,๖๐๕
บ่อดิน	๑๐๘	๓๕๑	๑๘๙.๑๑	๑,๑๗๙.๒๓๑	๗๐,๗๕๓,๘๖๐
๒) การเพาะเลี้ยงสัตว์น้ำจืดระดับเศรษฐกิจครัวเรือน					
บ่อดิน	๑๔,๑๔๘	๑๐,๖๒๑	๑๐,๘๑๒	๙,๗๓๙.๗๔๔	๔๙๗,๓๑๑.๓๒๘

ที่มา สำนักงานประมงจังหวัดอุบลราชธานี

๒.๔.๔ ข้อมูลสินค้าเกษตรที่ได้รับรองสิ่งบ่งชี้ทางภูมิศาสตร์ (GI)

จังหวัดอุบลราชธานีได้ยื่นขอการรับรองสิ่งบ่งชี้ทางภูมิศาสตร์ “ข้าวหอมมะลิอุบลราชธานี” และได้รับการรับรองเมื่อวันที่ ๒๖ พฤษภาคม ๒๕๕๙ ทะเบียนเลขที่ สข ๖๐๑๐๐๐๙๔



๒.๔.๕ ข้อมูลมาตรฐานสินค้าเกษตรเกษตรอินทรีย์ของจังหวัดอุบลราชธานี

จังหวัดอุบลราชธานี มีพื้นที่การผลิตสินค้าเกษตรอินทรีย์ทั้งหมด ๑๐๓,๙๖๙ ไร่ เกษตรกร ๒๒,๔๖๑ ราย ได้รับการรับรองมาตรฐานเกษตรอินทรีย์ ๒๗,๕๓๑ ไร่ เกษตรกร ๒,๒๐๒ ราย พื้นที่อยู่ในระยะปรับเปลี่ยนเป็นเกษตรอินทรีย์ ๖๗,๔๓๘ ไร่ เกษตรกร ๒๐,๒๕๙ ราย แบ่งเป็น

- ๑) ข้าวอินทรีย์ พื้นที่ ๙๗,๒๕๐ ไร่ เกษตรกร ๒๐,๐๑๔ ราย
- ๒) พืชสมุนไพร พื้นที่ ๘๓๖ ไร่ เกษตรกร ๔๒๖ ราย
- ๓) ไม้ผล พื้นที่ ๒๐๐ ไร่ เกษตรกร ๔๐ ราย
- ๔) พืชไร่ พื้นที่ ๖๗ ไร่ เกษตรกร ๒๕ ราย
- ๕) พืชผัก พื้นที่ ๓,๑๔๗ ไร่ เกษตรกร ๑,๕๙๔ ราย
- ๖) มันสำปะหลัง พื้นที่ ๒,๔๖๙ ไร่ เกษตรกร ๓๖๒ ราย

มูลค่าสินค้าเกษตรอินทรีย์ที่ผลิตได้จังหวัดอุบลราชธานีในปี ๒๕๖๑ รวมจำนวน ๗๒๗ ล้านบาท

ทั้งนี้ ยังมีหน่วยงานเอกชน ที่ดำเนินงานด้านเกษตรอินทรีย์ ในจังหวัดอุบลราชธานี คือ

- สมาคมเกษตรก้าวหน้าตระการพืชผล จำกัด เกษตรกร ๓๐๐ ราย พื้นที่ ๑๑,๔๐๔ ไร่
- สหกรณ์การเกษตรไรสารเคมี จำกัด เกษตรกร ๒๓๐ ราย พื้นที่ ๕,๑๖๔ ไร่
- บริษัทเอเชียโกด เด็นท์ โรส จำกัด เกษตรกร ๑๒๐ ราย พื้นที่ ๑,๐๕๐ ไร่

๒.๔.๖ การเพาะปลูกและเก็บเกี่ยวรายเดือนของสินค้าเกษตรของจังหวัด

ตารางที่ ๑๖ ข้อมูลการเพาะปลูกและเก็บเกี่ยวรายเดือนของสินค้าเกษตรที่สำคัญจังหวัดอุบลราชธานี

ชนิดสินค้า	2561											2562												
	มค.	กพ.	มีค.	เมย.	พค.	มิย.	กค.	สค.	กย.	ตค.	พย.	ธค.	มค.	กพ.	มีค.	เมย.	พค.	มิย.	กค.	สค.	กย.	ตค.	พย.	ธค.
ข้าวนาปี																								
ข้าวนาปรัง																								
ข้าวโพดเลี้ยงสัตว์																								
ยางพารา																								
มันสำปะหลัง																								
ถั่วเหลือง																								
กำหล่ำดอก																								
ถั่วลิสง																								
หอมแดง																								
หอมหัวใหญ่																								
กระเทียม																								
พริกชี้หูใหญ่																								
พริกชี้หูสวน																								
สุกร(ตัว)																								
ไก่เนื้อ(ตัว)																								
ไข่ไก่(ฟอง)																								



๒.๕ สถาบันเกษตรกรและองค์กรเกษตรกร

๒.๕.๑ ประเภทสหกรณ์และจำนวนสมาชิก (ข้อมูล ณ วันที่ ๑ มกราคม ๒๕๖๒)

ตารางที่ ๑๗ ประเภทสหกรณ์และจำนวนสมาชิก

ประเภทสหกรณ์	จำนวนสหกรณ์ (แห่ง)	จำนวนสมาชิก (ราย)
๑. สหกรณ์การเกษตร	๑๒๖	๒๗๙,๗๗๕
๒. สหกรณ์ประมง	๓	๑๕๗
๓. สหกรณ์ร้านค้า	๒	๖๖๖
๔. สหกรณ์บริการ	๑๖	๕,๖๗๗
๕. สหกรณ์ออมทรัพย์	๑๗	๔๐,๗๘๘
๖. สหกรณ์เครดิตยูเนียน	๑๓	๑๕,๑๙๘
รวม	๑๗๗	๒๙๒,๒๖๑

ที่มา สำนักงานสหกรณ์จังหวัดอุบลราชธานี

๒.๕.๒ กลุ่มเกษตรกรจังหวัดอุบลราชธานี

ตารางที่ ๑๘ จำนวนและสมาชิกสถาบันเกษตรกรจังหวัด ปี ๒๕๖๓

กลุ่มเกษตรกร		กลุ่มแม่บ้านเกษตรกร		กลุ่มยุวเกษตรกร		กลุ่มวิสาหชุมชน	
กลุ่ม	สมาชิก	กลุ่ม	สมาชิก	กลุ่ม	สมาชิก	กลุ่ม	สมาชิก
๒๐๘	๖,๑๑๕	๔๐๕	๘,๐๒๔	๑๔๕	๒,๑๖๐	๓๘๒๓	๖๕,๕๒๖

ที่มา : สำนักงานเกษตรจังหวัดอุบลราชธานี

ตารางที่ ๑๙ ประเภทกลุ่มเกษตรกรและจำนวนสมาชิก (ข้อมูล ณ วันที่ ๑ มกราคม ๒๕๖๒)

ประเภทกลุ่มเกษตรกร	จำนวน (กลุ่ม)	จำนวนสมาชิก (ราย)
กลุ่มทำนา	๘๕	๑๖,๓๘๙
กลุ่มทำไร่	๔	๓๖๘
กลุ่มทำสวน	๑๘	๑,๙๑๔
กลุ่มประมง	๑	๕๗
กลุ่มเลี้ยงสัตว์	๖๖	๖,๑๔๑
รวม	๑๗๔	๒๔,๘๖๙

ที่มา : สำนักงานเกษตรจังหวัดอุบลราชธานี

๒.๖ ข้อมูลจำนวนอาสาสมัครเกษตรกรของจังหวัดอุบลราชธานี

ตารางที่ ๒๐ จำนวนอาสาสมัครเกษตรกรของจังหวัดอุบลราชธานี (ข้อมูล ณ วันที่ ๒๙ มีนาคม ๒๕๖๒)

อำเภอ	ครูบัญชี	หมอดินอาสา	ประมงอาสา	เศรษฐกิจ การเกษตรอาสา	ครูยาง	อาสาสมัคร ปฏิรูปที่ดิน	อาสา ปศุสัตว์	อาสา ฝนหลวง
รวมทั้งสิ้น	๒๗๔	๑,๘๘๖	๑๒๐	๒๕	๑๒๒	๒๒	๖,๙๒๗	๒๙
เมืองอุบลราชธานี	๒	๑๒๒	๕	๑	๘	๐	๕๓๖	๗
ศรีเมืองใหม่	๑๖	๖๙	๒	๑	๑๗	๐	๒๕๓	๑
โขงเจียม	๑	๓๗	๑	๑	๓	๐	๑๑๘	๑
เขื่องใน	๑๔	๑๖๙	๙	๑	๔	๐	๖๒๐	๐
เขมราฐ	๒	๓๙	๓	๑	๒	๐	๒๘๐	๐
เดชอุดม	๑๓	๑๒๖	๘	๑	๑๐	๑๘	๖๑๗	๐
นาจะหลวย	๒๐	๔๓	๘	๑	๗	๐	๓๖๐	๐
น้ำยืน	๑๐	๖๖	๘	๑	๖	๐	๒๘๕	๐
บุญศรี	๒๕	๖๗	๙	๑	๗	๐	๕๔๒	๐
ตระการพืชผล	๒	๑๖๒	๖	๑	๑๐	๐	๓๙๓	๒
กุดข้าวปุ้น	๒๐	๓๗	๑	๑	๑	๐	๒๕๗	๑
ม่วงสามสิบ	๒	๑๓๒	๘	๑	๔	๐	๕๐๑	๓
วารินชำราบ	๙	๑๗๒	๘	๑	๐	๐	๓๖๖	๕
พิบูลมังสาหาร	๑๘	๑๕๖	๗	๑	๖	๐	๒๖	๐
ตาลชุม	๑๘	๕๕	๔	๑	๑	๐	๑๒๘	๐
โพธิ์ไทร	๒	๒๗	๗	๑	๕	๐	๑๘๒	๑
สำโรง	๑๗	๘๖	๓	๑	๑	๐	๑๕๑	๐
ดอนมดแดง	๑๘	๑๖	๖	๑	๓	๐	๑๔๑	๐
สิรินธร	๑๘	๕๙	๔	๑	๙	๐	๒๑๙	๐
ทุ่งศรีอุดม	๒	๔๖	๑	๑	๒	๔	๒๐๔	๐
นาเยีย	๑๑	๒๔	๓	๑	๒	๐	๑๐๘	๖
นาตาล	๑๐	๓๙	๐	๑	๑	๐	๒๐๘	๐
เหล่าเสือโก้ก	๑๐	๔๕	๑	๑	๔	๐	๑๒๑	๑
สว่างวีระวงศ์	๒	๔๑	๗	๑	๔	๐	๑๙๔	๑
น้ำขุ่น	๑๒	๕๑	๑	๑	๕	๐	๑๑๗	๐

ที่มา : สำนักงานเกษตรจังหวัดอุบลราชธานี

ตารางที่ ๒๐ (ต่อ) จำนวนอาสาสมัครเกษตรกรของจังหวัดอุบลราชธานี (ข้อมูล ณ วันที่ ๒๙ มีนาคม ๒๕๖๒)

อำเภอ	อาสาสมัคร สหกรณ์	อาสาสมัคร ชลประทาน	ขานอาสา	เกษตรกรหมู่บ้าน	สารวัตรเกษตรกรอาสา	ไหมอาสา	รวมสาขา (นับซ้ำ)	รวมบุคคล (ไม่นับซ้ำ)
รวมทั้งสิ้น	๕๐	๗๖	๗๗	๒,๘๓๔	๑๓๔	๑๕	๑๒,๕๙๑	๙,๒๖๑
เมืองอุบลราชธานี	๑	๐	๑	๑๕๕	๑๐	๓	๘๕๑	๖๕๓
ศรีเมืองใหม่	๒	๐	๘	๑๒๑	๖	๐	๔๙๖	๓๕๙
โขงเจียม	๒	๐	๐	๕๒	๕	๐	๒๒๑	๑๔๓
เขื่องใน	๒	๑๗	๖	๑๘๓	๑๑	๐	๑,๐๓๖	๗๔๙
เขมราฐ	๒	๐	๑	๑๒๓	๕	๐	๔๕๘	๓๔๐
เดชอุดม	๔	๐	๐	๒๔๓	๑๐	๐	๑,๐๕๐	๘๐๕
นาจะหลวย	๓	๒	๑	๗๘	๔	๐	๕๒๗	๔๐๗
น้ำยืน	๐	๖	๐	๑๐๑	๒	๑	๔๘๖	๓๓๙
บุญศรี	๐	๐	๑	๒๐๐	๔	๕	๘๖๑	๖๗๗
ตระการพืชผล	๒	๑	๑๗	๒๓๔	๕	๒	๘๓๗	๕๒๘
กุดข้าวปุ้น	๒	๐	๑	๘๔	๓	๑	๔๐๙	๓๑๓
ม่วงสามสิบ	๒	๐	๕	๑๕๘	๘	๐	๘๒๔	๖๐๑
วารินชำราบ	๒	๐	๑	๒๑๑	๑๒	๐	๗๘๗	๔๔๗
พิบูลมังสาหาร	๒	๔๒	๑๐	๑๘๐	๗	๐	๔๕๕	๔๓๓
ตาลชุม	๒	๐	๐	๕๙	๒	๐	๒๗๐	๑๘๖
โพธิ์ไทร	๒	๐	๑๐	๗๑	๒	๐	๓๑๐	๒๒๕
สำโรง	๒	๐	๙	๑๐๔	๘	๑	๓๘๓	๓๑๑
ดอนมดแดง	๓	๐	๑	๔๗	๓	๐	๒๓๙	๑๘๒
สิรินธร	๐	๖	๐	๗๒	๒	๐	๓๙๐	๒๗๓
ทุ่งศรีอุดม	๖	๐	๑	๕๒	๓	๐	๓๒๒	๒๔๗
นาเยีย	๓	๐	๑	๔๒	๑	๐	๒๐๒	๑๔๙
นาตาล	๒	๐	๑	๖๔	๒	๐	๓๒๘	๒๕๐
เหล่าเสือโก้ก	๒	๑	๑	๕๕	๔	๐	๒๔๖	๑๕๖
สว่างวีระวงศ์	๒	๐	๑	๕๗	๗	๐	๓๑๗	๒๒๖
น้ำขุ่น	๐	๐	๐	๘๘	๘	๒	๒๘๕	๒๑๑

ที่มา : สำนักงานเกษตรจังหวัดอุบลราชธานี

๒.๗ จำนวนปราชญ์ชาวบ้านของจังหวัดภายใต้โครงการเกษตรตามแนวทฤษฎีใหม่ โดยยึดปรัชญาเศรษฐกิจพอเพียง

จังหวัดอุบลราชธานี มีศูนย์ปราชญ์ที่ดำเนินงานในปีงบประมาณ ๒๕๖๒ จำนวน ๓ แห่ง คือ

- ๑) ศูนย์ปราชญ์ตามรอยพ่อ (นายธีระชาติ ปลาทอง) เลขที่ ๙๔ บ้านดอนหมู หมู่ที่ ๑๐ ตำบลขามเปี้ย อำเภอตระการพืชผล จังหวัดอุบลราชธานี
- ๒) ศูนย์พุทธธรรมพรหมวชิรญาณ ป่าดงใหญ่วังอ้อ (พระครูสุขุมวรรโณภาส) เลขที่ ๒๔๖ หมู่ที่ ๙ ตำบลหัวดอน อำเภอเขื่องใน จังหวัดอุบลราชธานี
- ๓) ชุมชนราชธานีโอศก (นายอุดม ศรีเชียงสา) หมู่บ้านราชธานีโอศก หมู่ที่ ๑๐ ตำบลบึงใหม่ อำเภวารินชำราบ จังหวัดอุบลราชธานี

๒.๘ ข้อมูล Young Smart Farmer

ตารางที่ ๒๑ จำนวน Young Smart Farmer ตั้งแต่ปี ๒๕๕๗-๒๕๖๒ (ข้อมูล ณ ปี ๒๕๖๒)

ลำดับ	อำเภอ	Young Smart Farmer (ราย)
๑	เมืองอุบลราชธานี	๙
๒	ศรีเมืองใหม่	๕
๓	โขงเจียม	๖
๔	เขื่องใน	๕
๕	เขมราฐ	๖
๖	เดชอุดม	๘
๗	นาจะหลวย	๖
๘	น้ำยืน	๔
๙	บุญศรี	๗
๑๐	ตระการพืชผล	๘
๑๑	กุดข้าวปุ้น	๖
๑๒	ม่วงสามสิบ	๗
๑๓	วารินชำราบ	๑๔
๑๔	พิบูลมังสาหาร	๗
๑๕	ตาลชุม	๖
๑๖	โพธิ์ไทร	๖
๑๗	สำโรง	๖
๑๘	ดอนมดแดง	๑๐
๑๙	สิรินธร	๗
๒๐	ทุ่งศรีอุดม	๕
๒๑	นาเยีย	๗
๒๒	นาตาล	๖
๒๓	เหล่าเสือโก้ก	๑๐
๒๔	สว่างวีระวงศ์	๙
๒๕	น้ำขุ่น	๕
รวม		๑๗๕

ที่มา : สำนักงานเกษตรจังหวัดอุบลราชธานี

Young Smart Farmer ที่มีกิจกรรมเด่น

๑. นายณรงค์ พิลาร์ตัน YSF ๕๗ อ.ทุ่งศรีอุดม สิ้นค้าเด่น แก่นตะวัน
๒. นางหนูเจียม กอมะณี YSF ๕๗ อ.ม่วงสามสิบ สิ้นค้าเด่น ผักอินทรีย์
๓. นางจิราภรณ์ สาระไทย YSF ๕๗ อ.ดอนมดแดง สิ้นค้าเด่น เกษตรผสมผสาน
๔. นายสกลกิจ วงศ์พรมมา YSF ๕๗ อ.วารินชำราบ สิ้นค้าเด่น เกษตรผสมผสาน
๕. นายทวี อุปมา YSF ๕๘ อ.วารินชำราบ สิ้นค้าเด่น ผักพายน้อย
๖. นายศักดิ์สยาม หลักคำ YSF ๕๙ อ.เขื่องใน สิ้นค้าเด่น เมล่อนและผักอินทรีย์
๗. นางวิไล แทนทอง YSF ๕๙ อ.พิบูลมังสาหาร สิ้นค้าเด่น เกษตรผสมผสาน, มันสำปะหลังอินทรีย์
๘. นายกฤษณะ สีหะนาท YSF ๕๙ อ.เหล่าเสือโก้ก สิ้นค้าเด่น เกษตรผสมผสาน และการแปรรูป
๙. นายอเนก ย้วยวน YSF ๕๙ อ.สว่างวีระวงศ์ สิ้นค้าเด่น ข้าวและการแปรรูป
๑๐. นางสาววิราวรรณ ปาสาจันทร์ YSF ๖๐ อ.ศรีเมืองใหม่ สิ้นค้าเด่น เกษตรผสมผสานและการแปรรูป
๑๑. นายอิทธิกร เพชรจรุงพร YSF ๖๐ อ.เมืองอุบลราชธานี สิ้นค้าเด่น ถังเช่า
๑๒. นายสุรพล แสนทวีสุข YSF ๖๐ อ.สิรินธร สิ้นค้าเด่น เกษตรผสมผสาน เลี้ยงกวาง
๑๓. นายศราวุธ ตรีอินทอง YSF ๖๑ อ.วารินชำราบ สิ้นค้าเด่น มัลเบอร์รี่ มะเดื่อฝรั่ง หล้าหวาน และการแปรรูป ท่องเที่ยวเชิงเกษตร
๑๔. นางธนาพร พันธุ์ครู YSF ๖๑ อ.วารินชำราบ สิ้นค้าเด่น มูลไส้เดือน น้ำมูลไส้เดือน ผักสลัดออแกนิก
๑๕. นางสาวสมัย วิสาพรหม YSF ๖๑ อ.วารินชำราบ สิ้นค้าเด่น ข้าวและการแปรรูปข้าว จินจูไข่ หน่อไม่ฝรั่ง
๑๗. นายพีรตนย์ ไชยมี YSF ๖๑ อ.วารินชำราบ สิ้นค้าเด่น Smart think
๑๘. นายอุดมฤฎา ชุมนवल YSF ๖๑ อ.พิบูลมังสาหาร สิ้นค้าเด่น ข้าวและการแปรรูปข้าว ผักอินทรีย์
๑๙. นางสาวสร้อยทิพ วงศ์สอน YSF ๖๑ อ.ตาลชุม สิ้นค้าเด่น เห็ดฟาง กระจงอินทรีย์
๒๐. นางสาว ลันธิต มีทองแสน YSF ๖๑ อ.เขมราฐ สิ้นค้าเด่น ผักหวานป่า
๒๑. นายสุเมธี นิตานันท์ YSF ๖๑ อ.น้ำยืน สิ้นค้าเด่น ไก่พื้นเมือง