



รายงานภาวะเศรษฐกิจการเกษตร จังหวัดอุบลราชธานี

ภาวะเศรษฐกิจการเกษตรปี 2564 และแนวโน้มปี 2565

ROAE Outlook

ภาวะเศรษฐกิจการเกษตร

	หน้า
1. ภาพรวมเศรษฐกิจจังหวัดอุบลราชธานี	2
2. ปัจจัยที่เกี่ยวข้องกับการผลิตภาคเกษตร	3
2.1 สถานการณ์น้ำ	
2.2 สถานการณ์ภัยธรรมชาติ และโรคระบาด	
2.3 ราคาน้ำมัน	
3. เครื่องชี้ทางด้านเศรษฐกิจการเกษตร	4
4. ภาวะเศรษฐกิจการเกษตรปี 2564	5
สาขาพืช	
สาขาปศุสัตว์	
สาขาประมง	
สาขาบริการทางการเกษตร	
สาขาป่าไม้	
5. แนวโน้มเศรษฐกิจการเกษตรปี 2565	10
สาขาพืช	
สาขาปศุสัตว์	
สาขาประมง	
สาขาบริการทางการเกษตร	
สาขาป่าไม้	
ตารางที่ 1 อัตราการขยายตัวของผลิตภัณฑ์	
มวลรวมภาคเกษตร	
จังหวัดอุบลราชธานี	11
ตารางที่ 2 ผลผลิตสินค้าเกษตรที่สำคัญ	
(ปีปฏิทิน)	12
ตารางที่ 3 ราคาที่เกษตรกรขายได้ของสินค้า	
เกษตรที่สำคัญ	12

ภาวะเศรษฐกิจการเกษตร ปี 2564 และแนวโน้มปี 2565

จังหวัดอุบลราชธานี

ภาวะเศรษฐกิจการเกษตร ปี 2564 มีการหดตัวร้อยละ 1.6 เมื่อเทียบกับปีที่ผ่านมา โดยสาขาพืชหดตัวร้อยละ 2.2 สาขาบริการทางการเกษตรหดตัวร้อยละ 1.4 สาขาป่าไม้หดตัวร้อยละ 1.0 สาขาปศุสัตว์ขยายตัวร้อยละ 1.2 และสาขาประมงขยายตัวร้อยละ 1.7 โดยปัจจัยสำคัญที่ส่งผลกระทบต่อภาคเกษตร ได้แก่ พายุดีเปรสชันเตี้ยนหมู่ สถานการณ์โรคระบาด Covid-19 และราคาปัจจัยการผลิตที่สูงขึ้น เช่น ราคาน้ำมัน ส่งผลให้ดัชนีผลผลิตสินค้าเกษตรในปี 2564 ลดลงร้อยละ 0.4 เมื่อเทียบกับปีที่ผ่านมา โดยเฉพาะสาขาพืชที่มีปริมาณผลผลิต ข้าวนาปี ข้าวโพดเลี้ยงสัตว์ ลดลง ในขณะที่ดัชนีผลผลิตสาขาปศุสัตว์เพิ่มขึ้นร้อยละ 3.4 จากการเพิ่มของผลผลิตสุกร ไก่เนื้อ โคเนื้อ และกระบือ ส่วนดัชนีราคาสินค้าเกษตรลดลงถึงร้อยละ 16.3 และดัชนีรายได้ภาคเกษตรลดลงถึงร้อยละ 16.7

แนวโน้มเศรษฐกิจการเกษตรปี 2565 คาดว่าจะมีการขยายตัวอยู่ในช่วงร้อยละ 3.3 – 4.3 โดยสาขาพืชขยายตัวอยู่ในช่วงร้อยละ 2.8 – 3.8 สาขาปศุสัตว์ขยายตัวอยู่ในช่วงร้อยละ 1.7 – 2.7 สาขาประมงขยายตัวอยู่ในช่วงร้อยละ 3.0 – 4.0 สาขาป่าไม้ขยายตัวอยู่ในช่วงร้อยละ 1.6 – 2.6 สาขาบริการทางการเกษตรขยายตัวอยู่ในช่วงร้อยละ 0.6 – 1.6 โดยมีปัจจัยที่สำคัญ ได้แก่ การดำเนินนโยบายอย่างต่อเนื่องของกระทรวงเกษตรและสหกรณ์ อาทิ การพัฒนาเกษตรกรสู่ Smart Farmer และ Young Smart Farmer เพื่อพัฒนาสถาบันเกษตรกรให้มีความเข้มแข็ง ส่งเสริมเกษตรกรมีอาชีพที่มีศักยภาพทั้งด้านการผลิต การแปรรูป และการตลาด โดยใช้หลักการตลาดนำการผลิตควบคู่กับการใช้เทคโนโลยีและนวัตกรรม มาตรการเยียวยาและฟื้นฟูเกษตรกรจากผลกระทบของสถานการณ์โรคระบาด Covid-19 ทั้งการบริหารจัดการทรัพยากรน้ำ การจัดทำฐานข้อมูลขนาดใหญ่ (Big Data) เพื่อการตัดสินใจ การส่งเสริมการบริหารการผลิตที่มีความสอดคล้องกับความต้องการของตลาด และสนับสนุนการวางแผนการผลิต และการใช้ปัจจัยการผลิตอย่างเหมาะสม



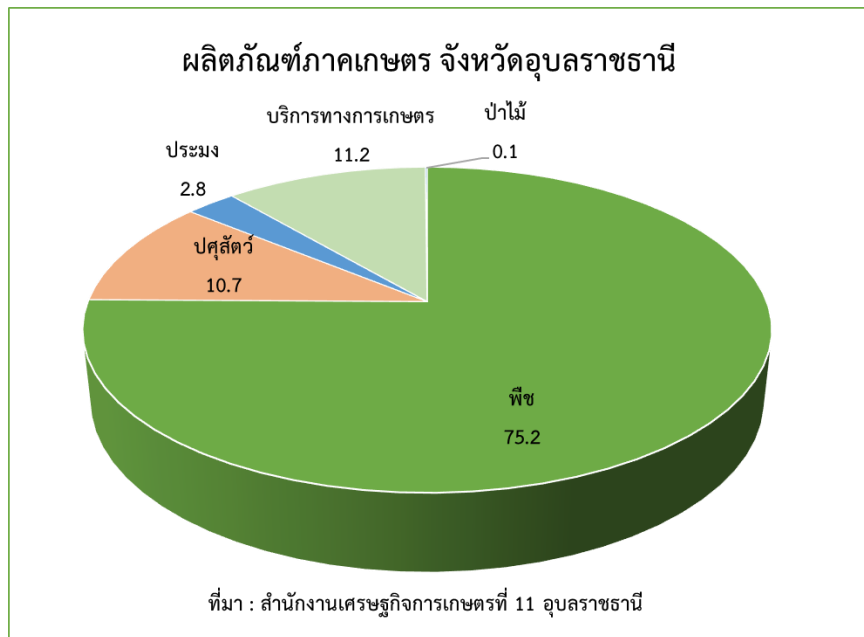
1. ภาพรวมเศรษฐกิจจังหวัดอุบลราชธานี

ผลิตภัณฑ์มวลรวมจังหวัด ณ ราคาประจำปีหรือราคาตลาด (Gross Provincial Product at Current Market Prices) ของจังหวัดอุบลราชธานี ปี 2562 มีมูลค่า 126,088 ล้านบาท ประกอบด้วยภาคเกษตรมีมูลค่า 23,520 ล้านบาท และนอกภาคเกษตรมีมูลค่า 102,568 ล้านบาท โดยมีสาขาเกษตรกรรม การประมง และการป่าไม้มีสัดส่วนร้อยละ 18.7 เป็นสาขาการผลิตหลักที่ขับเคลื่อนเศรษฐกิจของจังหวัด สาขาอุตสาหกรรม มีสัดส่วนร้อยละ 16.3 สาขาการขนส่งชายปลีกมีสัดส่วนร้อยละ 16.0 สาขาการศึกษา มีสัดส่วนร้อยละ 13.6 สาขาตัวกลางทางการเงินมีสัดส่วนร้อยละ 8.5 และสาขาอื่นๆ มีสัดส่วนรวมกันร้อยละ 26.9

โครงสร้างการผลิตหลักของจังหวัดอุบลราชธานี ซึ่งประกอบด้วย สาขาขนส่งชายปลีก สาขาเกษตรกรรม การประมง และการป่าไม้ และสาขาอุตสาหกรรม เป็นสำคัญ โดยมีสินค้าหลักในการขับเคลื่อนเศรษฐกิจ คือ ข้าวนาปี ข้าวนาปรัง มันสำปะหลัง ทูเรียม และยางพารา อุตสาหกรรมที่เกี่ยวข้องกับข้าว และมันสำปะหลัง แสดงให้เห็นว่าสาขาเกษตรกรรม การประมง และการป่าไม้มีความสำคัญต่อการเจริญเติบโตทางด้านเศรษฐกิจเป็นอย่างมาก จังหวัดอุบลราชธานี จึงให้ความสำคัญกับภาคเกษตร โดยเฉพาะการทำข้าวนาปี ข้าวนาปรัง และอุตสาหกรรมต่อเนื่อง ตั้งแต่ต้นน้ำ กลางน้ำ และปลายน้ำ เพื่อพัฒนาอย่างครบวงจรและเพิ่มขีดความสามารถในการแข่งขันยังเป็นส่วนสำคัญที่ส่งผลต่อการเจริญเติบโตทางเศรษฐกิจของจังหวัด

(ที่มา : สำนักงานคณะกรรมการพัฒนาการเศรษฐกิจและสังคมแห่งชาติ)

สาขาการผลิตทางการเกษตรที่สำคัญของจังหวัดอุบลราชธานี ปี 2564 ได้แก่ สาขาพืช มีสัดส่วนร้อยละ 75.2 ของผลิตภัณฑ์ภาคเกษตรหรือ GPP ภาคเกษตร รองลงมาคือ สาขาบริการทางการเกษตร สาขาปศุสัตว์ สาขาประมง และสาขาป่าไม้ คิดเป็นร้อยละ 11.2, 10.7, 2.8 และ 0.1 ตามลำดับ

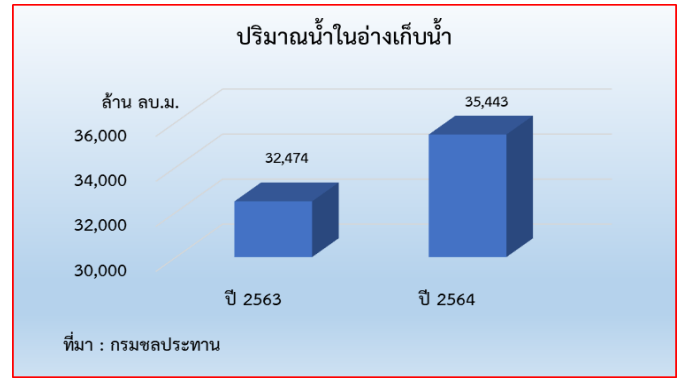




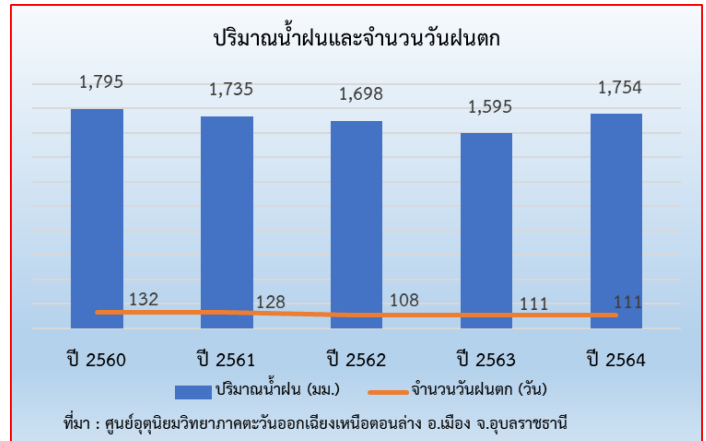
2. ปัจจัยที่เกี่ยวข้องกับการผลิตภาคเกษตร

2.1 สถานการณ์น้ำ

- ปริมาณน้ำในอ่างเก็บน้ำที่สำคัญของจังหวัดอุบลราชธานี ปี 2564 ณ วันที่ 1 มกราคม 2564 มีปริมาตรเท่ากับ 35,443 ล้าน ลูกบาศก์เมตร เพิ่มขึ้นจากปีที่ผ่านมาซึ่งมีปริมาณ 32,474 ล้าน ลูกบาศก์เมตร หรือเพิ่มขึ้นร้อยละ 9.1



- ปี 2564 จังหวัดอุบลราชธานี มีจำนวนวันฝนตก เท่ากันกับปี 2563 ซึ่งมีจำนวนวันฝนตกอยู่ที่ 111 วัน ในขณะที่ ปริมาณน้ำฝน ปี 2564 มีปริมาณ 1,754 มิลลิเมตร เพิ่มขึ้นจาก ปี 2563 ที่มีปริมาณ 1,595 มิลลิเมตร หรือเพิ่มขึ้นร้อยละ 10.0 เนื่องจากสภาพภูมิอากาศเปลี่ยนแปลง (Climate Change) ช่วงเดือนกันยายน ปี 2564 อิทธิพลจากพายุโซนร้อน เตี้ยนหมู่ ส่งผลให้มีฝนเพิ่มมากขึ้นและมีฝนตกหนักถึงหนักมาก ส่งผลกระทบกับสินค้าเกษตรในบางพื้นที่ เช่น ข้าวนาปี และข้าวโพดเลี้ยงสัตว์

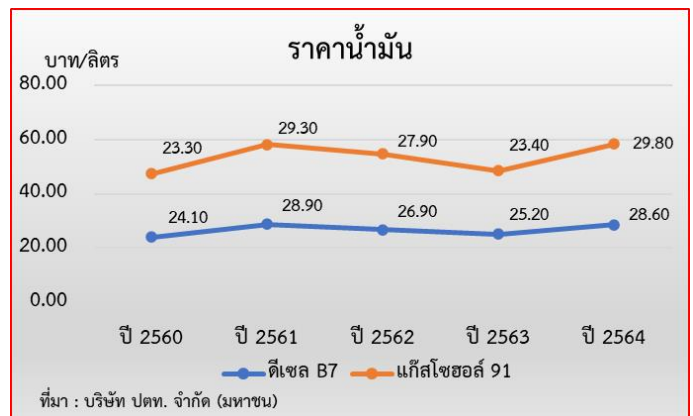


2.2 สถานการณ์ภัยธรรมชาติ และโรคระบาด

- การเปลี่ยนแปลงของสภาพภูมิอากาศ (Climate Change) ฝนทิ้งช่วงยาวนาน เกิดภาวะภัยแล้ง
- ข้าวนาปี ปี 2564 จังหวัดอุบลราชธานี แจ้งเตือนภัยธรรมชาติ การระบาดของโรคศัตรูข้าวเพลี้ยกระโดดสีน้ำตาล และการระบาดโรคไหม้คอรวง
- มันสำปะหลัง ปี 2564 แจ้งเตือนการระบาดของโรคใบด่างมันสำปะหลัง ในบางพื้นที่จังหวัดอุบลราชธานี
- ข้าวโพดเลี้ยงสัตว์ ปี 2564 แจ้งเตือนการระบาดหนอนกระทู้ข้าวโพดลายจุดระบาด ในบางพื้นที่จังหวัดอุบลราชธานี
- การระบาดของโรคลัมปี สกิน ในโคเนื้อ และกระบือ ปี 2564 ในบางพื้นที่จังหวัดอุบลราชธานี

2.3 ราคาน้ำมัน

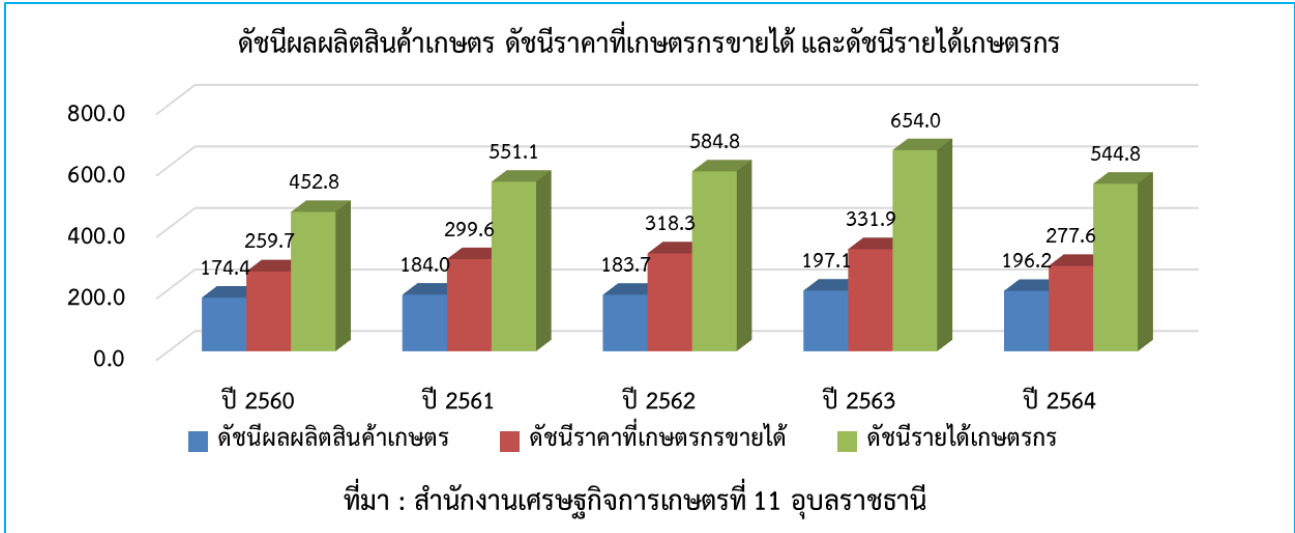
ราคาน้ำมันแก๊สโซฮอล์ 91 ของจังหวัดอุบลราชธานี ในปี 2564 เฉลี่ยอยู่ที่ 29.8 บาท/ลิตร เพิ่มขึ้นร้อยละ 27.4 จากปี 2563 ซึ่งอยู่ที่ 23.4 บาท/ลิตร ขณะที่ราคาน้ำมันดีเซล เฉลี่ยอยู่ที่ 28.6 บาท/ลิตร เพิ่มขึ้นร้อยละ 13.5 จากปี 2563 ซึ่งอยู่ที่ 25.2 บาท/ลิตร เนื่องจากราคาน้ำมันในตลาดโลกเพิ่มขึ้น ซึ่งจะส่งผลให้ต้นทุนในการขนส่งและต้นทุนในการผลิตเพิ่มขึ้นตามไปด้วย



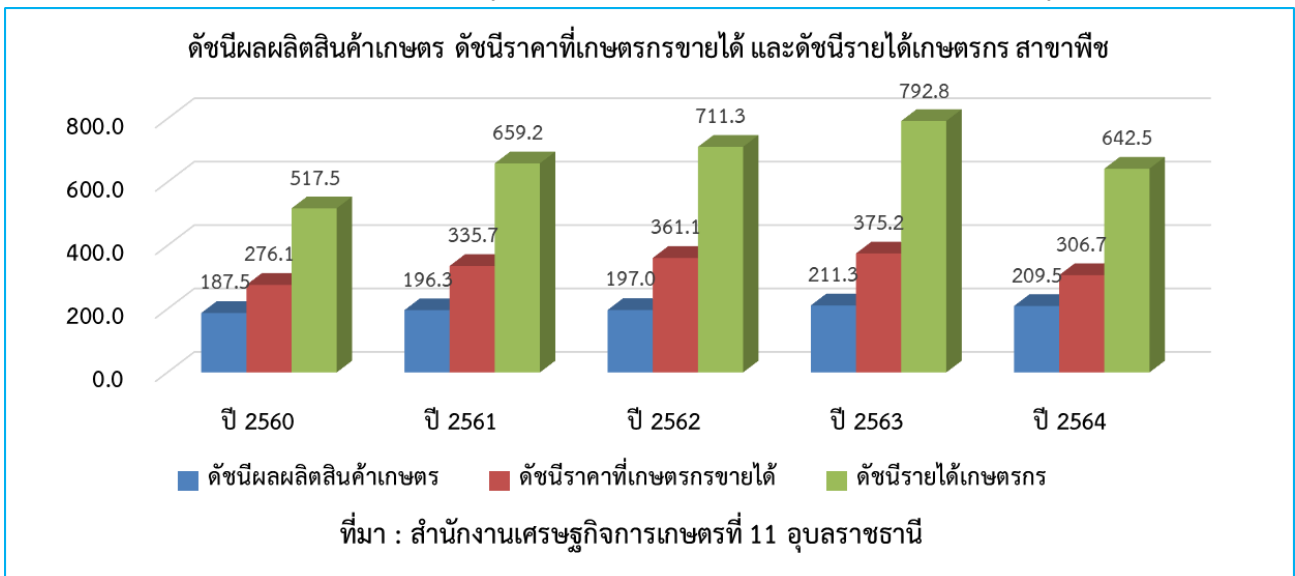


3. เครื่องชี้ทางด้านเศรษฐกิจการเกษตร

จากกราฟแสดงให้เห็นว่า ดัชนีผลผลิตสินค้าเกษตรจังหวัดอุบลราชธานี ปี 2564 อยู่ที่ระดับ 196.2 ลดลงร้อยละ 0.4 ซึ่งอยู่ที่ระดับ 197.1 ส่วนดัชนีราคาที่เกษตรกรขายได้อยู่ที่ระดับ 277.6 ลดลงร้อยละ 16.3 ซึ่งอยู่ที่ระดับ 331.9 จากราคาสินค้าหลายชนิด ได้แก่ ข้าวนาปี และข้าวโพดเลี้ยงสัตว์ ที่ลดลง ส่งผลให้ดัชนีรายได้ภาคเกษตรอยู่ที่ระดับ 544.8 ลดลงร้อยละ 16.7 จากปีที่ผ่านมา ซึ่งอยู่ที่ระดับ 654.0

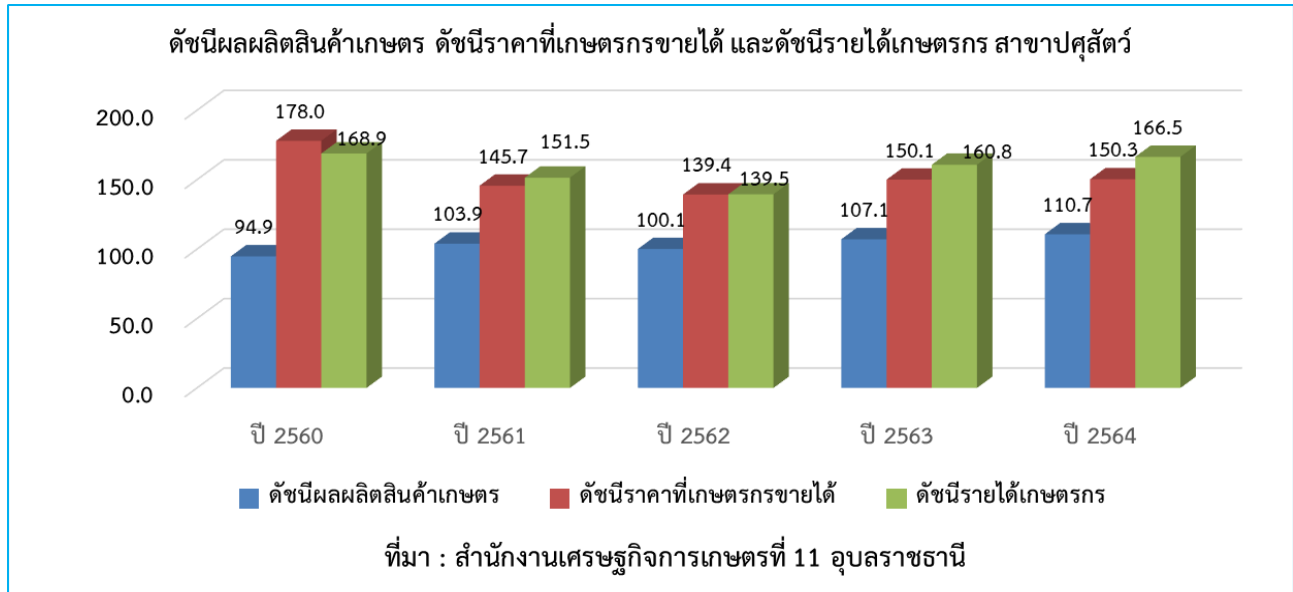


การผลิตพืชปี 2564 หดตัวเมื่อเทียบกับปี 2563 โดยดัชนีผลผลิตอยู่ที่ระดับ 209.5 ลดลงร้อยละ 0.9 จากปี 2563 ซึ่งอยู่ที่ระดับ 211.3 ขณะที่ดัชนีราคาพืชที่เกษตรกรขายได้โดยเฉลี่ยอยู่ที่ระดับ 306.7 ลดลงร้อยละ 18.2 จากปี 2563 ซึ่งอยู่ที่ระดับ 375.2 ส่งผลให้ดัชนีรายได้ของสาขาพืชลดลงมาอยู่ที่ระดับ 642.5 หรือลดลงร้อยละ 19.0 จากปี 2563 ซึ่งอยู่ที่ระดับ 792.8

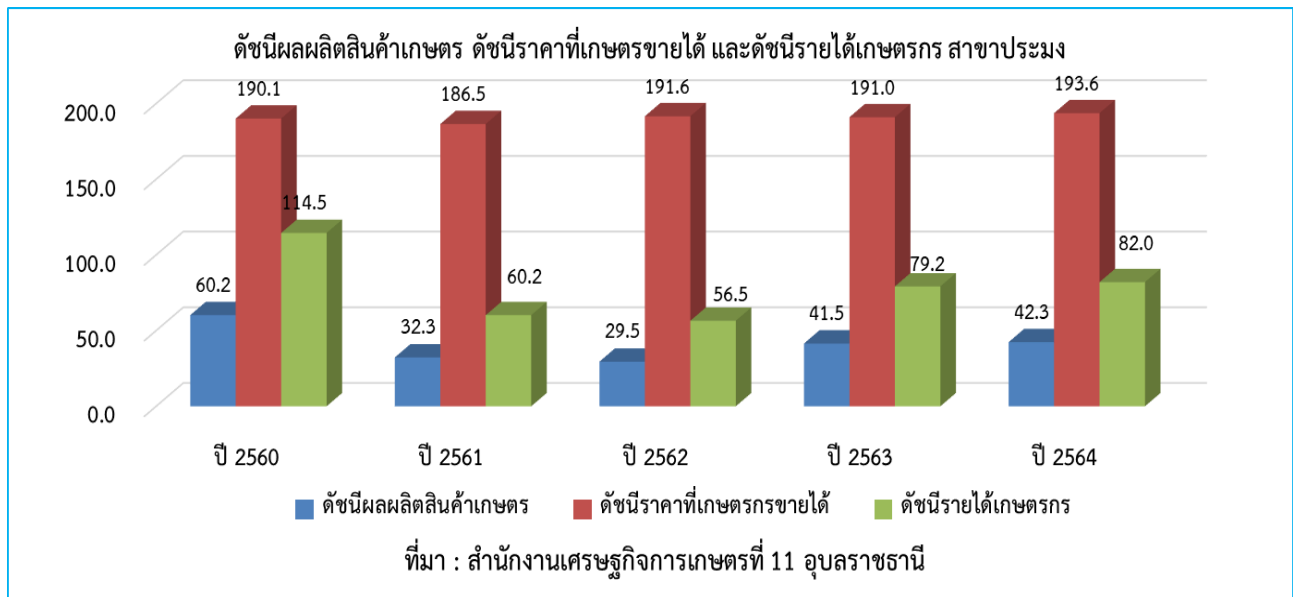




ปริมาณผลผลิตปศุสัตว์ในปี 2564 ขยายตัวเมื่อเทียบกับปี 2563 โดยดัชนีผลผลิตเฉลี่ยอยู่ที่ระดับ 110.7 เพิ่มขึ้นร้อยละ 3.4 จากปี 2563 ซึ่งอยู่ที่ระดับ 107.1 ขณะที่ดัชนีราคาสินค้าปศุสัตว์ที่เกษตรกรขายได้โดยเฉลี่ยอยู่ที่ระดับ 150.3 เพิ่มขึ้นร้อยละ 0.2 จากปี 2563 ซึ่งอยู่ที่ระดับ 150.1 ส่งผลให้ดัชนีรายได้สาขาปศุสัตว์อยู่ที่ระดับ 166.5 เพิ่มขึ้นร้อยละ 3.5 จากปี 2563 ซึ่งอยู่ที่ระดับ 160.8



ปริมาณผลผลิตสาขาประมงในปี 2564 ขยายตัวเมื่อเทียบกับปี 2563 โดยดัชนีผลผลิตเฉลี่ยอยู่ที่ระดับ 42.3 เพิ่มขึ้นร้อยละ 2.1 จากปี 2563 ซึ่งอยู่ที่ระดับ 41.5 ขณะที่ดัชนีราคาสินค้าประมงที่เกษตรกรขายได้โดยเฉลี่ยอยู่ที่ระดับ 193.6 เพิ่มขึ้นร้อยละ 1.4 จากปี 2563 ซึ่งอยู่ที่ระดับ 191.0 ส่งผลให้ดัชนีรายได้เกษตรกรสาขาประมงอยู่ที่ระดับ 82.0 เพิ่มขึ้นร้อยละ 3.5 ซึ่งอยู่ที่ระดับ 79.2



ดัชนีผลผลิตสินค้าเกษตร คือ ตัวเลขที่ใช้เป็นเครื่องชี้วัดการเปลี่ยนแปลงของผลผลิตสินค้าเกษตรทั้งจังหวัด เมื่อเปรียบเทียบกับปริมาณผลผลิตเฉลี่ย ณ ปีฐาน ใช้วิธีการคำนวณแบบ Fixed - base Laspyres และใช้ปี พ.ศ. 2557 เป็นปีฐาน

ดัชนีราคาสินค้าเกษตร คือ ตัวเลขที่ใช้เป็นตัวชี้วัดการเปลี่ยนแปลงของราคาสินค้าเกษตรที่เกษตรกรขายได้ ณ ไร่นาเฉลี่ยทั้งจังหวัด เมื่อเปรียบเทียบกับราคาเฉลี่ยรายปี ณ ปีที่ผ่านมา ใช้วิธีการคำนวณแบบปริมาณลูกโซ่ Chained - base laspyres

ดัชนีรายได้เกษตรกร คือ เป็นดัชนีที่สามารถสะท้อนความสามารถในการพึ่งพาตนเองได้ของเกษตรกร และความมั่นคงยั่งยืนในภาคการเกษตร (สะท้อนรายได้รวมของเกษตรกรก่อนหักค่าใช้จ่ายอื่นๆ (Gross Income))

ซึ่งการคำนวณดัชนีทั้ง 3 ดัชนี สำนักงานเศรษฐกิจการเกษตร ใช้เครื่องมือการคำนวณเช่นเดียวกับการคำนวณ GDP ของประเทศโดยสภาพัฒน์ ฯ



4. ภาวะเศรษฐกิจการเกษตร ปี 2564

สาขาการผลิตทางการเกษตรที่สำคัญของจังหวัดอุบลราชธานี ปี 2564 คือ สาขาพืช ซึ่งมีสัดส่วนถึง ร้อยละ 75.2 ของผลิตภัณฑ์มวลรวมจังหวัดภาคเกษตร หรือ GPP ภาคเกษตร รองลงมา คือ สาขาบริการทางการเกษตร สาขาปศุสัตว์ สาขาประมง และสาขาป่าไม้ คิดเป็นร้อยละ 11.2, 10.7, 2.8 และ 0.1 ตามลำดับ

ภาวะเศรษฐกิจการเกษตรจังหวัดอุบลราชธานี ปี 2564 หดตัวร้อยละ 1.6 เมื่อเทียบกับช่วงเดียวกันของปีที่ผ่านมา เนื่องจากปัจจัยต่าง ๆ ที่เกี่ยวข้องกับการผลิตภาคเกษตรดังกล่าว อาทิ สภาพภูมิอากาศที่ค่อนข้างร้อน ภาวะฝนทิ้งช่วงในช่วงต้นปี และภาวะเศรษฐกิจโลกที่ชะลอตัวจากการแพร่ระบาดของโควิด 19 เป็นปัจจัยทางด้านลบส่งผลให้สินค้าเกษตร เช่น ข้าวนาปี และข้าวโพดเลี้ยงสัตว์ เก็บเกี่ยวผลผลิตได้ลดลงเมื่อเทียบกับปีที่ผ่านมา โดยสาขาพืชหดตัวร้อยละ 2.2 สาขาบริการทางการเกษตรหดตัวร้อยละ 1.4 สาขาป่าไม้ หดตัวร้อยละ 1.0 ส่วนสาขาปศุสัตว์ขยายตัวร้อยละ 1.2 และสาขาประมงขยายตัวร้อยละ 1.7 สำหรับรายละเอียดในแต่ละสาขามีดังนี้

❖ สาขาพืช

ภาวะการผลิตสาขาพืชปี 2564 หดตัวร้อยละ 2.2 เมื่อเทียบกับปีที่ผ่านมา โดยผลผลิตที่ลดลง ได้แก่ ข้าวเจ้านาปี ข้าวเหนียนาปี และข้าวโพดเลี้ยงสัตว์ ส่วนผลผลิตพืชที่เพิ่มขึ้น ได้แก่ ทุเรียน มันสำปะหลัง ยางพารา และข้าวนาปรัง

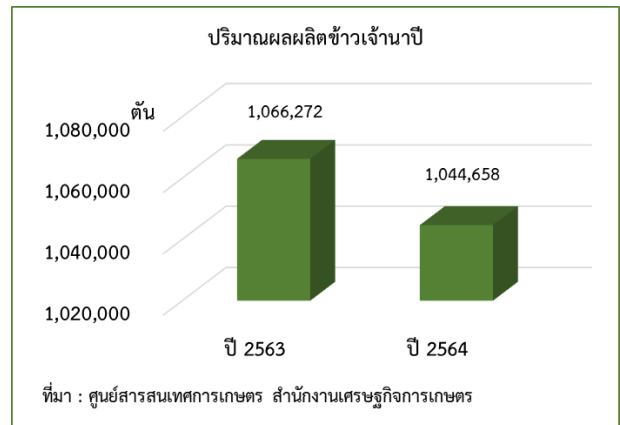
❖ ข้าวเจ้านาปี

ภาวะการผลิต

ปริมาณผลผลิตข้าวเจ้านาปี ปี 2564 มีจำนวน 1,044,658 ตัน ลดลงเมื่อเทียบกับปีที่ผ่านมาที่มีจำนวน 1,066,272 ตัน ลดลงร้อยละ 2.0 เนื่องจากช่วงต้นฤดูฝนเกิดฝนทิ้งช่วง มีฝนกระจายช่วงปลายฤดู และในบางพื้นที่ได้รับผลกระทบจากพายุเตี้ยนหมู่ ส่งผลให้น้ำท่วมขัง การให้ผลผลิตข้าวเจ้านาปีลดลง

ระดับราคา

ปี 2564 ราคาข้าวเปลือกที่เกษตรกรขายได้โดยเฉลี่ยตันละ 11,808.00 บาท ลดลงเมื่อเทียบกับปีที่ผ่านมา โดยเฉลี่ยขายได้ตันละ 13,537.00 บาท ลดลงร้อยละ 12.8 เนื่องจากเกษตรกรส่วนใหญ่ขายข้าวสด และเข้าโครงการสินเชื่อชะลอการขายข้าวเปลือก (โครงการจำนำยุ่งฉาง) เนื่องจากขายข้าวสดจะถูกหักตามเปอร์เซ็นต์ความชื้น ทำให้ขายได้ในราคาต่ำ



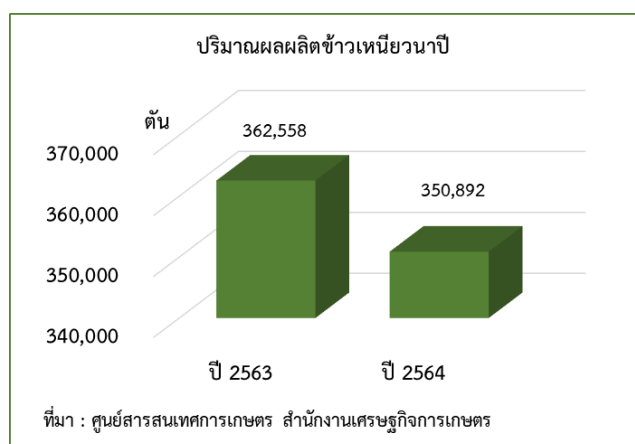
❖ ข้าวเหนียนาปี

ภาวะการผลิต

ปริมาณผลผลิตข้าวเหนียนาปี ปี 2564 มีจำนวน 350,892 ตัน ลดลงเมื่อเทียบกับปีที่ผ่านมาที่มีจำนวน 362,558 ตัน ลดลงร้อยละ 3.2 เนื่องจากช่วงต้นฤดูฝนเกิดฝนทิ้งช่วง มีฝนกระจายช่วงปลายฤดู และในบางพื้นที่ได้รับผลกระทบจากพายุเตี้ยนหมู่ ส่งผลให้น้ำท่วมขัง การให้ผลผลิตข้าวเหนียนาปีลดลง

ระดับราคา

ปี 2564 ราคาข้าวเปลือกที่เกษตรกรขายได้โดยเฉลี่ยตันละ 10,313 บาท ลดลงเมื่อเทียบกับปีที่ผ่านมา โดยเฉลี่ยขายได้ตันละ 12,445 บาท ลดลงร้อยละ 17.1 เนื่องจากเกษตรกรขายข้าวสดและข้าวแห้ง เกษตรกรขาดแรงงานในการตากข้าว ตลอดจนไม่มีลานตากและเข้าโครงการสินเชื่อชะลอการขายข้าวเปลือก (โครงการจำนำยุ่งฉาง) เนื่องจากขายข้าวสดจะถูกหักตามเปอร์เซ็นต์ความชื้น ทำให้ขายได้ในราคาต่ำ





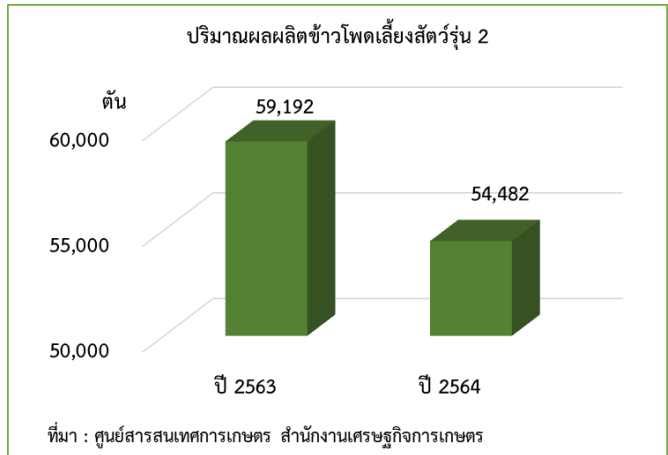
❖ ข้าวโพดเลี้ยงสัตว์รุ่น 2

ภาวะการผลิต

ปริมาณผลผลิตข้าวโพดเลี้ยงสัตว์รุ่น 2 ในปี 2564 มีจำนวน 54,482 ตัน ลดลงจากปีที่ผ่านมา ซึ่งผลิตได้ 59,192 ตัน หรือลดลงร้อยละ 8.0 เนื่องจากลดลงตามเนื้อที่เพาะปลูก และเนื้อที่เก็บเกี่ยวประสบปัญหาภัยแล้ง และหนอนกระทู้ข้าวโพดลายจุดระบาด ส่งผลให้ผลผลิตข้าวโพดเลี้ยงสัตว์บางส่วนได้รับความเสียหาย ทำให้ผลผลิตข้าวโพดเลี้ยงสัตว์ลดลง

ระดับราคา

ปี 2564 ราคาข้าวโพดเลี้ยงสัตว์รุ่น 2 ที่เกษตรกรขายได้ ณ ความชื้น 14.5 % เฉลี่ยอยู่ที่กิโลกรัมละ 8.54 บาท โดยเพิ่มขึ้นจากปีที่ผ่านมาร้อยละ 7.2 ซึ่งมีราคาเฉลี่ยกิโลกรัมละ 7.97 บาท เนื่องจากภาครัฐมีการส่งเสริมปลูกพืชฤดูแล้ง รวมทั้งภาคเอกชนในจังหวัดอุบลราชธานี โดยเฉพาะบริษัท ก้าวหน้าไก่สด จำกัด รับซื้อไม่จำกัด เพื่อเป็นอาหารสัตว์ ณ ความชื้น 14.5% ที่ราคา กิโลกรัมละ 8.00 บาท



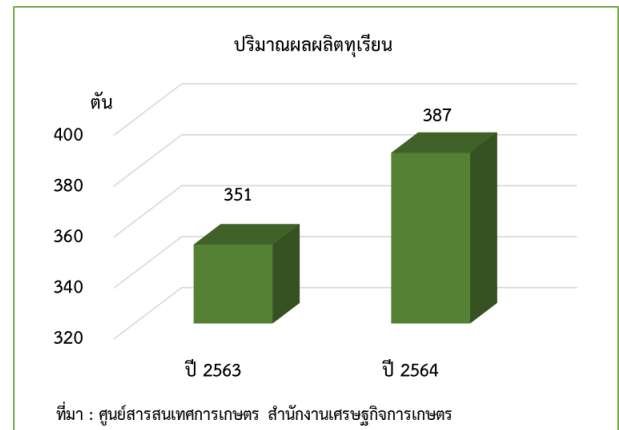
❖ ทูเรียน

ภาวะการผลิต

ปริมาณผลผลิตทูเรียนปี 2564 มีจำนวน 387 ตัน เพิ่มขึ้นจากปีที่ผ่านมาซึ่งผลิตได้ 351 ตัน หรือเพิ่มขึ้นร้อยละ 10.3 เนื่องจากเนื้อที่ให้ผลผลิตและเกษตรกรบำรุงดูแลรักษาเป็นอย่างดี เพื่อให้ได้ปริมาณผลผลิตเพิ่มขึ้น ประกอบกับมีการทำตลาดซื้อขายล่วงหน้าของเกษตรกรบางกลุ่ม ทำให้ต้องควบคุมคุณภาพผลผลิตทูเรียน ให้ได้ปริมาณตามที่ตลาดต้องการและมีมาตรฐาน

ระดับราคา

ปี 2564 ราคาทูเรียนที่เกษตรกรขายได้ เฉลี่ยอยู่ที่กิโลกรัมละ 113.98 บาท เพิ่มขึ้นจากปีที่ผ่านมา ซึ่งมีราคาเฉลี่ยกิโลกรัมละ 102.15 บาท หรือเพิ่มขึ้นร้อยละ 11.60 เนื่องจากความต้องการของตลาดทั้งในประเทศและต่างประเทศเพิ่มขึ้น ส่งผลให้ราคาเฉลี่ยอยู่ในระดับสูงกว่าปีที่ผ่านมา



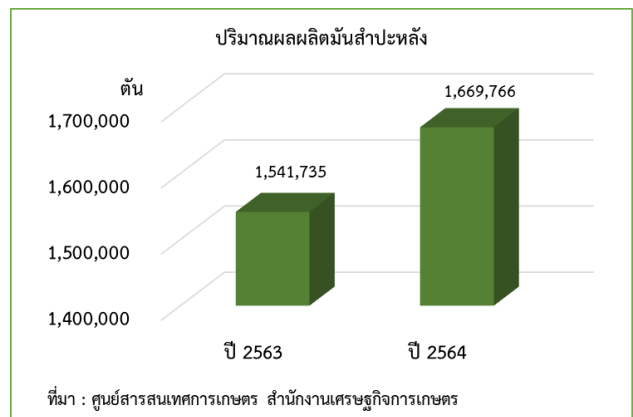
❖ มันสำปะหลัง

ภาวะการผลิต

ปริมาณผลผลิตมันสำปะหลังในปี 2564 มีจำนวน 1,669,766 ตัน เพิ่มขึ้นเมื่อเทียบกับปีที่ผ่านมาที่มีจำนวน 1,541,735 ตัน เพิ่มขึ้นร้อยละ 8.3 เนื่องจากสภาพอากาศเอื้ออำนวย มีปริมาณน้ำเพียงพอ ส่งผลต่อการเจริญเติบโตของต้นมันสำปะหลัง รวมทั้งบางพื้นที่ปลูกมันสำปะหลังหลังฤดูทำนา (มันปรัง) และภาครัฐมีนโยบายประกันรายได้เกษตรกรผู้ปลูกมันสำปะหลัง ส่งผลให้ปริมาณผลผลิตมันสำปะหลังเพิ่มขึ้น

ระดับราคา

ปี 2564 ราคา มันสำปะหลังสดคละที่เกษตรกรขายได้ เฉลี่ยอยู่ที่กิโลกรัมละ 2.00 บาท โดยเพิ่มขึ้นจากปีที่ผ่านมาร้อยละ 5.8 ซึ่งมีราคาเฉลี่ยกิโลกรัมละ 1.89 บาท เนื่องจากตลาดมีความต้องการผลิตภัณฑ์มันสำปะหลังเพิ่มขึ้น ส่งผลให้ราคาปรับตัวสูงขึ้น





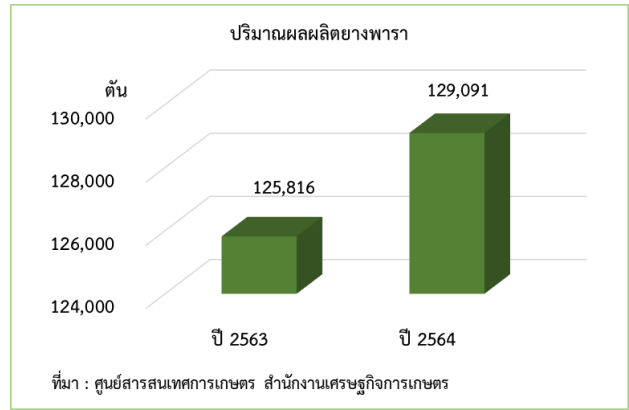
❖ ยางพารา

ภาวะการผลิต

ปริมาณผลผลิตยางพาราในปี 2564 มีจำนวน 129,091 ตัน มากกว่าปีที่ผ่านมาซึ่งผลิตได้ 125,816 ตัน หรือเพิ่มขึ้นร้อยละ 2.6 เนื่องจากเนื้อที่เปิดกรีดยางพาราเพิ่มขึ้น ประกอบกับช่วงอายุต้นยางพาราเหมาะสม สามารถให้น้ำยางได้มากขึ้น ส่งผลให้มีจำนวนวันกรีดเพิ่มขึ้น ทำให้ปริมาณผลผลิตยางพาราเพิ่มขึ้น

ระดับราคา

ปี 2564 ราคายางพารา (ก้อนถ้วย) ที่เกษตรกรขายได้เฉลี่ยอยู่ที่กิโลกรัมละ 21.81 บาท โดยเพิ่มขึ้นจากปีที่ผ่านมาร้อยละ 18.9 ซึ่งมีราคาเฉลี่ยกิโลกรัมละ 18.34 บาท เนื่องจากมีความต้องการยางพาราและผลิตภัณฑ์ของประเทศคู่ค้าต่าง ๆ ที่เพิ่มขึ้น ส่งผลให้ราคาปรับตัวเพิ่มขึ้นกว่าปีที่ผ่านมา



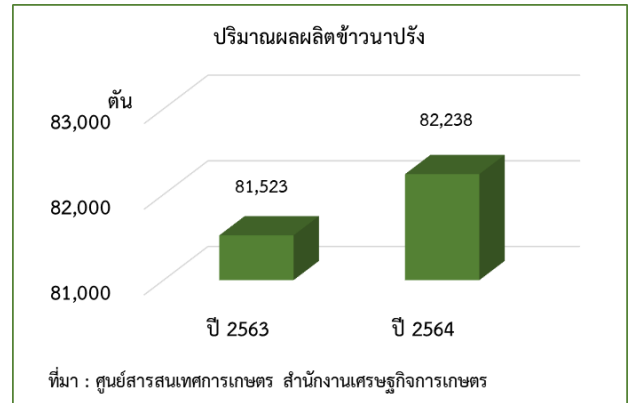
❖ ข้าวนาปรัง

ภาวะการผลิต

ปริมาณผลผลิตข้าวนาปรังปี 2564 มีจำนวนผลผลิต 82,238 ตัน เพิ่มขึ้นเมื่อเทียบกับปีที่ผ่านมาซึ่งผลิตได้ 81,523 ตัน หรือเพิ่มขึ้นร้อยละ 0.9 เนื่องจากแหล่งน้ำธรรมชาติมีปริมาณน้ำเพียงพอ ทำให้มีปริมาณน้ำเพียงพอต่อการเจริญเติบโตของต้นข้าว ข้าวแตกกอดี ประกอบกับการดูแลรักษาดี ไม่เกิดภัยธรรมชาติ และไม่มีโรคแมลงศัตรูพืชรบกวน ส่งผลให้ปริมาณผลผลิตเพิ่มขึ้น

ระดับราคา

ในปี 2564 ราคาข้าวเปลือกที่เกษตรกรขายได้โดยเฉลี่ยอยู่ในระดับต่ำกว่าปีที่ผ่านมา เนื่องจากสถานการณ์ไม่ปกติเกิดสถานการณ์โรคระบาด Covid-19 ส่งผลต่อการส่งออกรวมทั้งการขนส่ง โดยราคาข้าวเปลือกเจ้านาปรังเฉลี่ยตันละ 8,641.00 บาท ลดลงร้อยละ 5.8 จากปีที่ผ่านมาซึ่งมีราคาเฉลี่ยตันละ 9,170.00 บาท



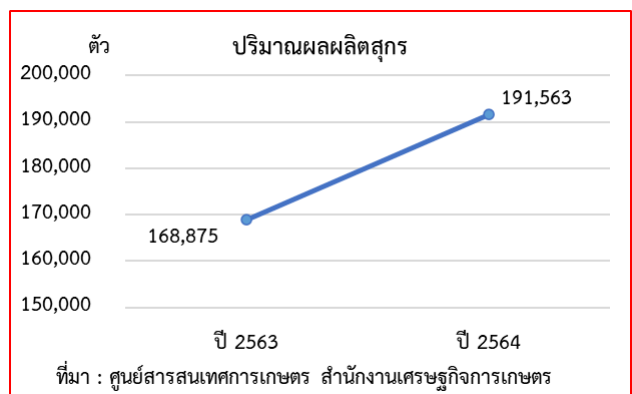
❖ สาขาปศุสัตว์

ภาวะการผลิตสาขาปศุสัตว์ ปี 2564 มีปริมาณผลผลิตเพิ่มขึ้นโดยขยายตัวร้อยละ 1.2 มีสินค้าปศุสัตว์ที่เพิ่มขึ้น ได้แก่ สุกร ไก่เนื้อ โคเนื้อ และกระบือ โดยเมื่อเทียบกับปีที่ผ่านมาขยายตัวร้อยละ 13.4, 9.1, 2.1 และ 1.3 ตามลำดับ เนื่องจากมีการจัดระบบการเลี้ยง ตามมาตรการของภาครัฐในระบบการผลิตที่ได้มาตรฐานฟาร์มและการเฝ้าระวังควบคุมโรคระบาดสัตว์เป็นอย่างดี ประกอบกับเจ้าหน้าที่ปศุสัตว์ในระดับพื้นที่ให้ความช่วยเหลือดูแล ให้คำปรึกษา ทำให้ระบบการผลิตปศุสัตว์มีประสิทธิภาพมากขึ้น

❖ สุกร

ภาวะการผลิต

ปริมาณการผลิตสุกรในปี 2564 มีจำนวน 191,563 ตัว เพิ่มขึ้นกว่าปีที่ผ่านมาซึ่งผลิตได้ 168,875 ตัว เพิ่มขึ้นร้อยละ 13.4 เนื่องจากเกษตรกรมีการจัดการฟาร์มที่ได้มาตรฐานและมีระบบการผลิตที่ปลอดภัย จึงส่งผลให้ปริมาณเพิ่มขึ้นเพื่อตอบสนองความต้องการของผู้บริโภค





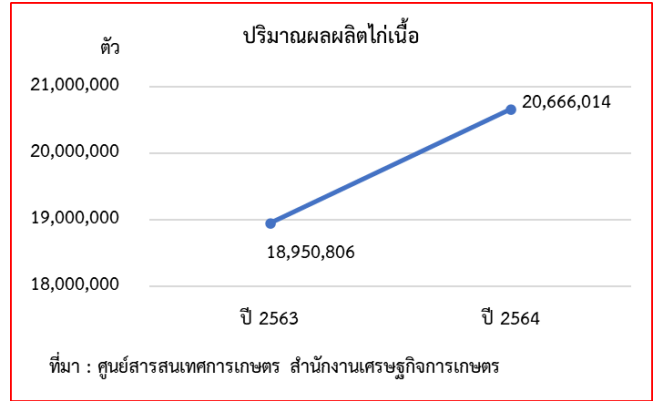
ระดับราคา

ในปี 2564 ราคาสุกรน้ำหนัก 100 กก. เกษตรกรขายได้ เฉลี่ยอยู่ที่กิโลกรัมละ 74.44 บาท เพิ่มขึ้นร้อยละ 3.4 เมื่อเทียบกับปี 2563 ที่มีราคาเฉลี่ยกิโลกรัมละ 71.98 บาท เนื่องจากการผลิตสุกรไม่เพียงพอต่อความต้องการของตลาด รวมทั้งประเทศเพื่อนบ้านมีการระบาดของโรคอหิวาต์แอฟริกาในสุกร (ASF) ส่งผลให้ราคาสุกรเพิ่มขึ้น

❖ ไข่เนื้อ

ภาวะการผลิต

ปริมาณการผลิตไข่เนื้อปี 2564 มีจำนวน 20,666,014 ตัว โดยเพิ่มขึ้นเมื่อเทียบกับปีที่ผ่านมาที่ผลิตได้ 18,950,806 ตัว หรือเพิ่มขึ้นร้อยละ 9.1 เนื่องจากเกษตรกรมีการดูแลเอาใจใส่การเลี้ยงมากขึ้น และมีการวางระบบการจัดการฟาร์มที่ดี ทำให้มีผลผลิตออกสู่ตลาดเพิ่มมากขึ้น



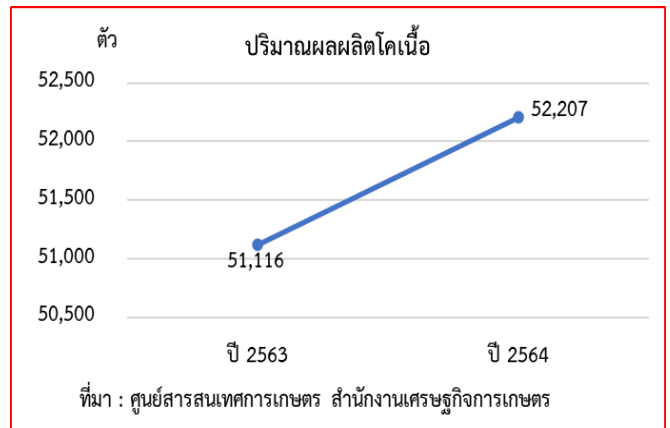
ระดับราคา

ปี 2564 ราคาไข่เนื้อที่เกษตรกรขายได้เฉลี่ยอยู่ที่ตัวละ 34.33 บาท ลดลงจากปีที่ผ่านมาที่มีราคาเฉลี่ยอยู่ที่ตัวละ 35.44 บาท หรือลดลงร้อยละ 3.1 เนื่องจากสถานการณ์โรคระบาด Covid-19 ส่งผลให้ความต้องการบริโภคลดลง และมีปริมาณผลผลิตไข่เนื้อออกสู่ตลาดมาก ส่งผลให้ราคาไข่เนื้อปรับตัวลดลง

❖ โคเนื้อ

ภาวะการผลิต

ปริมาณการผลิตโคเนื้อ ในปี 2564 มีจำนวนโคเนื้อมีชีวิต 52,207 ตัว เพิ่มขึ้นเมื่อเทียบกับปีที่ผ่านมา ที่มีจำนวน 51,116 ตัว หรือเพิ่มขึ้นร้อยละ 2.1 เนื่องจากเกษตรกรหันมาเลี้ยงโคเนื้อ ตามนโยบายรัฐบาลส่งเสริม เรื่องเกษตรอินทรีย์ เพื่อนำมูลโคมาปรับปรุงบำรุงดิน และมีนโยบายการให้สินเชื่อและการรวมกลุ่มผู้เลี้ยงโคเนื้อ



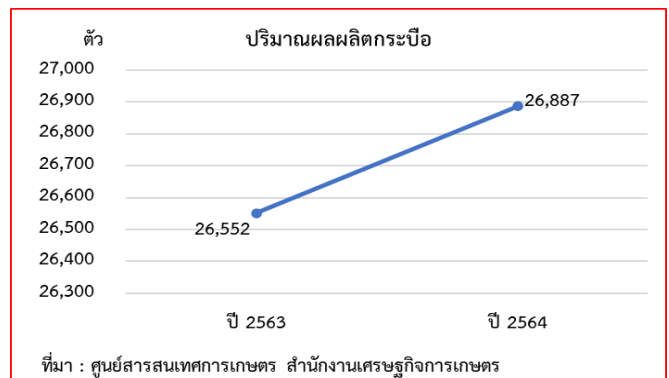
ระดับราคา

ในปี 2564 ราคาโคเนื้อที่เกษตรกรขายได้เฉลี่ยอยู่ที่ตัวละ 30,525 บาท เพิ่มขึ้นจากปี 2563 ที่มีราคาเฉลี่ยอยู่ที่ตัวละ 31,303 บาท ลดลงร้อยละ 2.5 เนื่องจากเกิดการระบาดของโรคลัมปีสกินในบางพื้นที่ และสถานการณ์โรคระบาด Covid-19 ทำให้มีการปิดตลาดซื้อขายโคเนื้อ และความต้องการของผู้บริโภค โรงฆ่าสัตว์ลดลง ส่งผลให้ราคาโคเนื้อลดลง

❖ กระบือ

ภาวะการผลิต

ปริมาณการผลิตกระบือ ปี 2564 มีจำนวน 26,887 ตัว เพิ่มขึ้นเมื่อเทียบกับปีที่ผ่านมา ที่มีจำนวน 26,552 ตัว หรือเพิ่มขึ้นร้อยละ 1.3 เนื่องจากนโยบายรัฐบาลต้องการขยายพันธุ์กระบือเพิ่มขึ้น ประกอบกับการสนับสนุนการเลี้ยง เพื่อนำมูลกระบือมาปรับปรุงบำรุงดิน ตามโครงการเกษตรอินทรีย์





ระดับราคา

ปี 2564 ราคากระบือที่เกษตรกรขายได้ เฉลี่ยอยู่ที่ตัวละ 35,166 บาท ลดลงจากปี 2563 ที่มีราคาเฉลี่ยอยู่ที่ตัวละ 37,308 บาท หรือลดลงร้อยละ 5.7 เนื่องจากเกิดการระบาดโรคล้มปีสกินในบางพื้นที่ และสถานการณ์โรคระบาด Covid-19 ทำให้มีการปิดตลาดซื้อขายกระบือ ส่งผลให้ราคากระบือลดลง

❖ สาขาประมง

ปริมาณการผลิตสาขาประมงในปี 2564 มีการขยายตัวร้อยละ 1.7 เมื่อเทียบกับปี 2563 โดยมีปริมาณน้ำและสภาพอากาศเอื้ออำนวยต่อการเจริญเติบโตของสัตว์น้ำตามแหล่งน้ำธรรมชาติ และการเพาะเลี้ยงสัตว์น้ำ ส่งผลให้ปริมาณสัตว์น้ำจัดเพิ่มขึ้น



❖ สาขาบริการทางการเกษตร

ปี 2564 สาขาบริการทางการเกษตรหดตัวร้อยละ 1.4 เนื่องจากเกษตรกรมีการจ้างบริการทางการเกษตรเตรียมดินและเก็บเกี่ยวลดลง จากพื้นที่เพาะปลูกพื้นที่เก็บเกี่ยว และปริมาณผลผลิตข้าวเจ้าหน้าปี ข้าวเหนียวหน้าปี เนื่องจาก ผลกระทบจากพายุเตียนหนู่ ส่งผลให้น้ำท่วมขังในบางพื้นที่ ส่วนข้าวโพดเลี้ยงสัตว์ลดลง เนื่องจากประสบปัญหาภัยแล้ง และहनอนกระชู้ข้าวโพดลายจุดระบาดในบางพื้นที่



❖ สาขาป่าไม้

ปี 2564 สาขาป่าไม้มีการหดตัวร้อยละ 1.0 เนื่องจากความต้องการไม้ยูคาลิปตัสของตลาดส่งออกชะลอตัวลงตามภาวะเศรษฐกิจ และสถานการณ์โรคระบาด Covid-19 ส่งผลกระทบต่อการส่งออกไม้ยูคาลิปตัสลดลง

5. แนวโน้มเศรษฐกิจการเกษตร ปี 2565

เศรษฐกิจการเกษตรจังหวัดอุบลราชธานี ปี 2565 คาดว่า จะมีการขยายตัวอยู่ในช่วงร้อยละ 3.3 – 4.3 โดยสาขาพืชขยายตัวอยู่ในช่วงร้อยละ 2.8 – 3.8 และสาขาปศุสัตว์ขยายตัวอยู่ในช่วงร้อยละ 1.7 – 2.7 สาขาประมงขยายตัวอยู่ที่ร้อยละ 3.0 – 4.0 สาขาบริการทางการเกษตรขยายตัวอยู่ในช่วงร้อยละ 0.6 – 1.6 สาขาป่าไม้ขยายตัวอยู่ในช่วงร้อยละ 1.6 – 2.6 โดยปัจจัยที่สำคัญได้แก่ การดำเนินนโยบายอย่างต่อเนื่องของกระทรวงเกษตรและสหกรณ์ อาทิ การพัฒนาเกษตรกรสู่ Smart Farmer และ Young Smart Farmer เพื่อพัฒนาสถาบันเกษตรกรให้มีความเข้มแข็ง ส่งเสริมเกษตรกรมีอาชีพที่มีศักยภาพทั้งด้านการผลิต การแปรรูป และการตลาด โดยใช้หลักการตลาดนำการผลิตควบคู่กับการใช้เทคโนโลยีและนวัตกรรม มาตรการเยียวยาและฟื้นฟูเกษตรกรจากผลกระทบของสถานการณ์โรคระบาด Covid-19 ที่การบริหารจัดการทรัพยากรน้ำ การจัดทำฐานข้อมูลขนาดใหญ่ (Big Data) เพื่อการตัดสินใจ การส่งเสริมการบริหารการผลิตที่มีความสอดคล้องกับความต้องการของตลาด และสนับสนุนการวางแผนการผลิตและการใช้ปัจจัยการผลิตอย่างเหมาะสม โดยรายละเอียดแต่ละสาขาการผลิต ดังนี้

❖ สาขาพืช

ภาวะการผลิตสาขาพืช ปี 2565 คาดว่า จะมีผลผลิตมากกว่าปีที่ผ่านมา เนื่องจากสภาพภูมิอากาศมีแนวโน้มปกติ ถึงแม้ว่าจะมีเหตุการณ์ฝนทิ้งช่วง แต่หากเทียบปริมาณน้ำฝนในช่วงเดียวกันจะมีปริมาณมากกว่าปีที่ผ่านมา และคาดว่าช่วงปลายของฤดูฝนจะตกอย่างสม่ำเสมอ เกษตรกรดูแลเอาใจใส่การผลิตมากขึ้น ประกอบกับภาครัฐมีนโยบายการปรับโครงสร้างสินค้าเกษตร อีกทั้งมียุทธศาสตร์พัฒนาการเกษตรระดับจังหวัด โดยการปรับลดพื้นที่สินค้าเกษตรที่มีปัญหา คงพื้นที่และขยายพื้นที่เพื่อผลิตที่มีสินค้าศักยภาพ และขยายพื้นที่ผลิตสินค้าใหม่ที่มีมูลค่าทางการตลาดที่มากขึ้น รวมทั้งเพิ่มผลผลิตภาพการผลิต อย่างไรก็ตาม ยังคงมีปัจจัยที่อาจส่งผลกระทบต่อการผลิตพืช



ได้แก่ ปัญหาโรคพืชและแมลงระบาด ราคาปัจจัยการผลิตที่สูงขึ้น เช่น ราคาปุ๋ย-ยาปราบศัตรูพืช ราคาน้ำมัน และภัยธรรมชาติที่ไม่สามารถควบคุมได้ โดยคาดว่า ข้าวนาปี ข้าวนาปรัง มันสำปะหลัง ยางพารา ข้าวโพดเลี้ยงสัตว์ และทุเรียน จะมีปริมาณผลผลิตเพิ่มขึ้น ในขณะที่ราคาผลผลิตพืชโดยส่วนใหญ่มีแนวโน้มเพิ่มขึ้น ทำให้คาดว่าสาขาพืชจะมีการขยายตัวอยู่ในช่วงร้อยละ 2.8 – 3.8

❖ สาขาปศุสัตว์

ภาวะการผลิตสาขาปศุสัตว์ปี 2565 คาดว่า จะขยายตัวอยู่ในช่วงร้อยละ 1.7 – 2.7 จากปี 2564 เนื่องจากปริมาณการผลิตปศุสัตว์โดยเฉพาะสุกร กระบือ โคเนื้อ และไก่เนื้อ มีแนวโน้มเพิ่มขึ้น เกษตรกรมีการปรับระบบการเลี้ยงเข้าสู่ระบบมาตรฐานฟาร์ม มีการเฝ้าระวังควบคุมโรคระบาดสัตว์เป็นอย่างดี ประกอบกับเจ้าหน้าที่ปศุสัตว์ในระดับพื้นที่ให้ความช่วยเหลือดูแล ให้คำปรึกษาแนะนำอย่างทั่วถึง ทำให้ระบบการผลิตปศุสัตว์มีประสิทธิภาพมากขึ้น นอกจากนี้ ตลาดทั้งในและต่างประเทศยังมีความต้องการเพิ่มขึ้นอย่างต่อเนื่อง

❖ สาขาประมง

ภาวะการผลิตสาขาประมง ปี 2565 คาดว่า จะขยายตัวอยู่ในช่วงร้อยละ 3.0 – 4.0 เนื่องจากมีปริมาณน้ำเพียงพอต่อการเพาะเลี้ยง และการเจริญเติบโตของสัตว์น้ำในแหล่งน้ำธรรมชาติ ส่งผลให้ผลผลิตปลาเพาะเลี้ยง และจับสัตว์น้ำธรรมชาติเพิ่มขึ้น

❖ สาขาบริการทางการเกษตร

ภาวะการบริการทางการเกษตร ปี 2565 มีแนวโน้มขยายตัวอยู่ในช่วงร้อยละ 0.6 – 1.6 เนื่องจากพื้นที่เพาะปลูกข้าว มีแนวโน้มเพิ่มขึ้น และมีการบริหารจัดการสถานการณ์น้ำให้เพียงพอต่อการปลูกข้าว รวมทั้งพื้นที่เพาะปลูกพืชชนิดอื่น ๆ ก็มีแนวโน้มเพิ่มขึ้น เช่น มันสำปะหลัง อย่างไรก็ตาม ยังมีปัญหาการขาดแรงงานด้านการเกษตร ทำให้ค่าจ้างแรงงานสูงขึ้น ส่งผลให้เกษตรกรหันมาใช้เครื่องจักรทางการเกษตรที่มากขึ้นด้วย

❖ สาขาป่าไม้

ภาวะการผลิตสาขาป่าไม้ ปี 2565 มีแนวโน้มขยายตัวอยู่ในช่วงร้อยละ 1.6 – 2.6 จากการเพิ่มพื้นที่การปลูกไม้ยูคาลิปตัส ประกอบกับราคาไม้ยูคาลิปตัสสูงขึ้น และมีโรงงานรับซื้อไม้ยูคาลิปตัสในพื้นที่ ทำให้ปริมาณการผลิตสาขาป่าไม้มีแนวโน้มเพิ่มขึ้น

ตารางที่ 1 อัตราการขยายตัวของผลิตภัณฑ์มวลรวมภาคเกษตร จังหวัดอุบลราชธานี

หน่วย: ร้อยละ

สาขา	ปี 2564	แนวโน้มปี 2565
ภาคเกษตร	-1.6	3.3 - 4.3
สาขาพืช	-2.2	2.8 - 3.8
สาขาปศุสัตว์	1.2	1.7 - 2.7
สาขาประมง	1.7	3.0 - 4.0
สาขาบริการทางการเกษตร	-1.4	0.6 - 1.6
สาขาป่าไม้	-1.0	1.6 - 2.6

ที่มา : สำนักงานเศรษฐกิจการเกษตรที่ 11 อุบลราชธานี



ตารางที่ 2 ผลผลิตสินค้าเกษตรที่สำคัญ (ปีปฏิทิน)

สินค้า	ปี 2563	ปี 2564	อัตราการเปลี่ยนแปลง (ร้อยละ)
ข้าวเจ้านาปี (ตัน)	1,066,272.0	1,044,658.0	-2.0
ข้าวเหนียนาปี (ตัน)	362,558.0	350,892.0	-3.2
ข้าวนาปรัง (ตัน)	81,523.0	82,238.0	0.9
มันสำปะหลัง (ตัน)	1,541,735.0	1,669,766.0	8.3
ข้าวโพดเลี้ยงสัตว์ (ตัน)	59,192.0	54,482.0	-8.0
ยางพารา (ตัน)	125,816.0	129,091.0	2.6
ทุเรียน (ตัน)	351.0	387.0	10.3
สุกร (ตัว)	168,875	191,563	13.4
กระบือ (ตัว)	26,552	26,887	1.3
โคเนื้อ (ตัว)	51,116	52,207	2.1
ไก่เนื้อ (ตัว)	18,950,806	20,666,014	9.1
จับสัตว์น้ำจืดธรรมชาติ (ตัน)	3,763.4	3,873.1	2.9
เพาะเลี้ยงสัตว์น้ำจืด (ตัน)	13,057.8	11,300.2	-13.5

ที่มา : ศูนย์สารสนเทศการเกษตร สำนักงานเศรษฐกิจการเกษตร

ตารางที่ 3 ราคาที่เกษตรกรขายได้ของสินค้าเกษตรที่สำคัญ

หน่วย: บาท

สินค้า	ปี 2563	ปี 2564	อัตราการเปลี่ยนแปลง (ร้อยละ)
ข้าวเจ้านาปี (บาท/ตัน)	13,537	11,808	-12.8
ข้าวเหนียนาปี (บาท/ตัน)	12,445	10,313	-17.1
ข้าวนาปรัง (บาท/ตัน)	9,170	8,641	-5.8
มันสำปะหลัง (บาท/กิโลกรัม)	1.89	2.00	5.8
ข้าวโพดเลี้ยงสัตว์ (บาท/กิโลกรัม)	7.97	8.54	7.2
ยางพารา (บาท/กิโลกรัม)	18.34	21.81	18.9
ทุเรียน (บาท/กิโลกรัม)	102.15	113.98	11.6
สุกร (บาท/กิโลกรัม)	71.98	74.44	3.4
กระบือ (บาท/ตัว)	37,308	35,166	-5.7
โคเนื้อ (บาท/ตัว)	31,303	30,525	-2.5
ไก่เนื้อ (บาท/กิโลกรัม)	35.44	34.33	-3.1
จับสัตว์น้ำจืดธรรมชาติ (บาท/กิโลกรัม)	63.52	62.82	-1.1
เพาะเลี้ยงสัตว์น้ำจืด (บาท/กิโลกรัม)	56.57	66.82	18.1

ที่มา : ศูนย์สารสนเทศการเกษตร สำนักงานเศรษฐกิจการเกษตร