

ข้อมูลทั่วไปและข้อมูลด้านการเกษตรที่สำคัญของจังหวัดอุบลราชธานี

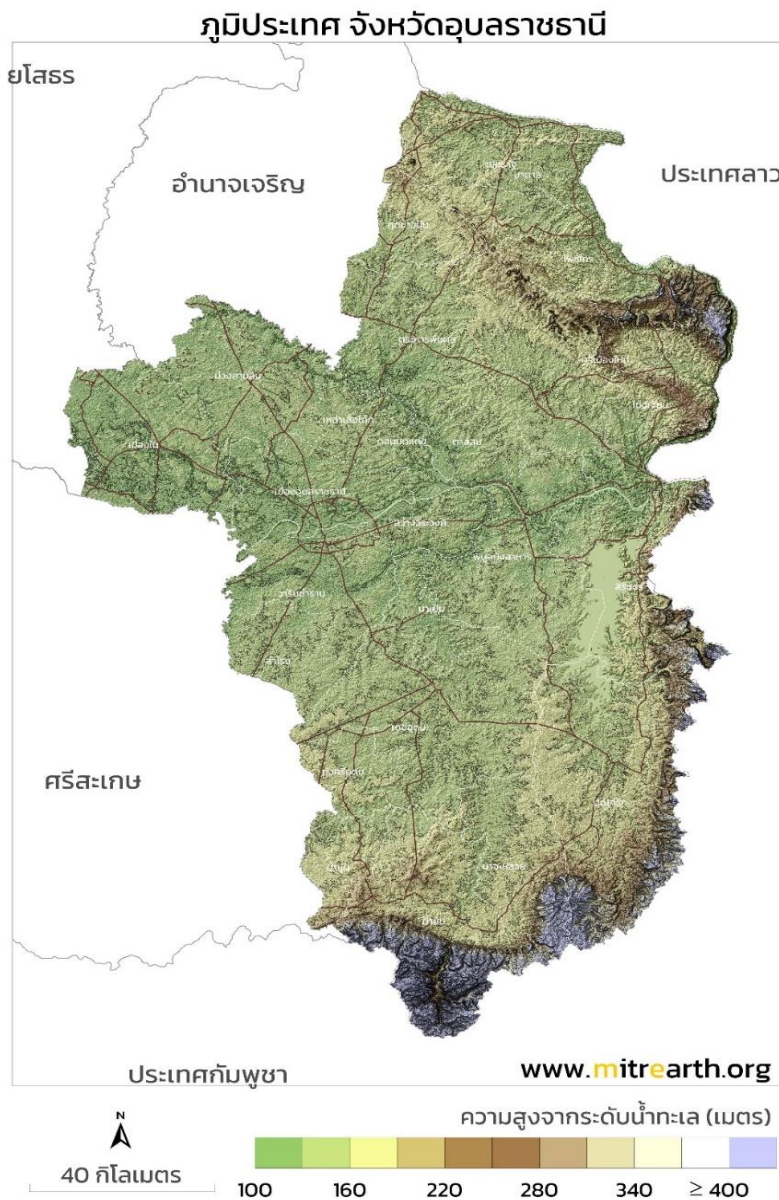
๑. ข้อมูลทั่วไปของจังหวัดอุบลราชธานี

๑.๑ ข้อมูลด้านกายภาพของจังหวัดอุบลราชธานี

๑.๑.๑ ลักษณะทางภูมิศาสตร์

๑) ที่ตั้ง ขนาดพื้นที่

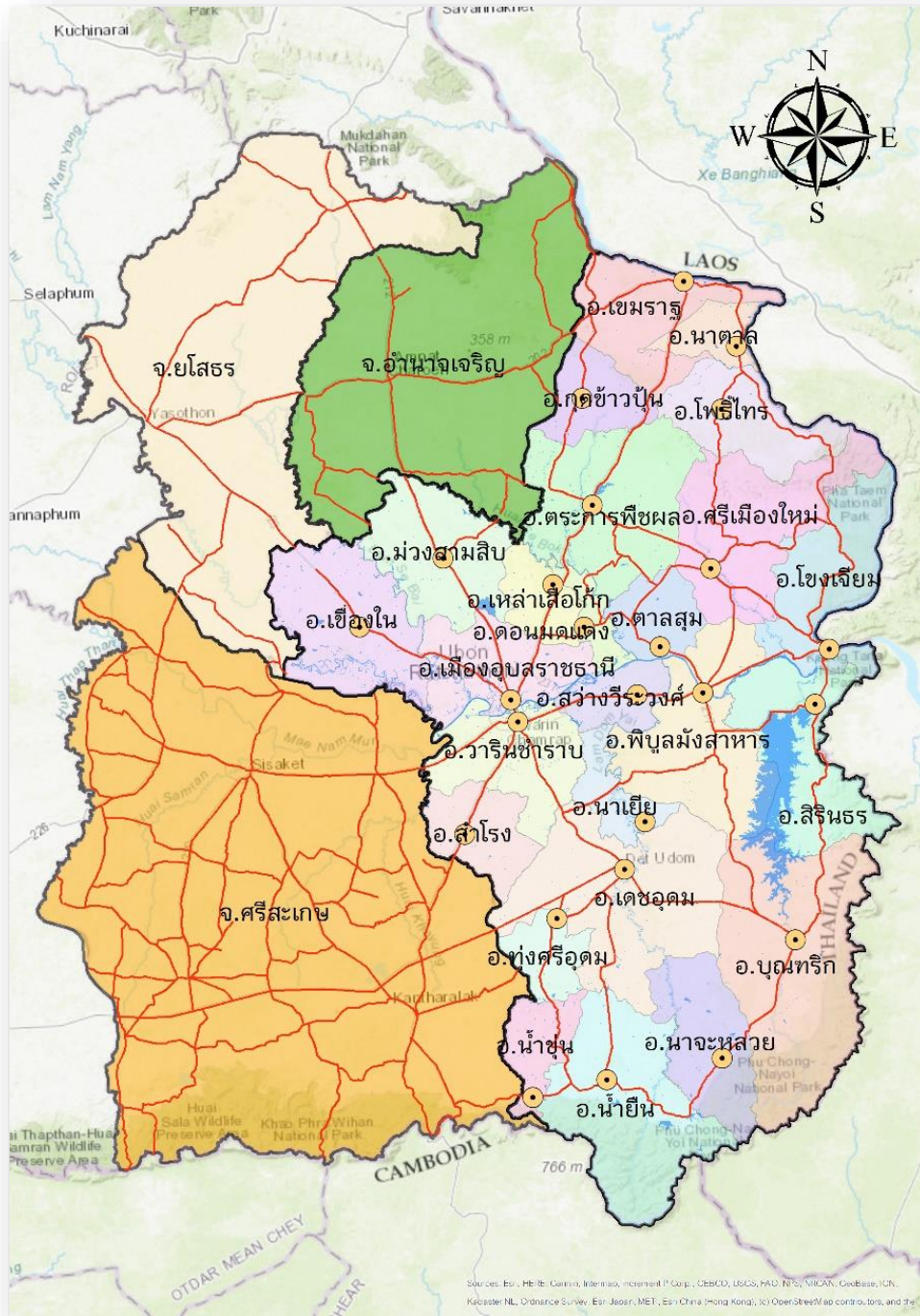
จังหวัดอุบลราชธานี ตั้งอยู่สุดชายแดนตะวันออกเฉียงเหนือของประเทศไทย เป็นจังหวัดที่มีขนาดใหญ่เป็นอันดับ ๒ ของภาค และเป็นอันดับ ๓ ของประเทศ มีแนวพรมแดนติดกับประเทศเพื่อนบ้าน รวมความยาว ๔๒๘ กิโลเมตร ได้แก่ สาธารณรัฐประชาธิปไตยประชาชนลาว (จากอำเภอเขมราฐ อำเภอน้ำยืน ติดต่อกับแขวงสะหวันนะเขต และแขวงจำปาสัก ระยะทาง ๓๖๑ กิโลเมตร) และราชอาณาจักรกัมพูชา (อำเภอน้ำยืน ติดกับจังหวัดเขาพระวิหาร เป็นระยะทาง ๖๗ กิโลเมตร) อยู่ห่างจากกรุงเทพมหานคร ๖๓๐ กิโลเมตร จังหวัดอุบลราชธานีมีพื้นที่ประมาณ ๑๐.๐๗ ล้านไร่ คิดเป็นร้อยละ ๙.๕ ของภาคตะวันออกเฉียงเหนือ



ภาพที่ ๑ แผนที่จังหวัดอุบลราชธานี

๒) อาณาเขต จังหวัดอุบลราชธานี มีอาณาเขตติดต่อ ดังนี้

- ทิศเหนือ ติดกับจังหวัดอำนาจเจริญ จังหวัดยโสธร และสาธารณรัฐประชาธิปไตยประชาชนลาว
- ทิศใต้ ติดกับจังหวัดศรีสะเกษ และราชอาณาจักรกัมพูชา
- ทิศตะวันออก ติดกับสาธารณรัฐประชาธิปไตยประชาชนลาว
- ทิศตะวันตก ติดกับจังหวัดศรีสะเกษ และจังหวัดยโสธร



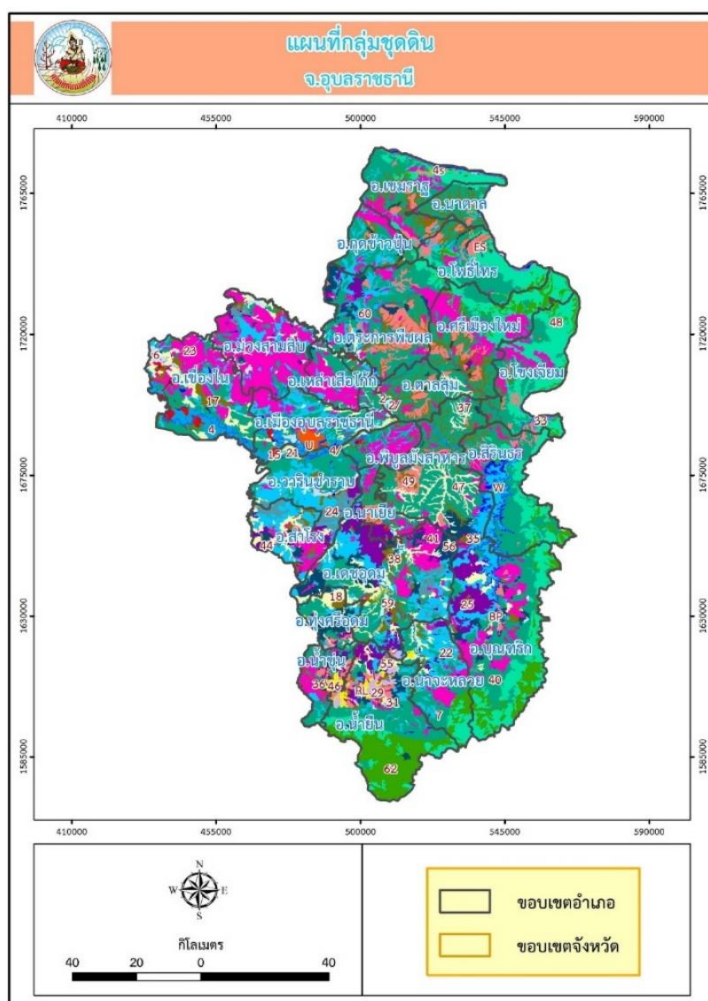
ภาพที่ ๒ อาณาเขตจังหวัดอุบลราชธานี

๓) สภาพพื้นที่

จังหวัดอุบลราชธานีตั้งอยู่บริเวณที่เรียกว่า แอ่งโคราช (korat basin) สูงจากระดับน้ำทะเลปานกลางเฉลี่ย ๖๘ เมตร (๒๒๓ ฟุต) ลักษณะโดยทั่วไป เป็นที่ราบสูงต่ำสลับกัน ลาดเอียงไปทางตะวันออก มีแม่น้ำมูลไหลผ่านกลางจังหวัด จากทิศตะวันตกมายังทิศตะวันออก ไหลลงสู่แม่น้ำโขงที่อำเภอโขงเจียม มีลำน้ำที่สำคัญได้แก่ ลำเซบก ลำเซบาย ลำโดมใหญ่ ลำโดมน้อย และมีภูเขาซับซ้อนหลายแห่งบริเวณชายแดนทางตอนใต้ มีเทือกเขาที่สำคัญคือ เทือกเขาบรรทัด และเทือกเขาพนมดงรัก ซึ่งกั้นอาณาเขตระหว่างจังหวัดอุบลราชธานีกับสาธารณรัฐประชาธิปไตยประชาชนลาว และราชอาณาจักรกัมพูชา

๔) ลักษณะดิน

ส่วนใหญ่เป็นกลุ่มดินไร้ โดยเป็นกลุ่มดินที่พบมากที่สุดประมาณ ๔๕% ของพื้นที่ทั้งหมดซึ่ง มีลักษณะเป็นดินร่วนถึงดินปนทราย พบในที่ราบและที่ดอน มีการระบายน้ำดี มีความอุดมสมบูรณ์ปานกลางถึงต่ำ รองลงมาคือกลุ่มดินพื้นที่สูงและภูเขาที่พบในบริเวณที่มีสภาพพื้นที่เป็นภูเขาหรือเทือกเขา พบประมาณ ๒๕% ของพื้นที่ทั้งหมด ซึ่งส่วนใหญ่แล้วจะมีความลาดชันมากกว่า ๓๕% มีคุณสมบัติไม่เหมาะสมสำหรับนำมาใช้ประโยชน์ทางการเกษตร กลุ่มดินนา มีความอุดมสมบูรณ์ปานกลางถึงต่ำ มีการระบายน้ำไม่ค่อยดี ใช้ประโยชน์ในการทำนามีพื้นที่ประมาณ ๒๐% ของพื้นที่ทั้งหมด และสุดท้ายคือ กลุ่มดินโคละ ประมาณ ๑๐% ของพื้นที่ทั้งหมด



ภาพที่ ๓ ลักษณะดินจังหวัดอุบลราชธานี

๑.๑.๒ ลักษณะภูมิอากาศ

๑) ฤดูกาล

ภูมิอากาศทั่วไปคล้ายกับจังหวัดอื่น ๆ ในภาคตะวันออกเฉียงเหนือ คือมีอากาศร้อนจัดในฤดูร้อน และอากาศค่อนข้างหนาวในฤดูหนาว ส่วนในฤดูฝนจะมีฝนตกชุกในช่วงเดือนพฤษภาคมถึงเดือนกันยายน

ฤดูฝน จะเริ่มตั้งแต่เดือนพฤษภาคม ถึง กันยายน และมักปรากฏเสมอว่าฝนจะทิ้งช่วงในเดือนมิถุนายน กรกฎาคม แต่ระยะเวลาการทิ้งช่วง มักจะไม่เหมือนกันในแต่ละปี และในช่วงปลายฤดูฝน มักจะมีพายุดีเปรสชัน ฝนตกชุกทุกปี อาจจะมีภาวะน้ำท่วมบริเวณพื้นที่ริมฝั่งแม่น้ำ

ฤดูหนาว จังหวัดอุบลราชธานีจะได้รับอิทธิพลของลมมรสุมตะวันออกเฉียงเหนือ ก่อนภูมิภาคอื่น อุณหภูมิจะเริ่มลดต่ำลงตั้งแต่เดือนตุลาคม และจะสิ้นสุดประมาณปลายเดือนมกราคม

ฤดูร้อน โดยทั่วไปส่วนใหญ่อากาศจะเริ่มอบอ้าวในเดือนกุมภาพันธ์ ไปจนถึงประมาณ เดือนพฤษภาคม ซึ่งอาจจะมีฝนตกบ้างในปลายเดือนเมษายนและพฤษภาคม แต่ไม่เพียงพอต่อการเพาะปลูก

๒) ปริมาณน้ำฝน

ปี ๒๕๖๔ ปริมาณน้ำฝนที่วัดได้ ณ ศูนย์อุตุนิยมวิทยาภาคตะวันออกเฉียงเหนือ มีปริมาณ ๑,๗๕๓.๖๐ มิลลิเมตร จำนวนวันที่ฝนตก ๑๑๑ วัน เพิ่มขึ้นจากปีที่แล้ว ๑๕๘.๕๐ มิลลิเมตร

ตารางที่ ๑ ปริมาณน้ำฝน และอุณหภูมิและความชื้นสัมพัทธ์ สูงสุด - ต่ำสุด ปี ๒๕๕๕ - ๒๕๖๔

ปี	ปริมาณน้ำฝนรวมทั้งปี (มม.)	ปริมาณฝนเฉลี่ย (มม.)	จำนวนวันฝนตก (วัน)	อุณหภูมิ (องศาเซลเซียส)			ความชื้นสัมพัทธ์ (เปอร์เซ็นต์)		
				สูงสุด	ต่ำสุด	เฉลี่ยทั้งปี	สูงสุด	ต่ำสุด	เฉลี่ยทั้งปี
๒๕๕๕	๑,๖๓๐.๙๐	๑๔.๐๖	๑๑๖	๓๙.๕๐	๑๔.๕๐	๒๗.๘๐	๙๒	๕๐	๗๒
๒๕๕๖	๑,๗๙๖.๙๐	๑๕.๖๓	๑๑๕	๔๐.๖๐	๑๒.๔๐	๒๗.๒๐	๙๘	๔๙	๗๒
๒๕๕๗	๑,๙๐๐.๔๐	๑๘.๑๐	๑๐๕	๓๙.๘๐	๑๒.๑๐	๒๗.๕๐	๙๓	๕๕	๗๒
๒๕๕๘	๑,๓๒๙.๙๐	๑๓.๐๔	๑๐๒	๔๑.๗๐	๑๒.๖๐	๒๘.๑๐	๙๖	๔๗	๗๐
๒๕๕๙	๑,๙๐๕.๗๐	๑๗.๔๘	๑๐๙	๔๒.๖๐	๑๑.๕๐	๒๗.๖๐	๙๔	๔๑	๗๐
๒๕๖๐	๑,๗๙๔.๘๐	๑๓.๖๐	๑๓๒	๓๙.๗๐	๑๒.๒๐	๒๗.๑๐	๙๔	๔๘	๗๑
๒๕๖๑	๑,๗๓๕.๐๐	๑๓.๕๕	๑๒๘	๓๙.๑๐	๑๑.๘๐	๒๗.๖๐	๙๓	๕๓	๗๑
๒๕๖๒	๑,๖๙๗.๗๐	๑๕.๗๒	๑๐๘	๔๐.๖๐	๑๓.๗๐	๒๘.๕๐	๙๖	๔๖	๖๙
๒๕๖๓	๑,๕๙๕.๑๐	๑๔.๓๗	๑๑๑	๔๐.๔๐	๑๔.๒๐	๒๘.๗๐	๑๐๐	๒๑	๗๐
๒๕๖๔	๑,๗๕๓.๖๐	๑๕.๗๙	๑๑๑	๓๙.๘๐	๑๐.๕๐	๒๗.๖๐	๙๘	๑๙	๗๑

ที่มา : ศูนย์อุตุนิยมวิทยาภาคตะวันออกเฉียงเหนือตอนล่าง จังหวัดอุบลราชธานี

๑.๑.๓ แหล่งน้ำธรรมชาติของจังหวัด

จังหวัดอุบลราชธานีเป็นจังหวัดปลายน้ำ มีแม่น้ำหลายสายของภาคตะวันออกเฉียงเหนือที่ไหลมาบรรจบกัน แม่น้ำและลำธารที่สำคัญมีดังนี้

๑) **แม่น้ำโขง** เป็นแม่น้ำที่ไหลผ่านหลายประเทศ ไหลผ่านจังหวัดอุบลราชธานี ในท้องที่อำเภอเขมราฐ อำเภอนาตาล อำเภอโพธิ์ไทร อำเภอศรีเมืองใหม่ และอำเภอโขงเจียม ไปบรรจบกับแม่น้ำมูลที่อำเภอโขงเจียม อันเป็นเส้นกั้นเขตแดนระหว่างประเทศไทยกับ สปป.ลาว

๒) **แม่น้ำมูล** เฉพาะตอนที่ไหลผ่านจังหวัดอุบลราชธานี มีความยาวประมาณ ๑๐๐ กิโลเมตร ไหลผ่านอำเภอเมืองอุบลราชธานี อำเภอวารินชำราบ อำเภอตาลสุม อำเภอสว่างวีระวงศ์ อำเภอพิบูลมังสาหาร และอำเภอโขงเจียม

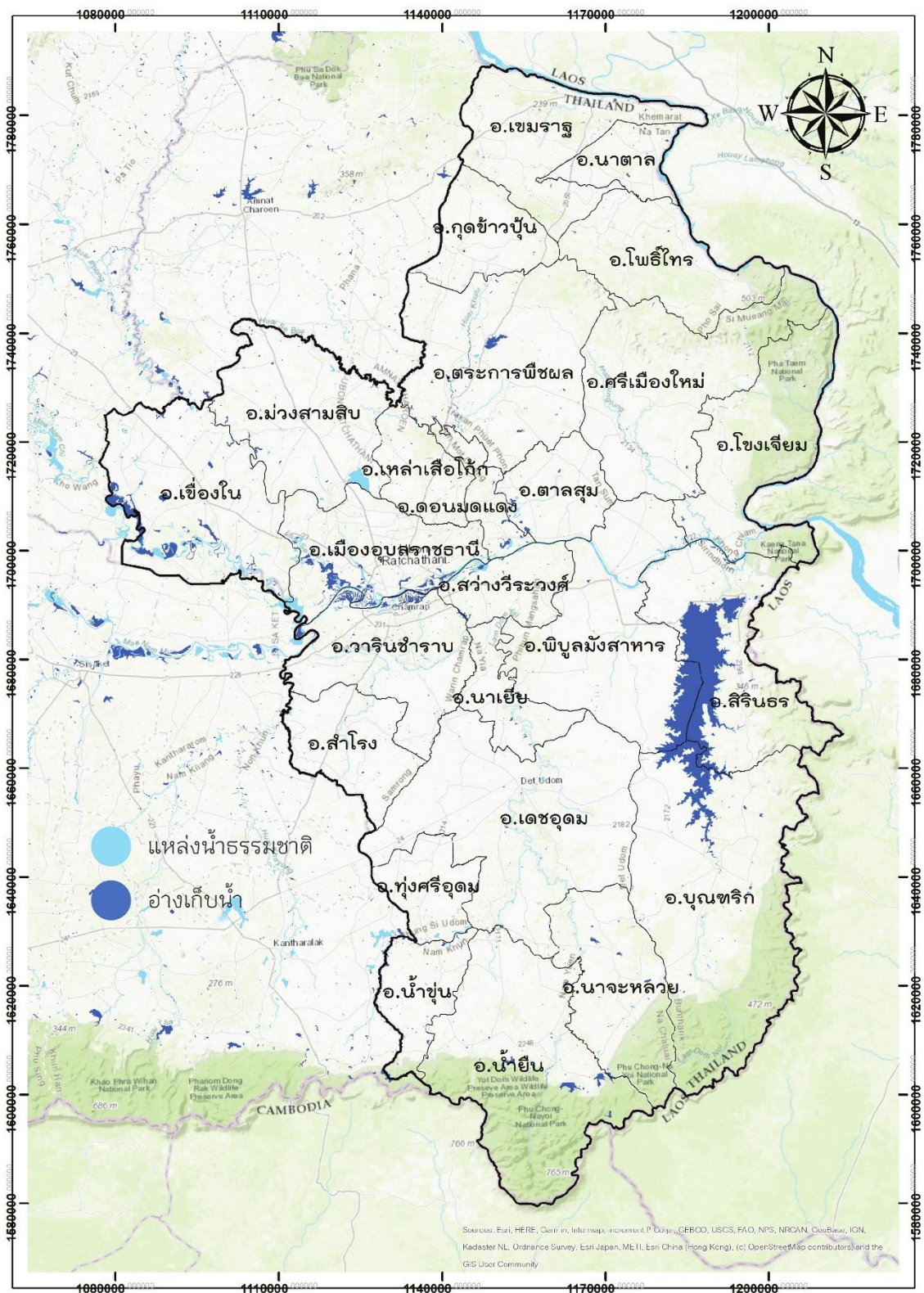
๓) **แม่น้ำชี** เป็นสาขาใหญ่ของแม่น้ำมูล ไหลผ่านจังหวัดอุบลราชธานี ในท้องที่อำเภอเขื่องในและมาบรรจบกับแม่น้ำมูล ซึ่งแม่น้ำชีจะมีน้ำไหลผ่านตลอดปี แต่ในช่วงฤดูแล้งจะมีปริมาณน้ำเหลือน้อยไม่เพียงพอที่จะสามารถนำไปใช้ในการเกษตรได้

๔) **ลำเซบก** เป็นเส้นแบ่งเขตระหว่างอำเภอเมืองอุบลราชธานี กับอำเภอม่วงสามสิบ จังหวัดอุบลราชธานี โดยไหลผ่านอำเภอตระการพืชผล อำเภอดอนมดแดง และอำเภอเหล่าเสือโก้ก

๕) **ลำเซบาย** ไหลมาจากจังหวัดยโสธร ผ่านอำเภอเขื่องใน อำเภอม่วงสามสิบและอำเภอเมืองอุบลราชธานี โดยเป็นเส้นแบ่งเขตทั้ง ๓ อำเภอ แล้วไหลลงสู่แม่น้ำมูลที่อำเภอเมืองอุบลราชธานี

๖) **ลำโดมใหญ่** มีต้นกำเนิดจากเทือกเขาพนมดงรักเขตอำเภอน้ำยืน ไหลไปทางทิศเหนือผ่านอำเภอพิบูลมังสาหาร ไปบรรจบกับแม่น้ำมูลที่อำเภอพิบูลมังสาหาร

๗) **ลำโดมน้อย** เป็นสาขาหนึ่งของแม่น้ำมูล มีต้นกำเนิดจากเทือกเขาพนมดงรักในเขตอำเภอบุณฑริก ไหลผ่านบริเวณที่เป็นภูเขา ได้มีการสร้างเขื่อนสิรินธรกั้นลำน้ำสายนี้ในเขตอำเภอสีรินธร



ภาพที่ ๔ แหล่งน้ำจังหวัดอุบลราชธานี

๑.๒ ข้อมูลด้านการปกครองของจังหวัด

จังหวัดอุบลราชธานี แบ่งการปกครองออกเป็น ๒๕ อำเภอ ๒๑๖ ตำบล ๒,๗๐๔ หมู่บ้าน มีประชากรทั้งสิ้น จำนวน ๑,๘๖๘,๕๑๙ คน (ข้อมูล ณ ๓๑ ธันวาคม ๒๕๖๔)

๑.๒.๑ การแบ่งเขตการปกครองและจำนวนประชากร

ตารางที่ ๒ การแบ่งเขตการปกครองของจังหวัดและข้อมูลประชากรจังหวัดอุบลราชธานี

ลำดับ	อำเภอ	พื้นที่ (ไร่)	ร้อยละ	ตำบล	หมู่บ้าน	เทศบาลนคร เมือง/ตำบล	อบต.	ชุมชน	ประชากร ชาย	ประชากร หญิง	ประชากร ทั้งหมด	จำนวนบ้าน (หลังคาเรือน)
๑	เมืองอุบลราชธานี	๒๕๓,๙๙๓.๗๕	๒.๕๒	๑๑	๑๕๕	๖	๘	๑๑๖	๒๐,๕๓๘	๒๐,๔๙๑	๔๑,๐๒๙	๑๑,๐๖๖
๒	ศรีเมืองใหม่	๘๑๘,๗๕๐.๐๐	๘.๑๓	๑๑	๑๒๑	๑	๑๑	๐	๔๑,๐๐๐	๔๑,๓๗๖	๘๒,๓๗๖	๒๖,๐๑๒
๓	โขงเจียม	๕๖๓,๖๒๕.๐๐	๕.๖๐	๕	๕๒	๑	๕	๐	๕๒,๙๙๙	๕๔,๐๙๑	๑๐๗,๐๙๐	๓๐,๒๒๙
๔	เขื่องใน	๔๘๓,๐๑๒.๕๐	๔.๘๐	๑๘	๑๘๓	๓	๑๖	๐	๑๙,๕๖๐	๑๙,๑๖๓	๓๘,๗๒๓	๑๑,๕๖๑
๕	เขมราฐ	๓๒๖,๓๕๐.๐๐	๓.๒๔	๙	๑๒๓	๖	๔	๐	๑๓,๗๔๘	๑๓,๕๔๕	๒๗,๒๙๓	๘,๐๐๖
๖	เดชอุดม	๘๘๕,๐๐๐.๐๐	๘.๗๙	๑๖	๒๔๓	๕	๑๔	๓๑	๘๙,๐๓๑	๘๘,๘๐๖	๑๗๗,๘๓๗	๖๙,๕๐๐
๗	นาจะหลวย	๓๙๕,๐๐๐.๐๐	๓.๙๒	๖	๗๘	๒	๕	๐	๖๐,๙๙๑	๖๐,๗๕๓	๑๒๑,๗๔๔	๓๔,๓๒๒
๘	น้ำยืน	๕๒๘,๔๓๗.๕๐	๕.๒๕	๗	๑๐๒	๓	๕	๐	๑๖,๗๙๒	๑๖,๓๘๗	๓๓,๑๗๙	๙,๕๓๑
๙	บุญศรี	๘๗๖,๒๕๐.๐๐	๘.๗๐	๘	๑๒๗	๓	๖	๐	๑๔,๗๕๙	๑๔,๔๖๔	๒๙,๒๒๓	๙,๑๘๐
๑๐	ตระการพืชผล	๘๑๖,๒๕๐.๐๐	๘.๑๑	๒๓	๒๓๔	๑	๒๒	๐	๒๙,๗๓๔	๒๙,๐๖๘	๕๘,๘๐๒	๒๐,๘๗๐
๑๑	กุดข้าวปุ้น	๒๐๐,๐๐๐.๐๐	๒.๐๐	๕	๗๕	๑	๕	๐	๑๙,๒๐๐	๑๙,๒๑๕	๓๘,๔๑๕	๑๑,๔๒๘
๑๒	ม่วงสามสิบ	๕๗๓,๔๖๒.๕๐	๕.๖๙	๑๔	๑๕๘	๑	๑๔	๐	๑๔,๐๘๘	๑๓,๔๓๑	๒๗,๕๑๙	๙,๕๕๕
๑๓	วารินชำราบ	๓๖๕,๐๐๐.๐๐	๓.๖๒	๑๕	๑๙๒	๘	๙	๒๘	๑๖,๘๑๖	๑๖,๕๑๖	๓๓,๓๓๒	๑๑,๐๑๖
๑๔	พิบูลมังสาหาร	๗๙๘,๗๑๘.๗๕	๗.๙๓	๑๓	๑๘๐	๕	๑๐	๑๗	๓๕,๕๖๐	๓๔,๗๖๕	๗๐,๓๒๕	๒๔,๒๗๘
๑๕	ตาลชุม	๓๑๕,๖๙๓.๗๕	๓.๑๓	๖	๕๙	๑	๖	๐	๔๘,๓๕๕	๔๗,๑๘๙	๙๕,๕๔๔	๓๐,๗๖๓
๑๖	โพธิ์ไทร	๑๘๘,๑๒๕.๐๐	๑.๘๗	๖	๗๑	๑	๖	๐	๖๔,๙๗๐	๖๔,๖๔๔	๑๒๙,๖๑๔	๔๔,๕๐๔
๑๗	สำโรง	๒๖๐,๐๐๐.๐๐	๒.๕๘	๙	๑๐๘	๑	๘	๐	๒๔,๑๑๖	๒๓,๔๖๕	๔๗,๕๘๑	๑๓,๒๒๒
๑๘	ดอนมดแดง	๑๔๖,๘๗๕.๐๐	๑.๔๖	๔	๔๗	๐	๔	๐	๔๒,๒๖๗	๔๒,๓๒๗	๘๔,๕๙๔	๒๔,๕๕๕
๑๙	สิรินธร	๒๓๑,๒๕๖.๒๕	๒.๓๐	๖	๗๖	๒	๕	๐	๑๐๗,๕๒๐	๑๑๗,๐๐๕	๒๒๔,๕๒๕	๖๖,๕๗๐
๒๐	ทุ่งศรีอุดม	๑๙๑,๘๗๕.๐๐	๑.๙๑	๕	๕๒	๐	๕	๐	๗๙,๙๖๒	๘๐,๓๘๘	๑๖๐,๓๕๐	๖๐,๘๐๙
๒๑	นาเยีย	๑๔๓,๑๒๕.๐๐	๑.๔๒	๓	๓๕	๓	๑	๐	๓๕,๗๘๖	๓๕,๓๐๐	๗๑,๐๘๖	๒๑,๔๔๙
๒๒	นาตาล	๑๒๑,๗๗๕.๐๐	๑.๒๑	๔	๖๔	๐	๔	๐	๑๕,๖๑๙	๑๕,๕๓๔	๓๑,๑๕๓	๙,๒๖๙
๒๓	เหล่าเสือโก้ก	๑๗๗,๕๐๐.๐๐	๑.๗๖	๔	๕๕	๑	๓	๐	๒๗,๑๗๒	๒๗,๐๔๘	๕๔,๒๒๐	๑๔,๘๘๗
๒๔	สว่างวีระวงศ์	๑๖๘,๗๕๐.๐๐	๑.๖๘	๔	๕๙	๓	๑	๐	๒๗,๘๗๕	๒๗,๑๓๓	๕๕,๐๐๘	๑๙,๔๕๗
๒๕	น้ำขุ่น	๒๔๑,๕๖๒.๕๐	๒.๔๐	๔	๕๕	๒	๒	๐	๑๔,๐๘๘	๑๓,๙๔๙	๒๘,๐๓๗	๗,๙๖๕
รวม		๑๐,๐๗๐,๓๘๗.๕๐	๑๐๐	๒๑๖	๒,๗๐๔	๕๙	๑๗๙	๑๙๒	๙๓๒,๔๖๖	๙๓๖,๐๕๓	๑,๘๖๘,๕๑๙	๖๒๙,๕๐๔

ที่มา : ที่ทำการปกครองจังหวัดอุบลราชธานี

๑.๓ ข้อมูลโครงสร้างพื้นฐานและด่านกักกัน

๑.๓.๑ การคมนาคมขนส่ง (ที่มา : ขนส่งจังหวัด)

การคมนาคมขนส่ง (ทางบก (รถยนต์ รถไฟ) ทางน้ำ ทางอากาศ)

๑) ทางบก มีถนนสายหลัก ๒ สาย หมายเลข ๒๓ , ๒๔

มีถนนสายรอง ๓ สาย หมายเลข ๒๑๒ , ๒๑๗ , ๒๒๖

๒) เส้นทางรถไฟ มีสถานีรถไฟ จำนวน ๓ จุด ประกอบด้วย ๑. สถานีวารินชำราบ

๒. สถานีห้วยชะยุ้ง และ ๓. สถานีบึงหวาย

๓) สนามบิน มีสนามบินนานาชาติอุบลราชธานี ตั้งอยู่ที่ อำเภอเมืองอุบลราชธานี

๑.๓.๒ ข้อมูลด้านการกักกันของจังหวัด

มีด่าน ศุลกากร ที่ตั้ง ๑. จุดผ่านแดนถาวรด่านสิรินธร อำเภอสิรินธร

๒. จุดผ่านแดนถาวรด่านปากแซง อำเภอนาตาล

๓. จุดผ่อนปรนอำเภอเขมราฐ

๔. จุดผ่อนปรนบ้านสองคอน อำเภอโพธิ์ไทร

๕. จุดผ่อนปรนบ้านด่านเก่า อำเภอโขงเจียม

๖. จุดผ่อนปรนบ้านหนองแสง อำเภอบุณฑริก

๗. จุดผ่อนปรนช่องอานม้า อำเภอน้ำยืน

ตรวจพืช ที่ตั้ง ด่านพรหมแดนช่องเม็ก ตำบลช่องเม็ก อำเภอพิบูลย์รักษ์

มีห้องปฏิบัติการตรวจ

ไม่มี

ที่ตั้งสถาน

ไม่มี

เบื้องต้น

มี

กักพืช

มี

ตรวจประมง ที่ตั้ง ด่านพรหมแดนช่องเม็ก ตำบลช่องเม็ก อำเภอสิรินธร

มีห้องปฏิบัติการตรวจ

ไม่มี

ที่ตั้งสถาน

ไม่มี

เบื้องต้น

มี

กักกันสัตว์น้ำ

มี

ปศุสัตว์ ที่ตั้ง ๑. ด่านกักกันสัตว์อุบลราชธานี ตำบลช่องเม็ก อำเภอสิรินธร

๒. ด่านกักกันสัตว์เขมราฐ อำเภอเขมราฐ

๓. สถานกักกันสัตว์บุณฑริก อำเภอบุณฑริก

มีห้องปฏิบัติการตรวจ

ไม่มี

ที่ตั้งสถาน

ไม่มี

เบื้องต้น

มี

กักกันสัตว์

มี

๑.๔ ข้อมูลด้านเศรษฐกิจของจังหวัด

๑.๔.๑ สภาพเศรษฐกิจโดยทั่วไป

ภาวะเศรษฐกิจจังหวัดอุบลราชธานี ปี ๒๕๖๕ คาดว่าจะขยายตัวร้อยละ ๓.๙ เมื่อเทียบกับปี ๒๕๖๔ โดยขยายตัวจากด้านอุปสงค์และด้านอุปทาน **ด้านอุปทาน** มีแนวโน้มขยายตัวร้อยละ ๒.๘ (ช่วงคาดการณ์ ร้อยละ ๒.๓ - ๓.๕) เมื่อเทียบกับ ปีที่ผ่านมา จากภาคการเกษตรคาดว่าจะขยายตัวร้อยละ ๔.๒ (ช่วงคาดการณ์ ร้อยละ ๓.๔ - ๕.๐) จากมันสำปะหลัง และยางพาราคาดว่าจะมีผลผลิตเพิ่มขึ้น จากแรงจูงใจด้านราคาซึ่งค่อนข้างสูงในปี ๒๕๖๔ และภาคอุตสาหกรรม คาดว่าขยายตัวที่ร้อยละ ๒.๑ (ช่วงคาดการณ์ ร้อยละ ๑.๖ - ๒.๖) จากจำนวนโรงงานอุตสาหกรรมในจังหวัดเพิ่มขึ้นและปริมาณการใช้ไฟฟ้าในโรงงานอุตสาหกรรมเพิ่มขึ้นสะท้อนถึงการผลิตเพิ่มขึ้น ซึ่งเมื่อเทียบกับปีที่ผ่านมา ซึ่งส่วนใหญ่เป็นโรงงานขนาดเล็ก ในขณะที่ภาคการบริการและการท่องเที่ยวคาดว่าจะหดตัวร้อยละ ๑.๑ (ช่วงคาดการณ์ร้อยละ -๑.๗ - (-๑.๗)) โดยหดตัวจากมูลค่าการค้าส่งค้าปลีกในจังหวัดมีแนวโน้มลดลง **ด้านอุปสงค์** มีแนวโน้มขยายตัวร้อยละ ๒.๘ เมื่อเทียบกับปีที่ผ่านมา (ช่วงคาดการณ์ ร้อยละ ๒.๓ - ๓.๕) การค้าขายแดนคาดว่าจะขยายตัวร้อยละ ๕.๐ (ช่วงคาดการณ์ร้อยละ ๔.๕ - ๕.๕) จากการนำเข้าสินค้าเกษตร โดยเฉพาะมันสำปะหลัง กัญชดิบ และพลังงานไฟฟ้ามีมูลค่าการนำเข้าเพิ่มขึ้น จากการใช้จ่ายภาครัฐคาดว่าจะขยายตัวร้อยละ ๔.๔ (ช่วงคาดการณ์ ร้อยละ ๓.๘ - ๕.๕) จากงบประมาณที่ได้รับจัดสรรตามพระราชบัญญัติงบประมาณรายจ่ายประจำปี พ.ศ. ๒๕๖๕ ซึ่งคาดว่าจะเริ่มเบิกจ่ายในช่วงไตรมาสแรกของปี พ.ศ. ๒๕๖๕ จากงบลงทุน การลงทุนภาคเอกชน คาดว่าขยายตัวร้อยละ ๒.๕ (ช่วงคาดการณ์ ร้อยละ ๒.๐ - ๓.๑) จากปีที่ผ่านมา โดยมีพื้นที่ขออนุญาตก่อสร้างรวม จำนวนนิติบุคคลจดทะเบียนใหม่ และสินเชื่อเพื่อการพาณิชย์เพิ่มขึ้น ในขณะที่การบริโภคภาคเอกชนคาดว่าจะหดตัวร้อยละ ๒.๖ (ช่วงคาดการณ์ ร้อยละ (-๓.๒) -(-๒.๒)) จากแนวโน้มการจัดเก็บภาษีมูลค่าเพิ่มจากการบริโภคลดลง เนื่องจากความไม่เชื่อมั่นในการใช้จ่ายใช้สอยของประชาชนลดลง **ด้านเสถียรภาพเศรษฐกิจ** เสถียรภาพเศรษฐกิจคาดว่าอัตราเงินเฟ้อที่ร้อยละ ๑.๓ เพิ่มขึ้นเมื่อเทียบกับปีที่ผ่านมา โดยปรับตัวเพิ่มขึ้นจากการปรับเพิ่มขึ้นของราคาสินค้าหมวดอาหารและเครื่องดื่ม

ที่มา : รายงานประมาณการเศรษฐกิจจังหวัดอุบลราชธานี สำนักงานคลังจังหวัดอุบลราชธานี

๑.๔.๒ ผลิตภัณฑ์มวลรวมของจังหวัดอุบลราชธานี (GPP) ๑๙ สาขา
 ตารางที่ ๓ สถิติผลิตภัณฑ์มวลรวมจังหวัดอุบลราชธานี ณ ราคาประจำปี

สาขาการผลิต	มูลค่าผลิตภัณฑ์ (ล้านบาท)						อัตราการเจริญเติบโต (ร้อยละ)					
	๒๕๕๘	๒๕๕๙	๒๕๖๐	๒๕๖๑	๒๕๖๒	๒๕๖๓	๒๕๕๘	๒๕๕๙	๒๕๖๐	๒๕๖๑	๒๕๖๒	๒๕๖๓
ภาคเกษตรกรรม	๒๑,๙๗๗	๒๒,๒๓๑	๒๓,๒๒๒	๒๔,๔๗๙	๒๔,๑๔๙	๒๕,๑๑๔	-๒.๐๒	๑.๑๕	๔.๔๖	๕.๔๑	-๑.๓๕	๔.๐๐
เกษตรกรรม การป่าไม้ และการประมง	๒๑,๙๗๗	๒๒,๒๓๑	๒๓,๒๒๒	๒๔,๔๗๙	๒๔,๑๔๙	๒๕,๑๑๔	-๒.๐๒	๑.๑๕	๔.๔๖	๕.๔๑	-๑.๓๕	๔.๐๐
ภาคอุตสาหกรรม	๑๘,๒๒๖	๒๐,๖๐๙	๒๒,๒๘๓	๑๙,๖๐๖	๒๐,๓๒๒	๒๐,๕๒๒	-๒๖.๖๖	๑๓.๐๘	๘.๑๒	-๑๒.๐๒	๓.๖๖	๐.๙๘
การทำเหมืองแร่และเหมืองหิน	๖๓๔	๗๘๖	๘๓๓	๙๐๑	๘๖๔	๙๓๘	-๕.๐๓	๒๓.๘๗	๔.๗๕	๙.๕๐	-๔.๑๕	๖.๒๒
การผลิต	๑๕,๖๕๕	๑๗,๘๒๓	๑๙,๔๕๐	๑๖,๗๐๕	๑๗,๔๕๗	๑๗,๕๘๔	-๓๑.๒๕	๑๔.๐๑	๘.๙๒	-๑๓.๓๕	๓.๔๐	๐.๓๕
ไฟฟ้า ก๊าซ ไอน้ำและระบบปรับอากาศ	๑,๖๘๙	๑,๗๐๐	๑,๗๔๔	๑,๕๘๒	๑,๗๓๔	๑,๘๐๗	-๓.๒๘	๑.๒๐	๒.๐๑	-๙.๒๗	๙.๕๔	๔.๒๒
การจัดหาน้ำ การจัดการน้ำเสียและของเสีย	๒๔๗	๒๖๖	๒๗๕	๒๗๔	๓๐๕	๓๑๕	-๑๑.๕๔	๗.๔๘	๓.๕๓	-๐.๕๐	๑๑.๒๗	๓.๔๗
ภาคบริการ	๖๗,๕๑๕	๗๑,๘๖๒	๗๗,๐๔๐	๘๐,๑๕๗	๘๓,๑๐๒	๘๓,๔๔๕	-๖.๒๑	๖.๔๔	๗.๒๑	๔.๐๕	๓.๖๗	๐.๔๑
การก่อสร้าง	๔,๗๖๓	๕,๒๘๕	๕,๖๘๕	๕,๗๙๐	๕,๔๙๙	๕,๓๓๘	-๑๘.๘๕	๑๐.๙๔	๗.๕๗	๑.๘๕	-๕.๐๓	-๒.๙๓
การขายส่ง การขายปลีก และการซ่อมแซมยานยนต์	๑๕,๐๑๙	๑๖,๔๓๓	๑๗,๙๓๕	๑๙,๓๘๖	๒๐,๕๒๘	๒๐,๙๗๒	-๑๐.๕๔	๙.๔๑	๙.๑๔	๘.๐๙	๕.๘๙	๒.๑๖
การขนส่งและสถานที่เก็บสินค้า	๒,๔๐๗	๒,๗๒๔	๓,๓๙๒	๓,๔๕๙	๓,๕๘๔	๓,๒๑๕	-๑๖.๗๕	๑๓.๑๙	๒๔.๕๓	๑.๙๗	๓.๖๑	-๑๐.๓๑
ที่พักแรมและบริการด้านอาหาร	๘๖๑	๙๓๒	๑,๑๕๑	๑,๓๐๑	๑,๔๘๒	๑,๑๗๒	-๗.๒๒	๘.๒๔	๒๓.๕๑	๑๓.๐๑	๑๓.๘๙	-๒๐.๘๙
ข้อมูลข่าวสารและการสื่อสาร	๘๔๕	๘๘๘	๙๒๕	๑,๐๐๒	๑,๑๓๙	๑,๐๗๗	-๖.๔๕	๕.๑๑	๔.๑๑	๘.๓๓	๑๓.๗๐	-๑๐.๗๒
การเงินและการประกันภัย	๘,๕๐๒	๙,๒๙๒	๙,๖๐๑	๑๐,๑๙๐	๑๐,๗๘๗	๑๑,๐๐๗	-๖.๙๒	๙.๒๙	๓.๓๒	๖.๑๔	๕.๘๕	๒.๐๔
อสังหาริมทรัพย์	๕,๓๑๐	๕,๗๘๒	๖,๖๐๗	๖,๖๘๘	๖,๗๙๗	๖,๗๑๖	๙.๕๙	๘.๘๙	๑๔.๒๗	๑.๒๒	๑.๖๒	-๑.๑๙
วิชาชีพ วิทยาศาสตร์ และกิจกรรมทางวิชาการ	๑๘	๒๔	๓๖	๕๑	๕๘	๖๔	-๑๙.๙๖	๓๗.๒๐	๔๙.๖๒	๔๐.๙๒	๑๒.๙๔	๙.๙๔
การบริหารและบริการสนับสนุนอื่น ๆ	๔๗๙	๔๗๖	๕๕๒	๖๒๙	๕๕๘	๔๑๑	๕.๙๒	-๐.๖๗	๑๖.๐๐	๑๔.๐๓	-๔.๙๘	-๓๑.๑๘
การบริหารราชการ การป้องกันประเทศ ฯ	๗,๕๒๘	๗,๖๘๙	๗,๙๖๔	๘,๔๕๖	๘,๘๑๖	๘,๙๔๘	-๑๕.๐๐	๒.๑๔	๓.๕๘	๖.๑๘	๔.๒๖	๑.๕๐
การศึกษา	๑๖,๙๒๗	๑๗,๑๖๘	๑๗,๖๘๘	๑๗,๐๗๘	๑๗,๑๒๕	๑๗,๖๔๑	-๐.๙๙	๑.๔๒	๒.๘๐	-๓.๒๓	๐.๒๗	๓.๐๑
สุขภาพและงานสังคมสงเคราะห์	๓,๗๓๒	๓,๕๕๒	๔,๒๒๙	๔,๕๘๐	๕,๐๗๑	๕,๓๗๙	-๔.๒๕	๕.๘๘	๗.๐๓	๘.๓๐	๑๐.๗๑	๖.๐๙
ศิลปะ ความบันเทิงและนันทนาการ	๑๖๖	๒๐๒	๒๓๙	๒๗๗	๓๒๖	๒๙๗	-๒.๙๓	๒๒.๒๗	๑๗.๘๙	๑๖.๐๔	๑๗.๘๙	-๘.๙๔
บริการด้านอื่น ๆ	๙๕๗	๑,๐๑๔	๑,๐๗๕	๑,๒๖๘	๑,๒๙๒	๑,๒๖๗	-๔.๗๓	๖.๐๐	๖.๐๔	๑๗.๙๐	๑.๙๐	-๑.๙๒
Gross provincial product (GPP)	๑๐๗,๗๑๘	๑๑๔,๗๐๒	๑๒๒,๕๔๖	๑๒๔,๒๔๑	๑๒๗,๕๗๓	๑๒๗,๐๘๑	-๘.๒๖	๖.๔๘	๖.๘๔	๑.๓๘	๒.๖๘	๑.๑๘
GPP Per capita (Baht)	๖๑,๘๘๖	๖๕,๙๕๑	๗๐,๔๖๓	๗๑,๔๘๓	๗๓,๔๖๑	๗๔,๔๐๘	-๘.๓๓	๖.๕๗	๖.๘๔	๑.๔๕	๒.๗๗	๑.๒๙
Population (๑,๐๐๐ persons)	๑,๗๔๑	๑,๗๓๙	๑,๗๓๙	๑,๗๓๘	๑,๗๓๗	๑,๗๓๕	๐.๐๖	-๐.๐๘	๐.๐๐	-๐.๐๖	-๐.๐๘	-๐.๑๑

ผลิตภัณฑ์มวลรวมของจังหวัดอุบลราชธานี (GPP) ๑๙ สาขา

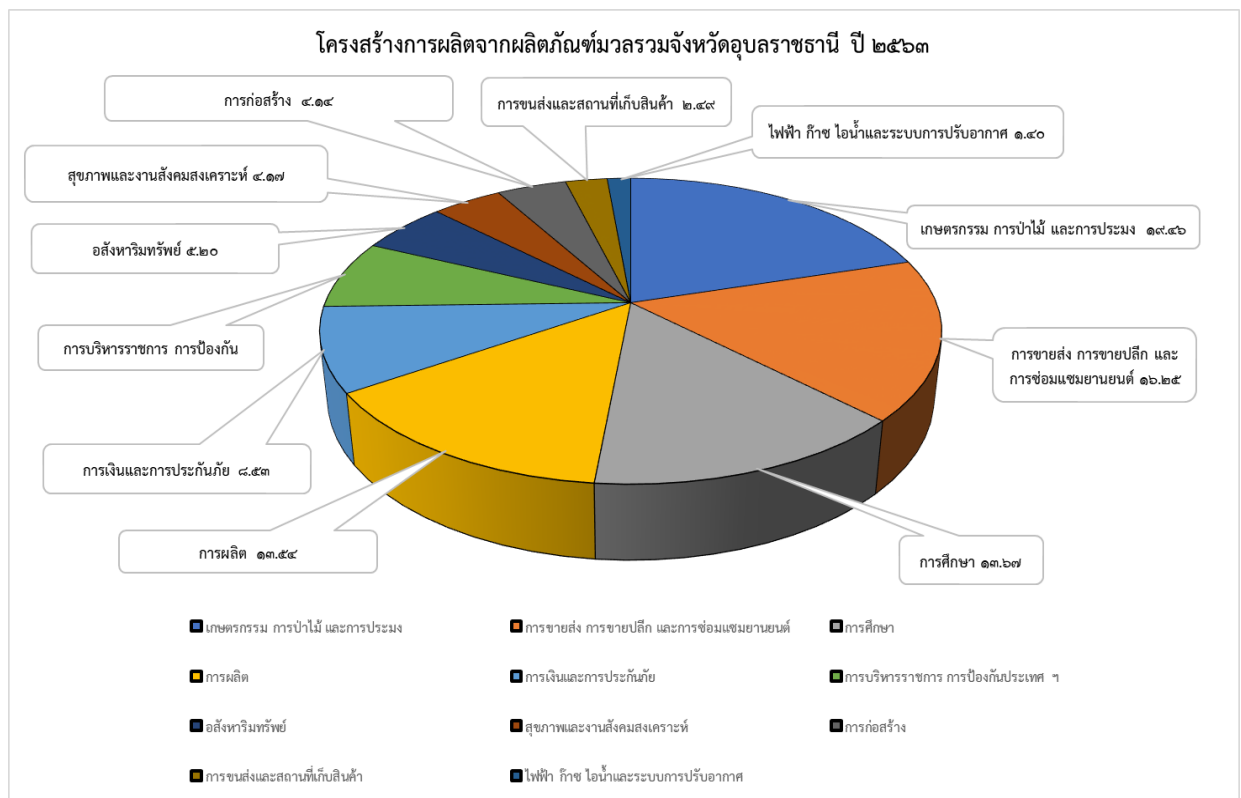
ผลิตภัณฑ์มวลรวมของจังหวัดอุบลราชธานี ปี ๒๕๖๓ มีมูลค่าการผลิต ๑๒๙,๐๘๑ ล้านบาท เพิ่มขึ้น ๑,๕๐๘ ล้านบาท จากปีที่ผ่านมา ผลิตภัณฑ์มวลรวมจังหวัดอุบลราชธานีต่อประชากร (Gross Provincial Products Per Capita) เท่ากับ ๗๔,๔๐๘ บาทต่อคน เพิ่มขึ้น ๙๔๖ บาทต่อคน จากปีที่ผ่านมา

ภาคเกษตร มีมูลค่า ๒๕,๑๑๔.๔๓ ล้านบาท เพิ่มขึ้น ๙๖๕.๖๐ ล้านบาท จากปีที่ผ่านมา อัตราการเจริญเติบโต ขยายตัวร้อยละ ๔.๐๐

ภาคนอกเกษตร มีมูลค่า ๑๐๓,๙๖๖.๘๒ ล้านบาท เพิ่มขึ้น ๕๔๒.๗๒ ล้านบาท จากปีที่ผ่านมา ขยายตัวร้อยละ ๐.๕๒ ต่อเนื่องจากที่ขยายตัวร้อยละ ๓.๖๗ ในปีที่ผ่านมา จากการขยายตัวของสาขา วิชาชีพ วิทยาศาสตร์ และกิจกรรมทางวิชาการ ร้อยละ ๙.๙๔ หมวดการทำเหมืองแร่และเหมืองหิน ร้อยละ ๖.๒๒ สาขาสุขภาพและงานสังคมสงเคราะห์ ร้อยละ ๖.๐๙ จากไฟฟ้า ก๊าซ ใอน้ำและระบบการปรับอากาศ ร้อยละ ๔.๒๒

โครงสร้างการผลิตจากผลิตภัณฑ์มวลรวมจังหวัดอุบลราชธานี

โครงสร้างการผลิตจากผลิตภัณฑ์มวลรวมจังหวัดอุบลราชธานี ปี ๒๕๖๓ สาขาการผลิตที่มีมูลค่าสูง ๕ อันดับแรก คือ สาขาเกษตรกรรม การป่าไม้ และการประมง ๒๕,๑๑๔.๔๓ ล้านบาท สาขาการขนส่ง การขายปลีก และการซ่อมแซมยานยนต์ ๒๐,๙๗๑.๗๙ ล้านบาท สาขาการศึกษา ๑๗,๖๔๑.๒๕ ล้านบาท สาขาการผลิต ๑๓,๔๘๑.๙๘ ล้านบาท และสาขาการเงินและการประกันภัย ๑๑,๐๐๗.๔๔ ล้านบาท



ภาพที่ ๕ โครงสร้างการผลิตจากผลิตภัณฑ์มวลรวมจังหวัดอุบลราชธานี ปี ๒๕๖๓

๑.๕ ข้อมูลด้านการท่องเที่ยวจังหวัดอุบลราชธานี

จังหวัดอุบลราชธานี เป็นจังหวัดหนึ่งที่มีศักยภาพด้านการท่องเที่ยว เนื่องจากเป็นจังหวัดชายแดนสำคัญของภาคตะวันออกเฉียงเหนือ และเป็นเมืองเก่าแก่มีประวัติความเป็นมาว่าสองร้อยปี และมีสถานที่ท่องเที่ยวหลากหลายและน่าสนใจทั้งด้านประวัติศาสตร์ ธรรมชาติ วัฒนธรรม ประเพณี โดยภาพรวมการเดินทางท่องเที่ยวของจังหวัดอุบลราชธานี ปี พ.ศ. ๒๕๕๘ มีจำนวน ผู้มาเยี่ยมเยือนทั้งสิ้น ๑,๕๓๗,๑๗๘ คน เป็นชาวไทย ๑,๕๐๒,๓๑๗ คน เป็นชาวต่างชาติ ๓๔,๘๖๑ คน คิดเป็นร้อยละ ๖.๕ ของจำนวนผู้มาเยี่ยมเยือน ในระดับภูมิภาคตะวันออกเฉียงเหนือ มีรายได้จากการท่องเที่ยวทั้งหมด ๓,๔๑๖ ล้านบาท คิดเป็น ร้อยละ ๗.๑๑ ของการท่องเที่ยวในระดับภูมิภาคตะวันออกเฉียงเหนือ จำนวนอัตราการเข้าพักเท่ากับ ๓๔.๐๕ วัน จำนวนโรงแรม รีสอร์ท และอพาร์ทเมนท์รายวัน รวม ๑๘๐ แห่ง ๔,๙๙๓ ห้อง มีบริษัทนำเที่ยว ๕๑ แห่ง มัคคุเทศก์ ๒๖๖ คน แบ่งเป็น มัคคุเทศก์ประเภททั่วไป ๒๔๖ คน มัคคุเทศก์เฉพาะพื้นที่ ๒๐ คน บริษัทแท็กซี่ ๑๓ แห่ง สายการบิน ๕ สาย ระยะเวลาเข้าพักเฉลี่ย ๒.๔๖ วัน

จังหวัดอุบลราชธานี มีสถานที่ท่องเที่ยวเชิงเกษตรที่สำคัญ ประกอบด้วย

๑. บัวนาคาเฟ่ บ้านราษฎร์เจริญ บ้านราษฎร์เจริญ หมู่ที่ ๑๐ ตำบลท่าลาด อำเภอวารินชำราบ จังหวัดอุบลราชธานี เป็นสถานที่ท่องเที่ยวเชิงเกษตรของชุมชน และเพื่อให้เป็นแหล่งท่องเที่ยวที่สมบูรณ์แบบยั่งยืน จึงให้ลูกสาวมาทำร้านกาแฟเพื่อบริการนักท่องเที่ยว และนอกจากนี้ เพื่อเป็นการส่งเสริมรายได้ให้คนในชุมชน ทุกๆ วันเสาร์-อาทิตย์ จะมีผลผลิตทางการเกษตรของชุมชน อาทิเช่น ฝักบัว ข้าวโพดหน่อไม้สด หรือแม้แต่สินค้าทำมือ ผ้าพันคอ และตะกร้าสาน เป็นต้น มาคอยให้บริการให้นักท่องเที่ยวได้จับจ่าย ใช้สอย

๒. กลุ่มแปลงใหญ่ไม้ดอกบ้านตาติด หมู่ ๓ ตำบลโนนผึ้ง อำเภอวารินชำราบ จังหวัดอุบลราชธานี เป็นหมู่บ้านไม้ดอกที่มีเกษตรกรปลูกไม้ดอกทุกหลังคาเรือนอีกทั้งยังเป็นศูนย์เรียนรู้การผลิตไม้ดอกครบวงจร ตั้งแต่การขยายพันธุ์จนถึงการแปรรูป และมีดอกเบญจมาศหลากหลายพันธุ์ให้นักท่องเที่ยวให้มาชม

บัวนาคาเฟ่ บ้านราษฎร์เจริญ
หมู่ 10 ตำบลท่าลาด
อำเภอวารินชำราบ จังหวัดอุบลราชธานี

☎ 0886907084 📍 บัวนาคาเฟ่, Buana Café

สถานที่ท่องเที่ยวเชิงเกษตรของชุมชน และเพื่อเป็นแหล่งท่องเที่ยวที่สมบูรณ์แบบจึงทำร้านกาแฟเพื่อบริการนักท่องเที่ยว นอกจากนี้ยังมีผลผลิตทางการเกษตรของชุมชนมาวางจำหน่าย อาทิ ฝักบัว ข้าวโพดหวาน หน่อไม้สด หรือแม้แต่สินค้าทำมือ ผ้าพันคอ และตะกร้าสาน ทำให้ชุมชนมีรายได้เสริมจากการขายสินค้าให้นักท่องเที่ยวที่จับจ่าย ใช้สอย

กิจกรรม ที่นักท่องเที่ยวมีส่วนร่วม

- ✓ ชม (สวนดอกบัวกลางทุ่ง แปลงเรียนรู้เศรษฐกิจพอเพียง)
- ✓ ชิม (ฝักบัวอ่อนหรือหวานสด น้ำรากบัว อาหารพื้นบ้าน)
- ✓ ซื้อ (ผลผลิตสินค้าเกษตร)

กลุ่มแปลงใหญ่ไม้ดอกบ้านตาติด
หมู่ 3 ตำบลโนนผึ้ง
อำเภอวารินชำราบ จังหวัดอุบลราชธานี

บ้านตาติด หมู่ 3 ตำบลโนนผึ้ง อำเภอวารินชำราบ เป็นหมู่บ้านที่ผลิตดอกไม้สดจำหน่ายมากที่สุดในจังหวัดอุบลราชธานี ปี 2559 ชาวบ้านจึงได้มีการรวมกลุ่มกันจัดทะเบียนวิสาหกิจชุมชนและในปี 2561 ได้เข้าร่วมโครงการระบบส่งเสริมการเกษตรแบบแปลงใหญ่ ต่อมาในปี 2562 ได้พัฒนาเป็นแหล่งท่องเที่ยวเชิงเกษตร โดยมีการจัดงาน "บุญภาคบ้านเทศกาลแห่งรัก" ในช่วงเดือนกุมภาพันธ์ ของทุกปี และในปี 2563 จัดเป็นชุมชนท่องเที่ยวเชิงนิเวศ เพื่อให้บริการนักท่องเที่ยวบุคคลทั่วไปที่มีความสนใจในการผลิตไม้ดอกไม้ประดับมาชม ศึกษาดูงาน รวมทั้งกิจกรรมด้านอื่นๆ ภายในชุมชน

กิจกรรม ที่นักท่องเที่ยวมีส่วนร่วม

- ชม (ศึกษาการปลูกไม้ดอก, ไม้กระถาง, การแปรรูปไม้ดอก)
- ชิม (ทุ่งดอกเบญจมาศ คัสเตอร์และมาร์กาเร็ต)
- ซื้อ (สินค้ากลุ่มเกษตร)

สถานที่ตั้ง บ้านตาติด หมู่ที่ 3 ตำบลโนนผึ้ง อำเภอวารินชำราบ จังหวัดอุบลราชธานี
เบอร์ติดต่อ 063-5129229



ภาพที่ ๒ แหล่งท่องเที่ยวเชิงเกษตรจังหวัดอุบลราชธานี

๓. กลุ่มไม้ดอกบ้านบัวเหิง ชุมชนบ้านบัวเหิง ตำบลท่าช้าง อำเภอสว่างวีระวงศ์ จังหวัดอุบลราชธานี เป็นแหล่งท่องเที่ยวเชิงเกษตรเชิงนิเวศที่มีรูปแบบการจัดการท่องเที่ยวอย่างเป็นระบบให้นักท่องเที่ยวได้เยี่ยมชมการทำเกษตรแบบผสมผสาน ศึกษาเรียนรู้เทคนิควิธีการทำการเกษตรกับศูนย์เรียนรู้การเพิ่มประสิทธิภาพการผลิตสินค้าเกษตร นักท่องเที่ยวที่ต้องการพักค้างคืน สามารถเข้าพักที่วิสาหกิจชุมชนกลุ่มโฮมสเตย์บ้านบัวเหิง โดยชุมชนบ้านบัวเหิงได้ทำการเกษตรแบบผสมผสาน เช่น กล้วย ส้มโอ มะนาว แก้วมังกร ควบคู่กับการปลูกไม้ดอกไม้ประดับ จนประสบความสำเร็จ สร้างรายได้ให้ครอบครัวได้เป็นอย่างดี จึงเกิดการขยายพื้นที่ออกไปยังสวนใกล้เคียง และขยายออกไปจนครอบคลุมเกือบทั้งชุมชน

๒. ข้อมูลด้านการเกษตรที่สำคัญของจังหวัด

๒.๑ ครั้วเรือนเกษตรกร

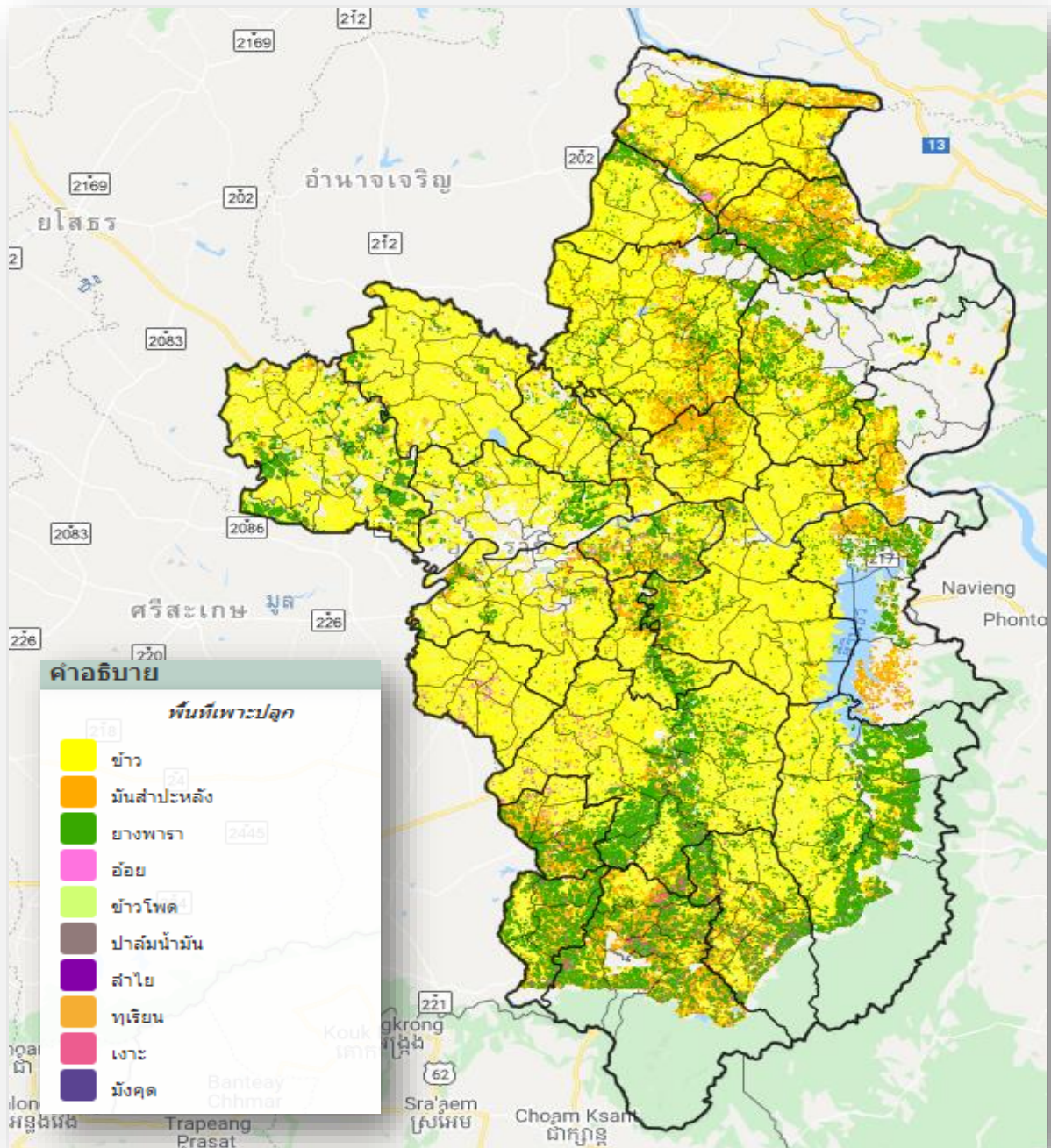
ตารางที่ ๔ จำนวนครั้วเรือนเกษตรจังหวัดอุบลราชธานี ปี พ.ศ. ๒๕๖๕ (ตัดยอด ณ ๑ พฤศจิกายน ๒๕๖๕)

ลำดับ	อำเภอ	จำนวนครั้วเรือน	จำนวนแปลง	เนื้อที่ (ไร่)
๑	เมืองอุบลราชธานี	๑๓,๘๙๔	๕๓,๙๙๘	๒๗๘,๑๐๓.๕๔
๒	ศรีเมืองใหม่	๑๕,๔๒๙	๖๐,๐๔๙	๕๓๗,๐๘๑.๑๕
๓	โขงเจียม	๖,๘๖๐	๓๒,๔๐๖	๒๙๐,๐๓๖.๑๗
๔	เขื่องใน	๒๐,๘๐๙	๙๗,๔๑๓	๕๓๒,๗๓๓.๘๑
๕	เขมราฐ	๑๔,๕๖๖	๕๘,๕๔๖	๔๒๙,๓๓๗.๖๖
๖	เดชอุดม	๓๑,๐๖๐	๑๐๘,๑๔๕	๙๖๕,๕๕๓.๕๗
๗	นาจะหลวย	๑๐,๑๙๕	๔๔,๔๗๙	๔๐๐,๓๐๔.๙๘
๘	น้ำยืน	๑๐,๕๘๔	๕๑,๖๙๕	๓๘๙,๖๘๔.๕๕
๙	บุญศรี	๑๗,๒๘๒	๖๐,๖๙๗	๕๙๕,๓๙๑.๑๐
๑๐	ตระการพืชผล	๒๔,๘๗๕	๙๓,๑๘๒	๗๕๑,๒๙๒.๐๙
๑๑	กุศขำบุรี	๘,๗๔๖	๓๖,๘๗๔	๒๘๙,๗๖๖.๘๒
๑๒	ม่วงสามสี	๑๙,๘๒๐	๙๐,๐๗๑	๕๙๓,๔๙๒.๘๐
๑๓	วารินชำราบ	๑๖,๔๒๗	๕๖,๓๒๖	๓๙๗,๖๘๒.๒๙
๑๔	พิบูลมังสาหาร	๒๖,๔๕๘	๙๘,๒๓๕	๘๔๙,๑๔๓.๙๓
๑๕	ตาลชุม	๗,๗๖๔	๒๖,๙๘๘	๒๒๖,๘๐๒.๕๓
๑๖	โพธิ์ไทร	๘,๖๕๐	๓๐,๗๙๙	๒๒๖,๘๙๒.๙๐
๑๗	สำโรง	๑๒,๐๔๐	๔๖,๐๒๖	๓๘๖,๑๓๙.๗๙
๑๘	ดอนมดแดง	๕,๐๒๕	๑๙,๖๘๔	๑๑๘,๕๑๙.๔๓
๑๙	สิรินธร	๖,๕๕๓	๒๔,๐๕๒	๑๙๐,๗๘๕.๙๓
๒๐	ทุ่งศรีอุดม	๕,๕๘๕	๒๓,๖๖๙	๒๐๐,๙๙๓.๐๗
๒๑	นาเยีย	๕,๕๙๙	๒๑,๐๖๓	๑๗๘,๘๘๕.๙๕
๒๒	นาตาล	๗,๓๒๒	๒๗,๒๗๐	๑๘๐,๙๔๖.๗๑
๒๓	เหล่าเสือโก้ก	๕,๘๘๒	๒๒,๒๐๐	๑๔๑,๗๑๖.๑๑
๒๔	สว่างวีระวงศ์	๔,๕๕๔	๑๕,๘๖๙	๑๐๑,๒๔๒.๒๑
๒๕	น้ำขุ่น	๕,๖๖๐	๒๙,๕๙๓	๒๑๘,๙๕๕.๐๒
รวม		๓๑๑,๓๗๐	๑๒๙,๓๒๙	๙,๔๗๑,๔๘๓.๐๘

ที่มา : รายงานผลการปรับปรุงข้อมูลทะเบียนเกษตรกรผ่านระบบ ทบก. และแอปพลิเคชัน DOAE Farmbook ปี ๒๕๖๕ สำนักงานเกษตรจังหวัดอุบลราชธานี

๒.๒ การใช้ที่ดินเพื่อการเกษตร

จังหวัดอุบลราชธานี มีพื้นที่ทั้งหมด ๑๐.๐๗ ล้านไร่ เป็นพื้นที่เพื่อการเกษตรจำนวน ๕.๘๙ ล้านไร่ แบ่งเป็นพื้นที่เพื่อการทำนา ๔.๒๑ ล้านไร่ พื้นที่ทำไร่ ๐.๖๘ ล้านไร่ พื้นที่ไม้ผลไม้อื่น ๐.๕๐ ล้านไร่



ภาพที่ ๗ ลักษณะการใช้ที่ดินจังหวัดอุบลราชธานี

ตารางที่ ๕ การใช้ที่ดินเพื่อการเกษตรแยกตามรายอำเภอ จังหวัดอุบลราชธานี ปี พ.ศ. ๒๕๖๔

ลำดับ ที่	อำเภอ	จำนวน เกษตรกร (ครัวเรือน)	พื้นที่ทั้งหมด (ไร่)	พื้นที่ทำการเกษตร (ไร่)						พื้นที่ การเกษตร อื่นๆ	รวม
				นาข้าว	พืชไร่	ไม้ผล ไม้ยืนต้น	ไม้ดอก ไม้ ประดับ	พืชผัก			
๑	เมือง	๑๓,๙๙๓	๓๕๙,๙๒๗	๑๓๖,๔๗๘	๔๔,๒๘๙	๘,๒๘๙	๔๓	๗๗	๕,๘๓๐	๑๙๔,๖๐๖	
๒	ศรีเมืองใหม่	๑๕,๒๘๔	๖๗๕,๖๑๙	๒๐๗,๕๙๙	๖๕,๑๐๘	๕๕,๑๐๘	๐	๑,๒๓๕	๒,๓๒๓	๓๓๑,๓๗๓	
๓	โขงเจียม	๖,๗๗๖	๔๗๗,๑๙๕	๘๖,๒๙๒	๔๐,๘๓๔	๒๕,๘๓๔	๐	๑๑๙	๗,๑๖๕	๑๖๐,๒๔๔	
๔	เขื่องใน	๒๐,๖๓๐	๕๐๔,๗๕๔	๒๙๒,๒๑๙	๓๙,๘๖๖	๒๙,๗๖๖	๒๐	๗,๕๑๙	๓๕,๒๒๔	๔๐๔,๕๗๔	
๕	เขมราฐ	๑๔,๔๗๘	๓๘๗,๑๕๒	๑๘๖,๖๒๒	๒๓,๔๖๖	๒๓,๒๖๖	๐	๑,๙๓๒	๓๐,๘๗๘	๒๖๒,๑๖๔	
๖	เดชอุดม	๓๐,๗๙๒	๗๙๐,๓๗๔	๔๗๒,๕๗๔	๓๙,๔๖๖	๓๒,๔๖๖	๑๑๗	๔,๘๘๕	๒๐,๑๑๐	๕๖๙,๑๗๘	
๗	นาจะหลวย	๑๐,๐๗๒	๔๐๘,๗๒๒	๑๓๘,๔๖๐	๕๐,๙๖๖	๓๑,๙๖๖	๐	๖๐๗	๔๐,๓๐๗	๒๖๒,๓๐๖	
๘	น้ำยืน	๑๑,๐๒๙	๖๘๖,๓๓๕	๑๐๐,๒๘๓	๙๑,๔๘๖	๕๔,๓๓๘	๔๙	๑,๐๑๔	๘,๖๘๕	๒๕๕,๘๕๕	
๙	บุญศรี	๑๗,๓๒๗	๙๓๙,๙๔๘	๒๕๗,๐๓๘	๕๘,๙๙๖	๕๐,๙๙๖	๐	๖๕๑	๕๒,๖๙๙	๔๒๐,๓๘๐	
๑๐	ตระการกาฬ	๒๔,๖๒๑	๖๕๕,๖๖๙	๓๕๐,๗๙๖	๓๙,๖๗๓	๒๔,๖๗๓	๗๕	๑,๘๑๖	๑๓,๓๒๑	๔๓๐,๓๕๔	
๑๑	กุดข้าวปุ้น	๒,๖๒๔	๒๒๙,๗๙๕	๑๓๖,๘๙๘	๑๘,๔๑๗	๑๖,๔๑๗	๐	๑๓๐	๘๙๔๗	๑๘๐,๘๐๙	
๑๒	ม่วงสามสิบ	๑๙,๕๑๗	๕๓๖,๑๕๓	๒๙๖,๕๒๑	๙,๒๕๐	๘,๒๒๒	๒	๒,๒๙๐	๙๗,๕๑๔	๔๑๓,๗๙๙	
๑๓	วารินชำราบ	๑๖,๕๙๖	๔๓๔,๘๙๗	๒๐๘,๗๖๓	๘,๒๕๑	๗,๗๐๗	๓๘๘	๓,๒๔๐	๘,๐๖๔	๒๓๖,๔๑๓	
๑๔	พิบูลา	๒๖,๒๗๓	๖๓๒,๘๓๓	๓๗๗,๒๓๐	๑๕,๙๐๑	๑๒,๗๐๑	๐	๐	๕,๓๗๕	๔๑๑,๒๐๗	
๑๕	ตาลชุม	๗,๖๘๒	๑๙๘,๓๑๔	๑๑๖,๘๙๙	๕,๘๕๐	๔,๘๕๐	๐	๑๖	๔,๘๒๗	๑๓๒,๔๕๒	
๑๖	โพธิ์ไทร	๙,๑๑๕	๓๔๖,๘๘๘	๑๐๕,๖๔๖	๒๔,๑๙๘	๒๔,๐๙๘	๐	๑,๐๑๑	๖,๙๐๕	๑๖๑,๘๕๘	
๑๗	สำโรง	๑๑,๙๐๖	๒๔๑,๐๓๙	๑๙๕,๖๐๒	๘,๔๘๑	๖,๔๘๑	๐	๒๗๒	๐	๒๐๐,๘๓๖	
๑๘	ดอนมดแดง	๕,๐๒๘	๑๓๓,๑๒๕	๗๐,๖๙๗	๗,๗๒๙	๖,๗๒๙	๐	๐	๑๐๖๑๘	๙๕,๗๗๓	
๑๙	สิรินธร	๖,๘๕๕	๔๙๔,๕๐๖	๖๒,๗๙๘	๒๘,๓๓๕	๒๕,๒๓๐	๑๘	๑๑๔	๐	๑๑๖,๔๙๕	
๒๐	ทุ่งศรีอุดม	๕,๖๓๕	๑๕๘,๖๙๗	๗๘,๘๘๒	๑๓,๕๒๐	๙,๕๒๐	๐	๒๔๑	๑๒๐๗๓	๑๑๔,๒๓๖	
๒๑	นาเยี่ย	๕,๕๒๑	๑๕๗,๐๖๐	๖๙,๐๐๘	๖,๕๒๔	๕,๔๒๒	๒	๑๙๓	๒๔,๐๖๗	๑๐๕,๒๑๖	
๒๒	นาตาล	๗,๑๓๘	๑๔๕,๙๘๓	๘๙,๘๑๒	๒,๒๑๖	๓,๑๑๖	๐	๐	๓,๒๓๔	๙๘,๓๗๘	
๒๓	เหล่าเสือโก้ก	๕,๘๒๖	๑๔๕,๘๒๔	๗๓,๑๘๗	๕,๘๐๙	๔,๘๘๑	๐	๑,๑๖๓	๘๓๓๑	๙๓,๓๘๑	
๒๔	สว่างวีระวงศ์	๔,๕๕๘	๑๒๖,๑๔๔	๕๒,๐๑๐	๑๑,๐๓๙	๑๐,๐๓๙	๕๘	๕,๖๙๙	๐	๗๘,๘๔๕	
๒๕	น้ำขุ่น	๕,๖๑๐	๒๐๓,๐๔๗	๖๐,๙๗๐	๒๑,๖๒๐	๒๑,๖๒๐	๐	๔๑๔	๔๘,๗๗๙	๑๕๓,๔๐๓	
รวม		๓๑๐,๘๘๖	๑๐,๐๗๐,๐๐๐	๔,๒๑๙,๒๘๔	๖๘๑,๒๕๐	๕๐๓,๗๐๕	๗๗๒	๓๔,๒๓๘	๔๕๔,๘๗๖	๕,๘๙๔,๑๒๕	

ที่มา : สำนักงานเกษตรจังหวัดอุบลราชธานี

๒.๓ การบริหารจัดการพื้นที่เกษตรกรรม (Zoning)

กระทรวงเกษตรและสหกรณ์ ประกาศพืชเศรษฐกิจ ๑๓ ชนิดพืช ได้แก่ ข้าว มันสำปะหลัง ยางพารา ปาล์มน้ำมัน อ้อยโรงงาน ข้าวโพดเลี้ยงสัตว์ สับปะรดโรงงาน ลำไย เงาะทุเรียน มังคุด มะพร้าว และ กาแฟ จากพื้นที่ปลูกพืชเศรษฐกิจดังกล่าว กรมพัฒนาที่ดิน ได้กำหนดระดับความเหมาะสมของพื้นที่ปลูกรายจังหวัด โดยวิเคราะห์จากสภาพพื้นที่ ลักษณะของดิน ปริมาณน้ำฝน แหล่งน้ำชลประทาน ร่วมกับการจัดการพื้นที่และลักษณะรายพืช โดยแบ่งระดับความเหมาะสม เป็น ๔ ระดับ ได้แก่

ระดับที่ ๑ เป็นพื้นที่ความเหมาะสมสูง (S๑) การปลูกพืชให้ผลตอบแทนสูง

ระดับที่ ๒ เป็นพื้นที่ความเหมาะสมปานกลาง (S๒) การปลูกพืชให้ผลตอบแทนสูง แต่พบข้อจำกัดบางประการซึ่งสามารถบริหารจัดการได้

ระดับที่ ๓ เป็นพื้นที่ความเหมาะสมเล็กน้อย (S๓) มีข้อจำกัดบางประการของดินและน้ำ ส่งผลให้การผลิตพืชให้ผลตอบแทนต่ำ การใช้พื้นที่ต้องใช้ต้นทุนสูงในการจัดการ และมีความเสี่ยงจากน้ำท่วมและขาดน้ำ

ระดับที่ ๔ เป็นพื้นที่ไม่เหมาะสม (N)

กรมพัฒนาที่ดินได้วิเคราะห์ศักยภาพของพื้นที่ปลูกพืชเศรษฐกิจหลักของจังหวัดอุบลราชธานี ๔ ชนิด ดังนี้

๒.๓.๑ ข้าว

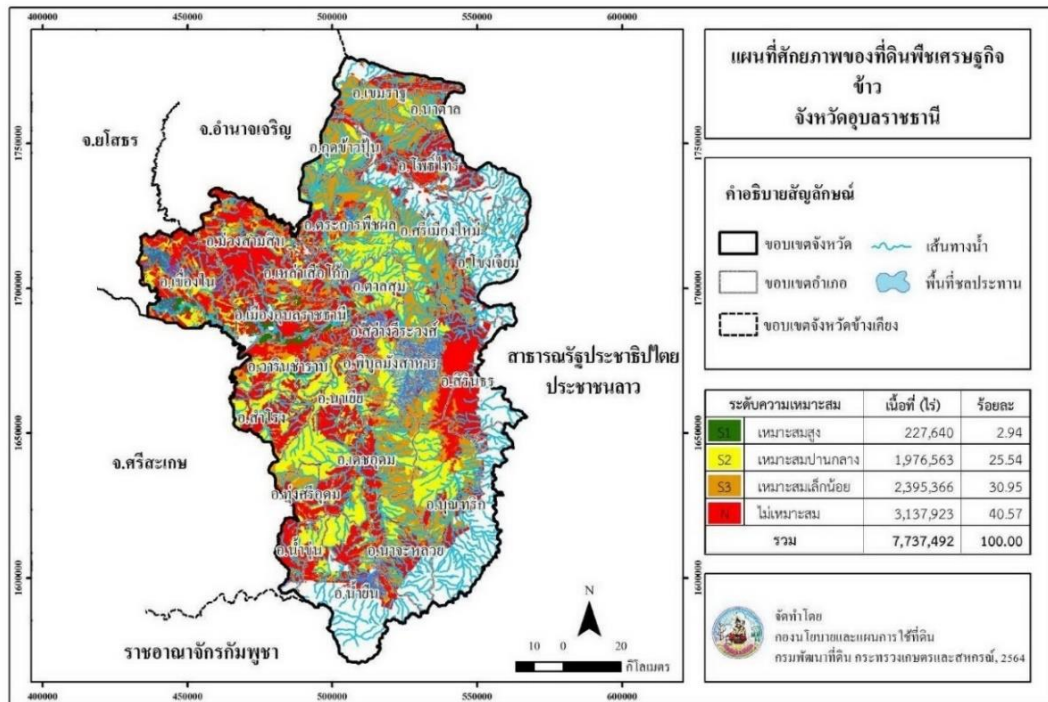
กรมพัฒนาที่ดินได้วิเคราะห์ศักยภาพของพื้นที่ปลูกข้าวจังหวัดอุบลราชธานี ดังนี้

ระดับที่ ๑ เป็นพื้นที่ความเหมาะสมสูง (S๑) มีเนื้อที่ ๒๒๗,๖๔๐ ไร่ คิดเป็นร้อยละ ๒.๙๔ ของพื้นที่ศักยภาพของที่ดิน กระจายตัวมากอยู่ในอำเภอเขื่องใน ๖๒,๔๖๒ ไร่ อำเภอเมืองอุบลราชธานี ๕๔,๔๖๖ ไร่ และอำเภวารินชำราบ ๔๔,๐๐๘ ไร่

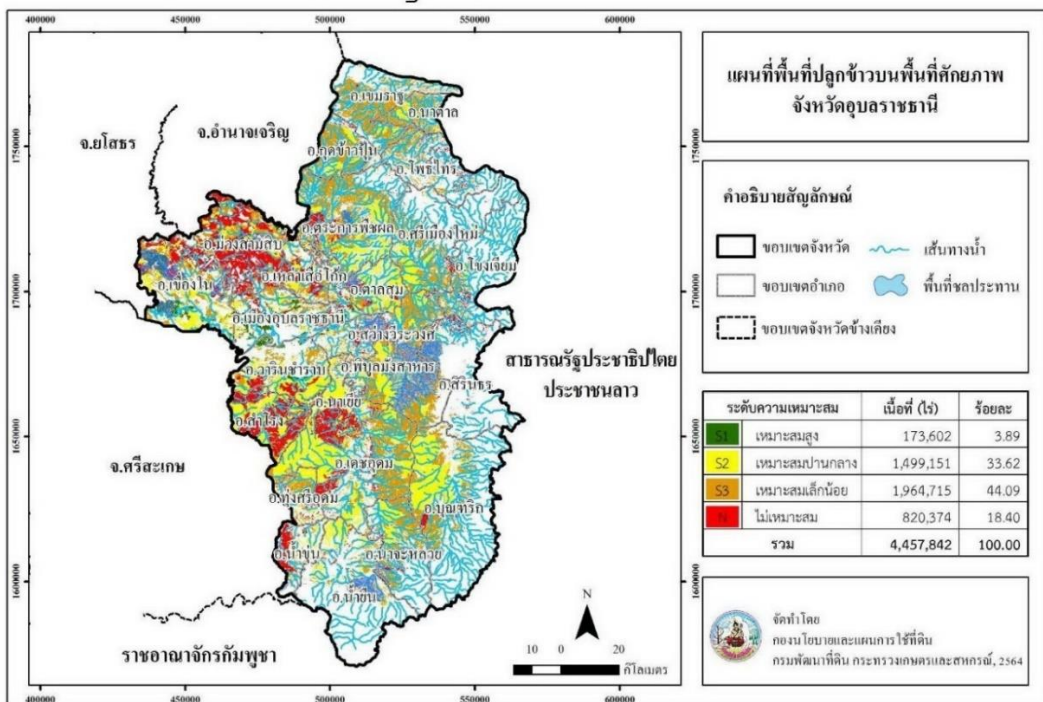
ระดับที่ ๒ เป็นพื้นที่ความเหมาะสมปานกลาง (S๒) มีเนื้อที่ ๑,๙๗๖,๕๖๓ ไร่ คิดเป็นร้อยละ ๒๕.๕๕ ของพื้นที่ศักยภาพของที่ดิน กระจายตัวมากอยู่ในอำเภอเดชอุดม ๓๔๔,๒๘๘ ไร่ อำเภอบุณฑริก ๒๐๙,๐๔๑ ไร่ และอำเภอตระการพืชผล ๑๗๙,๐๘๗ ไร่

ระดับที่ ๓ เป็นพื้นที่ความเหมาะสมเล็กน้อย (S๓) มีเนื้อที่ ๒,๓๙๕,๓๖๖ ไร่ คิดเป็นร้อยละ ๓๐.๙๖ ของพื้นที่ศักยภาพของที่ดิน กระจายตัวมากอยู่ในอำเภพิบูลมังสาหาร ๒๘๔,๒๐๙ ไร่ อำเภอตระการพืชผล ๒๗๔,๐๖๒ ไร่ และอำเภอเขมราฐ ๒๑๗,๔๖๐ ไร่

ระดับที่ ๔ เป็นพื้นที่ไม่เหมาะสม (N) มีเนื้อที่ ๓,๑๓๗,๙๒๓ ไร่ คิดเป็นร้อยละ ๔๐.๕๕ ของพื้นที่ศักยภาพของที่ดิน กระจายตัวมากอยู่ในอำเภอม่วงสามสิบ ๓๑๒,๑๕๐ ไร่ อำเภอสรินธร ๒๘๒,๑๓๘ ไร่และอำเภอเขื่องใน ๒๘๐,๒๒๗ ไร่ รายละเอียดตามภาพที่ ๙ และ ๑๐



ภาพที่ ๘ แผนที่ศักยภาพของที่ดินพืชเศรษฐกิจ “ข้าว” จังหวัดอุบลราชธานี



ภาพที่ ๙ แผนที่พื้นที่ปลูก “ข้าว” บนพื้นที่ศักยภาพจังหวัดอุบลราชธานี

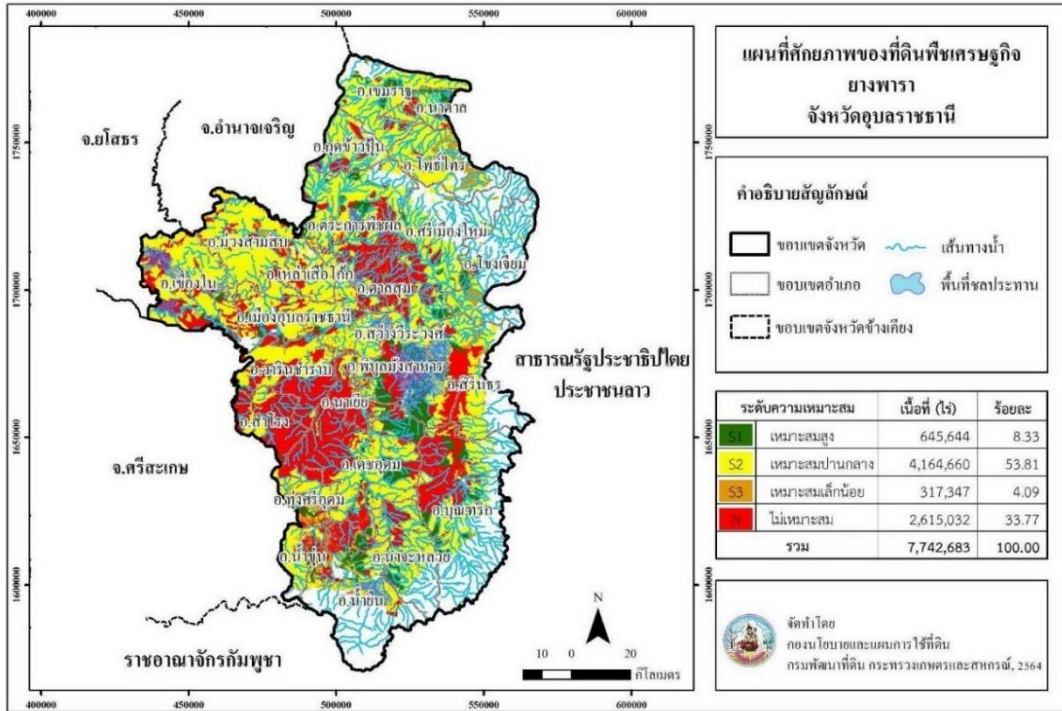
๒.๓.๒ ยางพารา

กรมพัฒนาที่ดินได้วิเคราะห์ศักยภาพของพื้นที่ปลูกยางพาราจังหวัดอุบลราชธานี ดังนี้
 ระดับที่ ๑ เป็นพื้นที่ความเหมาะสมสูง (S๑) มีเนื้อที่ ๖๔๕,๖๔๔ ไร่ คิดเป็นร้อยละ ๘.๓๔ ของพื้นที่ศักยภาพของที่ดิน กระจายตัวมากอยู่ในอำเภอพิบูลมังสาหาร ๑๔๓,๒๘๑ ไร่ อำเภอดงขุ้ม ๑๐๖,๒๔๖ ไร่ และอำเภอบุณฑริก ๖๐,๑๑๕ ไร่

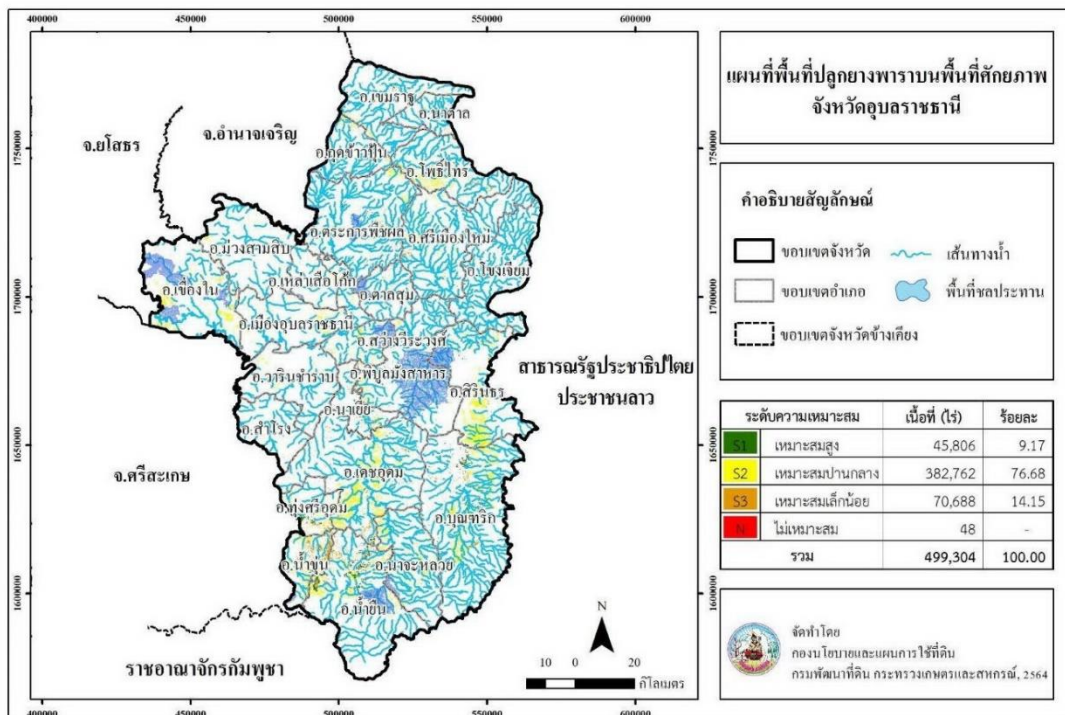
ระดับที่ ๒ เป็นพื้นที่ความเหมาะสมปานกลาง (S๒) มีเนื้อที่ ๔,๑๖๔,๖๖๐ ไร่ คิดเป็นร้อยละ ๕๓.๗๙ ของพื้นที่ศักยภาพของที่ดิน กระจายตัวมากอยู่ในอำเภอเขื่องใน ๓๖๓,๖๙๒ ไร่ อำเภอม่วงสามสิบ ๓๕๑,๘๕๕ ไร่ และอำเภอตระการพืชผล ๓๔๑,๖๕๙ ไร่

ระดับที่ ๓ เป็นพื้นที่ความเหมาะสมเล็กน้อย (S๓) มีเนื้อที่ ๓๑๗,๓๔๗ ไร่ คิดเป็นร้อยละ ๔.๑๐ ของพื้นที่ศักยภาพของที่ดิน กระจายอยู่ในอำเภอโพธิ์ไทร ๗๙,๓๘๒ ไร่ อำเภอทุ่งศรีอุดม ๔๔,๖๑๓ ไร่ และอำเภอโขงเจียม ๓๐,๐๕๒ ไร่

ระดับที่ ๔ เป็นพื้นที่ไม่เหมาะสม (N) มีเนื้อที่ ๒,๖๑๕,๐๓๒ ไร่ รายละเอียดตามภาพที่ ๑๐ และ ๑๑



ภาพที่ ๑๐ แผนที่ศักยภาพของที่ดินพืชเศรษฐกิจ “ยางพารา” จังหวัดอุดรราชธานี



ภาพที่ ๑๑ แผนที่พื้นที่ปลูก “ยางพารา” บนพื้นที่ศักยภาพจังหวัดอุดรราชธานี

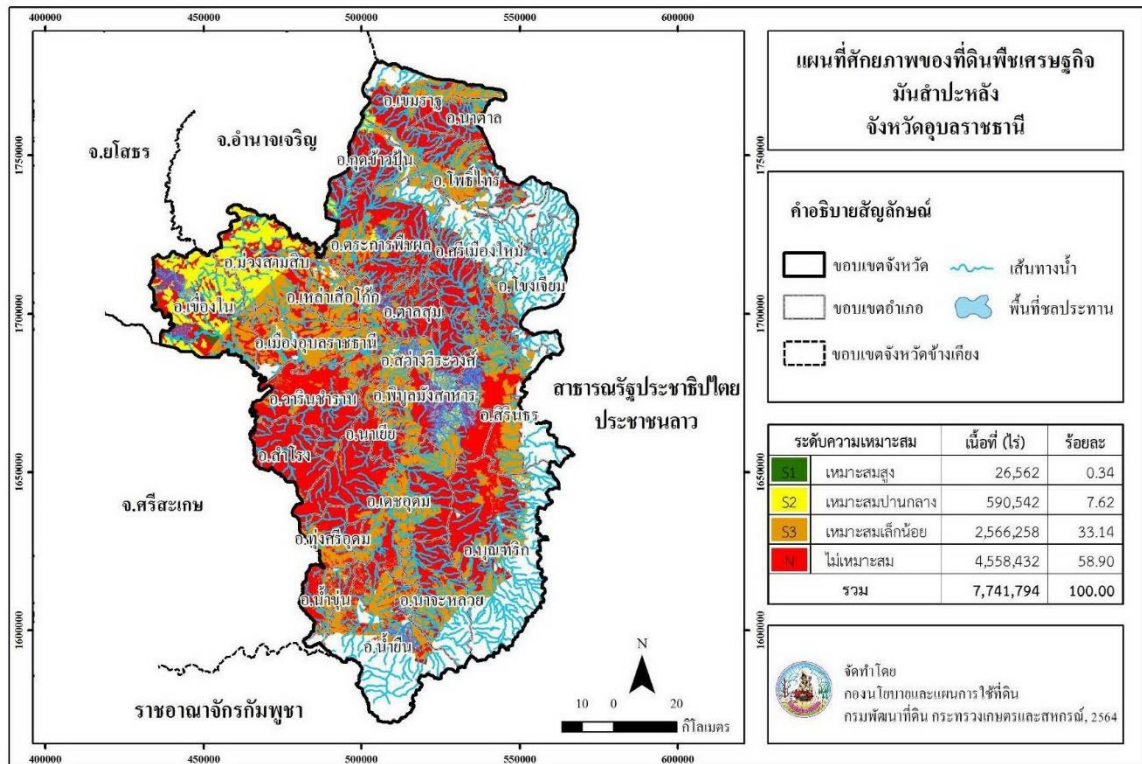
๒.๓.๓ น้ำมันปะหลัง

กรมพัฒนาที่ดินได้วิเคราะห์ศักยภาพของพื้นที่ปลูกมันสำปะหลังจังหวัดอุบลราชธานี ดังนี้
 ระดับที่ ๑ เป็นพื้นที่ความเหมาะสมสูง (S๑) มีเนื้อที่ ๒๖,๕๖๒ ไร่ คิดเป็นร้อยละ ๐.๓๔ ของพื้นที่ศักยภาพของที่ดิน กระจายตัวมากอยู่ในอำเภอเขื่องใน ๑๙,๐๐๔ ไร่ อำเภอม่วงสามสิบ ๓,๙๒๗ ไร่ และอำเภอตระการพืชผล ๓,๖๓๑ ไร่

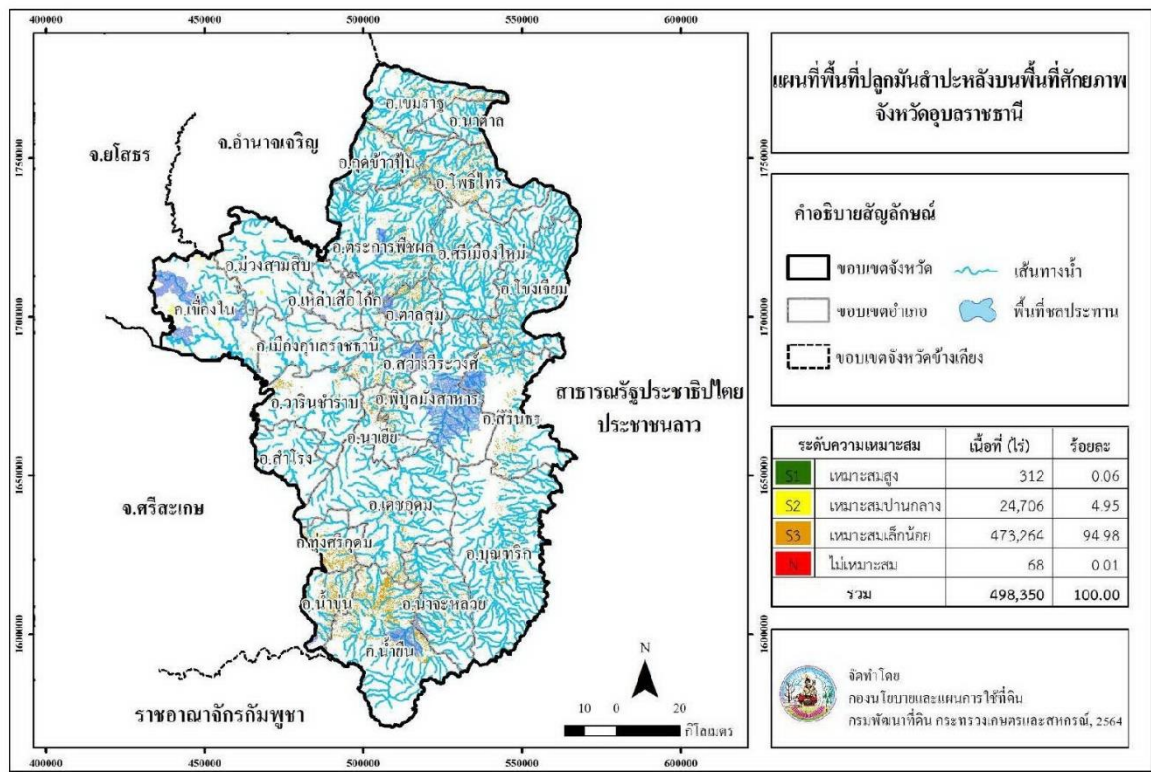
ระดับที่ ๒ เป็นพื้นที่ความเหมาะสมปานกลาง (S๒) มีเนื้อที่ ๕๙๐,๕๔๒ ไร่ คิดเป็นร้อยละ ๗.๖๓ ของพื้นที่ศักยภาพของที่ดิน กระจายตัวมากอยู่ในอำเภอเขื่องใน ๒๔๖,๕๔๙ ไร่ อำเภอม่วงสามสิบ ๑๙๓,๓๐๕ ไร่ และอำเภอพิบูลมังสาหาร ๗๔,๑๐๗ ไร่ เป็นต้น

ระดับที่ ๓ เป็นพื้นที่ความเหมาะสมเล็กน้อย (S๓) มีเนื้อที่ ๒,๕๖๖,๒๕๘ ไร่ คิดเป็นร้อยละ ๓๓.๑๕ ของพื้นที่ศักยภาพของที่ดิน กระจายตัวมากอยู่ในอำเภอเดชอุดม ๒๖๓,๗๖๘ ไร่ อำเภอเมืองอุบลราชธานี ๒๑๑,๕๗๑ ไร่ และอำเภอตระการพืชผล ๑๗๙,๘๘๕ ไร่ เป็นต้น

ระดับที่ ๔ เป็นพื้นที่ไม่เหมาะสม (N) มีเนื้อที่ ๔,๕๕๘,๔๓๒ ไร่ รายละเอียดตามภาพที่ ๑๒ และ ๑๓



ภาพที่ ๑๒ แผนที่ศักยภาพของที่ดินพืชเศรษฐกิจ “มันสำปะหลัง” จังหวัดอุบลราชธานี



ภาพที่ ๑๓ แผนที่พื้นที่ปลูก “มันสำปะหลัง” บนพื้นที่ศักยภาพจังหวัดอุบลราชธานี

๒.๓.๔ ปาล์มน้ำมัน

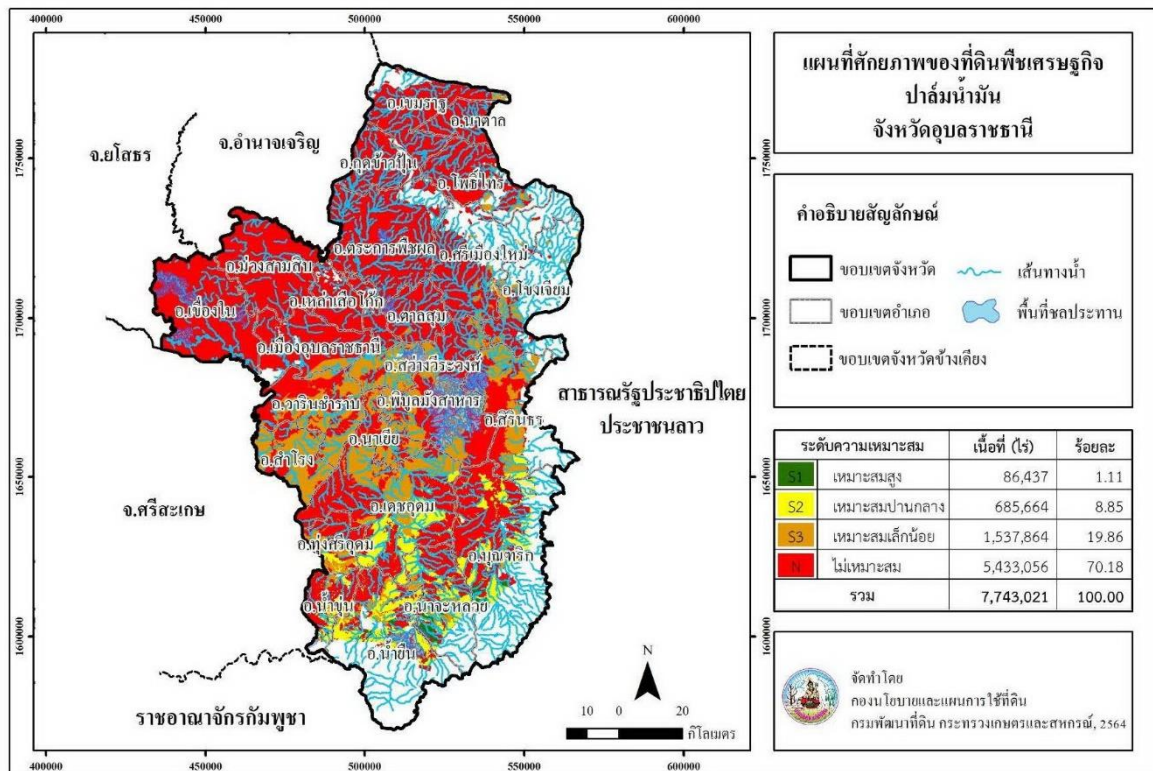
กรมพัฒนาที่ดินได้วิเคราะห์ศักยภาพของพื้นที่ปลูกปาล์มน้ำมันจังหวัดอุบลราชธานี ดังนี้

ระดับที่ ๑ เป็นพื้นที่ความเหมาะสมสูง (S๑) มีเนื้อที่ ๘๖,๔๓๗ ไร่ คิดเป็นร้อยละ ๑.๑๑ ของพื้นที่ศักยภาพของที่ดิน กระจายตัวมากอยู่ในอำเภอจะหลวย ๓๗,๘๘๘ ไร่ อำเภอน้ำยืน ๓๓,๔๕๑ ไร่ และอำเภอบุณฑริก ๕,๐๘๘ ไร่

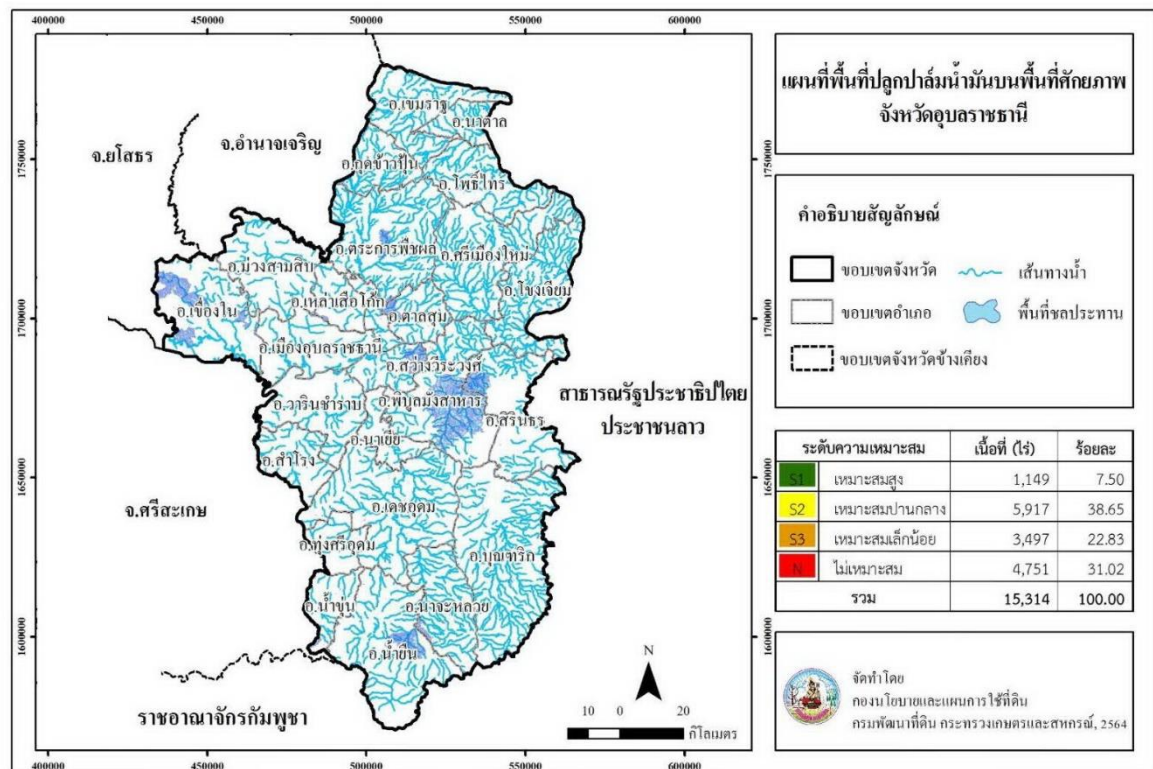
ระดับที่ ๒ เป็นพื้นที่ความเหมาะสมปานกลาง (S๒) มีเนื้อที่ ๖๘๕,๖๖๔ ไร่ คิดเป็นร้อยละ ๘.๘๕ ของพื้นที่ศักยภาพของที่ดิน กระจายตัวมากอยู่ในอำเภอเดชอุดม ๑๗๖,๑๕๔ ไร่ อำเภอบุณฑริก ๑๖๔,๑๖๘ ไร่ และอำเภอน้ำยืน ๑๔๑,๐๐๒ ไร่

ระดับที่ ๓ เป็นพื้นที่ความเหมาะสมเล็กน้อย (S๓) มีเนื้อที่ ๑,๕๓๗,๘๖๔ ไร่ คิดเป็นร้อยละ ๑๙.๘๖ ของพื้นที่ศักยภาพของที่ดิน กระจายตัวมากอยู่ในอำเภอบึงสามพัน ๒๕๙,๗๗๙ ไร่ อำเภอดงหลวง ๒๕๓,๕๗๗ ไร่ และอำเภวารินชำราบ ๑๙๒,๔๑๘ ไร่

ระดับที่ ๔ เป็นพื้นที่ไม่เหมาะสม (N) มีเนื้อที่ ๕,๔๓๓,๐๕๖ ไร่ รายละเอียดตามภาพที่ ๑๔ และ ๑๕



ภาพที่ ๑๔ แผนที่ศักยภาพของที่ดินพืชเศรษฐกิจ “ปาล์มน้ำมัน” จังหวัดอุบลราชธานี



ภาพที่ ๑๕ แผนที่พื้นที่ปลูก “ปาล์มน้ำมัน” บนพื้นที่ศักยภาพจังหวัดอุบลราชธานี

๒.๔ เขตปฏิรูปที่ดินจังหวัดอุบลราชธานี

จังหวัดอุบลราชธานี มีเขตดำเนินการปฏิรูปที่ดิน จำนวน ๒๔ อำเภอ (ยกเว้นอำเภอสำโรง) เนื้อที่รวม ๑,๖๗๓,๐๐๕ ไร่ ผลการจัดที่ดินของสำนักงานการปฏิรูปที่ดินจังหวัดอุบลราชธานี ตามตารางที่ ๑๑

ตารางที่ ๖ ข้อมูลการจัดที่ดินสำนักงานการปฏิรูปที่ดินจังหวัดอุบลราชธานี ข้อมูล ณ ๓๐ กรกฎาคม ๒๕๖๕

กิจกรรมจัดที่ดิน					ผลการจัดที่ดินของรัฐ						ผลการจัดทำประโยชน์		
					เกษตรกรกรม			ชุมชน			ที่ดินเอกชน		
อำเภอ	ตำบล	ราย	แปลง	ไร่	ราย	แปลง	ไร่	ราย	แปลง	ไร่	ราย	แปลง	ไร่
กุดข้าวปุ้น	๕	๑,๔๓๖	๑,๖๗๐	๑๙,๗๑๔	๑,๓๑๖	๑,๕๕๔	๑๙,๖๖๓	๑๒๐	๑๒๑	๕๑			
เขมราฐ	๑๓	๔,๐๒๑	๔,๘๖๕	๔๖,๓๘๔	๓,๓๐๒	๔,๐๗๔	๔๕,๙๔๖	๗๑๙	๗๙๑	๔๓๘			
เขื่องใน	๒๒	๘,๙๙๗	๑๒,๐๕๗	๕๓,๙๔๔	๗,๐๗๒	๙,๙๓๖	๕๒,๘๖๖	๑,๙๒๕	๒,๑๒๑	๑,๑๓๘			
โขงเจียม	๗	๒,๖๔๖	๓,๐๒๘	๒๕,๕๐๐	๑,๔๓๒	๑,๖๕๙	๒๔,๙๑๕	๑,๒๑๑	๑,๓๖๖	๕๕๖	๓	๓	๒๘.๙
ดอนมดแดง	๔	๙๕๒	๑,๒๐๔	๑๐,๕๕๗	๘๒๙	๑,๐๗๕	๑๐,๔๑๗	๑๒๓	๑๒๙	๑๔๐			
เดชอุดม	๒๗	๒๓,๙๐๔	๒๘,๐๙๔	๒๔๘,๐๘๐	๑๗,๓๖๖	๒๐,๙๒๐	๒๔๔,๘๙๑	๖,๕๒๙	๗,๑๖๕	๓,๑๓๗	๙	๙	๕๒.๒
ตระการพืชผล	๒๐	๘,๗๒๐	๑๐,๒๓๘	๑๒๕,๓๑๔	๖,๗๘๕	๘,๒๒๒	๑๒๔,๔๖๐	๑,๙๓๕	๑,๙๙๖	๘๕๔			
ตาลชุม	๓	๔๗๗	๕๒๕	๗,๑๗๗	๓๘๑	๔๒๔	๗,๑๕๐	๙๖	๑๐๑	๒๗			
ทุ่งศรีอุดม	๑๐	๘,๖๑๘	๑๐,๑๙๙	๑๐๐,๗๐๕	๖,๒๐๑	๗,๔๘๒	๙๙,๒๙๓	๒,๔๑๗	๒,๗๑๗	๑,๔๑๒			
นาจะหลวย	๑๒	๑๕,๔๘๓	๑๘,๐๕๖	๑๙๑,๒๗๘	๑๐,๘๘๔	๑๓,๐๔๐	๑๘๘,๘๖๐	๔,๕๙๗	๕,๐๑๔	๒,๔๐๕	๒	๒	๑๒.๗
นาตาล	๕	๑,๙๓๒	๒,๓๒๙	๑๘,๑๒๕	๑,๒๘๖	๑,๖๐๔	๑๗,๗๒๕	๖๔๖	๗๒๕	๔๐๐			
นาเยีย	๕	๑,๑๙๒	๑,๔๖๑	๑๑,๒๓๗	๙๒๔	๑,๑๓๘	๑๑,๐๖๐	๒๖๘	๓๒๓	๑๗๗			
น้ำขุ่น	๗	๙,๖๙๑	๑๒,๙๖๑	๘๑,๖๔๒	๖,๐๗๕	๘,๗๗๐	๗๙,๐๒๒	๓,๖๑๖	๔,๔๑๑	๒,๖๒๐			
น้ำยืน	๑๑	๑๑,๐๐๓	๑๔,๓๓๙	๑๐๓,๒๔๑	๗,๔๒๘	๑๐,๒๖๘	๑๐๐,๘๓๗	๓,๕๗๕	๔,๐๗๑	๒,๔๐๔			
บุณฑริก	๑๖	๒๔,๓๓๐	๒๘,๖๓๑	๒๕๖,๓๔๔	๑๖,๕๖๓	๑๙,๙๖๑	๒๕๒,๔๕๕	๗,๗๖๓	๘,๖๖๖	๓,๘๖๙	๔	๔	๒๐
พิบูลมังสาหาร	๘	๒,๖๕๗	๓,๑๐๒	๓๔,๙๘๗	๒,๑๖๐	๒,๕๗๐	๓๓,๘๔๖	๓๘๐	๔๑๕	๑๘๘	๑๑๗	๑๑๗	๙๕๓.๒
โพธิ์โพ	๑๐	๖,๖๑๑	๗,๗๗๔	๙๒,๑๕๘	๕,๓๑๕	๖,๓๘๓	๙๑,๓๗๓	๑,๒๙๖	๑,๓๙๑	๗๘๕			
ม่วงสามสิบ	๑๖	๕,๗๔๕	๗,๕๘๙	๔๘,๗๕๕	๔,๗๗๘	๖,๕๕๐	๔๘,๒๕๓	๙๖๗	๑,๐๓๙	๕๐๒			
เมืองอุบลราชธานี	๓	๖๙๗	๑,๐๖๕	๗,๖๗๗	๖๙๗	๑,๐๖๕	๗,๖๗๗						
วารินชำราบ	๖	๙๑๙	๑,๑๑๓	๗,๘๑๘	๘๖๗	๑,๐๖๑	๗,๗๘๕	๕๒	๕๒	๓๓			
ศรีเมืองใหม่	๑๓	๗,๑๗๕	๘,๕๗๕	๙๐,๑๐๙	๕,๐๗๗	๖,๑๕๒	๘๙,๑๑๔	๒,๐๙๘	๒,๔๒๓	๙๙๕			
สว่างวีระวงศ์	๓	๑,๐๐๗	๑,๒๘๕	๗,๙๐๑	๘๑๐	๑,๐๔๗	๗,๗๕๗	๑๙๗	๒๓๘	๑๔๔			
สิรินธร	๖	๕,๗๑๒	๖,๘๐๖	๖๗,๖๓๕	๓,๓๗๐	๔,๒๗๔	๖๕,๖๖๙	๒,๓๒๓	๒,๕๓๓	๑,๙๒๙	๑๙	๑๙	๓๗.๔
เหล่าเสือโก้ก	๕	๑,๗๐๖	๒,๐๑๐	๑๖,๗๒๓	๑,๓๑๗	๑,๖๒๑	๑๖,๔๕๖	๓๘๙	๓๘๙	๒๖๗			
รวม	๒๓๗	๑๕๕,๖๓๑	๑๘๘,๙๗๖	๑,๖๗๓,๐๐๕	๑๑๒,๒๓๕	๑๔๐,๘๖๕	๑,๖๔๗,๔๓๐	๔๓,๒๔๒	๔๗,๙๕๗	๒๔,๔๗๑	๑๕๔	๑๕๔	๑,๑๐๔.๔

ที่มา : สำนักงานการปฏิรูปที่ดินจังหวัดอุบลราชธานี

๒.๕ แหล่งน้ำเพื่อการเกษตร

๒.๕.๑ พื้นที่ชลประทานและระบบชลประทาน

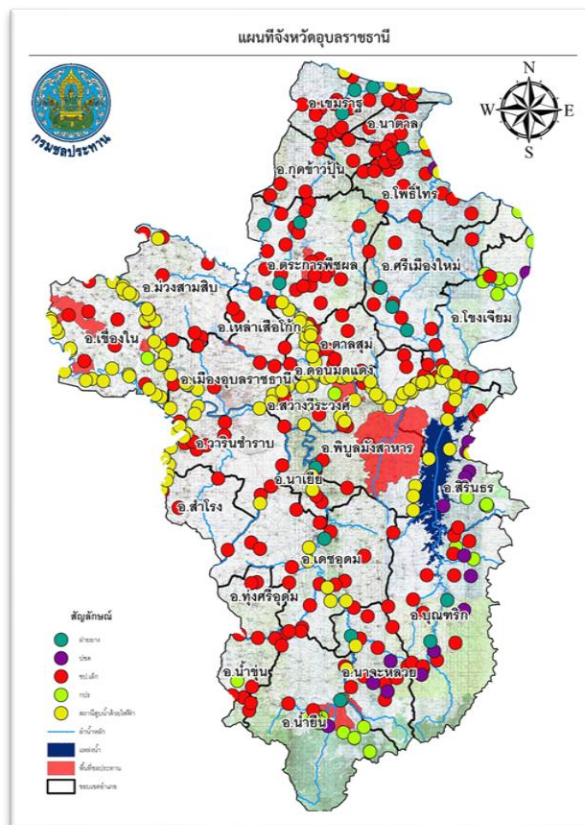
จังหวัดอุบลราชธานีมีพื้นที่ชลประทาน ๖๐๕,๓๗๗ ไร่ คิดเป็นร้อยละ ๕.๖๖

ของพื้นที่การเกษตรของจังหวัด

ตารางที่ ๗ พื้นที่ชลประทานและระบบชลประทาน ปี พ.ศ. ๒๕๖๕

ที่	งาน/โครงการ	จำนวน (แห่ง)	ความจุรวม ล้าน ลบ.ม.	พื้นที่ชลประทาน (ไร่)	พื้นที่รับประโยชน์ (ไร่)
๑	โครงการชลประทานขนาดใหญ่ (โครงการส่งน้ำฯ โตน้อย)	๑	๑,๙๙๖.๕๐๐	๑๘๓,๐๔๔	-
๒	โครงการชลประทานขนาดกลาง	๑๓	๑๓๐.๐๒๒	๔๔,๕๓๗	๔๒,๖๕๙
๓	โครงการโขง-ชี-มูล	๒	๒๖.๙๙๐	๒๐,๖๓๒	๑๘๔,๕๐๐
๔	ฝายยาง	๑๙	๒๑.๒๗๐	-	๖๘,๒๐๐
๕	งาน กปร.	๓๖	๓๕.๕๖๔	๒,๖๐๐	๔๐,๒๙๘
๖	งาน ปชด.	๑๖	๕.๑๒๓	-	๔,๘๕๐
๗	โครงการชลประทานระบบท่อ	๒	-	๕,๕๐๐	-
๘	โครงการชลประทานขนาดเล็ก	๒๓๒	๕๘.๙๙๙	๗,๐๐๐	๑๑๙,๙๔๔
๙	สถานีสูบน้ำด้วยไฟฟ้า	๑๘๑	-	๒๕๑,๐๗๐	-
๑๐	โครงการขุดลอกหนองน้ำฯ	๔๗๐	๒๓.๑๐๙	-	๒๘,๒๑๕
๑๑	งานศูนย์บริการฯ	๔๐๐	๑๓.๔๑๑	-	๑๖,๗๖๓
รวม		๑,๓๗๒	๒,๓๔๘.๑๗	๕๑๔,๓๘๓	๕๐๕,๔๒๙

ที่มา : โครงการชลประทานอุบลราชธานี



ภาพที่ ๑๖ แหล่งน้ำชลประทานจังหวัดอุบลราชธานี

๒.๕.๒ แหล่งน้ำอื่น ๆ

ตารางที่ ๘ โครงการแหล่งน้ำนอกเขตชลประทาน ข้อมูลการขุดสระน้ำขนาดเล็กในไร่นา พื้นที่กักเก็บน้ำรวม ๖๑.๓๑ ล้านลูกบาศก์เมตร

ที่	อำเภอ	โครงการแหล่งน้ำนอกเขตชลประทาน (บ่อจิว พต.)		โครงการบริหารจัดการเกษตรแบบ (เกษตร)		โครงการ ๑ ตำบล ๑ กลุ่มเกษตรกรทฤษฎีใหม่		โครงการโคก หนอง นา โมเดล		รวม	
		จำนวน (บ่อ)	กักเก็บน้ำ (ลบ.ม.)	จำนวน (บ่อ)	กักเก็บน้ำ (ลบ.ม.)	จำนวน (บ่อ)	กักเก็บน้ำ (ลบ.ม.)	จำนวน (บ่อ)	กักเก็บน้ำ (ลบ.ม.)	จำนวน (บ่อ)	กักเก็บน้ำ (ลบ.ม.)
๑	เมืองอุบลราชธานี	๔๑๖	๕๒๔,๑๖๐	๘๘	๑๑๐,๘๘๐			๔๒	๑๖๐,๓๐๐	๕๕๖	๗๓๕,๓๔๐
๒	วารินชำราบ	๑,๐๑๗	๑,๒๘๑,๔๒๐	๑๙๐	๒๓๙,๔๐๐	๑๖๐	๓๕๙,๘๐๐	๕	๒๐,๐๐๐	๑,๓๗๒	๑,๙๐๐,๖๒๐
๓	เขื่องใน	๑,๖๕๖	๒,๐๘๖,๕๖๐	๒๓๔	๒๙๔,๘๘๐	๑๖๖	๓๗๔,๑๐๐	๖๑	๒๗๘,๖๐๐	๒,๑๑๗	๓,๐๓๔,๑๐๐
๔	ม่วงสามสิบ	๒,๓๒๒	๒,๙๒๕,๗๒๐	๒๕๐	๓๑๕,๐๐๐			๔๑๒	๑,๓๑๒,๐๐๐	๒,๙๘๔	๔,๕๕๒,๗๒๐
๕	สำโรง	๑,๕๙๔	๒,๐๐๘,๔๔๐	๑๓๘	๑๗๓,๘๘๐	๑๔๘	๓๓๑,๙๐๐	๕	๖๗,๑๐๐	๑,๘๘๕	๒,๕๘๑,๓๒๐
๖	ดอนมดแดง	๔๖๐	๕๗๙,๖๐๐	๘๐	๑๐๐,๘๐๐	๑๐๑	๒๓๖,๗๐๐	๓๙	๑๐๖,๐๐๐	๖๘๐	๑,๐๒๓,๑๐๐
๗	เหล่าเสือโก้ก	๗๙๙	๑,๐๖๖,๗๔๐	๖๐	๗๕,๖๐๐	๒๓	๕๑,๕๐๐	๑๙	๖๓,๕๐๐	๙๐๑	๑,๑๙๗,๓๔๐
๘	เขมรราชู	๒,๑๖๖	๒,๗๒๙,๑๖๐	๑๕๐	๑๘๙,๐๐๐	๗๖	๑๙๒,๐๐๐	๕๕	๒๕๔,๖๐๐	๒,๔๔๗	๓,๓๖๔,๗๖๐
๙	ตระการพืชผล	๔,๒๐๖	๕,๒๙๙,๕๖๐	๒๗๘	๓๕๐,๒๘๐			๑,๐๗๘	๓,๓๖๔,๔๐๐	๕,๕๖๒	๙,๐๑๔,๒๔๐
๑๐	โพธิ์ไทร	๒,๒๐๙	๒,๗๘๓,๓๔๐	๙๕	๑๑๙,๗๐๐			๔๘	๒๔๖,๔๐๐	๒,๓๕๒	๓,๑๔๙,๔๔๐
๑๑	นาตาล	๑,๖๖๕	๒,๐๙๗,๙๐๐	๘๐	๑๐๐,๘๐๐			๑๒๔	๓๖๕,๔๐๐	๑,๘๖๙	๒,๕๖๔,๑๐๐
๑๒	กุดข้าวปุ้น	๑,๒๕๔	๑,๕๘๐,๐๔๐	๘๒	๑๐๓,๓๒๐			๑๕	๔๒,๕๐๐	๑,๓๕๑	๑,๗๒๕,๘๖๐
๑๓	ศรีเมืองใหม่	๑,๖๕๕	๒,๐๘๕,๓๐๐	๑๗๐	๒๑๔,๒๐๐	๑๐๓	๒๓๕,๗๐๐	๑๗	๙๐,๓๐๐	๑,๙๔๕	๒,๖๒๕,๕๐๐
๑๔	เดชอุดม	๒,๘๑๐	๓,๕๔๐,๖๐๐	๓๔๓	๔๓๒,๑๘๐			๗๙๙	๒,๕๗๙,๔๐๐	๓,๙๕๒	๖,๕๕๒,๑๘๐
๑๕	บุญศรี	๑,๐๙๙	๑,๓๘๔,๗๔๐	๑๙๐	๒๓๙,๔๐๐	๓๙	๘๗,๓๐๐	๑๖๕	๕๓๙,๘๐๐	๑,๔๙๓	๒,๒๕๑,๒๔๐
๑๖	นาจะหลวย	๑,๔๑๑	๑,๗๗๗,๘๖๐	๑๒๐	๑๕๑,๒๐๐			๔๑	๑๗๑,๑๐๐	๑,๕๙๒	๒,๑๐๐,๑๖๐
๑๗	น้ำขุ่น	๓๘๕	๔๘๕,๑๐๐	๖๒	๗๘,๑๒๐			๒๙๐	๑,๐๑๙,๔๐๐	๗๓๗	๑,๕๘๒,๖๒๐
๑๘	ทุ่งศรีอุดม	๑๙๙	๒๕๐,๗๔๐	๖๐	๗๕,๖๐๐	๔๗	๑๑๗,๗๐๐	๑๓๗	๔๖๒,๒๐๐	๔๔๓	๙๐๖,๒๔๐
๑๙	น้ำยืน	๖๖๕	๘๓๗,๙๐๐	๘๐	๑๐๐,๘๐๐			๓๓	๒๓๓,๓๐๐	๗๗๘	๑,๑๗๒,๐๐๐
๒๐	พิบูลมังสาหาร	๑,๕๒๒	๑,๙๑๗,๗๒๐	๓๐๐	๓๗๘,๐๐๐	๒๗	๕๒,๖๐๐	๑๓๕	๔๔๖,๖๐๐	๑,๙๘๔	๒,๗๙๒,๙๒๐
๒๑	นาเยี่ย	๖๓๖	๘๐๑,๓๖๐	๖๐	๗๕,๖๐๐			๓๙	๒๒๗,๙๐๐	๗๓๕	๑,๑๐๔,๘๖๐
๒๒	สว่างวีระวงศ์	๖๓๘	๘๐๓,๘๘๐	๕๐	๖๓,๐๐๐			๑๒๑	๓๖๓,๖๐๐	๘๐๙	๑,๒๓๐,๔๘๐
๒๓	สิรินธร	๕๗๕	๗๒๔,๕๐๐	๖๐	๗๕,๖๐๐			๓๐๐	๙๓๙,๘๐๐	๙๓๕	๑,๗๓๙,๙๐๐
๒๔	ตาลชุม	๘๘๖	๑,๑๑๖,๓๖๐	๑๐๐	๑๒๖,๐๐๐	๙๒	๒๒๗,๑๐๐	๒๖	๙๘,๖๐๐	๑,๑๐๔	๑,๕๖๘,๐๖๐
๒๕	โขงเจียม	๔๕๔	๕๗๒,๐๔๐	๘๐	๑๐๐,๘๐๐	๘	๑๙,๔๐๐	๓๘	๙๑,๘๐๐	๕๘๐	๗๘๔,๐๔๐
	รวม	๓๒,๖๙๙	๔๑,๒๐๐,๗๔๐	๓,๔๐๐	๔,๒๘๔,๐๐๐	๙๙๐	๒,๒๘๕,๘๐๐	๔,๐๔๔	๑๓,๕๔๒,๖๐๐	๔๑,๑๓๓	๖๑,๓๓๑,๑๔๐

ที่มา : สถานีพัฒนาที่ดินอุบลราชธานี สำนักงานเกษตรจังหวัดอุบลราชธานี สำนักงานเกษตรและสหกรณ์จังหวัดอุบลราชธานี สำนักงานพัฒนาชุมชนจังหวัดอุบลราชธานี

๒.๕.๓ พื้นที่เสี่ยงภัยแล้ง-น้ำท่วม จังหวัดอุบลราชธานี
 ตารางที่ ๙ พื้นที่เสี่ยงภัยแล้งจังหวัดอุบลราชธานี

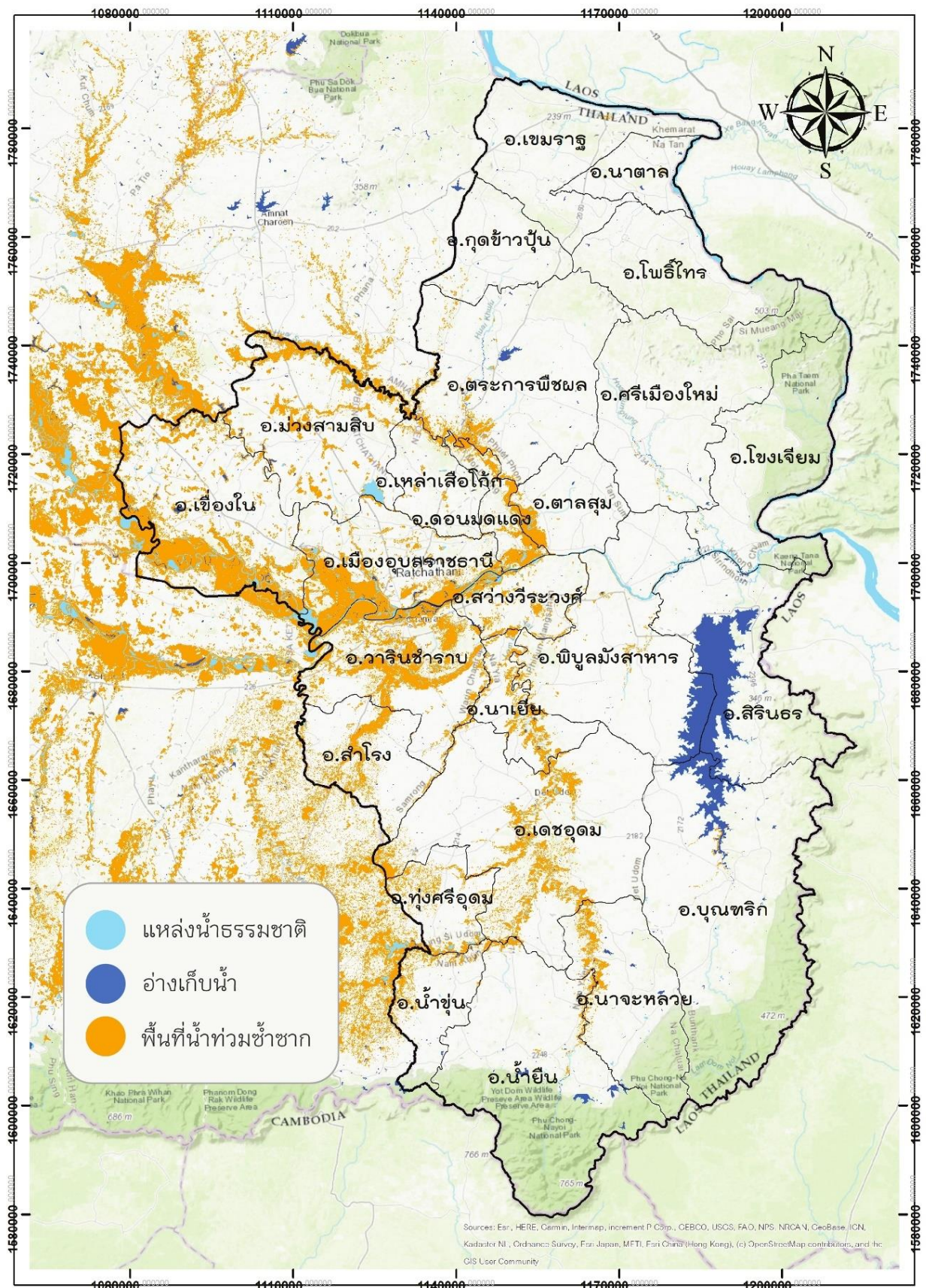
อำเภอ	พื้นที่เสี่ยงภัยแล้ง (ไร่)			
	น้อย	ปานกลาง	มาก	รวม (ไร่)
เขมราฐ	๒๑๒,๙๔๗.๒๗	๓๓,๑๔๓.๘๔	๖๔๙.๒๙	๒๔๖,๗๔๐.๓๙
เขื่องใน	๒๐๙,๑๔๙.๙๗	๒๘,๕๖๗.๕๕	๑,๑๗๒.๓๐	๒๓๘,๘๘๙.๘๒
เดชอุดม	๓๙๖,๐๗๔.๘๗	๓๘,๐๘๘.๓๔	๒๗๙.๖๒	๔๓๔,๔๔๒.๘๓
เมืองอุบลราชธานี	๘๑,๙๗๙.๘๒	๑,๑๘๕.๔๔	-	๘๓,๑๖๕.๒๖
เหล่าเสือโก้ก	๖๔,๗๓๘.๖๔	๘,๔๔๓.๑๔	๑๓๙.๓๙	๗๓,๓๒๑.๑๗
โขงเจียม	๑๗๓,๘๔๘.๐๘	๑๗,๓๙๔.๖๕	๔๑๘.๙๘	๑๙๑,๖๖๑.๗๑
โพธิ์ไทร	๑๘๐,๒๐๖.๘๖	๑๔,๒๔๒.๕๗	-	๑๙๔,๔๔๙.๔๔
กุดข้าวปุ้น	๑๐๘,๖๖๐.๔๖	๔๕,๙๖๘.๐๒	๓,๒๙๑.๒๔	๑๕๗,๙๑๙.๗๒
ดอนมดแดง	๔๑,๘๘๔.๒๐	๒,๐๔๗.๗๗	-	๔๓,๙๓๑.๙๗
ตระการพืชผล	๓๕๒,๔๙๐.๐๓	๕๔,๓๙๐.๕๔	๙๑๗.๙๓	๔๐๗,๗๙๘.๕๐
ตาลชุม	๘๘,๑๘๔.๖๙	๓๑,๑๐๒.๐๘	๑,๖๙๑.๑๔	๑๒๐,๙๗๗.๙๐
ทุ่งศรีอุดม	๖๔,๐๒๗.๑๘	๓,๙๐๔.๙๘	-	๖๗,๙๓๒.๑๖
นาเยีย	๘๐,๙๒๙.๖๖	๘,๔๔๔.๔๘	-	๘๙,๓๗๔.๑๔
นาจะหลวย	๑๔๔,๙๖๙.๔๘	๗,๒๑๐.๑๐	-	๑๕๒,๑๗๙.๕๗
นาตาล	๙๗,๖๒๑.๔๐	๑๓,๒๘๑.๓๖	๒๕.๐๓	๑๑๐,๙๒๗.๗๘
น้ำขุ่น	๒๕,๕๐๓.๘๒	๘๓.๘๖	-	๒๕,๕๘๗.๖๘
น้ำยืน	๑๒๙,๔๐๘.๐๕	๓,๐๘๑.๒๐	-	๑๓๒,๔๘๙.๒๕
บุญทรีก	๓๑๕,๙๕๗.๓๖	๔๓,๕๒๘.๑๕	๑๒๐.๖๗	๓๕๙,๖๐๖.๑๗
พิบูลมังสาหาร	๒๖๐,๒๖๑.๒๑	๒๔,๒๕๕.๖๘	๓๐๘.๔๑	๒๘๔,๘๒๕.๓๐
ม่วงสามสิบ	๒๕๓,๐๖๑.๘๙	๔๒,๐๕๖.๗๔	๕๕๖.๘๒	๒๙๕,๖๗๕.๔๕
วารินชำราบ	๑๔๓,๓๙๓.๕๗	๑๑,๐๘๑.๖๙	-	๑๕๔,๔๗๕.๒๖
ศรีเมืองใหม่	๒๘๓,๘๓๙.๙๑	๔๗,๙๖๗.๘๗	๑,๓๖๑.๙๖	๓๓๓,๑๖๙.๗๔
สว่างวีระวงศ์	๔๐,๔๔๕.๖๙	๙๕๔.๘๗	-	๔๑,๔๐๐.๕๖
สำโรง	๑๒๐,๑๖๓.๔๕	๕,๕๘๖.๘๙	-	๑๒๕,๗๕๐.๓๕
สิรินธร	๑๑๘,๙๖๐.๔๓	๓๐,๐๓๔.๕๙	๗,๒๒๒.๔๘	๑๕๖,๒๑๗.๕๐
รวม	๓,๙๘๘,๗๐๗.๙๘	๕๑๖,๐๔๖.๓๙	๑๘,๑๕๕.๒๕	๔,๕๒๒,๙๐๙.๖๒

ที่มา : ศูนย์ป้องกันวิกฤติน้ำ กรมทรัพยากรน้ำ

ตารางที่ ๑๐ พื้นที่เสี่ยงน้ำท่วมจังหวัดอุบลราชธานี

ลำดับ	อำเภอ	พื้นที่เสี่ยงน้ำท่วม (ไร่)			
		น้อย	ปานกลาง	มาก	รวม (ไร่)
๑	กุดข้าวปุ้น	๘๖๙.๑๓			๘๖๙.๑๓
๒	เขมราฐ	๔๐๗.๕๘			๔๐๗.๕๘
๓	เขื่องใน	๑๑๑,๐๑๑.๑๕	๓๓,๗๑๘.๒๘		๑๔๔,๗๒๙.๔๓
๔	โขงเจียม	๕๗๓.๓๒			๕๗๓.๓๒
๕	ดอนมดแดง	๒๗,๕๖๒.๖๑	๔,๐๒๘.๓๖	๖.๒๓	๓๑,๕๙๗.๒๑
๖	เดชอุดม	๗๕,๙๔๙.๖๐	๘๑๙.๕๓		๗๖,๗๖๙.๑๓
๗	ตระการพืชผล	๒๖,๐๓๖.๕๓	๕๘๔.๘๓		๒๖,๖๒๑.๓๖
๘	ตาลชุม	๙,๕๐๙.๒๐	๔,๒๑๖.๗๑		๑๓,๗๒๕.๙๑
๙	ทุ่งศรีอุดม	๑๖,๖๙๐.๑๙	๑,๐๙๕.๖๕		๑๗,๗๘๕.๘๕
๑๐	นาจะหลวย	๒๒,๕๗๕.๒๔	๒๙.๓๐		๒๒,๖๐๔.๕๔
๑๑	นาตาล	๒๕๙.๓๖			๒๕๙.๓๖
๑๒	นาเยีย	๒๐,๕๑๕.๙๒	๑๕๘.๒๐		๒๐,๖๗๔.๑๒
๑๓	น้ำขุ่น	๑๘,๖๒๘.๒๙	๔๒๗.๘๑		๑๙,๐๕๖.๑๐
๑๔	น้ำยืน	๘,๔๗๘.๔๑	๓๒๘.๑๙		๘,๘๐๖.๖๑
๑๕	บุณฑริก	๑,๓๕๘.๘๙			๑,๓๕๘.๘๙
๑๖	พิบูลมังสาหาร	๑๐,๐๙๙.๑๔	๑๘.๐๘		๑๐,๑๑๗.๒๒
๑๗	ม่วงสามสิบ	๓๒,๙๒๒.๕๖	๒,๕๗๐.๔๗	๑๔๑.๔๕	๓๕,๖๓๔.๔๘
๑๘	เมืองอุบลราชธานี	๘๕,๕๘๑.๑๙	๑๕,๗๘๖.๓๔	๙๒๖.๓๗	๑๐๒,๒๙๓.๙๐
๑๙	วารินชำราบ	๑๐๖,๑๖๙.๔๐	๑๒,๙๓๕.๖๕	๙๙๓.๙๓	๑๒๐,๐๙๘.๙๘
๒๐	ศรีเมืองใหม่	๘๕๑.๓๘			๘๕๑.๓๘
๒๑	สว่างวีระวงศ์	๒๑,๒๓๒.๕๐	๗๘๐.๙๑		๒๒,๐๑๓.๔๑
๒๒	สำโรง	๑๒,๙๕๕.๕๔	๓,๕๔๓.๕๐	๔๑.๐๖	๑๖,๕๔๐.๐๙
๒๓	สิรินธร	๑๔๕.๓๓			๑๔๕.๓๓
๒๔	เหล่าเสือโก้ก	๘,๖๖๓.๕๙	๕๐๓.๕๙		๙,๑๖๗.๑๗
รวม		๖๑๘,๙๔๖.๐๖	๘๑,๕๔๕.๕๐	๒,๑๐๙.๐๔	๗๐๒,๖๐๐.๕๙

ที่มา : ศูนย์ป้องกันวิกฤติน้ำ กรมทรัพยากรน้ำ



ภาพที่ ๑๘ แผนที่แสดงพื้นที่เสี่ยงน้ำท่วมจังหวัดอุบลราชธานี

๒.๖ ข้อมูลสินค้าเกษตรที่สำคัญของจังหวัดอุบลราชธานี

๒.๖.๑ ด้านการปลูกพืชเศรษฐกิจของจังหวัด ปีการผลิต ๒๕๖๓ - ๒๕๖๕

ตารางที่ ๑๑ ด้านการปลูกพืชเศรษฐกิจของจังหวัด ปีการผลิต ๒๕๖๒ - ๒๕๖๔

ชนิดพืช	๒๕๖๒/๒๕๖๓						๒๕๖๓/๒๕๖๔						๒๕๖๔/๒๕๖๕					
	จำนวน เกษตรกร (ราย)	เนื้อที่ เพาะปลูก (ไร่)	ผลผลิตที่เก็บ เกี่ยวได้ (ตัน)	ผลผลิต เฉลี่ย (กก./ไร่)	ราคา เกษตรกรขาย ได้เฉลี่ย (บาท/กิโลกรัม)	มูลค่าผลผลิต (บาท)	จำนวน เกษตรกร (ราย)	เนื้อที่ เพาะปลูก (ไร่)	ผลผลิตที่เก็บ เกี่ยวได้ (ตัน)	ผลผลิต เฉลี่ย (กก./ไร่)	ราคา เกษตรกรขาย ได้เฉลี่ย (บาท/กิโลกรัม)	มูลค่าผลผลิต (บาท)	จำนวน เกษตรกร (ราย)	เนื้อที่ เพาะปลูก (ไร่)	ผลผลิตที่เก็บ เกี่ยวได้ (ตัน)	ผลผลิต เฉลี่ย (กก./ไร่)	ราคา เกษตรกรขาย ได้เฉลี่ย (บาท/กิโลกรัม)	มูลค่าผลผลิต (บาท)
ข้าวนาปี	๒๙๑,๔๕๕	๔,๒๑๑,๙๐๗	๑,๖๑๘,๘๐๘				๓๑๙,๐๐๗	๔,๑๓๓,๙๒๔	๑,๖๖๕,๘๕๕				๓๐๓,๗๗๖	๔,๑๐๘,๒๖๔	๑,๖๔๔,๙๒๕			
- ข้าวหอมมะลิ		๒,๙๑๒,๖๖๗	๑,๑๑๙,๔๕๗	๓๘๔	๑๖	๑๗,๙๑๑,๓๑๒,๐๐๐		๓,๔๖๑,๕๖๐	๑,๓๔๘,๖๐๓	๓๘๙	๑๐,๗๖	๑๔,๕๑๐,๙๖๘,๒๘๐		๓,๕๒๓,๐๕๙	๑,๔๐๘,๑๕๙	๓๙๙,๗๐	๘.๖๐	๑๒,๑๑๐,๑๗๑,๕๘๘
- ข้าวเหนียว		๑,๒๙๙,๒๓๙	๔๙๙,๓๕๑	๓๘๔	๙.๓	๔,๖๔๓,๙๖๔,๓๐๐		๗๖๘,๓๖๔	๓๑๒,๙๑๖	๔๐๗	๙.๕๖	๒,๙๙๑,๔๗๖,๙๖๐		๕๘๕,๒๐๕	๒๓๖,๗๖๖	๔๐๔.๕๙	๗.๗๐	๑,๘๒๓,๐๙๖,๐๑๓
มันสำปะหลัง	๔๓,๐๙๐	๖๐๔,๗๐๙	๑,๙๗๑,๖๕๐	๓,๒๖๐	๑.๙๕	๓,๘๔๔,๗๑๗,๕๐๐	๕๑,๘๖๖	๕๑๑,๙๐๐	๑,๘๒๘,๖๐๒	๓,๕๗๒	๒.๑๒	๓,๘๗๖,๖๓๖,๒๔๐	๕๓,๑๕๐	๕๕๖,๙๙๔	๑,๙๗๓,๒๙๒	๓,๕๔๒,๗๕	๒.๕๓	๔,๙๙๒,๔๒๘,๓๕๕
ยางพารา	๕๔,๕๗๓	๕๙๑,๒๓๕	๑๒๑,๖๗๙	๒๐๖	๒๙.๔๓	๓,๕๘๑,๐๑๒,๙๗๐	๓๑,๔๕๕	๔๐๑,๕๙๖	๙๐,๗๖๐	๒๒๖	๒๓	๒,๐๘๗,๔๘๐,๐๐๐	๕๖,๒๘๖	๗๐๗,๓๓๖	๑๒๙,๒๙๙	๒๑๔	๒๖.๔๙	๒๗,๖๖๙,๙๘๖,๐๐๐
ข้าวโพดเลี้ยงสัตว์	๙,๕๖๕	๗๔,๖๕๒	๖๓,๐๔๐	๘๔๔	๘	๕๐๔,๓๒๐,๐๐๐	๑๐,๕๑๙	๗๗,๒๘๑	๖๐,๒๘๒	๗๘๐	๖.๐๔	๓๖๔,๑๐๓,๒๘๐	๕,๙๙๒	๕๕,๒๗๓	๔๙,๓๘๖	๘๙๓.๔๙	๘.๒๒	๔๐๕,๙๔๙,๗๔๔

ที่มา : สำนักงานเกษตรจังหวัดอุบลราชธานี/การยางแห่งประเทศไทยจังหวัดอุบลราชธานี

๒.๖.๒ ด้านการประมงของจังหวัด ปี ๒๕๖๔ - ๒๕๖๕

ตารางที่ ๑๒ ปริมาณการผลิตและมูลค่าผลผลิตด้านประมงที่สำคัญของจังหวัดอุบลราชธานี

ชนิดสัตว์น้ำ	ปี ๒๕๖๔						ปี ๒๕๖๕					
	จำนวน(ราย)	จำนวน กระชัง/บ่อ	พื้นที่เลี้ยง (ไร่)	ผลผลิต (ตัน)	ผลผลิต เฉลี่ย/ไร่/ปี (ตัน)	มูลค่า (บาท)	จำนวน (ราย)	จำนวน กระชัง/บ่อ	พื้นที่เลี้ยง (ไร่)	ผลผลิต (ตัน)	ผลผลิต เฉลี่ย/ ไร่/ปี (ตัน)	มูลค่า (บาท)
ปลานิล	๑๐,๑๗๕	๒๒,๐๔๙	๗,๑๕๙	๑๗,๙๒๙	๒.๕๐	๘๖๕,๕๖๙,๓๘๐	๙,๔๒๘	๒๐,๐๗๖	๖,๘๒๒	๑๗,๔๖๓.๒	๒.๕๖	๑,๐๔๗,๗๙๒,๐๐๐
ปลาดุก	๔,๒๗๘	๔,๖๗๗	๒,๖๖๙	๔๗๐	๐.๑๘	๘,๘๐๔,๕๐๐	๓,๙๑๖	๖,๗๐๑	๓,๕๕๐	๔๙๔.๒	๐.๑๔	๒๗,๑๘๑,๐๐๐
ปลาเทโพ	๒,๐๔๙	๒,๕๑๔	๑,๔๗๑	๑,๘๒๒	๑.๒๔	๘๗,๕๕๖,๐๐๐	๑,๕๖๘	๒,๑๔๐	๑,๒๒๘	๑,๖๑๒.๑	๑.๓๑	๘๐,๖๐๕,๐๐๐
ปลาไน	๖๖๕	๗๕๗	๕๔๓	๘๓	๐.๑๕	๔,๓๓๕,๙๒๐	๒๓๘	๓๐๔	๒๒๗	๓๐.๖	๐.๑๓	๑,๒๒๔,๐๐๐
กบ	๑๙	๑๐๓	๓	๘๗	๒๙.๑๒	๘,๒๙๙,๒๐๐	๑๘	๑๓๓	๔	๑๘.๙	๔.๗๗	๑,๕๑๒,๐๐๐
ปลาอื่นๆ	๑,๒๐๒	๑,๘๖๖	๗๗๑	๕๖๓	๐.๗๓	๕๕,๐๔๐,๐๐๐	๘๓๖	๒,๕๐๖	๕๘๒	๗๖.๔๐	๑.๓๑	๕๓,๔๘๐,๐๐๐
รวม	๑๘,๓๘๘	๓๑,๙๖๖	๑๒,๖๑๖	๒๐,๙๕๔	๑.๖๖	๑,๐๑๙,๕๐๕,๐๐๐	๑๖,๐๐๔	๓๑,๘๖๐	๑๒,๔๑๒	๒๐,๓๘๓.๐	๑.๖๔	๑,๒๑๑,๗๙๔,๐๐๐
ปลาชิมแก้ว	๙๒	๖๔๖	๒๖	๕๒๐	๒๐.๑๒	๑๔,๒๑๖,๘๐๐	๙๒	๖๔๖	๒๖	๒๘๐.๐	๑๐.๘๔	๗,๓๕๕,๒๐๐
รวม	๑๘,๔๘๐	๓๒,๖๑๒	๑๒,๖๔๒	๒๑,๔๗๔	๑.๗๐	๑,๐๓๓,๗๒๑,๘๐๐	๑๖,๐๙๖	๓๒,๕๐๖	๑๒,๔๓๘	๒๐,๖๖๓	๑.๖๖	๑,๒๑๙,๑๔๙,๒๐๐

ที่มา : สำนักงานประมงจังหวัดอุบลราชธานี

๒.๖.๓ ด้านการปลูกข้าวของจังหวัด ปี ๒๕๖๓ - ๒๕๖๕

ตารางที่ ๑๓ ปริมาณการผลิตและมูลค่าผลผลิตด้านปศุสัตว์ที่สำคัญของจังหวัดอุบลราชธานี

ชนิดสัตว์	ปี ๒๕๖๓			ปี ๒๕๖๔			ปี ๒๕๖๕		
	ปริมาณการผลิต (ตัว/ปี)	ราคา (บาท/หน่วย)	มูลค่าผลผลิต (บาท)	ปริมาณการผลิต (ตัว/ปี)	ราคา (บาท/หน่วย)	มูลค่าผลผลิต (บาท)	ปริมาณการผลิต (ตัว/ปี)	ราคา (บาท/หน่วย)	มูลค่าผลผลิต (บาท)
สุกร (ตัว)	๑๕๑,๔๔๕	๗,๐๐๐	๑,๐๖๐,๑๑๕,๐๐๐	๑๖๙,๗๗๒	๘,๓๒๐	๑,๔๑๒,๕๐๓,๐๔๐	๖๒,๙๖๐	๖,๕๐๐	๔๐๙,๒๔๐,๐๐๐
ไก่เนื้อ (กก.)	๖,๖๗๙,๘๙๑	๔๙	๓๒๗,๓๑๔,๖๕๙	๒,๐๗๓,๓๑๒	๓๔	๗๐,๔๙๒,๖๐๘	๓,๒๒๐,๔๘๒	๔๐	๑๙๓,๒๒๘,๙๒๐
โคเนื้อ (ตัว)	๒๘๔,๕๕๒	๓๕,๐๐๐	๙,๙๕๙,๓๒๐,๐๐๐	๔๙๒,๓๗๔	๔๕,๐๐๐	๒๒๑,๕๖,๘๓๐,๐๐๐	๒๑๐,๖๔๑	๕๐,๐๐๐	๑๐,๕๓๒,๐๕๐,๐๐๐
กระบือ (ตัว)	๑๐๐,๐๕๗	๓๗,๐๐๐	๓,๗๐๒,๑๐๙,๐๐๐	๑๓๔,๕๒๓	๔๖,๕๐๐	๖,๒๕๕,๓๑๙,๕๐๐	๔๑,๓๙๕	๔๕,๐๐๐	๑,๘๖๒,๗๗๕,๐๐๐
ไข่ไก่ (ฟอง)	๒๐,๒๔๔,๔๗๖	๓.๕๐	๗๐,๘๕๕,๖๖๖	๑๐๓,๕๐๖,๒๕๐	๒.๘๐	๒๘๙,๘๑๗,๕๐๐	๒๒๒,๐๕๒,๓๒๐	๓.๕๐	๗๗๗,๑๘๓,๑๒๐

ที่มา : สำนักงานปศุสัตว์จังหวัดอุบลราชธานี

๒.๖.๔ ข้อมูลด้านหม่อนไหม จังหวัดอุบลราชธานี ปี ๒๕๖๕

ตารางที่ ๑๔ ปริมาณการผลิตและมูลค่าผลผลิตด้านหม่อนไหมจังหวัดอุบลราชธานี

ชนิดพืช	จำนวนเกษตรกร (ราย)	เนื้อที่เพาะปลูก (ไร่)	พื้นที่เก็บเกี่ยว (ไร่)	ผลผลิตเฉลี่ย (กก./ไร่)	ผลผลิตรวม (ตัน)	ราคา (บาท/กก.)	มูลค่าผลผลิต (บาท)
หม่อน	๑,๕๐๒	๖๕๐	๖๕๐	๑,๕๐๐	๙๐๗	๕	๔,๕๓๕,๐๐๐
ที่	ชนิดของผลผลิต/ผลิตภัณฑ์		ปริมาณผลผลิตด้านหม่อนไหม ปี ๒๕๖๔ (ตัน)	มูลค่าสินค้า (ล้านบาท)	ราคา/หน่วย (บาท)		
๑	ใบหม่อน (ตัน)		๑,๑๐๐.๐๐	๑.๙	๕ บาท/กก.		
๒	ผลหม่อน (ตัน)		๒๑.๕	๐.๒๔	๕๐ - ๑๐๐ บาท/กก.		
๓	หม่อนทำชา (ตัน)		๐.๕	๐.๓	๓๕ - ๕๐ บาท/ห่อ		
๓	ดักแด้ (ตัน)		๑๔.๕	๒.๑๗	๑๕๐ - ๒๐๐ บาท/กก.		
๔	รังไหม (ตัน)		๕๒	๑๐.๔	๑๘๐ - ๒๐๐ บาท/กก.		
๕	เส้นไหม (ตัน)		๕.๓	๙.๕๔	๑,๕๐๐ - ๒,๐๐๐ บาท/กก.		
๖	ผ้าไหม (เมตร)		๔๕,๗๒๐ เมตร	๔๕	๘๐๐ - ๑,๖๐๐ บาท/เมตร		
๗	เครื่องแต่งกายผ้าไหม ผลิตภัณฑ์แปรรูปหม่อนไหม		-	๒๖๓	เครื่องแต่งกาย ๑,๐๐๐ - ๒,๐๐๐ บาท/ตัว ผลิตภัณฑ์แปรรูป ๕๐ - ๕๐๐ บาท/ชิ้น		
รวม			๑,๑๙๓.๘ ตัน/๔๕,๗๒๐ เมตร	๓๓๒.๕๕			

ที่มา : ศูนย์หม่อนไหมเฉลิมพระเกียรติฯ อุบลราชธานี

๒.๖.๕ ข้อมูลสินค้าเกษตรที่ได้รับรองสิ่งบ่งชี้ทางภูมิศาสตร์ (GI)

จังหวัดอุบลราชธานีได้ยื่นขอการรับรองสิ่งบ่งชี้ทางภูมิศาสตร์ “ข้าวหอมมะลิอุบลราชธานี” และได้รับการรับรองเมื่อวันที่ ๒๖ พฤษภาคม ๒๕๕๙ ทะเบียนเลขที่ สช ๖๐๑๐๐๙๔



ภาพที่ ๑๙ ประกาศกรมทรัพย์สินทางปัญญา GI ข้าวหอมมะลิจังหวัดอุบลราชธานี



ภาพที่ ๒๐ สัญลักษณ์ GI ข้าวหอมมะลิจังหวัดอุบลราชธานี

ปัจจุบันมีเกษตรกร กลุ่มเกษตรกร และบริษัท ที่ได้รับอนุญาตให้ใช้ตราสัญลักษณ์
สิ่งบ่งชี้ทางภูมิศาสตร์ไทย สช ๖๐๑๐๐๐๙๙ ข้าวหอมมะลิอุบลราชธานี รวม ๗ กลุ่ม ดังนี้

ตารางที่ ๑๕ สรุปรายชื่อผู้ที่ได้รับอนุญาตให้ตราสัญลักษณ์สิ่งบ่งชี้ทางภูมิศาสตร์ (GI) ข้าวหอมมะลิอุบลราชธานี

ลำดับ	ชื่อกลุ่ม/ผู้ประกอบการ	สมาชิก	พื้นที่รับรอง
		(ราย)	(ไร่)
๑	โครงการส่งเสริมเกษตรกรอินทรีย์ โดยบริษัท ข้าวพันธุ์ จำกัด	๑๖๓	๑,๗๖๕
๒	กลุ่มเกษตรกรอินทรีย์แม่สันทศ	๑๐	๘๒
๓	บริษัท ทิพย์อุบล อินเตอร์เนชั่นแนล จำกัด	๓๐	๕๔๑
๔	กลุ่มข้าวอินทรีย์บ้านหนองไฮ	๑๘	๑๗๕
๕	กลุ่มข้าวอินทรีย์บ้านโนนสวรรค์	๒๓	๑๖๙
๖	วิสาหกิจชุมชนผลิตข้าวกล้องปลอดสารบ้านสร้างมิ่ง	๑๑๑	๙๗๕
๗	กลุ่มเกษตรกรอินทรีย์บ้านเกาะแกด	๓๙	๒๐๐
รวม		๓๙๔	๓,๙๐๗

ที่มา : สำนักงานพาณิชย์จังหวัดอุบลราชธานี

ปัจจุบันจังหวัดอุบลราชธานี อยู่ระหว่างดำเนินการยื่นขอการใช้สัญลักษณ์ GI ๒ ชนิดสินค้า คือ
๑. กล้วยตากเขมรราช และ ๒. ปลาแก้ว

๒.๖.๖ ข้อมูลมาตรฐานสินค้าเกษตรอินทรีย์ของจังหวัดอุบลราชธานี

จังหวัดอุบลราชธานี เพิ่มพื้นที่การผลิตเกษตรอินทรีย์ทั้งหมด ๑๘๒,๖๑๔ ไร่ เกษตรกร
๒๒,๒๔๘ ราย แบ่งเป็น ระยะเวลาเริ่มใหม่ ๕,๑๗๐.๗๕ ไร่ เกษตรกร ๕๐๐ ราย

ตารางที่ ๑๖ ข้อมูลเกษตรอินทรีย์จังหวัดอุบลราชธานี ปี ๒๕๖๕

ชนิดเกษตรอินทรีย์	ราย	ไร่	ผลผลิต (กก./ไร่)	รวมผลผลิต
ข้าว	๑๖,๔๐๓	๑๕๖,๒๕๐	๔๐๙	๖๓,๙๐๖,๒๕๐
มันสำปะหลัง	๓,๔๙๐	๒๑,๘๑๙	๓,๗๕๐	๘๑,๘๒๑,๒๕๐
พืชผัก	๑,๖๙๔	๓,๓๐๗.๒๕	๑,๕๐๐	๔,๙๖๐,๘๗๕
พืชไร่	๒๕	๖๗	๒,๕๐๐	๑๖๗,๕๐๐
สมุนไพร	๔๔๖	๘๔๑	๔๕๐	๓๗๘,๔๕๐
อื่น ๆ (ไม้ผล)	๑๘๐	๓๒๕	๓,๕๐๐	๑,๑๓๗,๕๐๐
ปศุสัตว์อินทรีย์	๑๐	๕	-	๑๐,๐๐๐ ฟอง
รวม	๒๒,๒๔๘	๑๘๒,๖๑๔	-	-

ที่มา : สำนักงานเกษตรจังหวัดอุบลราชธานี

๒.๖.๗ แหล่งรับซื้อสินค้าเกษตร จังหวัดอุบลราชธานี

๑. แหล่งรับซื้อผลผลิต ข้าว

จำนวนแหล่งรับซื้อผลผลิตข้าวเปลือก ทั้งหมด ๑๕๙ แห่ง แบ่งเป็น โรงสีข้าว ๕๑ แห่ง และ ทำข้าว ๑๐๘ แห่ง

ตารางที่ ๑๗ แหล่งรับซื้อข้าวเปลือกจังหวัดอุบลราชธานี

	อำเภอ	จำนวนโรงสี	จำนวนทำข้าว	รวม
๑	อำเภอกุดข้าวปุ้น	-	๑	๑
๒	อำเภอเขมราฐ	๕	๑	๖
๓	อำเภอโขงเจียม	๔	๘	๑๒
๔	อำเภอโขงเจียม	-	๒	๒
๕	อำเภอดอนมดแดง	-	๑	๑
๖	อำเภอเดชอุดม	๙	๑๐	๑๙
๗	อำเภอตระการพืชผล	๑๐	๓	๑๓
๘	อำเภอตาลสุม	-	๒	๒
๙	อำเภอทุ่งศรีอุดม	-	๕	๕
๑๐	อำเภอนาจะหลวย	-	๑๑	๑๑
๑๑	อำเภอนาตาล	-	๓	๓
๑๒	อำเภอนาเยีย	-	๑	๑
๑๓	อำเภอน้ำขุ่น	-	๘	๘
๑๔	อำเภอน้ำยืน	-	๓	๓
๑๕	อำเภอบุณฑริก	๒	๑๕	๑๗
๑๖	อำเภอพิบูลมังสาหาร	๕	๑๓	๑๘
๑๗	อำเภอโพธิ์ไทร	-	๒	๒
๑๘	อำเภอม่วงสามสิบ	๓	๑	๔
๑๙	อำเภอเมืองอุบลราชธานี	๒	๓	๕
๒๐	อำเภวารินชำราบ	๘	๒	๑๐
๒๑	อำเภอศรีเมืองใหม่	-	๙	๙
๒๒	อำเภอสว่างวีระวงศ์	๑	๑	๒
๒๓	อำเภอสำโรง	๒	๑	๓
๒๔	อำเภอสิรินธร	-	-	-
๒๕	อำเภอเหล่าเสือโก้ก	-	๒	๒
	รวม	๕๑	๑๐๘	๑๕๙

ที่มา : ระบบข้อมูลสารสนเทศค้าข้าว กรมการค้าภายใน (ข้อมูล ณ วันที่ ๓๑ พฤศจิกายน ๒๕๖๔)

๒. แหล่งรับซื้อผลผลิต มันสำปะหลัง

จำนวนแหล่งรับซื้อผลผลิตมันสำปะหลัง ทั้งหมด ๑๑๕ แห่ง แบ่งเป็น

- โรงงานอุตสาหกรรม ๔ แห่ง (โรงแปง ๓ แห่ง, โรงงานเอทานอล ๑ แห่ง)
- ลานมัน ๑๑๑ แห่ง

ตารางที่ ๑๘ แหล่งรับซื้อมันสำปะหลังจังหวัดอุบลราชธานี

ที่	อำเภอ	จำนวนโรงงาน อุตสาหกรรม	จำนวน ลานมัน	รวม
๑	อำเภอกุดข้าวปุ้น	-	-	-
๒	อำเภอเขมราฐ	-	๖	๖
๓	อำเภอเชียงใน	-	๓	๓
๔	อำเภอโขงเจียม	-	๑	๑
๕	อำเภอดอนมดแดง	-	-	-
๖	อำเภอเดชอุดม	-	๗	๗
๗	อำเภอตระการพืชผล	-	๔	๔
๘	อำเภอตาลสุม	-	๑	๑
๙	อำเภอทุ่งศรีอุดม	-	๑	๑
๑๐	อำเภอนาจะหลวย	-	๑๒	๑๒
๑๑	อำเภอนาตาล	-	-	-
๑๒	อำเภอนาเยีย	๒	-	๒
๑๓	อำเภอน้ำขุ่น	-	๑๔	๑๔
๑๔	อำเภอน้ำยืน	๒	๔๖	๔๘
๑๕	อำเภอบุณฑริก	-	๓	๓
๑๖	อำเภอพิบูลมังสาหาร	-	๑	๑
๑๗	อำเภอโพธิ์ไทร	-	๕	๕
๑๘	อำเภอม่วงสามสิบ	-	-	-
๑๙	อำเภอเมืองอุบลราชธานี	-	-	-
๒๐	อำเภอวารินชำราบ	-	๑	๑
๒๑	อำเภอศรีเมืองใหม่	-	๔	๔
๒๒	อำเภอสว่างวีระวงศ์	-	-	-
๒๓	อำเภอสำโรง	-	๑	๑
๒๔	อำเภอสิรินธร	-	๑	๑
๒๕	อำเภอเหล่าเสือโก้ก	-	-	-
รวม		๔	๑๑๑	๑๑๕

ตารางที่ ๑๙ รายชื่อโรงงานอุตสาหกรรมมันสำปะหลังจังหวัดอุบลราชธานี

	ชื่อผู้ประกอบการ	ที่ตั้ง	ประเภท
๑	บริษัท อุบลไปโอเอทานอล จำกัด	๓๓๓ หมู่ ๙ ต.นาดี อ.นาเยีย	โรงงานเอทานอล
๒	บริษัท อุบลซันฟลาวเวอร์ จำกัด	๒๙๙ หมู่ ๙ ต.นาดี อ.นาเยีย	โรงแปง
๓	บริษัท เอี่ยมอุบล จำกัด	๑๙๙ หมู่ ๙ ต.โขง อ.น้ำยืน	โรงแปง
๔	บริษัท แปงมันเอี่ยมอีสานอุตสาหกรรม จำกัด	๓๓๓/๔ หมู่ ๓ ต.สิวิเชียร อ.น้ำยืน	โรงแปง

๓. แหล่งรับซื้อผลผลิต ปาล์มน้ำมัน

- ผู้ประกอบการลานเทเอกชนในจังหวัดอุบลราชธานี จำนวน ๑๘ แห่ง
- สหกรณ์ผู้ปลูกปาล์มน้ำมันสามเหลี่ยมมรกต จำกัด จำนวน ๑ แห่ง

ตารางที่ ๒๐ แหล่งรับซื้อผลผลิตปาล์มน้ำมันที่สำคัญจังหวัดอุบลราชธานี

รายชื่อผู้ประกอบการ	ที่อยู่	ประเภท
สหกรณ์ผู้ปลูกปาล์มน้ำมันสามเหลี่ยมมรกต จำกัด	๓๒๑ หมู่ ๑๐ ต.นาจะหลวย อ.นาจะหลวย	รับซื้อผลปาล์มคละ
ร้านบุญมากพืชผล	๑๙๑ หมู่ ๑๔ ต.นาจะหลวย อ.นาจะหลวย	รับซื้อผลปาล์มคละ

๔. แหล่งรับซื้อผลผลิต ข้าวโพดเลี้ยงสัตว์

จังหวัดอุบลราชธานีมีแหล่งรับซื้อผลผลิตข้าวโพดที่สำคัญ ๒ แห่ง ประกอบด้วย บริษัท ก้าวหน้าอุตสาหกรรมอาหาร และบริษัท เจริญโภคภัณฑ์โปรดิ๊วส์ จำกัด

ตารางที่ ๒๑ แหล่งรับซื้อผลผลิตข้าวโพดเลี้ยงสัตว์จังหวัดอุบลราชธานี

รายชื่อผู้ประกอบการ	ที่อยู่	ประเภท
บริษัท ก้าวหน้าอุตสาหกรรมอาหารสัตว์ จำกัด	๘๗ หมู่ ๘ ต.สำโรง อ.สำโรง	ธุรกิจอาหารสัตว์
บริษัท เจริญโภคภัณฑ์โปรดิ๊วส์ จำกัด	๙๗ ถนนเย็นจิต แขวงทุ่งวัด ดอน เขตสาทร กรุงเทพฯ	ธุรกิจอาหารสัตว์ (จตุรวบ รวรับซื้อข้าวโพด)

๕. แหล่งรับซื้อผลผลิต ยางพารา

๑) สถาบันเกษตรกรเครือข่าย กยท. (สหกรณ์ กลุ่มเกษตรกร กลุ่มธรรมชาติ)
จำนวน ๖๕ แห่ง

๒) ผู้ประกอบการ/พ่อค้าคนกลาง จำนวน ๕๐ แห่ง

๓) โรงงานอุตสาหกรรม จำนวน ๑๘ แห่ง

ตารางที่ ๒๒ แหล่งรับซื้อผลผลิตยางพาราจังหวัดอุบลราชธานี

รายชื่อผู้ประกอบการ	ที่อยู่	ประเภท
บริษัทศรีตรังแอโกรอินดัสทรี (มหาชน) จำกัด	๒๑๘ หมู่ ๗ ถ.วารินชำราบ-เดชอุดม ต.เมืองศรีโค อ.วารินชำราบ	โรงงานผลิตภัณฑ์ยางธรรมชาติและ ยางสังเคราะห์
ร้านขุนเจริญพืชผล	๑๙๔ หมู่ ๖ บ้านป่าเลา ต.โนนก่อ อ.สิรินธร	แหล่งรับซื้อยางพารา
กลุ่มวิสาหกิจชุมชนภูฝอยลมวิสาหกิจ ยางพารา	บ้านป่าแหม ต.คอแลน อ.บุญศรี	แหล่งรับซื้อยางพารา
สหกรณ์กองทุนสวนยางภูจอง นาจะหลวย	๓๓๖ หมู่ ๔ ต.นาจะหลวย อ.นาจะหลวย	ทำยางแผ่นรมควัน

๒.๖.๘ ปฏิทินสินค้าเกษตรที่สำคัญของจังหวัดอุบลราชธานี

ตารางที่ ๒๓ ปฏิทินสินค้าเกษตรที่สำคัญรายเดือน ปีการเพาะปลูก ๒๕๖๔/๒๕๖๕ จังหวัดอุบลราชธานี

ลำดับที่	สินค้าเกษตรที่สำคัญ	ปริมาณผลผลิตรวม ปีปัจจุบัน (ตัน/ตัว/ฟอง)	๒๕๖๓					๒๕๖๔					๒๕๖๕					๒๕๖๖							
			ก.ค.	ส.ค.	ก.ย.	ต.ค.	พ.ย.	ธ.ค.	ม.ค.	ก.พ.	มี.ค.	เม.ย.	พ.ค.	มิ.ย.	ก.ค.	ส.ค.	ก.ย.	ต.ค.	พ.ย.	ธ.ค.	ม.ค.	ก.พ.	มี.ค.	เม.ย.	
ข้าว-พืชไร่-ไม้ยืนต้น-ไม้ผล																									
๑	ข้าวนาปี	๑,๐๓๖,๔๒๕																							
๒	ข้าวนาปรัง	๒,๐๙๘																							
๓	ข้าวโพดเลี้ยงสัตว์	๑๓,๑๗๔																							
๔	มันสำปะหลังโรงงาน	๑๐,๑๒๒,๙๖๔																							
๕	อ้อยโรงงาน	๑,๕๗๔																							
๖	หอมแดง	๑๑๙																							
๗	ยางพารา	๙๐,๗๖๐																							
๘	ปาล์มน้ำมัน	๑๐,๓๔๕																							
๙	ลำไย	๕๐๗																							
๑๐	เงาะ	๑๙																							
๑๑	ทุเรียน	๘๒																							
ประมง																									
๑๒	ปลานิล	๑๘,๖๘๑																							
๑๓	ปลาดุก	๑,๐๙๗																							
๑๔	ปลาตะเพียน	๓๐๘																							
๑๕	ปลากดแก้ว	๓๑๔																							
๑๖	ปลากดเหลือง	๑๕																							
๑๗	ปลาช่อน	๓																							
๑๘	กบ	๑๗																							
๑๙	ปลาสวาย	๖๐																							
๒๐	ปลาเทโพ	๕๙																							
๒๑	ปลาไน	๑๑																							
ปศุสัตว์																									
๒๒	โค	๔๙๒,๓๗๔																							
๒๓	กระบือ	๑๓๔,๕๒๓																							
๒๔	สุกร	๑๖๙,๗๗๒																							
๒๕	แพะ	๙,๑๘๕																							
๒๖	เป็ดเทศ	๔๕๘,๓๓๘																							
๒๗	เป็ดเนื้อ	๓๒,๗๓๒																							
๒๘	ไก่เนื้อ	๒,๐๗๓,๓๑๒																							
๒๙	ไก่พื้นเมือง	๔,๕๒๒,๖๘๗																							
๓๐	นกกระทา	๔๖,๑๘๗																							
๓๑	ไข่เป็ด	๘,๑๙๐,๖๕๐																							
๓๒	ไข่ไก่	๑๐๒,๙๘๕,๗๕๐																							

ที่มา : คณะทำงานจัดทำปฏิทินสินค้าเกษตรที่สำคัญเพื่อความมั่นคงด้านอาหารและโภชนาการของประเทศไทย
ปีการผลิต ๒๕๖๔ และ ๒๕๖๕ จังหวัดอุบลราชธานี

๒.๗ สถาบันเกษตรกรและองค์กรเกษตรกร

๒.๗.๑ ประเภทสหกรณ์และจำนวนสมาชิก (ข้อมูล ณ วันที่ ๓๑ ธันวาคม ๒๕๖๔)

ตารางที่ ๒๔ ประเภทสหกรณ์และจำนวนสมาชิก

ประเภทสหกรณ์	จำนวนสหกรณ์ (แห่ง)	จำนวนสมาชิก (ราย)
๑. สหกรณ์การเกษตร	๑๑๔	๒๗๕,๒๐๓
๒. สหกรณ์ประมง	๒	๑๐๕
๓. สหกรณ์ร้านค้า	๑	๕๖๓
๔. สหกรณ์บริการ	๑๔	๔,๐๙๓
๕. สหกรณ์ออมทรัพย์	๑๘	๔๕,๑๘๕
๖. สหกรณ์เครดิตยูเนียน	๑๓	๑๕,๓๖๙
รวม	๑๖๒	๓๔๐,๕๑๘

ที่มา : สำนักงานสหกรณ์จังหวัดอุบลราชธานี

๒.๗.๒ กลุ่มเกษตรกรจังหวัดอุบลราชธานี

ตารางที่ ๒๕ จำนวนและสมาชิกสถาบันเกษตรกรจังหวัด ปี ๒๕๖๔

ประเภทกลุ่ม	จำนวนกลุ่ม (กลุ่ม)	จำนวนสมาชิก (ราย)
กลุ่มส่งเสริมอาชีพการเกษตร	๒๐๖	
กลุ่มแม่บ้านเกษตรกร	๒๙๔	๖,๓๐๐
กลุ่มยุวเกษตรกร	๑๕๖	๖๖๑
กลุ่มวิสาหชุมชน	๓,๔๗๙	๖๗,๒๗๔

ที่มา : สำนักงานเกษตรจังหวัดอุบลราชธานี

ตารางที่ ๒๖ จำนวนสมาชิกกลุ่มเกษตรกรแยกตามประเภทกลุ่มเกษตรกร ปี ๒๕๖๔ (ข้อมูล ณ วันที่ ๑ มกราคม ๒๕๖๕)

ประเภทกลุ่ม	จำนวนกลุ่ม (กลุ่ม)	จำนวนสมาชิก (ครัวเรือน)
กลุ่มเกษตรกรทำนา	๗๗	๑๔,๑๑๖
กลุ่มเกษตรกรทำไร่	๔	๓๙๗
กลุ่มเกษตรกรทำสวน	๑๘	๒,๐๔๕
กลุ่มเกษตรกรประมง	๑	๕๕
กลุ่มเกษตรกรเลี้ยงสัตว์	๖๑	๕,๖๒๖
รวมทุกประเภท	๑๖๑	๒๒,๒๓๙

ที่มา : สำนักงานสหกรณ์จังหวัดอุบลราชธานี

๒.๗.๓ กลุ่มเกษตรกรผู้ใช้น้ำจังหวัดอุบลราชธานี

ตารางที่ ๒๗ บัญชีรายชื่อองค์กรเกษตรกรผู้ใช้น้ำชลประทานที่ขึ้นทะเบียนหรือขึ้นบัญชีโดยกรมชลประทาน ประเภทองค์กรเกษตรกรผู้ใช้น้ำ จังหวัดอุบลราชธานี

ชื่อองค์กร	ที่ตั้งองค์กร			จำนวนกลุ่ม พื้นฐาน (กลุ่ม)	ใช้น้ำจาก โครงการ/ แหล่งน้ำ
	ตำบล	อำเภอ	จังหวัด		
กลุ่มฯ (เขตส่งน้ำที่ 1)	คำเจริญ	ตระการพืชผล	อุบลราชธานี	33	อ่างห้วยถ้ำแซ้
กลุ่มฯ (เขตส่งน้ำที่ 2)	นาพัน	ตระการพืชผล	อุบลราชธานี	16	อ่างห้วยถ้ำแซ้
กลุ่มฯ (เขตส่งน้ำที่ 3)	นาพัน	ตระการพืชผล	อุบลราชธานี	18	อ่างห้วยถ้ำแซ้
กลุ่มฯ (เขตส่งน้ำที่ 4)	กระเดียน	ตระการพืชผล	อุบลราชธานี	27	อ่างห้วยถ้ำแซ้
กลุ่มบริหารการใช้น้ำชลประทานอ่างเก็บน้ำห้วยหินกอง (ฝั่งขวาสามัคคีพัฒนา)	คอนแลน	บุณฑริก	อุบลราชธานี	1	อ่างเก็บน้ำห้วยหินกอง
กลุ่มบริหารการใช้น้ำชลประทานอ่างเก็บน้ำห้วยหินกอง (ฝั่งซ้ายสามัคคีพัฒนา)	คอนแลน	บุณฑริก	อุบลราชธานี	1	อ่างเก็บน้ำห้วยหินกอง
กลุ่มบริหารการใช้น้ำชลประทานอ่างเก็บน้ำหนองเหล่าหิน	สว่าง่อ	เขื่องใน	อุบลราชธานี	22	อ่างเก็บน้ำหนองเหล่าหิน
กลุ่มบริหารการใช้น้ำชลประทานอ่างเก็บน้ำห้วยวังแดง	โพธิ์ไทร	พิบูลมังสาหาร	อุบลราชธานี	19	อ่างเก็บน้ำห้วยวังแดง
กลุ่มบริหารการใช้น้ำชลประทานอ่างเก็บน้ำหนองข้างใหญ่ ฝั่งซ้าย	ยางสักโพธิ์	ม่วงสามสิบ	อุบลราชธานี	5	อ่างเก็บน้ำหนองข้างใหญ่
กลุ่มบริหารการใช้น้ำชลประทานอ่างเก็บน้ำหนองข้างใหญ่ ฝั่งขวา	ยางสักโพธิ์	ม่วงสามสิบ	อุบลราชธานี	-	อ่างเก็บน้ำหนองข้างใหญ่
กลุ่มบริหารการใช้น้ำชลประทานอ่างเก็บน้ำห้วยหลายเสื่อ	โคมประดิษฐ์	น้ำยืน	อุบลราชธานี	399	อ่างเก็บน้ำห้วยหลายเสื่อ
กลุ่มบริหารการใช้น้ำอ่างเก็บน้ำห้วยหลายเสื่อ(ตอนล่าง)	โคมประดิษฐ์	น้ำยืน	อุบลราชธานี	-	อ่างเก็บน้ำห้วยหลายเสื่อ(ตอนล่าง)
กลุ่มบริหารการใช้น้ำชลประทานเขื่อนลำเซบก เขต1	นาคาย	ตาลชุม	อุบลราชธานี	5	เขื่อนลำเซบก เขต1
กลุ่มบริหารการใช้น้ำชลประทานอ่างเก็บน้ำห้วยวังใหญ่ ฝั่งซ้าย	สิวิเชียร	น้ำยืน	อุบลราชธานี	399	อ่างเก็บน้ำห้วยวังใหญ่
กลุ่มบริหารการใช้น้ำชลประทานอ่างเก็บน้ำห้วยวังใหญ่ ฝั่งขวา	สิวิเชียร	น้ำยืน	อุบลราชธานี	-	อ่างเก็บน้ำห้วยวังใหญ่
เขื่อนลำโดมใหญ่	โพธิ์ไทร	พิบูลมังสาหาร	อุบลราชธานี	20	เขื่อนลำโดมใหญ่
กลุ่มผู้ใช้น้ำอ่างเก็บน้ำห้วยถ้ำแซ้เขตส่งน้ำที่ 1	คำเจริญ	ตระการพืชผล	อุบลราชธานี		
กลุ่มผู้ใช้น้ำอ่างเก็บน้ำห้วยถ้ำแซ้เขตส่งน้ำที่ 2	นาพัน	ตระการพืชผล	อุบลราชธานี		
กลุ่มผู้ใช้น้ำอ่างเก็บน้ำห้วยถ้ำแซ้เขตส่งน้ำที่ 3	นาพัน	ตระการพืชผล	อุบลราชธานี		
กลุ่มผู้ใช้น้ำอ่างเก็บน้ำห้วยถ้ำแซ้เขตส่งน้ำที่ 4	กระเดียน	ตระการพืชผล	อุบลราชธานี		
กลุ่มบริหารการใช้น้ำชลประทาน					
1. กลุ่มบริหารการใช้น้ำชลประทานอ่างฯ ห้วยซึ้ง	นาโพธิ์กลาง	โขงเจียม	อุบลราชธานี		อ่างฯ ห้วยซึ้ง
2. กลุ่มบริหารการใช้น้ำชลประทานอ่างฯ ห้วยทายใหญ่,ห้วยทราย	นาโพธิ์กลาง	โขงเจียม	อุบลราชธานี		อ่างฯ ห้วยทายใหญ่,ห้วยทราย
3. อ่างเก็บน้ำห้วยคำหมากใหญ่	คอนแลน	บุณฑริก	อุบลราชธานี		อ่างฯ ห้วยคำหมากใหญ่
4. กลุ่มบริหารการใช้น้ำชลประทานอ่างฯ ห้วยแจ๊ะ	นาโพธิ์กลาง	โขงเจียม	อุบลราชธานี		อ่างฯ ห้วยแจ๊ะ
5. กลุ่มบริหารการใช้น้ำชลประทานอ่างฯ ห้วยโพธิ์	นาโพธิ์กลาง	โขงเจียม	อุบลราชธานี		อ่างฯ ห้วยโพธิ์
6. กลุ่มบริหารการใช้น้ำชลประทานอ่างฯ ร่องมูโทะ	นาโพธิ์กลาง	โขงเจียม	อุบลราชธานี		อ่างฯ ห้วยหินกอง
7. กลุ่มบริหารการใช้น้ำชลประทานอ่างฯ ห้วยหินกอง	คอนแลน	บุณฑริก	อุบลราชธานี		อ่างฯ ห้วยหินกอง
8. กลุ่มบริหารการใช้น้ำชลประทานศูนย์พัฒนาที่ตำบลบ้านทุ่งสมเด็จ	โคมประดิษฐ์	น้ำยืน	อุบลราชธานี		
9. กลุ่มบริหารการใช้น้ำชลประทานโครงการสระน้ำหนองแขวงยาว	โคมประดิษฐ์	น้ำยืน	อุบลราชธานี		สระน้ำหนองแขวงยาว
10. กลุ่มบริหารการใช้น้ำชลประทานโครงการสระน้ำบ้านหนองครก	โคมประดิษฐ์	น้ำยืน	อุบลราชธานี		สระน้ำบ้านหนองครก

ที่มา : โครงการชลประทานอุบลราชธานี

๒.๘ ข้อมูลจำนวนอาสาสมัครเกษตรของจังหวัดอุบลราชธานี
 ตารางที่ ๒๘ จำนวนอาสาสมัครเกษตรของจังหวัดอุบลราชธานี ปี พ.ศ. ๒๕๖๔

อำเภอ	ครูบัญชี	หมอดินอาสา	ประมงอาสา	เศรษฐกิจ การเกษตรอาสา	ครูยาง	อาสาสมัคร ปฏิรูปที่ดิน	อาสา ปศุสัตว์	อาสา ฝนหลวง
รวมทั้งสิ้น	๒๗๔	๑,๘๘๖	๑๒๐	๒๕	๑๒๒	๒๒	๖,๙๒๗	๒๙
เมืองอุบลราชธานี	๒	๑๒๒	๕	๑	๘	๐	๕๓๖	๗
ศรีเมืองใหม่	๑๖	๖๙	๒	๑	๑๗	๐	๒๕๓	๑
โขงเจียม	๑	๓๗	๑	๑	๓	๐	๑๑๘	๑
เขื่องใน	๑๔	๑๖๙	๙	๑	๔	๐	๖๒๐	๐
เขมราฐ	๒	๓๙	๓	๑	๒	๐	๒๘๐	๐
เดชอุดม	๑๓	๑๒๖	๘	๑	๑๐	๑๘	๖๑๗	๐
นาจะหลวย	๒๐	๔๓	๘	๑	๗	๐	๓๖๐	๐
น้ำยืน	๑๐	๖๖	๘	๑	๖	๐	๒๘๕	๐
บุญศรี	๒๕	๖๗	๙	๑	๗	๐	๕๔๒	๐
ตระการพืชผล	๒	๑๖๒	๖	๑	๑๐	๐	๓๙๓	๒
กุดข้าวปุ้น	๒๐	๓๗	๑	๑	๑	๐	๒๕๗	๑
ม่วงสามสิบ	๒	๑๓๒	๘	๑	๔	๐	๕๐๑	๓
วารินชำราบ	๙	๑๗๒	๘	๑	๐	๐	๓๖๖	๕
พิบูลมังสาหาร	๑๘	๑๕๖	๗	๑	๖	๐	๒๖	๐
ตาลชุม	๑๘	๕๕	๔	๑	๑	๐	๑๒๘	๐
โพธิ์ไทร	๒	๒๗	๗	๑	๕	๐	๑๘๒	๑
สำโรง	๑๗	๘๖	๓	๑	๑	๐	๑๕๑	๐
ดอนมดแดง	๑๘	๑๖	๖	๑	๓	๐	๑๔๑	๐
สิรินธร	๑๘	๕๙	๔	๑	๙	๐	๒๑๙	๐
ทุ่งศรีอุดม	๒	๔๖	๑	๑	๒	๔	๒๐๔	๐
นาเยีย	๑๑	๒๔	๓	๑	๒	๐	๑๐๘	๖
นาตาล	๑๐	๓๙	๐	๑	๑	๐	๒๐๘	๐
เหล่าเสือโก้ก	๑๐	๔๕	๑	๑	๔	๐	๑๒๑	๑
สว่างวีระวงศ์	๒	๔๑	๗	๑	๔	๐	๑๙๔	๑
น้ำขุ่น	๑๒	๕๑	๑	๑	๕	๐	๑๑๗	๐

ที่มา : สำนักงานเกษตรจังหวัดอุบลราชธานี

ตารางที่ ๒๘ (ต่อ) จำนวนอาสาสมัครเกษตรของจังหวัดอุบลราชธานี

อำเภอ	อาสาสมัคร สหกรณ์	อาสาสมัคร ชลประทาน	ชาวนาอาสา	เกษตรหมู่บ้าน	สารวัตรเกษตรอาสา	ไหมอาสา	รวมสาขา (นับซ้ำ)
รวมทั้งสิ้น	๕๐	๗๖	๗๗	๒,๘๓๔	๑๓๔	๑๕	๑๒,๕๙๑
เมืองอุบลราชธานี	๑	๐	๑	๑๕๕	๑๐	๓	๘๕๑
ศรีเมืองใหม่	๒	๐	๘	๑๒๑	๖	๐	๔๙๖
โขงเจียม	๒	๐	๐	๕๒	๕	๐	๒๒๑
เขื่องใน	๒	๑๗	๖	๑๘๓	๑๑	๐	๑,๐๓๖
เขมราฐ	๒	๐	๑	๑๒๓	๕	๐	๔๕๘
เดชอุดม	๔	๐	๐	๒๔๓	๑๐	๐	๑,๐๕๐
นาจะหลวย	๓	๒	๑	๗๘	๔	๐	๕๒๗
น้ำยืน	๐	๖	๐	๑๐๑	๒	๑	๔๘๖
บุณฑริก	๐	๐	๑	๒๐๐	๔	๕	๘๖๑
ตระการพืชผล	๒	๑	๑๗	๒๓๔	๕	๒	๘๓๗
กุดข้าวปุ้น	๒	๐	๑	๘๔	๓	๑	๔๐๙
ม่วงสามสิบ	๒	๐	๕	๑๕๘	๘	๐	๘๒๔
วารินชำราบ	๒	๐	๑	๒๑๑	๑๒	๐	๗๘๗
พิบูลมังสาหาร	๒	๔๒	๑๐	๑๘๐	๗	๐	๔๕๕
ตาลชุม	๒	๐	๐	๕๙	๒	๐	๒๗๐
โพธิ์ไทร	๒	๐	๑๐	๗๑	๒	๐	๓๑๐
สำโรง	๒	๐	๙	๑๐๔	๘	๑	๓๘๓
ดอนมดแดง	๓	๐	๑	๔๗	๓	๐	๒๓๙
สิรินธร	๐	๖	๐	๗๒	๒	๐	๓๙๐
ทุ่งศรีอุดม	๖	๐	๑	๕๒	๓	๐	๓๒๒
นาเยีย	๓	๐	๑	๔๒	๑	๐	๒๐๒
นาตาล	๒	๐	๑	๖๔	๒	๐	๓๒๘
เหล่าเสือโก้ก	๒	๑	๑	๕๕	๔	๐	๒๔๖
สว่างวีระวงศ์	๒	๐	๑	๕๗	๗	๐	๓๑๗
น้ำขุ่น	๐	๐	๐	๘๘	๘	๒	๒๘๕

ที่มา : สำนักงานเกษตรจังหวัดอุบลราชธานี

๒.๙ ศูนย์ปราชญ์ชาวบ้านของจังหวัดอุบลราชธานี

จังหวัดอุบลราชธานี มีศูนย์ปราชญ์ชาวบ้านที่ดำเนินงานในปัจจุบันประมาณ ๒๕๖๒ จำนวน ๓ แห่ง คือ

๑) ศูนย์ปราชญ์ตามรอยพ่อ (นายธีระชาติ ปลาทอง) เลขที่ ๙๔ บ้านดอนหมู หมู่ที่ ๑๐ ตำบลขามเปี้ย อำเภอตระการพืชผล จังหวัดอุบลราชธานี

๒) ศูนย์พุทธธรรมพรหมวชิรญาณ ป่าดงใหญ่วังอ้อ (พระครูสุขุมวรรโณภาส) เลขที่ ๒๔๖ หมู่ที่ ๙ ตำบลหัวดอน อำเภอเขื่องใน จังหวัดอุบลราชธานี

๓) ชุมชนราชธานีอโศก (นายอุดม ศรีเชียงสา) หมู่บ้านราชธานีอโศก หมู่ที่ ๑๐ ตำบลบึงใหม่ อำเภวารินชำราบ จังหวัดอุบลราชธานี

๒.๑๐ ศูนย์เรียนรู้การเพิ่มประสิทธิภาพการผลิตสินค้าเกษตร และ ศูนย์เครือข่าย จังหวัดอุบลราชธานี

จังหวัดอุบลราชธานี มีศูนย์เรียนรู้การเพิ่มประสิทธิภาพการผลิตสินค้าเกษตร จำนวน ๒๕ ศูนย์ และศูนย์เครือข่าย จำนวน ๒๙๔ ศูนย์ รวม ๓๑๙ ศูนย์ ประกอบด้วย (ข้อมูล ณ วันที่ ๓ มีนาคม ๒๕๖๔)

ตารางที่ ๒๙ บัญชีศูนย์เรียนรู้การเพิ่มประสิทธิภาพการผลิตสินค้าเกษตร และศูนย์เครือข่ายจังหวัดอุบลราชธานี

ลำดับ	ศพก.หลัก	ที่ตั้งศูนย์		สินค้าหลัก	ศพก.เครือข่าย (แห่ง)
		ตำบล	อำเภอ		
๑	อำเภอกุตุขาวปูน	ขาวปูน	กุตุขาวปูน	ข้าว	๑๔
๒	อำเภอดอนมดแดง	ท่าเมือง	ดอนมดแดง	ข้าว	๑๗
๓	อำเภอนาจะหลวย	โนนสมบูรณ์	นาจะหลวย	ข้าว	๑๖
๔	อำเภอน้ำยืน	สีวิเชียร	น้ำยืน	มันสำปะหลัง	๑๑
๕	อำเภอม่วงสามสิบ	ยางสักกระโพหลุ่ม	ม่วงสามสิบ	ข้าว	๑๕
๖	อำเภอสิรินธร	คันไร่	สิรินธร	ข้าวอินทรีย์	๑๔
๗	อำเภอตาลสุม	ตาลสุม	ตาลสุม	ข้าว	๑๗
๘	อำเภอโขงเจียม	ห้วยยาง	โขงเจียม	มันสำปะหลัง	๑๒
๙	อำเภอตระการพืชผล	เกษม	ตระการพืชผล	ข้าว	๑๐
๑๐	อำเภอพิบูลมังสาหาร	ดอนจิก	พิบูลมังสาหาร	ข้าว	๑๕
๑๑	อำเภอโพธิ์ไทร	โพธิ์ไทร	โพธิ์ไทร	ข้าว	๑๙
๑๒	อำเภอศรีเมืองใหม่	นาคำ	ศรีเมืองใหม่	ข้าว	๑๔
๑๓	อำเภอเขื่องใน	สร้างถ่อ	เขื่องใน	ข้าว	๑๒
๑๔	อำเภอเมือง	หนองขอน	เมือง	ข้าว	๑๕
๑๕	อำเภอเขมราฐ	แก้งเหนือ	เขมราฐ	ข้าว	๑๒
๑๖	อำเภวารินชำราบ	สระสมิง	วารินชำราบ	ข้าว	๑๔
๑๗	อำเภอเดชอุดม	กลาง	เดชอุดม	ข้าว	๑๒
๑๘	อำเภอนาตาล	นาตาล	นาตาล	ข้าว	๘
๑๙	อำเภอน้ำขุ่น	ตาเกา	น้ำขุ่น	มันสำปะหลัง	๑๑
๒๐	อำเภอเหล่าเสือโก้ก	เหล่าเสือโก้ก	เหล่าเสือโก้ก	ข้าว	๑๒
๒๑	อำเภอทุ่งศรีอุดม	นาห่อม	ทุ่งศรีอุดม	เกษตรผสมผสาน	๑๐
๒๒	อำเภอสำโรง	โนนกาเส้น	สำโรง	ข้าว	๑๒
๒๓	อำเภอบุณฑริก	หนองสะโน	บุณฑริก	ข้าว	๑๕
๒๔	อำเภอนาเยีย	นาเยีย	นาเยีย	ข้าว	๑๐
๒๕	อำเภอสว่างวีระวงศ์	ท่าช้าง	สว่างวีระวงศ์	ข้าว	๑๐
๒๕					๓๒๗

ที่มา : สำนักงานเกษตรจังหวัดอุบลราชธานี

๒.๑๑ รายได้-รายจ่ายเกษตรกรจังหวัดอุบลราชธานี

เกษตรกรจังหวัดอุบลราชธานี มีรายได้เงินสดภาคการเกษตรเฉลี่ย ๘๑,๔๐๖ บาท มีรายจ่ายเงินสดภาคการเกษตรเฉลี่ย ๕๐,๘๕๘ บาท คิดเป็นรายได้สุทธิภาคการเกษตรเฉลี่ย ๓๐,๕๔๘ บาท รายละเอียดแสดงดังตารางที่ ๓๐

ตารางที่ ๓๐ สรุปรายได้ - รายจ่าย และตัวชี้วัดเศรษฐกิจครัวเรือน ปีเพาะปลูก ๒๕๖๐/๖๑ ถึง ๒๕๖๒/๖๓

รายการ	ปี ๒๕๖๐/๖๑	ปี ๒๕๖๑/๖๒	ปี ๒๕๖๒/๖๓	ค่าเฉลี่ย ๓ ปี
๑. รายได้เงินสดเกษตร(บาท/ครัวเรือน)	๘๒,๓๐๔	๘๐,๒๖๕	๘๑,๖๕๐	๘๑,๔๐๖
ทางพืช	๕๘,๓๙๘	๖๘,๗๓๑	๖๑,๐๓๖	๖๒,๗๒๒
ข้าว	๓๕,๐๑๙	๓๗,๓๐๕	๓๕,๒๒๓	๓๕,๘๔๙
พืชไร่	๑๒,๐๗๑	๑๒,๙๙๗	๑๐,๕๒๐	๑๑,๘๖๒
พืชผักและไม้ดอกไม้ประดับ	๒,๗๙๘	๒,๕๘๐	๕,๔๘๓	๓,๖๒๐
ไม้ผลและไม้ยืนต้น	๘,๕๑๑	๑๕,๘๕๐	๙,๘๑๑	๑๑,๓๙๐
พืชอื่นๆ	-	-	-	-
ทางสัตว์	๑๗,๕๒๒	๙,๖๑๙	๑๗,๐๔๒	๑๔,๗๒๘
ปศุสัตว์	๑๕,๙๙๗	๙,๕๖๒	๑๖,๕๙๙	๑๔,๐๕๓
เพาะเลี้ยงสัตว์น้ำ	๑,๕๒๕	๕๗	๔๔๓	๖๗๕
รายได้เงินสดเกษตรอื่นๆ (ไม่รวมเงินช่วยเหลือด้านการเกษตร)	๖,๓๘๔	๑,๙๑๔	๓,๕๗๑	๓,๙๕๖
๒. รายจ่ายเงินสดเกษตร (บาท / ครัวเรือน)	๕๕,๑๒๐	๕๓,๖๐๘	๕๕,๘๔๕	๕๐,๘๕๘
ทางพืช	๓๓,๐๔๖	๓๙,๒๐๙	๓๘,๔๑๒	๓๖,๘๘๙
แรงงาน	๑๘,๔๘๘	๒๑,๖๗๖	๒๑,๓๕๑	๒๐,๕๐๕
วัสดุอุปกรณ์	๑๔,๕๕๘	๑๗,๕๓๓	๑๗,๐๖๑	๑๖,๓๘๔
ทางสัตว์	๑๕,๘๑๑	๒,๙๐๕	๔,๙๔๙	๗,๘๘๙
แรงงาน	๖,๓๐๐	๑,๓๐๔	๑,๒๓๘	๒,๙๔๗
วัสดุอุปกรณ์	๙,๕๑๑	๑,๖๐๑	๓,๗๑๑	๔,๙๔๑
รายจ่ายเงินสดเกษตรอื่นๆ	๔,๒๖๓	๑๑,๔๙๔	๒,๔๘๔	๖,๐๘๐
ตัวชี้วัดการประกอบการผลิตทางเกษตร				-
๓. รายได้เงินสดสุทธิเกษตร (Net cash farm income)	๒๗,๑๘๔	๒๖,๖๕๗	๓๕,๘๐๔	๓๐,๕๔๘
ตัวชี้วัดเศรษฐกิจครัวเรือนเกษตร				
๔. รายได้เงินสดนอกการเกษตร	๑๔๘,๘๕๐	๑๙๗,๐๘๕	๑๘๑,๖๖๓	๑๗๕,๘๖๖
๕. รายได้เงินสดสุทธิครัวเรือน(Net cash family income)	๑๗๘,๐๓๔	๒๒๓,๗๔๑	๒๑๗,๔๖๗	๒๐๖,๔๑๔
๖. รายจ่ายเงินสดนอกการเกษตร	๑๑๓,๗๖๖	๑๒๘,๘๘๙	๑๖๙,๙๒๓	๑๓๗,๕๒๖
๖.๑ รายจ่ายเงินสดการบริโภค	๓๐,๗๑๙	๓๙,๐๐๗	๖๔,๗๒๘	๔๔,๘๑๘
๖.๒ รายจ่ายเงินสดการอุปโภค	๘๓,๐๔๗	๘๙,๘๘๒	๑๐๕,๑๙๕	๙๒,๗๐๘
๗. เงินสดคงเหลือก่อนหักชำระหนี้	๖๔,๒๖๘	๙๔,๘๕๒	๔๗,๕๔๕	๖๘,๘๘๘
รายได้ไม่เป็นเงินสด				
๘. ผลผลิตเกษตรในฟาร์มนำมาใช้สอย/บริโภค - พืช		๑๔,๗๒๗	๑๘,๐๐๙	๑๖,๓๖๘
๙. ผลผลิตเกษตรในฟาร์มนำมาใช้สอย/บริโภค - สัตว์		๓๑๘	๗๙๕	๕๕๖

๒.๑๒ ภาวะเศรษฐกิจการเกษตรจังหวัดอุบลราชธานี

สำนักงานเศรษฐกิจการเกษตรที่ ๑๑ ได้วิเคราะห์ภาวะเศรษฐกิจการเกษตร ปี ๒๕๖๔ มีการหดตัวร้อยละ ๑.๖ เมื่อเทียบกับปีที่ผ่านมา โดยสาขาพืชหดตัวร้อยละ ๒.๒ สาขาบริการทางการเกษตรหดตัวร้อยละ ๑.๔ สาขาป่าไม้หดตัวร้อยละ ๑.๐ สาขาปศุสัตว์ขยายตัวร้อยละ ๑.๒ และสาขาประมงขยายตัวร้อยละ ๑.๗ โดยปัจจัยสำคัญที่ส่งผลกระทบต่อภาคเกษตร ได้แก่ พายุดีเปรสชันเตี้ยนหมู่ สถานการณ์โรคระบาด Covid - ๑๙ และราคาปัจจัยการผลิตที่สูงขึ้น เช่น ราคาน้ำมัน ส่งผลให้ดัชนีผลผลิตสินค้าเกษตรในปี ๒๕๖๔ ลดลงร้อยละ ๐.๔ เมื่อเทียบกับปีที่ผ่านมา โดยเฉพาะสาขาพืชที่มีปริมาณผลผลิตข้าวนาปี ข้าวโพดเลี้ยงสัตว์ ลดลง ในขณะที่ดัชนีผลผลิตสาขาปศุสัตว์เพิ่มขึ้นร้อยละ ๓.๔ จากการเพิ่มของผลผลิต สุกร ไก่เนื้อ โคเนื้อ และกระบือ ส่วนดัชนีราคาสินค้าเกษตรลดลงถึงร้อยละ ๑๖.๓ และดัชนีรายได้ภาคเกษตรลดลงถึงร้อยละ ๑๖.๗

แนวโน้มเศรษฐกิจการเกษตรปี ๒๕๖๕ คาดว่าจะมีการขยายตัวอยู่ในช่วง ร้อยละ ๓.๓ - ๔.๓ โดยสาขาพืชขยายตัวอยู่ในช่วงร้อยละ ๒.๘ - ๓.๘ สาขาปศุสัตว์ขยายตัวอยู่ในช่วงร้อยละ ๑.๗ - ๒.๗ สาขาประมงขยายตัวอยู่ในช่วงร้อยละ ๓.๐ - ๔.๐ สาขาป่าไม้ขยายตัวอยู่ในช่วงร้อยละ ๑.๖ - ๒.๖ สาขาบริการทางการเกษตรขยายตัว อยู่ในช่วงร้อยละ ๐.๖ - ๑.๖ โดยมีปัจจัยที่สำคัญ ได้แก่ การดำเนินนโยบายอย่างต่อเนื่องของกระทรวงเกษตรและสหกรณ์ อาทิ การพัฒนาเกษตรกรสู่ Smart Farmer และ Young Smart Farmer เพื่อพัฒนาสถาบันเกษตรกรให้มีความเข้มแข็ง ส่งเสริมเกษตรกรมืออาชีพที่มีศักยภาพทั้งด้านการผลิต การแปรรูป และการตลาด โดยใช้หลักการตลาดนำการผลิตควบคู่กับการใช้เทคโนโลยีและนวัตกรรม มาตรการ เยียวยาและฟื้นฟูเกษตรกรจากผลกระทบของสถานการณ์โรคระบาด Covid - ๑๙

ตารางที่ ๓๑ ข้อมูลภาวะเศรษฐกิจการเกษตร ปี ๒๕๖๑ - ๒๕๖๔ และแนวโน้ม ปี ๒๕๖๕

ภาวะเศรษฐกิจเกษตร	ปี ๒๕๖๑	ปี ๒๕๖๒	ปี ๒๕๖๓	ปี ๒๕๖๔	แนวโน้ม ปี ๒๕๖๕
ภาคเกษตร	๗.๑	๖.๘	๑.๒	- ๑.๖	๓.๓ - ๔.๓
สาขาพืช	๘.๙	๓.๗	๒.๔	- ๒.๒	๒.๘ - ๓.๘
สาขาปศุสัตว์	๑.๐	๑.๗	๐.๘	๑.๒	๑.๗ - ๒.๗
สาขาประมง	๒.๒	๑.๗	๑.๗	๑.๗	๓.๐ - ๔.๐
สาขาบริการทางการเกษตร	๓.๐	๒.๒	๑.๒	- ๑.๔	๐.๖ - ๑.๖
สาขาป่าไม้	๓.๘	๒.๐	๒.๒	- ๑.๐	๑.๖ - ๒.๖

ที่มา : สำนักงานเศรษฐกิจการเกษตรที่ ๑๑

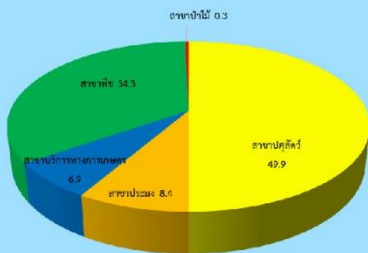
ภาวะเศรษฐกิจการเกษตร
ไตรมาส 3 ปี 2565 และแนวโน้มปี 2565
จังหวัดอุบลราชธานี
โดย สำนักงานเศรษฐกิจการเกษตรที่ 11 อุบลราชธานี

เครื่องชี้ทางด้านเศรษฐกิจการเกษตร ไตรมาส 3 ปี 2565

รายการ	ภาคเกษตร			สาขาพืช			สาขาปศุสัตว์			สาขาประมง		
	Q3/64	Q3/65	%Δ	Q3/64	Q3/65	%Δ	Q3/64	Q3/65	%Δ	Q3/64	Q3/65	%Δ
ดัชนีผลผลิตสินค้าเกษตร	39.7	46.7	17.6	22.3	24.6	10.3	107.9	112.8	4.5	42.3	46.1	9.0
ดัชนีราคาที่ได้รับเกษตรกรขายได้	64.2	76.2	18.7	52.4	60.7	15.8	144.8	171.2	18.2	188.7	196.9	4.3
ดัชนีรายได้เกษตรกร	25.5	35.6	39.6	11.7	14.9	27.8	156.2	193.1	23.6	79.8	90.8	13.7

ไตรมาส 3 ปี 2565 ดัชนีผลผลิตสินค้าเกษตรอยู่ที่ระดับ 46.7 เพิ่มขึ้นร้อยละ 17.6 เมื่อเทียบกับช่วงเดียวกันของปีที่ผ่านมา เนื่องจากปริมาณน้ำในอ่างเก็บน้ำ และแหล่งน้ำสาธารณะมีเพียงพอ จึงส่งผลให้ผลผลิตสินค้าเกษตรเพิ่มขึ้น ได้แก่ ยางพารา ทุเรียน และด้านการประมง สำหรับปศุสัตว์ได้รับอิทธิพลจากความต้องการของตลาดและราคาเพิ่มขึ้น ขณะที่ดัชนีราคาที่ได้รับเกษตรกรขายได้อยู่ที่ระดับ 76.2 เพิ่มขึ้นร้อยละ 18.7 เนื่องจากราคารับซื้อผลผลิตอยู่ในเกณฑ์ที่ดี ส่งผลให้ดัชนีรายได้เกษตรกรอยู่ที่ระดับ 35.6 เพิ่มขึ้นร้อยละ 39.6

ภาวะเศรษฐกิจการเกษตร ไตรมาส 3 ปี 2565 ขยายตัวร้อยละ 16.4



ผลิตภัณฑ์ภาคเกษตรไตรมาส 3 ปี 2565 จังหวัดอุบลราชธานี
ที่มา : สำนักงานเศรษฐกิจการเกษตรที่ 11 สำนักงานเศรษฐกิจการเกษตร

ภาวะเศรษฐกิจการเกษตร ไตรมาส 3 ปี 2565 ขยายตัวร้อยละ 16.3 เมื่อเทียบกับช่วงเดียวกันของปีที่ผ่านมา โดยสาขาปศุสัตว์มีส่วนมากที่สุด คือร้อยละ 49.9 ของมูลค่าผลิตภัณฑ์มวลรวมภาคเกษตร จึงขยายตัวร้อยละ 4.0 จากการเพิ่มขึ้นของผลผลิตไก่เนื้อ กระบือ โคเนื้อ และสุกร ซึ่งเป็นสินค้าเศรษฐกิจที่สำคัญของจังหวัด ส่วนสาขาพืช สาขาประมง สาขาบริการทางการเกษตร และสาขาป่าไม้ มีสัดส่วนร้อยละ 34.3 8.4 6.9 และ 0.3 ตามลำดับ

สาขาบริการทางการเกษตร

+1.7%

เนื่องจากมีการเพาะปลูกเพิ่มขึ้น จึงมีกิจกรรมการเตรียมดินและการเก็บเกี่ยวเพิ่มขึ้น

สาขาปศุสัตว์

+4.0%

การผลิตสินค้าปศุสัตว์ที่สำคัญ ได้แก่ ไก่เนื้อ กระบือ โคเนื้อ และสุกร มีผลผลิตเพิ่มขึ้น เนื่องจากตลาดมีความต้องการสูงขึ้น และมีการปรับระบบการเลี้ยง ตามมาตรการภาครัฐ มีการส่งเสริมคุณภาพมาตรฐานสินค้าปศุสัตว์ และพัฒนาศักยภาพเกษตรกรผู้เลี้ยงโค ส่งผลให้ผลผลิต

สาขาพืช

+9.2%

ราคาสูงใจ ทำให้เกษตรกรเพิ่มพื้นที่การปลูกทุเรียนมากขึ้น ในขณะที่ยางพาราไม่ผลผลิตเพิ่มขึ้น เกิดจากสภาพภูมิอากาศที่เอื้อต่อปริมาณน้ำยางที่เกษตรกรกรีตได้ ส่งผลให้ปริมาณผลผลิตเพิ่มขึ้น

สาขาประมง

+6.3%

ปริมาณน้ำเพียงพอต่อการเพาะเลี้ยง และการเจริญเติบโตของสัตว์น้ำในแหล่งน้ำธรรมชาติเพิ่มขึ้น ส่งผลให้เพาะเลี้ยงสัตว์น้ำจืดเพิ่มขึ้น

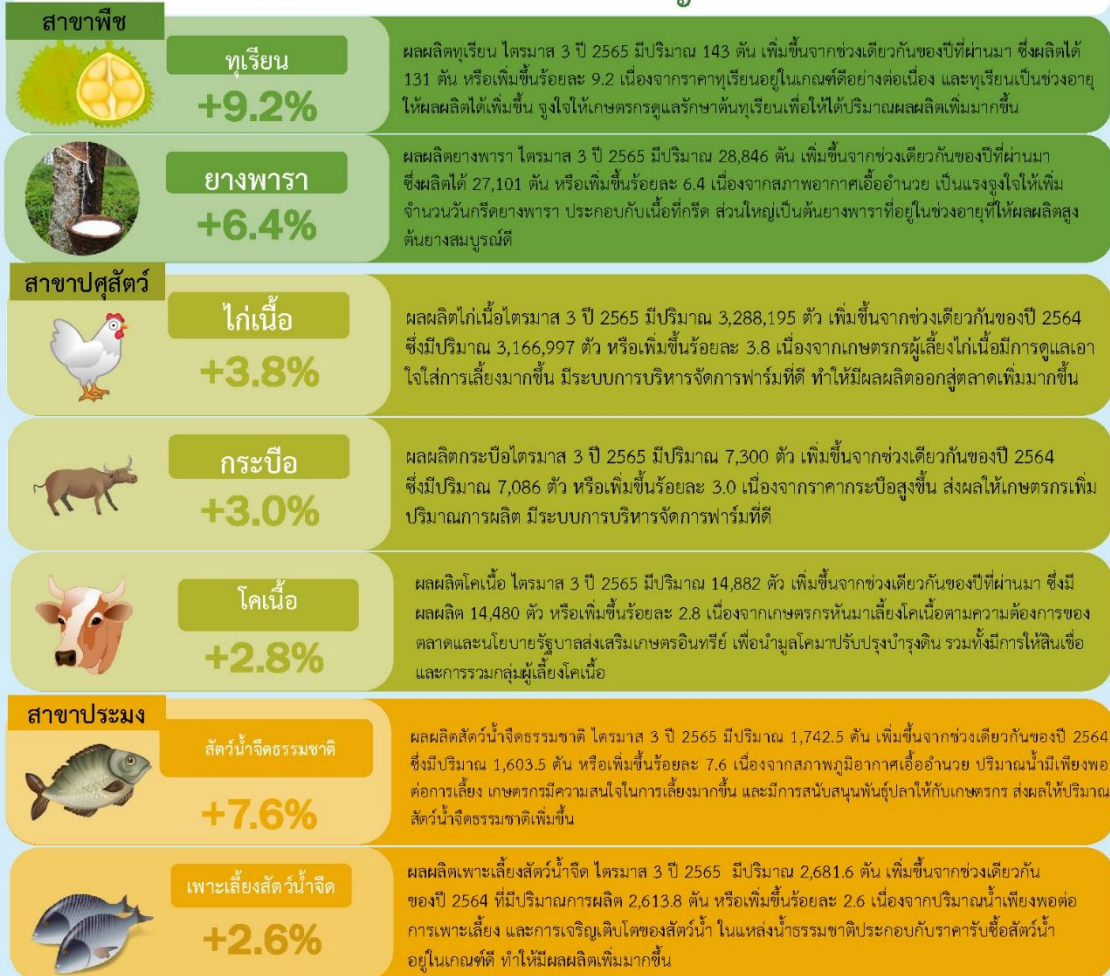
สาขาป่าไม้

+2.3%

ไม้ยูคาลิปตัสมีอายุครบรอบตัดฟัน ถือเป็นรายได้เสริมของเกษตรกร ในช่วงหลังฤดูการทำนา และมีพื้นที่ปลูกไม้ยูคาลิปตัสมีมากขึ้น

ภาพที่ ๒๑ ภาวะเศรษฐกิจการเกษตร ไตรมาส ๓ ปี ๒๕๖๕

สถานการณ์การผลิตสินค้าเกษตรที่สำคัญในไตรมาส 3 ปี 2565



แนวโน้มภาวะเศรษฐกิจการเกษตร ปี 2565



ภาพที่ ๒๒ สถานการณ์การผลิตสินค้าเกษตรที่สำคัญ ในไตรมาส ๓ ปี ๒๕๖๕ และแนวโน้มภาวะเศรษฐกิจการเกษตร ปี ๒๕๖๕ จังหวัดอุบลราชธานี