

ประวัติความเป็นมา “จังหวัดอุตรดิตถ์”

สมัยก่อนการเดินทางและการขนส่งสินค้าเพื่อขึ้นมาค้าขายทางตอนเหนือ ใช้การเดินทางทางน้ำ และแม่น้ำที่สามารถให้เรือสินค้า ประเภทเรือสำเภาบรรทุกสินค้าขึ้นลงได้สะดวกมีเพียง แม่น้ำน่าน โดยเดินทางจาก กรุงเทพมหานคร และ กรุงศรีอยุธยา ขึ้นมาจนถึงตำบลบางโพท่าอิฐ (ท่าอิฐ) จังหวัดอุตรดิตถ์ เพราะเหนือแม่น้ำขึ้นไปมีสภาพตื้นเขิน และมีเกาะแก่งมาก ฉะนั้น ตำบลบางโพท่าอิฐ (ท่าอิฐ) จึงเป็นย่านการค้าที่สำคัญในสมัยก่อน เป็นที่รวมสินค้านานาชนิดที่พ่อค้าจากทางใต้ และพ่อค้าทางเหนือก็นำสินค้ามาจำหน่ายและแลกเปลี่ยนกัน

ในปี 2430 พระบาทสมเด็จพระจุลจอมเกล้าเจ้าอยู่หัว (รัชกาลที่ 5) มีพระราชดำริเห็นว่า ตำบลนี้คงจะเจริญต่อไปภายหน้า จึงทรงพระกรุณาโปรดเกล้าฯ ให้ตั้งเป็นเมืองขึ้น เรียกว่า เมืองอุตรดิตถ์ (หมายความถึงเมืองท่าทางเหนือ) แต่ยังคงโปรดให้เป็นเมืองขึ้นกับเมืองพิษณุ ต่อมาในปี 2442 ให้ย้ายศาลากลางจากเมืองพิษณุไปตั้งที่เมืองอุตรดิตถ์



ร.5 เสด็จเมืองอุตรดิตถ์เมื่อวันที่ 23 ตุลาคม 2444

คำขวัญจังหวัดอุตรดิตถ์

"เหล็กน้ำพี้ลือเลื่อง เมืองกลางสาตหวน"
"บ้านพระยาพิษณุดาบหัก ถิ่นสักใหญ่ของโลก"

ตราสัญลักษณ์ประจำจังหวัดอุตรดิตถ์



ในสมัย ๑พจนฯ จอมพลป.พิบูลสงคราม เป็นนายกรัฐมนตรีเมื่อราว พ.ศ. 2483 ดำริให้มีการออกแบบทำ ตราประจำจังหวัดต่างๆ ขึ้น เพื่อใช้เป็นสัญลักษณ์และนำเสนอปูชนียวัตถุที่สำคัญ ๆ ของแต่ละจังหวัดให้เป็นที่รู้จักกว้างขวางขึ้น ดังนั้น จึงได้นำรูปพระแท่นศิลาอาสน์ ซึ่งเป็นโบราณสถานคู่บ้านคูเมืองของอุตรดิตถ์มาผูกติดลวดลายเป็นตรา ประจำจังหวัด ตราประจำจังหวัดอุตรดิตถ์ ออกแบบครั้งแรกโดยพระพรหมพิจิตรเขียนลายเส้นโดย นายอุณห์ เศรษฐมาลย์ โดยทำเป็นรูปมณฑปประดิษฐาน พระแท่นศิลาอาสน์ ต่อมาทางราชการให้เพิ่มเติมรายละเอียดโดยทำรูปครุฑ ซึ่งเป็นตราแผ่นดิน และลวดลายกนกมาประกอบไว้ พร้อมทั้งเพิ่มตัวอักษรอุตรดิตถ์เข้าไว้ในตราด้วย

ธงประจำจังหวัดอุตรดิตถ์



มีลักษณะรูปสี่เหลี่ยมผืนผ้า ขนาดกว้าง 120 เซนติเมตร ยาว 180 เซนติเมตร มีพื้นสีแสดคอดแถบ สีม่วงแก่ ขนาด 70 เซนติเมตร 2 ริ้วตัดผ่านกลางผืนธง เป็นรูปกากบาท และตรงกลางผืนธงจะมีเครื่องหมาย ดวงตราประจำจังหวัดมีสัญลักษณ์เป็นพระแท่นศิลาอาสน์มีมณฑปสี่เหลี่ยมครอบอยู่สองข้างของมณฑป เป็นลวดลายกนกสีน้ำเงินเข้มด้านหน้ามณฑปมีรูปครุฑสีแสดทั้งหมดบรรจุในกรอบวงกลม ขนาดเส้นผ่าศูนย์กลาง 70 เซนติเมตร ด้านล่างมีตัวหนังสือชื่อจังหวัด

แผนที่จังหวัดอุตรดิตถ์



ดอกไม้ประจำจังหวัด



ดอกประดู่ ดอกไม้ประจำจังหวัดอุตรดิตถ์ ในราวปี พ.ศ.2504 รัฐบาลเริ่มใช้ แผนพัฒนาเศรษฐกิจและสังคมแห่งชาติฉบับแรกได้มีโครงการพัฒนาท้องถิ่น หลายรูปแบบส่วนใหญ่เน้นเรื่องเศรษฐกิจในชุมชนเป็นหลัก เพื่อเป็นแบบอย่างในการพัฒนาส่วนหนึ่งจังหวัด จึงมีนโยบายให้หน่วยงานราชการทุกแห่งปลูกไม้ประดับและไม้ยืนต้นในพื้นที่ของส่วนราชการทุกแห่งและเสนอแนะให้ปลูกพันธุ์ไม้ ชื่อ กัลปพฤกษ์ และพันธุ์ไม้ประดับ ด้วยเหตุผล 2 ประการคือประเภทดอกสวยงาม และมีความแข็งแรงทนทานต่อดินฟ้าอากาศ ต้นกัลปพฤกษ์เป็นไม้เปลือกบางสู้ความแห้งแล้งไม่ได้ตายไปเกือบหมด เหลือแต่ประดู่จึงกำหนดให้เป็นต้นไม้ประจำจังหวัดและดอกไม้ประจำจังหวัด ในโอกาสนั้น เนื่องจากไม้ประดู่โตช้ามาก ต่อมาจึงพยายามปลูกต้นกัลปพฤกษ์ ชัยพฤกษ์ และอินทนิลขึ้นมาใหม่อีก ซึ่งยังคงมีเหลือให้เห็นอยู่บ้างส่วนหนึ่งก็ถูกตัดทำลายไปเพราะกิ่งก้านมีผลกระทบต่อสายไฟฟ้าและสายโทรศัพท์ ดังนั้นจึงยังยึดถือดอกประดู่เป็นดอกไม้ประจำจังหวัดในแนวคิดเดิม ชื่อเรียก ประดู่บ้าน ประดู่ลาย สะโนและประดู่อินเดีย ลักษณะทางพฤกษศาสตร์ ไม้ต้นสูง 25 เมตรหรือมากกว่า ใบ ประกอบ 1 ใบ มี 7 - 11 ใบย่อย ใบรูปไข่ หรือไข่แกมขอบขนาน มีดอกมากเป็นสีเหลืองและมีกลิ่นหอม

ต้นไม้ประจำจังหวัด



ต้นสัก ต้นไม้ประจำจังหวัดอุตรดิตถ์ เป็นไม้ยืนต้นขนาดใหญ่ต้นที่ยังอ่อน อยู่มีขนสูงได้ถึง 50 เมตร ใบเดี่ยวเรียงตรงข้ามวงรีกว้าง กว้าง 6 - 50 เซนติเมตร ยาว 11 - 95 เซนติเมตร ดอกช่อขนาดใหญ่ ออกที่ปลายกิ่ง และซอกใบบริเวณปลายกิ่ง กลีบดอกสีขาวเชื่อมติดกันเป็นหลอดสั้นผลสด รูปค่อนข้างกลมมีขนละเอียดหนา นุ่ม หุ้มเมล็ดด้วยกลีบเลี้ยงที่ขยายตัว เป็นไม้คุณภาพดีของประเทศและมีราคาแพงใช้ในงานก่อสร้างและงานเฟอร์นิเจอร์ได้ เป็นอย่างดี

วิสัยทัศน์และยุทธศาสตร์การพัฒนาจังหวัดอุดรดิตถ์

วิสัยทัศน์ (Vision)

**“เมืองแห่งคุณภาพชีวิต ผลผลิตปลอดภัย
การท่องเที่ยวพัฒนา การค้าชายแดนเติบโต”**

เป้าประสงค์ :

1. ประชาชนและชุมชนมีความเข้มแข็ง มีคุณภาพมีชีวิตที่ดีความมั่นคง มั่งคั่ง และยั่งยืน ด้วยปรัชญาเศรษฐกิจพอเพียง
2. เพิ่มขีดความสามารถในการแข่งขันด้านการเกษตรกรรม อุตสาหกรรม การแปรรูปสินค้า ผลิตภัณฑ์ OTOP และการตลาด
3. เป็นเมือง ๓ วัฒนธรรม ที่มีอัตลักษณ์และยกระดับการท่องเที่ยวทุกด้าน
4. ทรัพยากรธรรมชาติ สิ่งแวดล้อม และพลังงานมีความอุดมสมบูรณ์เพิ่มขึ้น
5. ระบบบริหารการค้าชายแดน การลงทุน การท่องเที่ยว ความสัมพันธ์ระหว่างประเทศมีศักยภาพสูงขึ้น และประเทศ

พันธกิจ :

1. พัฒนาให้เป็นเมืองน่าอยู่ โครงสร้างพื้นฐานมีการพัฒนา คนมีความรู้คู่คุณธรรม มีวินัย มีศิลปวัฒนธรรมประเพณีที่ดีงาม และมีการสืบสานต่อไป มีความมั่นคง มั่งคั่งและยั่งยืน ในการดำรงชีวิต
2. ส่งเสริม พัฒนา ผลผลิตด้านการเกษตรกรรม อุตสาหกรรม การแปรรูปสินค้า OTOP ให้มีคุณภาพ ประสิทธิภาพปลอดภัย และมีระบบการตลาดที่ดี
3. ส่งเสริมสนับสนุนการมีส่วนร่วมในการพัฒนาสังคม เศรษฐกิจ การเมืองการปกครอง ความมั่นคง และความสมัคสมานสามัคคีของประชาชน
4. พัฒนา อนุรักษ์ และฟื้นฟูทรัพยากรธรรมชาติและสิ่งแวดล้อม แหล่งน้ำ และพลังงาน
5. ส่งเสริมพัฒนาจุดผ่านแดนถาวรคู่ และการค้า การลงทุน การท่องเที่ยว และความสัมพันธ์ที่ดี ทั้งภายใน และระหว่างประเทศ

ประเด็นยุทธศาสตร์ :

1. เสริมสร้างบ้านเมืองให้น่าอยู่ พัฒนาโครงสร้างพื้นฐาน พัฒนาคมน ชุมชนและครอบครัวเข้มแข็งมีคุณภาพชีวิตและสภาวะที่ดี และการขยายผลปรัชญาเศรษฐกิจพอเพียง

กลยุทธ์ :-

- 1.1 พัฒนาและปรับปรุง โครงข่ายคมนาคมผังเมืองทุกระดับ ระบบสาธารณูปโภค สาธารณูปการระบบ ประปาโครงสร้างพื้นฐาน และระบบผังเมือง
- 1.2 เพิ่มศักยภาพบุคลากรและระบบการบริหารจัดการภาครัฐ ให้สะอาด โปร่งใส ตรวจสอบได้ และ เกิดประโยชน์สูงสุดต่อประชาชน
- 1.3 พัฒนาทรัพยากรมนุษย์ โดยการสร้างโอกาสยกระดับคุณภาพการศึกษา และเข้าถึงแหล่งข้อมูล สารสนเทศได้อย่างทั่วถึง
- 1.4 ส่งเสริมและพัฒนาคุณภาพชีวิตให้ประชาชนสร้างความปรองดองสมานฉันท์ ปลอดภัย มั่นคง มั่งคั่ง ยั่งยืน ด้วยปรัชญาเศรษฐกิจพอเพียง
- 1.5 เสริมสร้างสถาบันครอบครัวและชุมชนให้มีความมั่นคงเข้มแข็ง ปลอดภัยเสถียร และสังคมผู้สูงอายุ
- 1.6 ส่งเสริมการมีงานทำและเพิ่มรายได้ของประชาชนอย่างทั่วถึง และลดความเหลื่อมล้ำ

2. พัฒนาภาคเกษตรกรรม อุตสาหกรรม ผลิตภัณฑ์ OTOP ให้มีคุณภาพปลอดภัยได้มาตรฐาน และมีการบริหารจัดการด้านการตลาดที่มีประสิทธิภาพ

กลยุทธ์ :-

- 2.1 ส่งเสริม พัฒนากระบวนการผลิต ภาคเกษตรกรรม อุตสาหกรรม ให้มีประสิทธิภาพ และคุณภาพตามนโยบายของรัฐบาลและสอดคล้องกับการตลาด ในสินค้าทุกประเภท
- 2.2 เสริมสร้างศักยภาพการแข่งขันการบริหารจัดการให้กับภาคการผลิตทุกด้าน ทุกองค์กรให้เข้มแข็ง
- 2.3 เสริมสร้างการศึกษาการวิจัย การสร้างนวัตกรรม ส่งเสริมเศรษฐกิจสร้างสรรค์ และพัฒนาสู่ Thailand 4.0
- 2.4 ส่งเสริมพัฒนาการบริการประชาชนของภาครัฐและระบบบริหารจัดการภาครัฐให้มีธรรมาภิบาล

3. พัฒนาทุนทางวัฒนธรรม ภูมิปัญญาท้องถิ่น การท่องเที่ยว และการบริหารจัดการภาครัฐ

กลยุทธ์ :-

- 3.1 ทำนุบำรุง รักษา และสืบทอด ศิลปวัฒนธรรมประเพณีท้องถิ่นให้ยั่งยืน
- 3.2 ส่งเสริมและสนับสนุนการพัฒนาภูมิปัญญาท้องถิ่น ภูมิปัญญาไทย เพื่อใช้ในการผลิตสินค้า บริการ การเพิ่มรายได้
- 3.3 ส่งเสริมเชื่อมโยงเส้นทางวัฒนธรรม ประวัติศาสตร์ การท่องเที่ยวกับเพื่อนบ้านทั้งภายในและต่างประเทศ
- 3.4 พัฒนาการท่องเที่ยวทุกด้าน ทุกพื้นที่ โดยเน้นการท่องเที่ยวที่มีอัตลักษณ์ มีศักยภาพและยกระดับการท่องเที่ยวให้สูงขึ้น

4. อนุรักษ์ ฟื้นฟู ทรัพยากรธรรมชาติ และแหล่งน้ำ และส่งเสริมพัฒนาพลังงานที่เป็นมิตรต่อสิ่งแวดล้อม

กลยุทธ์ :-

- 4.1 การสร้างสมดุลการใช้ประโยชน์จากทรัพยากรธรรมชาติ พร้อมกับการอนุรักษ์ พัฒนา ฟื้นฟู ทรัพยากรธรรมชาติและสิ่งแวดล้อม และขยายผลโครงการอันเนื่องมาจากพระราชดำริ
- 4.2 กระจายการถือครองที่ดินอย่างเป็นธรรม และดำเนินการจัดกรรมสิทธิ์ในที่ดิน ของประชาชนให้เพียงพอแก่การอยู่อาศัยและการเกษตรกรรม หรือการประกอบอาชีพ
- 4.3 ส่งเสริมพัฒนาการบริหารจัดการสภาพแวดล้อมของเมืองและท้องถิ่นโดยการมีส่วนร่วมของชุมชน และทุกภาคส่วน
- 4.4 ส่งเสริม บำรุงรักษา และคุ้มครองคุณภาพสิ่งแวดล้อม ตลอดจนควบคุมและกำจัด ภาวะมลพิษที่มีผลต่อสุขภาพอนามัย สวัสดิการและคุณภาพชีวิตของประชาชน
- 4.5 ส่งเสริม สนับสนุน การอนุรักษ์พลังงานและการบริหารจัดการด้านพลังงานให้มีประสิทธิภาพสูงสุด

5. เพิ่มศักยภาพ การค้า การลงทุน การท่องเที่ยว และความสัมพันธ์กับประเทศต่าง ๆ

กลยุทธ์ :-

- 5.1 พัฒนาจุดผ่านแดนถาวรภาค ในทุกด้านเพื่อให้เป็นประตูสู่ประเทศเพื่อนบ้านนานาชาติที่มีศักยภาพ
- 5.2 พัฒนาการค้า การลงทุน การท่องเที่ยว ในทุกมิติ ทุกด้าน ทั้งในประเทศและต่างประเทศ
- 5.3 พัฒนาสัมพันธ์ไมตรีและความร่วมมือกับต่างประเทศ
- 5.4 พัฒนาโครงสร้างพื้นฐาน และระบบ Logistics ที่เอื้อต่อการสร้างมูลค่าเพิ่มแก่สินค้าและบริการ ทั้งในประเทศและต่างประเทศ
- 5.5 สนับสนุนให้มีการปรับปรุง พัฒนาการท่องเที่ยวสินค้าและบริการ บนพื้นฐานเศรษฐกิจสร้างสรรค์ เทคโนโลยีดิจิทัล และ Uttaradit 4.0

ข้อมูลสภาพทั่วไปของจังหวัดอุตรดิตถ์

1. ลักษณะทั่วไปของจังหวัดอุตรดิตถ์

1.1 ลักษณะทางภูมิศาสตร์

อุตรดิตถ์เป็นจังหวัดหนึ่งในภาคเหนือตอนล่าง เป็นประตูขึ้นสู่ดินแดนล้านนาตะวันออก เป็นเมืองก่อนประวัติศาสตร์ ตัวเมืองเดิมชื่อ บางโพท่าอิฐ ได้รับการยกฐานะเป็นจังหวัดเมื่อ พ.ศ. 2476 “อุตรดิตถ์” หมายถึงเมืองท่าแห่งทิศเหนือ เป็นเมืองด่านขนานแม่ข่ายลับแล และเมืองถิ่นกำเนิดของวีรบุรุษกู้ชาติ “พระยาพิชัยดาบหัก” ทหารเอกสมเด็จพระเจ้าตากสินมหาราช อยู่ห่างจากกรุงเทพฯ โดยทางรถยนต์ 491 กิโลเมตร และโดยทางรถไฟ 485 กิโลเมตร มีอาณาเขตติดต่อกับจังหวัดใกล้เคียง ดังนี้

ทิศเหนือ	ติดกับ จังหวัดแพร่ และจังหวัดน่าน
ทิศใต้	ติดกับ จังหวัดพิษณุโลก
ทิศตะวันออก	ติดกับ จังหวัดพิษณุโลก และสาธารณรัฐประชาธิปไตยประชาชนลาว มีเขตชายแดนยาวประมาณ 145 กิโลเมตร
ทิศตะวันตก	ติดกับ จังหวัดสุโขทัย

1.2 ภาพพื้นที่และลักษณะภูมิประเทศ แบ่งได้เป็น 3 ลักษณะ คือ

ที่ราบลุ่มแม่น้ำน่าน บริเวณสองฝั่งของแม่น้ำน่าน และลำน้ำสาขาที่ไหลมาบรรจบกับแม่น้ำน่าน สภาพพื้นที่ส่วนใหญ่เป็นพื้นที่ราบลุ่ม อยู่ในเขต อำเภอตรอน พิชัย และบางส่วนของ อำเภอเมืองอุตรดิตถ์ลับแล และอำเภอทองแสนขัน (ประมาณ 20% ของพื้นที่ทั้งหมด)

ที่ราบระหว่างหุบเขาและเชิงเขา บริเวณที่อยู่ต่อเนื่องจากบริเวณที่ราบลุ่มแม่น้ำทางด้านเหนือและด้านตะวันออกของจังหวัด ประกอบด้วยที่ราบแคบๆ ระหว่างหุบเขาตามแนวคลองตรอน แม่น้ำปาด คลองแม่พร่อง ห้วยน้ำไคร้ และลำธารสายต่างๆ สลับกับภูมิประเทศเป็นเขาอยู่ในเขตอำเภอเมืองอุตรดิตถ์ลับแล น้ำปาด ฟากท่า ท่าปลาและอำเภอบ้านโคก (ประมาณ 20% ของพื้นที่ทั้งหมด)

เขตภูเขาและที่สูง อยู่ในบริเวณทางด้านเหนือ และทางตะวันออกของจังหวัด โดยเฉพาะเขตอำเภอเมืองอุตรดิตถ์ อำเภอลับแล น้ำปาด ฟากท่า ท่าปลา และอำเภอบ้านโคก (ประมาณ 60% ของพื้นที่ทั้งหมด)

1.3 การใช้พื้นที่

พื้นที่ทั้งหมด 7,838 ตารางกิโลเมตร หรือ 4,899,120 ไร่ หรือ 4,941,115.24 ไร่ เป็นอันดับที่ 11 ของ 17 จังหวัดภาคเหนือ : อันดับที่ 25 ของประเทศ

การใช้ที่ดิน

- 1) พื้นที่ป่าไม้ 2,740,786 ไร่ หรือร้อยละ 55.94% ของพื้นที่ทั้งหมด
- 2) พื้นที่การเกษตร 1,248,372 ไร่ หรือร้อยละ 25.48% ของพื้นที่ทั้งหมด
- 3) พื้นที่ชุมชน สิ่งปลูกสร้าง และอื่นๆ 858,692 ไร่ คิดเป็นร้อยละ 17.35% ของพื้นที่ทั้งหมด
- 4) พื้นที่แหล่งน้ำ 51,270 ไร่ หรือร้อยละ 1.05% ของพื้นที่ทั้งหมด

(ที่มา : สถานีพัฒนาที่ดินจังหวัดอุตรดิตถ์)

1.4 ลักษณะภูมิอากาศ

ภูมิอากาศของจังหวัดอุตรดิตถ์เป็นภูมิประเทศเขตร้อนเมืองร้อน (Tropical savannah climate : A.W) ซึ่งช่วงฝนกับช่วงที่แห้งแล้งแตกต่างกันอย่างชัดเจน ฝนที่ตกในบริเวณจังหวัดอุตรดิตถ์ เป็นฝนที่เกิดจากอิทธิพลลมมรสุมตะวันตกเฉียงใต้ ฝนจะเริ่มตกในเดือนพฤษภาคมและจะตกชุกในเดือนสิงหาคมถึงเดือนกันยายน

ในระหว่างปี พ.ศ. 2553-2561 จังหวัดอุตรดิตถ์มีปริมาณฝนรวมตลอดปีสูงสุดในปีพ.ศ.2554 วัดได้ 2,112.8 มิลลิเมตร และต่ำสุดในปี พ.ศ.2558 วัดได้ 903.9 มิลลิเมตร อุณหภูมิต่ำสุด 10.4 องศาเซลเซียส ในช่วงเดือน มกราคม พ.ศ.2559 และอุณหภูมิสูงสุด 43.6 องศาเซลเซียส ช่วงเดือนพฤษภาคม พ.ศ.2559 อากาศหนาวเย็นและร้อนจัดในปีเดียว พ.ศ.2559

ตารางที่ 1 ลักษณะภูมิอากาศของพื้นที่จังหวัดอุตรดิตถ์ระหว่างปี พ.ศ. 2553-2561

ปี (พ.ศ.)	ปริมาณ Rainfall (มิลลิเมตร)	ปริมาณน้ำฝน		จำนวน วันที่ฝนตก No.of rainy days	อุณหภูมิ (เซลเซียส) Temperature (C)			
		สูงสุด (มิลลิเมตร)	วันที่		ต่ำสุด Minimum	วันที่	สูงสุด Maximam	วันที่
2553	1,156.7	116.8	24 ส.ค.	103	16.0	30 ธ.ค.	41.8	9 พ.ค.
2554	2,112.8	141.6	4 ก.ย.	137	14.5	26 ม.ค.	38.4	22 มี.ค.
2555	1,475.3	83.8	25 ส.ค.	119	15.0	17 ม.ค.	41.5	2 พ.ค.
2556	1,346.3	90.8	ส.ค.	118	17.0	19,21 ม.ค.	40.0	6 เม.ย.
2557	1,337.2	102.5	16 ส.ค.	111	11.0	23,24 ม.ค.	40.5	27 เม.ย.
2558	903.9	70.2	11 ส.ค.	91	14.0	2 ม.ค.	41.8	21 เม.ย.
2559	1358.0	128	10 ก.ค.	114	10.4	26 ม.ค.	43.6	11 พ.ค.
2560	1,445.4	114.9	16 พ.ค.	101	17.1	6 ก.พ.	40.0	13 มี.ค.
2561	1,447.1	120.6	9 ส.ค.	111	16.5	16 ม.ค.	40.0	4 มี.ค.
2562	737.3	59.2	27 สค	87	17.2	28 ม.ค.	43.0	4 พ.ค.

ที่มา: สถานีอุตุนิยมวิทยาจังหวัดอุตรดิตถ์, มกราคม พ.ศ. 2562

หมายเหตุ ปี 2562 ข้อมูล ณ เดือน มกราคม – กันยายน 2562 (จำนวน 9 เดือน)

1.5 แหล่งท่องเที่ยวที่สำคัญ

- **อำเภอเมืองอุตรดิตถ์** อนุสาวรีย์พระยาพิชัยดาบหัก พิพิธภัณฑ์พระยาพิชัยดาบหัก และพิพิธภัณฑ์ดาบเหล็กน้ำพี้ (ใหญ่ที่สุดในโลก) หลวงพ่อเพชรวัดท่าถนน วัดพระฝางสว่างคบุรีมุนีนาถ วัดกลางธรรมสาคร วัดใหญ่ท่าเสา หอวัฒนธรรมจังหวัด วัดดอยแก้ว วัดธรรมาธิปไตย น้ำตกตาดคอม้า น้ำตกแม่เฉย น้ำตกขูดริด น้ำตกจำเอย และจุดชมวิวเขาพลึง

- **อำเภอลับแล** วัดพระแท่นศิลาอาสน์ วัดพระยืนพุทธบาทยุคล วัดพระนอนพุทธไสยาสน์ วัดเจดีย์ศิรีวิหาร วัดดอนสัก วัดพระบรมธาตุทุ่งยั้ง เมืองทุ่งยั้งและเวียงเจ้าเงาะ อนุสาวรีย์เจ้าฟ้าอำมฤมาร อนุสาวรีย์พระศรีพนมมาศ น้ำตกแม่พูล วัดดงสระแก้ว และวัดห้องสูง

- **อำเภอพิชัย** เมืองพิชัย วัดหน้าพระธาตุ บ้านเกิดพระยาพิชัยดาบหัก และศาลพระยาพิชัยดาบหัก

- **อำเภอตรอน** บึงทับกระดาน สวนนกเขาเหล็ก และประเพณีไหลแพไฟเฉลิมพระเกียรติ
- **อำเภอทองแสนขัน** บ่อเหล็กน้ำพี้ และพิพิธภัณฑ์บ่อเหล็กน้ำพี้
- **อำเภอท่าปลา** เขื่อนสิริกิติ์ เขื่อนดินช่องเขาขาด ดอยพระธาตุ (เจดีย์กลางน้ำ) อุทยานแห่งชาติลำน้ำน่าน บ้านท่าเรือ และภูญาพ่อ

- **อำเภอน้ำปาด** วนอุทยานต้นสักใหญ่ อุทยานแห่งชาติคลองตรอน น้ำตกคลองตรอน ยอดดอยภูเมียง ถ้ำวัวแดงและถ้ำเสือดาว ถ้ำจัน ถ้ำเต่า อ่างเก็บน้ำห้วยแมง อุทยานแห่งชาติภูสอยดาว น้ำตก ภูสอยดาว และน้ำตาสายทิพย์

- **อำเภอปากท่า** สุสานหอย มะค่าโมงยักษ์ และบ้านมนุษย์แมงป่อง

- **อำเภอบ้านโคก** จุดผ่านแดนถาวรภูคู้

1.6 ศักยภาพที่สำคัญของจังหวัดอุตรดิตถ์

1.6.1 ความได้เปรียบทางยุทธศาสตร์ของ “จุดผ่านแดนถาวรภูคู้” มีดังนี้

1. ด้านเกษตรกรรม มีพื้นที่ทำการเกษตรจำนวนมาก (25% ของพื้นที่ทั้งหมด) ส่วนใหญ่เป็นนาข้าวและสวนผลไม้ เป็นแหล่งผลิตอาหารสำคัญของประเทศ
2. ด้านการค้าชายแดน จากจุดผ่านแดนถาวรภูคู้ไปหลวงพระบาง ด้วยระยะทางเพียง 305 กม. และจากจุดผ่านแดนถาวรภูคู้ไปเวียงจันทน์ ด้วยระยะทางเพียง 229 กม.
3. ศักยภาพในการเป็น “ระเบียงเศรษฐกิจ East-West Corridor” เชื่อมเมืองเมียวดีถึงเมืองปากลาย โดยจากเมืองเมียวดีประเทศเมียนมา ผ่านอำเภอแม่สอด จังหวัดตาก ผ่านสี่แยกอินโดจีนจังหวัดพิษณุโลก เข้าสู่จังหวัดอุตรดิตถ์ ข้ามไปยังเมืองปากลาย สปป.ลาว ด้วยระยะทางเพียง 422 กม.
4. เมืองปากลาย ซึ่งติดกับชายแดนไทยที่จังหวัดอุตรดิตถ์ มีแม่น้ำโขงไหลผ่าน มีท่าเรือที่ดีที่สุดของลาวตอนเหนือ สามารถรับส่งสินค้าไปถึงประเทศจีน

จุดชายแดนที่ทำการค้าขาย และติดต่อแลกเปลี่ยนสินค้า ระหว่าง จังหวัดอุตรดิตถ์ กับ สปป.ลาว

- ด่านถาวรภูคู้ ตำบลม่วงเจ็ดต้น อำเภอบ้านโคก : ด่านสากลพุดู๋ เมืองปากลาย
- จุดผ่อนปรนช่องทางยาวต่าง ตำบลบ้านโคก อำเภอบ้านโคก : ด่านขอนแก่น เมืองบ่อแต่น
- จุดค้าขายประเพณีช่องทางหาราช ตำบลบ่อเบี้ย อำเภอบ้านโคก : ด่านบ้านใหม่ เมืองทุ่งมีไช
- จุดค้าขายประเพณีช่องทางยาวพร้าว ตำบลห้วยมน อำเภอบ้านปาด : ด่านหนองประจืด เมืองบ่อแต่น

จังหวัดอุตรดิตถ์มีชายแดนติดต่อกับลาว 145 กิโลเมตร มีการค้าชายแดน ณ จุดผ่านแดนถาวรภูคู้ ซึ่งได้รับยกฐานะเป็นจุดผ่านแดนถาวร เมื่อวันที่ 19 พฤษภาคม 2556 โดยเปิดให้บริการทุกวัน ตั้งแต่เวลา 06.00 – 20.00 น. และมีจุดผ่อนปรนทางการค้าอื่นๆ อีก เช่น ช่องทางยาวต่าง และช่องทางหาราช มูลค่าการค้าชายแดนกว่า 200 ล้านบาทต่อปี ขณะนี้อยู่ระหว่างการพัฒนาบริเวณจุดผ่านแดนถาวรภูคู้ให้มีความพร้อมยิ่งขึ้นในการให้บริการกับผู้ประกอบการ นักท่องเที่ยว และประชาชนทั้งชาวไทยและชาวต่างประเทศ และมีเส้นทางเชื่อมโยงกับจังหวัดต่างๆ และประเทศเพื่อนบ้านได้โดยสะดวก ดังนี้

ระยะทาง

(491 ก.ม.) อุตรดิตถ์ → กรุงเทพฯ = 491 ก.ม.
(230 ก.ม.) อุตรดิตถ์ → เชียงใหม่ = 230 ก.ม.
อุตรดิตถ์ → ภูคู้ = 162 ก.ม.
(162 ก.ม.) (188 ก.ม.) อุตรดิตถ์ → ภูคู้ → ไชยะบุรี = 350 ก.ม.
(162 ก.ม.) (308 ก.ม.) อุตรดิตถ์ → ภูคู้ → หลวงพระบาง = 470 ก.ม.
(162 ก.ม.) (258 ก.ม.) อุตรดิตถ์ → ภูคู้ → เวียงจันทน์ = 420 ก.ม.
(179 ก.ม.) (80 ก.ม.) (8 ก.ม.) อุตรดิตถ์ → ตาก → แม่สอด → เมียวดี = 267 ก.ม.

ตารางที่ 2 จำนวนราษฎร และยานพาหนะ ผ่านเข้า-ออก ด้านชายแดนจังหวัดอุตรดิตถ์ ปี 2558-2562 (ก.ย.2562)

รายการ		2558	2559	2560	2561	2562
ราษฎร	ไทย	65,419	50,681	53,970	50,336	24,085
	ลาว	45,996	42,162	42,551	38,784	30,358
รวม		111,415	92,843	96,521	89,120	54,443
ยานพาหนะ	ไทย	25,956	20,787	23,716	17,787	9,524
	ลาว	14,519	13,675	11,494	14,082	7,926
รวม		40,475	34,462	35,210	31,869	17,450

ที่มา : สำนักงานพาณิชย์จังหวัดอุตรดิตถ์, กันยายน พ.ศ.2562

1.6.2 ศักยภาพในการเป็นแหล่งท่องเที่ยว

“เมืองลับแล” มีเอกลักษณ์ทั้งทางภูมิศาสตร์ ความสวยงามของธรรมชาติ อาหาร ผลไม้ ผสมผสานกับประเพณีและวิถีชีวิตชุมชนที่สืบทอดมาช้านาน รวมทั้งจังหวัดอุตรดิตถ์ยังมีแหล่งท่องเที่ยวทางธรรมชาติ อื่นๆ อีกมาก ที่มีความอุดมสมบูรณ์และสวยงาม อาทิ เขื่อนสิริกิติ์ อุทยานแห่งชาติต้นสักใหญ่ อุทยานแห่งชาติภูสอยดาว

1) การท่องเที่ยว มีแหล่งท่องเที่ยวจำนวนมาก ทั้งด้านประวัติศาสตร์และธรรมชาติ เช่น ภูสอยดาว สามารถเชื่อมโยงกับจังหวัดในภูมิภาคนี้ และประเทศเพื่อนบ้านได้ โดยเป็นประตูเชื่อม 4 เมืองมรดกโลก ที่ใกล้ที่สุด : กำแพงเพชร / สุโขทัย / ศรีสัชนาลัย/ หลวงพระบาง และเป็นเชื่อมโยงสู่ประเทศในกลุ่มอินโดจีน/อาเซียน ได้โดยสะดวกอีกเส้นทางหนึ่งของประเทศ

2) จุดที่ตั้งเป็นประตูเชื่อมภาคเหนือตอนบนกับภาคอีสานตอนบน

3) แหล่งน้ำอุดมสมบูรณ์ มีแหล่งน้ำขนาดใหญ่ (เขื่อนสิริกิติ์) และแม่น้ำสำคัญ 3 สาย(แม่น้ำน่าน/แม่น้ำปาด/คลองตรอน) มีฝนตกชุก

4) เส้นทางคมนาคมดี สะดวกทั้งทางรถไฟ และรถยนต์ และมีพื้นที่จะพัฒนาเป็นศูนย์ขนส่งสินค้าทางรถไฟ (Container Yard : CY) ที่ใหญ่ที่สุดในภาคเหนือ

2. ข้อมูลการเมืองการปกครอง

จังหวัดอุตรดิตถ์แบ่งพื้นที่เพื่อการบริหารราชการส่วนภูมิภาคเป็น 9 อำเภอ 67 ตำบล 613 หมู่บ้าน โดยมีอำเภอดังนี้ อำเภอเมืองอุตรดิตถ์ พิษณุ ตรอน ลับแล ท่าปลา น้ำปาด ฟากท่า บ้านโคก และอำเภอทองแสนขัน

การแบ่งเขตการบริหารราชการ 3 ระดับ คือ

1. ส่วนราชการบริหารส่วนกลาง ที่มีสำนักงานตั้งอยู่ในส่วนภูมิภาค จำนวน 60 หน่วยงาน
2. ส่วนราชการบริหารส่วนภูมิภาค จำนวน 33 หน่วยงาน
3. ส่วนราชการบริหารส่วนท้องถิ่น 80 แห่ง ประกอบด้วย
 - 3.1 องค์การบริหารส่วนจังหวัด จำนวน 1 แห่ง
 - 3.2 เทศบาลเมืองฯ จำนวน 1 แห่ง
 - 3.3 เทศบาลตำบล จำนวน 25 แห่ง
 - 3.4 องค์การบริหารส่วนตำบล จำนวน 53 แห่ง

ตารางที่ 3 การแบ่งเขตการปกครองจังหวัดอุตรดิตถ์

อำเภอ	พื้นที่ ตร.กม.	ตำบล	หมู่บ้าน	เทศบาลเมือง/ ตำบล	อบต.	ระยะทางห่าง จากจังหวัด
เมืองอุตรดิตถ์ (รวม ทม./ทต.)	765.476	17	158	11	7	-
ตรอน	314.510	5	47	2	5	22 กม.
ท่าปลา	1,710.000	7	76	3	6	40 กม.
น้ำปาด	1,448.000	7	58	1	7	72 กม.
พากท่า	1,018.670	4	31	1	4	113 กม.
บ้านโคก	1,055.120	4	31	1	3	165 กม.
พิชัย	736.000	11	98	2	11	45 กม.
ลับแล	503.020	8	65	4	6	8 กม.
ทองแสนขัน	803.000	4	49	1	4	42 กม.
รวม 9 อำเภอ	8,353.796	67	613	26	53	

ที่มา : ที่ทำการปกครองจังหวัดอุตรดิตถ์, สิงหาคม พ.ศ. 2562

ประชากร จำนวนประชากรของจังหวัดอุตรดิตถ์ ณ เดือนสิงหาคม 2562 มีทั้งสิ้น 454,077 คน เป็นชาย 222,189 คน หญิง 231,888 คน ความหนาแน่นเฉลี่ย 54 คน ต่อตารางกิโลเมตร อำเภอที่มีความหนาแน่นของประชากรมากที่สุด คือ อำเภอเมืองอุตรดิตถ์ โดยมีความหนาแน่น 194 คน ต่อตารางกิโลเมตร และอำเภอที่มีความหนาแน่นของประชากรน้อยที่สุด คือ อำเภอบ้านโคก 14 คน ต่อตารางกิโลเมตร

ตารางที่ 4 จำนวนประชากรจังหวัดอุตรดิตถ์

พื้นที่	จำนวนประชากร			จำนวน หลังคาเรือน
	ชาย	หญิง	รวม	
เมืองอุตรดิตถ์	71,719	76,599	148,318	59,146
ตรอน	16,503	17,564	34,067	11,588
ท่าปลา	21,761	21,891	43,652	14,423
น้ำปาด	18,257	18,319	36,576	13,326
พากท่า	7,033	7,264	14,297	5,414
บ้านโคก	7,389	7,165	14,554	6,231
พิชัย	36,864	38,987	75,851	26,779
ทองแสนขัน	15,751	15,954	31,705	11,093
ลับแล	26,912	28,145	55,057	22,042
รวม	222,189	231,888	454,007	170,042

ที่มา : ที่ทำการปกครองจังหวัดอุตรดิตถ์, สิงหาคม พ.ศ. 2562

3. ลักษณะทางสังคมและวัฒนธรรม

3.1 ลักษณะทางสังคม สภาพพื้นที่ของจังหวัดอุตรดิตถ์ อยู่ในเขตรอยต่อแห่งวัฒนธรรมล้านนา ล้านช้าง และภาคกลาง เป็นผลให้ลักษณะวิถีชีวิตความเป็นอยู่ ภาษาถิ่นและงานประเพณีพื้นบ้านต่างๆ มีลักษณะผสมผสาน ประชากรบางส่วนพูดภาษาไทยภาคกลาง บางส่วนพูดภาษาไทยภาคเหนือ และบางส่วนพูดภาษาลาว เป็นต้น

3.2 การศึกษา จังหวัดอุตรดิตถ์มีสถานศึกษารวมทั้งสิ้น 471 แห่ง มีครูและบุคลากรทางการศึกษาจำนวน 6,083 คน นักเรียน นักศึกษา 84,071 คน ซึ่งอัตราส่วน ครู/อาจารย์ ต่อนักเรียน/นักศึกษา เป็น 1 :14

จังหวัดอุดรธานีมีสถานศึกษาในพื้นที่รวมทั้งหมด 471 แห่ง จำนวนนักเรียน/นักศึกษา จำนวนครูและบุคลากร จำแนกตามสังกัด ดังนี้

ตารางที่ 5 จำนวนนักเรียน/นักศึกษา ครูและบุคลากร จำแนกตามสังกัด

ที่	สังกัด	จำนวนสถานศึกษา	จำนวนนักเรียน	จำนวนครูและบุคลากร
สำนักงานคณะกรรมการการศึกษาขั้นพื้นฐาน		256	40,865	3,622
1.	สำนักงานเขตพื้นที่การศึกษาประถมศึกษาอุดรธานี เขต 1	161	18,414	1,678
2.	สำนักงานเขตพื้นที่การศึกษาประถมศึกษาอุดรธานี เขต 2	77	8,297	949
3.	สำนักงานเขตพื้นที่ศึกษามัธยมศึกษา เขต 39	18	14,154	995
สำนักงานคณะกรรมการส่งเสริมการศึกษาเอกชน		10	5,533	348
สำนักงานคณะกรรมการการอุดมศึกษา		2	9,169	459
1.	มหาวิทยาลัยราชภัฏอุดรธานี	1	7,270	403
2.	โรงเรียนสาธิตมหาวิทยาลัยราชภัฏอุดรธานี	1	1,899	56
สำนักงานคณะกรรมการการอาชีวศึกษา		6	9,123	371
1.	สถานศึกษาของรัฐ	5	7,384	299
2.	สถานศึกษาของเอกชน	1	1,739	72
สำนักงานส่งเสริมการศึกษานอกระบบและการศึกษาตามอัธยาศัย		10	6,478	263
1.	สำนักงาน กศน. จังหวัดอุดรธานี	9	6,137	231
2.	ศูนย์ฝึกและพัฒนาอาชีพราษฎรไทยบริเวณชายแดนอุดรธานี	1	341	32
สำนักบริหารการศึกษาพิเศษ		1	299	58
	ศูนย์การศึกษาพิเศษประจำจังหวัดอุดรธานี	1	299	58
สำนักงานส่งเสริมการปกครองท้องถิ่นจังหวัดอุดรธานี		181	11,870	880
1.	ศูนย์พัฒนาเด็กเล็ก	168	4,818	467
2.	โรงเรียนเทศบาล	12	6,652	397
3.	โรงเรียนองค์การบริหารส่วนจังหวัด	1	400	16
สำนักงานตำรวจแห่งชาติ กองบัญชาการตำรวจตระเวนชายแดน		2	139	19
สำนักงานพระพุทธศาสนาแห่งชาติ		2	88	11
	โรงเรียนพระปริยัติธรรมแผนกสามัญศึกษา	2	88	11
สถาบันพระบรมราชชนก		1	507	52
	วิทยาลัยพยาบาลบรมราชชนนี อุดรธานี	1	507	52
รวมทั้งสิ้น		471	84,071	6,083

ตารางที่ 6 จำนวนครูและบุคลากรทางการศึกษา จำแนกตามสังกัด อำเภอ ปีการศึกษา 2562

ที่	สังกัด	จำนวนครูและบุคลากรทางการศึกษา (คน)									รวม
		เมืองฯ	ตรอน	พิชัย	ลับแล	ทองแสนขัน	ท่าปลา	น้ำปาด	พากทำ	บ้านโคก	
สำนักงานคณะกรรมการการศึกษาขั้นพื้นฐาน		<u>1,099</u>	<u>267</u>	<u>665</u>	<u>250</u>	<u>204</u>	<u>481</u>	<u>270</u>	<u>194</u>	<u>192</u>	<u>3,622</u>
1	สำนักงานเขตพื้นที่การศึกษาประถมศึกษาอุตรดิตถ์ เขต 1	620	228	487	175	168					1,678
2	สำนักงานเขตพื้นที่การศึกษาประถมศึกษาอุตรดิตถ์ เขต 2						429	221	153	146	949
3	สำนักงานเขตพื้นที่การศึกษามัธยมศึกษา เขต 39	479	39	178	75	36	52	49	41	46	995
สำนักงานคณะกรรมการส่งเสริมการศึกษาเอกชน		<u>241</u>		<u>43</u>				<u>64</u>			<u>348</u>
สำนักงานคณะกรรมการการอุดมศึกษา		<u>459</u>									<u>459</u>
1	มหาวิทยาลัยราชภัฏอุตรดิตถ์	403									403
2	โรงเรียนสาธิตมหาวิทยาลัยราชภัฏอุตรดิตถ์	56									56
สำนักงานคณะกรรมการการอาชีวศึกษา		<u>317</u>		<u>25</u>					<u>29</u>		<u>371</u>
1	สถานศึกษาของรัฐ	245		25					29		299
2	สถานศึกษาของเอกชน	72									72
สำนักงานส่งเสริมการศึกษานอกระบบและการศึกษาตามอัธยาศัย		<u>37</u>	<u>48</u>	<u>39</u>	<u>42</u>	<u>26</u>	<u>19</u>	<u>24</u>	<u>16</u>	<u>12</u>	<u>263</u>
1	สำนักงาน กศน. จังหวัดอุตรดิตถ์	37	16	39	42	26	19	24	16	12	231
2	ศูนย์ฝึกและพัฒนาอาชีพราษฎรไทยบริเวณชายแดนอุตรดิตถ์		32								32
สำนักบริหารการศึกษพิเศษ					<u>58</u>						<u>58</u>
	ศูนย์การศึกษาพิเศษประจำจังหวัดอุตรดิตถ์				58						58
สำนักงานส่งเสริมการปกครองท้องถิ่นจังหวัดอุตรดิตถ์		<u>402</u>	<u>40</u>	<u>97</u>	<u>133</u>	<u>37</u>	<u>81</u>	<u>41</u>	<u>22</u>	<u>27</u>	<u>880</u>

1	ศูนย์พัฒนาเด็กเล็ก	94	40	97	53	37	56	41	22	27	467
2	โรงเรียนเทศบาล	292			80		25				397
3	โรงเรียนองค์การบริหารส่วนจังหวัด	16									16
สำนักงานตำรวจแห่งชาติ กองบัญชาการตำรวจ ตระเวนชายแดน										19	19
สำนักงานพระพุทธศาสนา แห่งชาติ			5		6						11
	โรงเรียนพระปริยัติ ธรรมแผนกสามัญ ศึกษา		5		6						11
สถาบันพระบรมราชชนก		52									52
	วิทยาลัยพยาบาลบรม ราชชนนี อุดรดิตต์	52									52
รวมทั้งสิ้น		2,607	360	869	489	267	581	399	261	250	6,083

ที่มา : สำนักงานศึกษาธิการจังหวัดอุดรดิตต์, มิถุนายน พ.ศ. 2562

3.3 การศาสนา ประชากรของจังหวัดอุดรดิตต์ส่วนใหญ่นับถือศาสนาพุทธ ประมาณร้อยละ 99.66 รองลงมา คือ ศาสนาคริสต์ และอิสลาม ประมาณ ร้อยละ 0.34

- วัด จำนวน 345 แห่ง (พระอารามหลวง 2 แห่ง) - สำนักสงฆ์ 120 แห่ง
- โบสถ์คริสต์ 19 แห่ง - พระภิกษุ 1,208 รูป/สามเณร 89 รูป

ตารางที่ 7 วัด ที่พักสงฆ์ โบสถ์คริสต์ มัสยิด พระภิกษุและสามเณร (รายอำเภอ)

อำเภอ	วัด	สำนักสงฆ์	โบสถ์คริสต์	มัสยิด	พระภิกษุ	สามเณร
เมืองอุดรดิตต์	87	24	9	1	360	28
ตรอน	30	8	-	-	134	19
ท่าปลา	37	19	1	-	47	1
น้ำปาด	33	17	2	-	79	3
ฟากท่า	25	14	1	-	45	-
บ้านโคก	9	6	-	-	19	-
พิชัย	57	11	-	-	219	2
ลับแล	40	6	2	-	191	34
ทองแสนขัน	27	15	4	-	114	2
รวม	345	120	19	1	1,208	89

ที่มา : วัด ที่พักสงฆ์ พระภิกษุ สามเณร จาก สำนักงานพระพุทธศาสนาจังหวัดอุดรดิตต์

: โบสถ์คริสต์ มัสยิด จาก สำนักงานวัฒนธรรมจังหวัดอุดรดิตต์, กันยายน พ.ศ. 2562

3.4 ขนบธรรมเนียม ประเพณีและวัฒนธรรม (เมือง 3 วัฒนธรรม) จังหวัดอุดรดิตต์มี ขนบธรรมเนียม ประเพณี วัฒนธรรม ที่สำคัญ 3 ลักษณะ คือ 1) ล้านช้าง 2) ล้านนา 3) สุโขทัย หรือรัตนโกสินทร์ และมีงาน ประเพณีที่สำคัญ ดังนี้

- งานพระยาพิชัยดาบหักและงานกาชาดจังหวัดอุดรดิตต์ เป็นงานเทศกาลเชิดชูเกียรติและรำลึกถึงพระยาพิชัยดาบหักที่มีต่อประเทศชาติ ซึ่งจะจัดขึ้น ณ สนามกีฬาพระยาพิชัยดาบหัก หน้าศาลากลางจังหวัดอุดรดิตต์ ในวันที่ 7 - 16 มกราคม ของทุกปี

- **งานนมัสการพระแท่นศิลาอาสน์** พระยืนพุทธบาทยุคล และพระนอน พุทธไสยาสน์ สันนิษฐานว่ามีการจัดงานสืบทอดกันมาตั้งแต่สมัยกรุงศรีอยุธยา เพื่อร่วมกันทำบุญตักบาตรและนพพระแท่นศิลาอาสน์ ในวันขึ้น 8-15 ค่ำ เดือน 3 (วันมาฆบูชา) ของทุกปี ณ วัดพระแท่นศิลาอาสน์(พระอารามหลวง)
- **มหกรรมเหล็กน้ำพี้ และของดีทองแสนขัน** จัดขึ้นเป็นประจำ ระหว่างวันที่ 20 - 21 มีนาคม ของทุกปี
- **งานประเพณีอัฐมิบูชา** เป็นพิธีถวายพระเพลิงพระบรมศพจำลองของ พระพุทธเจ้า ประกอบการแสดง แสง สี เสียง กำหนดจัดขึ้นในวันขึ้น 15 ค่ำ-แรม 8 ค่ำ เดือน 6 ของทุกปี ณ วัดบรมธาตุทุ่งยั้ง อำเภอลับแล
- **งานเทศกาลกลางสาดหวาน และมหกรรมของดีเมืองอุตรดิตถ์** เป็นการจัดงานเพื่อกระตุ้นให้เกษตรกรปรับปรุงพันธุ์กลางสาด และส่งเสริมการขายผลไม้ต่างๆ และผลิตภัณฑ์สินค้าหนึ่งตำบล หนึ่งผลิตภัณฑ์ ณ สนามกีฬาพระยาพิชัยดาบหัก มีกำหนดจัดขึ้นในช่วงกลางเดือนกันยายน - ต้นเดือนตุลาคมของทุกปี โดยมีระยะเวลาการจัดงานประมาณ 10 วัน
- **ประเพณีไหลแพไฟเฉลิมพระเกียรติ** จัดในช่วงวันที่ 3-5 ธันวาคมทุกปี ซึ่งเป็นการแสดงออกถึงความจงรักภักดีแก่พระบาทสมเด็จพระเจ้าอยู่หัวภูมิพลอดุลยเดชมหาราช ซึ่งอำเภอตรอนมีแม่น้ำน่านไหลผ่าน ประชาชนจึงพร้อมใจกันจัดงานประเพณีไหลแพไฟเฉลิมพระเกียรติ และพิธีขอบคุณพืชพันธุ์ธัญญาหารและสายน้ำขึ้นเป็นประจำทุกปี

4. ข้อมูลเศรษฐกิจ

4.1 รายได้เฉลี่ยประชากรต่อหัว

ในปี 2560 รายได้เฉลี่ยประชากรต่อหัว (GPP Per Capital) ของจังหวัดอุตรดิตถ์เท่ากับ 87,982 บาท เป็นอันดับที่ 10 ของ 17 จังหวัดภาคเหนือ และเป็นอันดับที่ 52 ของประเทศ (ที่มา : ข้อมูลสำนักงานสภาพัฒนาการเศรษฐกิจและสังคมแห่งชาติ)

ผลิตภัณฑ์มวลรวม (GPP) ในปี 2560 ของจังหวัดอุตรดิตถ์ 38,106 ล้านบาท เป็นอันดับที่ 12 ของ 17 จังหวัดภาคเหนือ และอันดับที่ 59 ของประเทศ

4.2 โครงสร้างเศรษฐกิจจังหวัด

ภาวะเศรษฐกิจของจังหวัดอุตรดิตถ์ ขึ้นกับภาคเกษตร ภาคอุตสาหกรรม และการขายส่ง การขายปลีกเป็นสำคัญ ตามลำดับ

4.2.1) เศรษฐกิจจังหวัดอุตรดิตถ์ปี 2563

เศรษฐกิจจังหวัดอุตรดิตถ์ในปี 2563 คาดว่าจะขยายตัวร้อยละ 3.0 หรือในช่วงร้อยละ 2.5 - 3.5 โดยภาคการผลิตคาดว่าจะขยายตัวร้อยละ 3.0 (หรือร้อยละ 2.5 - 3.5) ซึ่งจะถูกขับเคลื่อนโดยการผลิตภาคอุตสาหกรรมที่คาดว่าจะขยายตัวร้อยละ 4.3 (หรือร้อยละ 3.8 - 4.8) ตามการขยายตัวของการผลิตสุรากลั่นและอุตสาหกรรมก่อสร้างที่ขยายตัวจากการก่อสร้างภาครัฐ สำหรับภาคบริการคาดว่าจะสามารถขยายตัวได้เช่นกันโดยคาดว่าจะขยายตัวร้อยละ 3.0 (หรือร้อยละ 2.5 - 3.5) ซึ่งขับเคลื่อนโดยบริการทางการแพทย์ การศึกษาและภาคการเงินการธนาคาร สำหรับภาคเกษตรคาดว่าจะขยายตัวได้อย่างจำกัดที่ร้อยละ 1.6 (หรือร้อยละ 1.1 - 2.1) โดยคาดว่าปริมาณน้ำอาจไม่เพียงพอในการเพาะปลูกพืชหลัก ประกอบกับราคาผลผลิตยังคงผันผวนตามตลาดโลก **ภาคการใช้จ่ายปี 2563** คาดว่าจะขยายตัวร้อยละ 4.3 (หรือร้อยละ 3.8 - 4.8) ประกอบด้วย การขยายตัวของบริการร้อยละ 2.0 (หรือร้อยละ 1.5 - 2.5) โดยคาดว่าจะฟื้นตัวได้เล็กน้อยจากอานิสงส์ของมาตรการกระตุ้นการใช้จ่ายที่คาดว่าจะมีขึ้นอย่างต่อเนื่อง ส่วนการลงทุนของภาคธุรกิจคาดว่าจะขยายตัวร้อยละ 3.0 (หรือร้อยละ 2.5 - 3.5) จากปัจจัยสนับสนุนจากโครงการก่อสร้างของภาครัฐในจังหวัด ส่วนการใช้จ่ายภาครัฐคาดว่าจะขยายตัวร้อยละ 6.3 (หรือร้อยละ 5.8 - 6.8) จากโครงการก่อสร้างของภาครัฐในจังหวัด การค้าขายแดน คาดว่าจะเติบโตร้อยละ 10.0 (หรือร้อยละ 9.5 - 10.5) จากการขยายตัวอย่างต่อเนื่องของการส่งออกน้ำมัน

เชื้อเพลิงและสินค้าอุปโภคบริโภค สำหรับอัตราเงินเฟ้อของจังหวัดในปี 2563 คาดว่าจะอยู่ที่ร้อยละ 1.0 (หรือร้อยละ 0.5 - 1.5) ตามแนวโน้มราคาน้ำมันของตลาดโลก (ที่มา : รายงานประมาณการเศรษฐกิจจังหวัดอุดรดิตถ์ สำนักงานคลังจังหวัดอุดรดิตถ์ ข้อมูล ณ มีนาคม 2562)

4.2.2) โอกาสทางเศรษฐกิจจังหวัดอุดรดิตถ์ ความสำเร็จเปรียบทางยุทธศาสตร์

1) ระเบียงเศรษฐกิจ หลวงพระบาง-อินโดจีน-เมะล่าย (LIMEC)

จังหวัดอุดรดิตถ์เป็นหนึ่งในกลุ่มความร่วมมือ คณะกรรมการร่วมภาคเอกชน กลุ่มจังหวัดภาคเหนือล่าง 1 อันประกอบด้วย จังหวัดอุดรดิตถ์ ตาก เพชรบูรณ์ สุโขทัยและพิษณุโลก ซึ่งได้มีความเห็นร่วมกัน กำหนดระเบียงเศรษฐกิจ หลวงพระบาง-อินโดจีน-เมะล่าย เพื่อเชื่อมโยงกลุ่มจังหวัดภาคเหนือล่าง 1 กับประเทศเพื่อนบ้าน ได้แก่ แขวงไซยะบูลีและแขวงหลวงพระบาง ของสาธารณรัฐประชาธิปไตยประชาชนลาว และรัฐกระเหรี่ยงและรัฐมอญ ของสาธารณรัฐแห่งสหภาพเมียนมาร์ ปัจจุบัน จากการประชุม LIMEC ที่ผ่านมาผลการประชุมระหว่าง 3 ประเทศ ได้แก่ ไทย ลาว เมียนมาร์ โดยจากการประชุม (LIMEC) ครั้งที่ 5 วันที่ 19 - 21 มิถุนายน 2562 ณ มหาวิทยาลัยราชภัฏกำแพงเพชร อำเภอแม่สอด จังหวัดตาก ได้เกิดความร่วมมือกันระหว่าง 3 ประเทศ ในการพัฒนาการค้าการลงทุนโดยจัดทำบันทึกข้อตกลงและสัญญาร่วมกัน (MOU and Contract Agreement) และได้มีแนวทางการจัดทำ Action Plan ของกลุ่ม LIMEC ดังนี้

1. ศูนย์กลางการค้าการลงทุนของกลุ่ม LIMEC เป็นศูนย์ตอบโต้ภัยธุรกิจครบวงจรที่รวบรวมสินค้าบริการจากผู้ผลิตและผู้ประกอบการในกลุ่ม LIMEC

2. การพัฒนาและการขยายตลาดโดยให้มีกลุ่มสมาชิก LIMEC Member Ship และการสร้างแบรนด์ LIMEC Brand

3. การพัฒนาและการขยายตลาดแบบออนไลน์

4. การพัฒนาบุคลากรเพื่อการค้าและการลงทุนระหว่าง 3 ประเทศ

2) ระยะทางจากจุดผ่านแดนถาวรภูตู่จังหวัดอุดรดิตถ์ ไปหลวงพระบางเพียง 305 กม. และจากจุดผ่านแดนถาวรภูตู่ไปเวียงจันทน์ระยะทางเพียง 229 กม.

3) จังหวัดอุดรดิตถ์มีศักยภาพในการเป็น “ระเบียงเศรษฐกิจ East-West Corridor” เชื่อมเมืองเมียวดีถึงเมืองปากลาย โดยจากเมืองเมียวดีประเทศเมียนมา ผ่านอำเภอแม่สอดจังหวัดตาก ผ่านสี่แยกอินโดจีนจังหวัดพิษณุโลกเข้าสู่จังหวัดอุดรดิตถ์ ข้ามไปยังเมืองปากลาย สปป. ลาว ด้วยระยะทางเพียง 422 กม. โดยเมืองปากลาย ซึ่งติดกับชายแดนไทยที่จังหวัดอุดรดิตถ์ มีแม่น้ำโขงไหลผ่าน มีท่าเรือที่ดีที่สุดของลาวตอนเหนือสามารถรับส่งสินค้าไปถึงประเทศจีน

ความสำเร็จเปรียบทางยุทธศาสตร์ของจังหวัดข้างต้น ได้สร้างโอกาสทางเศรษฐกิจของจังหวัด ในการเติบโตของภาคบริการในบริบท “ไทยแลนด์ 4.0” ได้แก่ การเติบโตของบริการด้านการท่องเที่ยวที่สามารถเชื่อมโยงกับประเทศเพื่อนบ้าน การขยายตัวของภาคการค้าทั้งสินค้าก่อสร้างและสินค้าอุปโภคบริโภค ตามการขยายตัว ทางเศรษฐกิจของ สปป. ลาว โดยเฉพาะอย่างยิ่ง คือการเป็นแหล่งเชื่อมโยงด้านโลจิสติกส์ของภูมิภาคทั้งทางถนนและทางราง โดยทางรางมีสถานีรถไฟสถานีเป็นศูนย์กลางขนถ่ายสินค้าเพื่อเชื่อมต่อกับทางรางมุ่งหน้าสู่ท่าเรือแหลมฉบัง ซึ่งสอดคล้องกับแผนการสร้างรถไฟรางคู่สายเหนือในอนาคต

ตารางที่ 8 สรุปผลการประมาณการเศรษฐกิจจังหวัดอุตรดิตถ์ปี 2562 - 2563 (ณ เดือนกันยายน 2562)

	2559	2560	2561E	2562F			2563F		
				MIN	AVG	MAX	MIN	AVG	MAX
ผลการประมาณการ (ร้อยละต่อปี)									
1) อัตราการขยายตัวทางเศรษฐกิจ	0.9	12.5	2.9	1.8	2.3	2.8	2.5	3.0	3.5
2) อัตราการขยายตัวของภาคเกษตรกรรม	-17.6	24.3	5.3	4.6	5.1	5.6	1.1	1.6	2.1
3) อัตราการขยายตัวของภาคอุตสาหกรรม	3.7	10.3	-1.4	8.5	9.0	9.5	3.8	4.3	4.8
4) อัตราการขยายตัวของภาคบริการ	-2.3	9.9	3.2	1.6	2.1	2.6	2.5	3.0	3.5
5) อัตราการขยายตัวของการบริโภคภาคเอกชน	-1.4	12.9	3.7	-0.4	0.1	0.6	1.5	2.0	2.5
6) อัตราการขยายตัวของการลงทุนภาคเอกชน	5.2	4.6	-1.0	3.9	4.4	4.9	2.5	3.0	3.5
7) อัตราการขยายตัวของค่าใช้จ่ายภาครัฐ	13.9	13.5	6.4	14.2	14.7	15.2	5.8	6.3	6.8
8) อัตราการขยายตัวของการค้าชายแดน	59.4	90.5	-44.4	19.5	20.0	20.5	9.5	10.0	10.5
9) อัตราการขยายตัวของรายได้เกษตรกร	-14.2	14.3	-13.6	1.0	2.0	3.0	-4.0	-3.0	-2.0
10) อัตราเงินเฟ้อ	1.6	0.6	0.4	0.0	0.5	1.0	0.5	1.0	1.5
11) จำนวนผู้มีงานทำ	-1.7	-1.7	1.7	0.4	0.5	0.6	0.5	0.6	0.7

1) ด้านอุปทาน (การผลิต)	-2.3	10.0	3.1	1.7	2.2	2.7	2.5	3.0	3.5
2) ด้านอุปสงค์ (การใช้จ่าย)	9.0	16.8	-5.4	6.8	7.3	7.8	3.8	4.3	4.8

^E = Estimate : การประมาณการ

^F = Forecast : การพยากรณ์

ตารางที่ 9 สรุปสมมุติฐานการประมาณการเศรษฐกิจจังหวัดอุตรดิตถ์ปี 2562 - 2563 (ณ เดือนกันยายน 2562)

	2559	2560	2561E	2562F			2563F		
				MIN	AVG	MAX	MIN	AVG	MAX
สมมุติฐานหลัก (ร้อยละต่อปี)									
1) ปริมาณข้าว	1.8	39.8	-10.5	9.5	10.0	10.5	-5.5	-5.0	-4.5
2) ปริมาณอ้อย	-29.9	33.4	32.5	4.5	5.0	5.5	-5.5	-5.0	-4.5
3) ปริมาณข้าวโพดเลี้ยงสัตว์	19.1	4.4	-41.6	14.5	15.0	15.5	9.5	10.0	10.5
4) ปริมาณสับปะรด	-15.1	4,561.1	-16.4	-5.5	-5.0	-4.5	4.5	5.0	5.5
5) ปริมาณมันสำปะหลัง	7.1	-9.8	-40.7	9.5	10.0	10.5	4.5	5.0	5.5
6) ปริมาณหอมแดง	107.5	42.5	-29.1	1.5	2.0	2.5	2.5	3.0	3.5
7) ปริมาณกระเทียม	-63.5	-12.3	-49.6	4.5	5.0	5.5	4.5	5.0	5.5
8) ปริมาณโคเนื้อ	-74.6	-34.2	-42.3	4.5	5.0	5.5	4.5	5.0	5.5
9) ปริมาณสุกร	47.3	25.2	-5.0	-5.5	-5.0	-4.5	4.5	5.0	5.5
10) ปริมาณปลาทั้งหมด	-22.7	-2.9	12.0	4.5	5.0	5.5	4.5	5.0	5.5
11) ทุเรียน	-27.6	60.0	5.0	4.5	5.0	5.5	4.5	5.0	5.5
12) ลองกอง	-13.6	-30.0	20.0	9.5	10.0	10.5	4.5	5.0	5.5
13) จำนวนโรงงานอุตสาหกรรม	5.1	5.8	3.2	3.0	3.5	4.0	1.5	2.0	2.5
14) ทุนจดทะเบียนโรงงานอุตสาหกรรม	2.8	-2.5	14.7	3.9	4.4	4.9	1.5	2.0	2.5
15) จำนวนแรงงานภาคอุตสาหกรรม	2.5	3.6	2.9	0.7	1.2	1.7	4.5	5.0	5.5
16) การใช้ไฟฟ้าอุตสาหกรรม	-7.8	17.2	12.7	2.5	3.0	3.5	4.5	5.0	5.5
17) ภาษีสรรพสามิตการผลิตอุตสาหกรรม	1.9	10.5	-12.6	9.5	10.0	10.5	1.7	2.2	2.7
18) รายได้จากการผลิตสินค้า OTOP	18.0	20.9	36.9	6.5	7.0	7.5	4.5	5.0	5.5
19) ปริมาณผลผลิตรวม	-12.6	-23.0	8.4	-3.5	-3.0	-2.5	2.5	3.0	3.5
20) ปริมาณการผลิตกระแสไฟฟ้า	-24.7	65.0	69.7	-10.5	-10.0	-9.5	-5.5	-5.0	-4.5
21) ปริมาณผลิตน้ำประปา	5.4	-3.7	2.0	9.5	10.0	10.5	4.5	5.0	5.5
22) ภาษีมูลค่าเพิ่มหมวดโรงแรมภัตตาคาร	9.2	2.7	-16.5	-3.5	-3.0	-2.5	1.5	2.0	2.5
23) จำนวนนักท่องเที่ยว	-8.9	-4.9	-10.3	-2.5	-2.0	-1.5	-1.5	-1.0	-0.5
24) รายได้ของผู้ประกอบการค้าส่งค้าปลีก	0.4	6.1	-8.3	-5.5	-5.0	-4.5	2.5	3.0	3.5
25) การใช้ไฟฟ้าภาคธุรกิจ	1.8	1.8	1.0	9.5	10.0	10.5	4.5	5.0	5.5

	2559	2560	2561E	2562F			2563F		
				MIN	AVG	MAX	MIN	AVG	MAX
26) พื้นที่อนุญาตก่อสร้าง	82.0	-41.9	40.9	-2.5	-2.0	-1.5	-3.5	-3.0	-2.5
27) ปริมาณสินค้า	2.3	3.6	-2.3	9.5	10.0	10.5	2.5	3.0	3.5
28) บริหารราชการ	-1.0	3.0	3.0	2.5	3.0	3.5	2.5	3.0	3.5
29) การศึกษา	-2.4	10.0	3.2	1.5	2.0	2.5	2.5	3.0	3.5
30) จำนวนผู้ป่วยนอก	8.0	-2.3	8.1	2.5	3.0	3.5	3.0	3.5	4.0
31) ภาษีมูลค่าเพิ่มหมวดค่าส่งค้าปลีก	0.4	6.1	-8.3	-5.5	-5.0	-4.5	1.5	2.0	2.5
32) จำนวนรถยนต์นั่งจดทะเบียนใหม่	-0.9	12.5	6.4	0.5	1.0	1.5	1.5	2.0	2.5
33) จำนวนรถจักรยานยนต์จดทะเบียนใหม่	-5.7	18.3	-10.4	-5.5	-5.0	-4.5	1.5	2.0	2.5
34) ปริมาณการใช้ไฟฟ้าของครัวเรือน	5.1	-0.2	1.4	9.5	10.0	10.5	4.5	5.0	5.5
35) จำนวนธุรกิจจดทะเบียนใหม่	-3.7	51.9	-21.5	-10.5	-10.0	-9.5	2.5	3.0	3.5
36) ทุนจดทะเบียนธุรกิจจดทะเบียนใหม่	-43.5	97.4	-23.8	-10.5	-10.0	-9.5	2.5	3.0	3.5
37) รถบรรทุกจดทะเบียนใหม่	11.5	-14.3	-18.5	4.5	5.0	5.5	4.5	5.0	5.5
38) รถยนต์เพื่อการพาณิชย์จดทะเบียนใหม่	-15.5	4.6	-3.9	4.5	5.0	5.5	1.5	2.0	2.5
39) สินเชื่อเพื่อการลงทุน	2.3	3.6	-2.3	4.5	5.0	5.5	2.5	3.0	3.5
40) การค้าชายแดน	59.4	90.5	-44.4	19.5	20.0	20.5	9.5	10.0	10.5

	2559	2560	2561E	2562F			2563F		
				MIN	AVG	MAX	MIN	AVG	MAX
สมมติฐานด้านนโยบาย									
41) รายจ่ายประจำ (ล้านบาท)	7,028	9,464	9,568	10,477	10,525	10,573	10,999	11,052	11,104
(ร้อยละต่อปี)	17.2	34.7	1.1	9.5	10.0	10.5	4.5	5.0	5.5
42) รายจ่ายลงทุน (ล้านบาท)	4,067	2,790	3,588	4,647	4,664	4,682	5,108	5,131	5,154
(ร้อยละต่อปี)	7.6	-31.4	28.6	29.5	30.0	30.5	9.5	10.0	10.5

^E = Estimate : การประมาณการ

ที่มา : สำนักงานคลังจังหวัดอุดรดิตต์, มีนาคม พ.ศ. 2562

^F = Forecast : การพยากรณ์

4.2.3) ด้านการค้าชายแดนและการท่องเที่ยว

(1) **การค้าชายแดน** จังหวัดอุดรดิตต์ มีพรมแดนติดต่อกับสาธารณรัฐประชาธิปไตยประชาชนลาว (สปป.ลาว) โดยประมาณ 145 กิโลเมตร ในพื้นที่อำเภอบ้านโคก และอำเภอน้ำป่าด มีช่องทางค้าขายตามแนวชายแดน 15 ช่องทาง เป็นช่องทางที่รถยนต์ผ่านเข้าออกได้ 6 ช่องทาง อยู่ในเขตพื้นที่อำเภอบ้านโคก โดยประกาศเป็นจุดค้าขายแลกเปลี่ยนสินค้า จำนวน 4 แห่ง คือ

จุดผ่านแดนถาวร จำนวน 1 แห่ง คือ

- **ช่องภูคู้** บ้านม่วงเจ็ดต้น หมู่ที่ 2 ตำบลม่วงเจ็ดต้น อำเภอบ้านโคก เปิดค้าขายทุกวัน ตั้งแต่เวลา 06.00–20.00 น. อยู่ตรงข้ามกับเมืองปากลายแขวงไชยะบูลี (ด้านสากลพุดู)

จุดผ่อนปรน จำนวน 1 แห่ง คือ

- **ช่องห้วยต่าง** หมู่ที่ 7 ตำบลบ้านโคก อำเภอบ้านโคก เปิดค้าขายสัปดาห์ละ 1 วัน คือ วันพุธ อยู่ตรงข้ามกับเมืองบ่อแตน แขวงไชยะบูลี (ด้านขอนแก่น)

ช่องประเพณี จำนวน 2 แห่ง คือ

- **ช่องบ่อเปี้ย** (ช่องมหาราช) บ้านบ่อเปี้ย หมู่ที่ 1 ตำบลบ่อเปี้ย อำเภอบ้านโคก ติดต่อกับเมืองทุ่งมีไซ (ตำบลบ้านใหม่) แขวงไชยะบูลี สปป.ลาว ระยะทาง 14 กิโลเมตร (เมืองปากลาย 45 กิโลเมตร) เปิดทำการค้าขายสัปดาห์ละ 1 วัน คือ วันอาทิตย์
- **ช่องห้วยพร้าว** หมู่ที่ 4 ตำบลห้วยมุ่น อำเภอน้ำป่าด ติดต่อกับบ้านหนองป่าจิต เมืองบ่อแตน (ด้านหนองประจักษ์) แขวงไชยะบูลี สปป.ลาว เปิดทำการค้าขายสัปดาห์ละ 1 วัน คือ วันอาทิตย์

ตารางที่ 10 ตารางเปรียบเทียบมูลค่าการค้าชายแดน ไทย-ลาว ผ่านด่านอุตรดิตถ์ เปรียบเทียบรายเดือน
ระหว่างปี พ.ศ.2558 - 2562 (ก.ย.62)

หน่วย : บาท

รายการ	2558	2559	2560	2561	2562
ส่งออก	317,101,589	668,584,611	821,082,016	685,374,419	787,684,121
นำเข้า	136,132,293	45,081,419	15,914,373	87,529,188	68,828,730
มูลค่ารวม	453,233,882	713,666,030	836,996,389	772,903,607	856,512,851
ดุลการค้า (+/- เทียบปีก่อน)	180,969,296 -47.36	623,503,192 244.54	805167643 29.14	597,845,231 -4.12	718,855,391

ที่มา : สำนักงานพาณิชย์จังหวัดอุตรดิตถ์, กันยายน พ.ศ. 2562

- **สินค้าที่ส่งออกไป สปป.ลาว** ได้แก่ น้ำมันปิโตรเลียม ปุ๋ยเคมี ก๊าซปิโตรเลียมเหลว อาหารสัตว์ น้ำรวมถึงน้ำแร่และน้ำอัดลมที่เติมน้ำตาล สุกรแม่พันธุ์ เม็ดพลาสติก โยเกิร์ต เพ็ทเธอร์ซัน(เม็ดพลาสติก) โครงรถไถนา(เดินตาม) และสินค้าเบ็ดเตล็ด เป็นต้น

- **สินค้านำเข้าจาก สปป.ลาว** ได้แก่ ชั่งข้าวโพด สุมนไพร ของเก่า สินค้าอุปโภคบริโภค เครื่องจักรสาน ข้าวโพดเลี้ยงสัตว์ ถั่วลิสง สินค้าอื่น/เบ็ดเตล็ด เป็นต้น

2) ศักยภาพของด่านถาวรภูคู้

ด่านถาวรภูคู้สามารถเชื่อมโยงการค้า การลงทุน และการท่องเที่ยวได้หลายมิติ กล่าวคือ

1. เชื่อมอาณาจักรล้านนา กับอาณาจักรล้านช้าง (เชียงใหม่ - หลวงพระบาง) ระยะทาง 700 กิโลเมตร

2. เชื่อมเมืองมรดกโลกหลวงพระบาง กับเมืองมรดกโลกสุโขทัย ศรีสัชนาลัย และกำแพงเพชร ด้วยระยะทางประมาณ 600 กิโลเมตร

3. เชื่อมต่อการขนส่งทางราง ด้วยตู้คอนเทนเนอร์สถานีรถไฟศิลาอาสน์ไปท่าเรือคลองเตย และแหลมฉบัง โดยเฉพาะการขนส่งสินค้าข้ามแดนไปประเทศที่ 3 จะสะดวกรวดเร็วมากขึ้น

4. ด่านถาวรภูคู้ จะเป็นประตูเชื่อมโยงเศรษฐกิจ 3 เส้นทาง

การเป็นประตูเชื่อมโยงเศรษฐกิจ จะทำให้ด่านถาวรภูคู้มีบทบาทสำคัญเพิ่มขึ้น จะมีกิจกรรมทางเศรษฐกิจเกิดขึ้นหลากหลายกิจกรรม โดยเฉพาะกิจกรรมด้านโลจิสติกส์ จะมีเครือข่ายการขนส่งเชื่อมจากพม่า สปป.ลาว, จีน และเวียดนาม เช่น โกดังสินค้า จุดพักรถ โรงแรมที่พัก ร้านอาหาร อุโมงค์มรดกยนต์ สถานที่บริการ และการอำนวยความสะดวกแก่ผู้ประกอบการและนักท่องเที่ยว

1) **ระเบียงเศรษฐกิจเหนือ-ใต้** (คุนหมิง-กรุงเทพฯ ระยะทาง 1,800 กม.) เส้นทางนครคุนหมิง-จิ่งหง(เชียงรุ่ง)-โมหาน(700 กม.)-บ่อเตน-หลวงน้ำทา-บ่อแก้ว(250 กม.)-สะพานมิตรภาพไทย-ลาว - เชียงของ-เชียงราย-พะเยา-แพร่-อุตรดิตถ์-พิษณุโลก-นครสวรรค์-กรุงเทพฯ(850 กม.)

2) **ระเบียงเศรษฐกิจเชียงใหม่-ภูคู้-ผาแก้ว-เวียงจันทน์** 646 กม. สพพ.ได้ศึกษาสำรวจแล้ว

3) **ระเบียงเศรษฐกิจพม่า-ไทย-ลาว**(เส้นทางเมาะละหม่าง-เมียวดี-แม่สอด-ตาก-สุโขทัย-อุตรดิตถ์-ภูคู้-ผาแก้ว-ปากกลาย-ไชยะบูลี-หลวงพระบาง) ระยะทางประมาณ ๘๘๘ กม.ซึ่งระเบียงเศรษฐกิจเส้นนี้จะ **เป็นจุดเชื่อมเขตเศรษฐกิจพิเศษแม่สอด** เพ็จกิจทั่ววันเดียวเที่ยว 3 ประเทศ พม่า-ไทย-ลาว จากเมืองเมียวดี - แม่สอด-ภูคู้-ผาแก้ว เมืองปากกลาย แขวงไชยะบูลี ด้วยระยะทางประมาณ 454 กม.

5. เป็นประตูสู่ประชาคมอาเซียน เพราะมีเครือข่ายคมนาคมขนส่งที่ครอบคลุมภูมิภาคต่างๆ จะทำให้การเดินทางผ่านด่านภูดู่-ด่านผาแก้วสามารถเดินทางไปได้หลากหลายเส้นทาง คือ

- 1) ไชยะบูลี – อุดมไซ – หลวงน้ำทา – เชียงรุ้ง (สิบสองปันนา) – คุณหมิง (ยูนนาน) : R3a
- 2) อุดมไซ – เตียนเบียนฟู – เวียดนาม – จีน
- 3) ปากลาย – เวียงจันทน์ – ปากซัน – ด่านน้ำพาว – เวียดนามกลาง – เว้ – ดานัง
- 4) ภูดู่ – อุดรดิตต์ – สุโขทัย – ตาก – แม่สอด – เมียวดี – เมาะละแหม่ง – ย่างกุ้ง/เนปยีดอร์
- 5) ภูดู่-อุดรดิตต์-ท่าอากาศยานนานาชาติเชียงใหม่/กรุงเทพฯ และต่อไปประเทศต่างๆ

5. ทรัพยากรธรรมชาติและสิ่งแวดล้อม

5.1 ด้านทรัพยากรธรรมชาติ

1) ทรัพยากรดินและการใช้ที่ดิน

(1) ทรัพยากรดิน

ศักยภาพของดินในพื้นที่จังหวัดอุดรดิตต์ สามารถแบ่งเป็นบริเวณต่างๆ ได้ดังนี้

- บริเวณที่เหมาะสมในการทำนา แบ่งเป็นบริเวณที่เหมาะสมมาก ได้แก่ บริเวณอำเภอดงหลวง และบางส่วนของอำเภอพิชัย ส่วนบริเวณที่มีความเหมาะสมปานกลาง ได้แก่ พื้นที่บางส่วนของอำเภอลับแล
- บริเวณที่เหมาะสมในการปลูกพืชไร่ ได้แก่ บริเวณอำเภอพิชัย และบางส่วนของอำเภอเมือง
- บริเวณที่ไม่เหมาะสมสำหรับปลูกพืชไร่ทั่วไป แต่เหมาะสมสำหรับเป็นพื้นที่สำหรับเป็นทุ่งหญ้าเลี้ยงสัตว์หรือปลูกป่า ได้แก่ พื้นที่ส่วนใหญ่ของอำเภอบ้านโคก อำเภอปากท่า อำเภอน้ำปาด และบางส่วนของอำเภอเมืองอุดรดิตต์และอำเภอลับแล

(2) สถานการณ์

1. ดินมีความอุดมสมบูรณ์ค่อนข้างต่ำและเสื่อมโทรม ดินมีความอุดมสมบูรณ์ตามธรรมชาติต่ำ ประมาณ 1,481,829.1 ไร่ หรือประมาณร้อยละ 22.24 ของพื้นที่ดินที่มีปัญหาทั้งหมด พื้นที่ที่มีปัญหาดินมีความอุดมสมบูรณ์ค่อนข้างต่ำและเสื่อมโทรม ได้แก่ อำเภอน้ำปาด อำเภอปากท่า และอำเภอบ้านโคก เนื่องจากมีการใช้ประโยชน์พื้นที่ดินเป็นระยะเวลายาวนาน โดยขาดการปรับปรุงดิน ประกอบกับพื้นที่ส่วนใหญ่มีความลาดชันสูงทำให้เกิดการชะล้างพังทลายของดินอย่างกว้างขวาง ความอุดมสมบูรณ์และดินจึงเสื่อมโทรมลงเรื่อยๆ

2. ดินตื้น และลูกรังปะปนในเนื้อดิน มีพื้นที่ประมาณ 746,622.1 ไร่ หรือร้อยละ 11.21 พื้นที่ที่มีปัญหาดินตื้น และลูกรังปะปนในเนื้อดิน ได้แก่ อำเภอน้ำปาด อำเภอทองแสนขัน และอำเภอปากท่า

3. ดินมีการชะล้างพังทลาย เป็นปัญหาที่มีความรุนแรงมากเนื่องจากภูมิประเทศส่วนใหญ่ของจังหวัดอุดรดิตต์ ประกอบด้วยพื้นที่ดอน และพื้นที่สูง มีประมาณ 3,803,887 ไร่ หรือร้อยละ 57.10 พื้นที่ที่มีปัญหาการชะล้างพังทลาย ได้แก่ อำเภอเมือง อำเภอลับแล อำเภอน้ำปาด และอำเภอบ้านโคก จากสภาพภูมิประเทศที่มีความลาดชันสูงประกอบกับปริมาณฝนชุกในแต่ละปี และมีการใช้ทรัพยากรดินและป่าไม้ที่ไม่ถูกต้องและไม่เหมาะสม ล้วนแต่ทำให้เกิดการชะล้างพังทลายของดินอย่างกว้างขวางและรุนแรง

4. ดินมีเนื้อดินเป็นดินร่วนปนทราย ซึ่งดินที่มีเนื้อดินเป็นดินร่วนปนทราย นอกจากความอุดมสมบูรณ์ต่ำแล้ว ความสามารถในการอุ้มน้ำก็ต่ำด้วย จึงดูดซับน้ำได้น้อยทำให้พืชที่ปลูกมักขาดน้ำได้ง่าย โดยเฉพาะในระยะที่ฝนทิ้งช่วง จังหวัดอุดรดิตต์มีปัญหาดินมีเนื้อดินเป็นดินร่วนปนทรายประมาณ 629,670 ไร่ หรือร้อยละ 9.45

5.2 การใช้ประโยชน์ที่ดิน

จังหวัดอุดรดิตถ์ มีเนื้อที่ทั้งหมด 4,899,120 ไร่ โดยแบ่งเป็นพื้นที่ป่าไม้ พื้นที่เกษตรกรรม พื้นที่ชุมชน สิ่งปลูกสร้าง และอื่นๆ พื้นที่แหล่งน้ำ ดังนี้

- 1) พื้นที่ป่าไม้ 2,740,786 ไร่ หรือร้อยละ 55.94
- 2) พื้นที่เกษตรกรรม 1,248,372 ไร่ หรือร้อยละ 25.48
- 3) พื้นที่ชุมชน สิ่งปลูกสร้าง และอื่นๆ 858,692 ไร่ หรือร้อยละ 17.35
- 4) พื้นที่แหล่งน้ำ 51,270 ไร่ หรือร้อยละ 1.05

5.3 ทรัพยากรป่าไม้และสัตว์ป่า

1) ทรัพยากรป่าไม้

ทรัพยากรป่าไม้จังหวัดอุดรดิตถ์ประกอบด้วยป่าไม้หลายชนิด มีชนิดป่าไม้ประกอบด้วยป่าเบญจพรรณ ซึ่งเป็นป่าผลัดใบพบที่ระดับความสูง 500-600 เมตร และป่าเต็งรัง ซึ่งเป็นป่าโปร่ง ทำให้ฝนตกตามฤดูกาล ปริมาณน้ำฝนอยู่ในระดับที่เหมาะสมต่อการเจริญเติบโตของพืช ป่าดงดิบแล้ง ซึ่งไม่มีมีค่าทางเศรษฐกิจที่พบมาก คือ ไม้สัก พื้นที่ป่าจังหวัดอุดรดิตถ์มีปกคลุมอยู่ในทุกอำเภอ แต่พื้นที่ป่าไม้ที่พบมาก คือ ในพื้นที่อำเภอน้ำปาด อำเภอปากท่า อำเภอบ้านโคก อำเภอท่าปลา อำเภอลับแล อำเภอเมืองอุดรดิตถ์ และอำเภอทองแสนขัน ส่วนในเขตอำเภอรอน และอำเภอพิชัย มีพื้นที่ป่าไม้อยู่ส่วนหนึ่งกระจายเป็นหย่อมๆ

ตารางที่ 11 เนื้อที่ป่าไม้จังหวัดอุดรดิตถ์

ปี (พ.ศ.)	เนื้อที่ (ไร่)		ร้อยละของพื้นที่ จังหวัด
	พื้นที่ป่า	พื้นที่ไม่ใช่ป่า	
2557	2,763,248.36	2,177,866.88	56.16
2558	2,766,270.14	2,174,845.10	55.98
2559	2,762,839.64	2,178,275.60	55.92
2560	2,759,388.28	2,181,726.96	55.85
2561	2,761,505.74	2,179,609.50	55.89

ที่มา : สำนักจัดการที่ดินป่าไม้ กรมป่าไม้, พ.ศ. 2562

จังหวัดอุดรดิตถ์มีพื้นที่จังหวัด 4,941,115.24 ไร่ และจากตารางที่ 11 พบว่า พื้นที่ป่าไม้ในระหว่างปี 2557-2560 มีการเพิ่ม-ลด แต่เมื่อมีการบังคับใช้กฎหมายในการลักลอบตัดไม้ทำลายป่ามากขึ้นและรณรงค์ปลูกป่าเพิ่มเติม จึงทำให้พื้นที่เพิ่มขึ้นในปี 2561

5.2.2 การใช้ประโยชน์ที่ดินในเขตป่าไม้

กรมป่าไม้ได้จำแนกประเภทการใช้ประโยชน์ที่ดินในเขตป่าไม้ในพื้นที่จังหวัดอุดรดิตถ์ไว้เป็นพื้นที่ป่าเพื่ออนุรักษ์เป็นส่วนใหญ่ สามารถสรุปเป็นตารางได้ ดังตารางที่ 12

ตารางที่ 12 ลักษณะการใช้ประโยชน์ที่ดินในเขตป่าไม้ในจังหวัดอุดรดิตถ์

ชนิดการใช้ประโยชน์ที่ดินในเขตป่าไม้	พื้นที่ (ไร่)	ร้อยละ
เขตป่าเพื่อการอนุรักษ์	2,682,008.50	81
เขตป่าเพื่อเศรษฐกิจ	618,036.25	19
รวม	3,300,044.75	100

ที่มา : ศูนย์ประสานงานจัดการทรัพยากรป่าไม้พื้นที่ (อุดรดิตถ์), พ.ศ. 2550, กรมป่าไม้

ในภาวะที่เศรษฐกิจของประเทศเจริญเติบโต จำนวนประชากรเพิ่มขึ้นอย่างรวดเร็ว ความต้องการใช้ประโยชน์จากทรัพยากรป่าไม้ในด้านต่างๆมากขึ้น ความต้องการใช้ที่ดินสร้างที่อยู่อาศัยและทำการเกษตร เพื่อผลิตอาหารให้เพียงพอรองรับประชากรที่เพิ่มขึ้น การบุกรุกแผ้วถางป่าเป็นวิธีการหนึ่งเพื่อให้ได้ที่ดินมาใช้ประโยชน์ ปัญหาพื้นที่ป่าไม้ลดลงจึงเป็นปัญหาใหญ่ที่ทุกฝ่ายให้ความสำคัญมาตั้งแต่อดีต แต่อย่างไรก็ตามพื้นที่ป่าก็ยังคงมีการถูกบุกรุกทำลาย

5.2.3 พื้นที่ป่าอนุรักษ์

พื้นที่ป่าอนุรักษ์เป็นพื้นที่ป่าที่รัฐได้กำหนดไว้ เพื่อการอนุรักษ์ทรัพยากรธรรมชาติและสิ่งแวดล้อม ได้แก่ ดิน น้ำ ป่าไม้ พันธุ์พืช และพันธุ์สัตว์ โดยพื้นที่ป่าอนุรักษ์ในจังหวัดอุดรดิตถ์ ได้แก่ อุทยานแห่งชาติ จำนวน 3 แห่ง วนอุทยานแห่งชาติ จำนวน 1 แห่ง เขตรักษาพันธุ์สัตว์ป่า จำนวน 4 แห่ง และเขตห้ามล่าสัตว์ป่า จำนวน 1 แห่ง

ตารางที่ 13 พื้นที่ป่าอนุรักษ์ในจังหวัดอุดรดิตถ์

ลำดับ	ชื่ออุทยานแห่งชาติ	จังหวัด	พื้นที่ (ไร่)	ประกาศในราชกิจจานุเบกษา
1	ลำน้ำน่าน	อุดรดิตถ์ (63,594) แพร่ (560,874)	338,432	30 ก.ย. 2541
2	คลองตรอน	อุดรดิตถ์	324,240	4 ธ.ค. 2546
3	ภูสอยดาว	พิษณุโลก(42,173) อุดรดิตถ์(170,625)	170,625	28 พ.ค. 2551
4	เขตรักษาพันธุ์สัตว์ป่าภูเมียง-ภูทอง	อุดรดิตถ์(74,175) แพร่(361,145)	74,175	8 เม.ย. 2535
5	เขตรักษาพันธุ์สัตว์ป่าแม่จริม	อุดรดิตถ์	412,500	24 ก.ย. 2541
6	เขตรักษาพันธุ์สัตว์ป่าน้ำปาด	อุดรดิตถ์	320,197	5 ก.ย. 2544
7	เขตรักษาพันธุ์สัตว์ปาลำน้ำน่านฝั่งขวา	พิษณุโลก (87,500) อุดรดิตถ์(59,375)	59,375	11 ต.ค. 2543
8	เขตห้ามล่าสัตว์ป่าเขาใหญ่ - เขาน้ำผาตั้ง และเขาตาพรหม	อุดรดิตถ์	15,000	8 มี.ค. 2527

ที่มา : สำนักบริหารพื้นที่อนุรักษ์ที่ 11 พิษณุโลก, พ.ศ. 2554 (ตามกฎหมายที่ประกาศไว้ ณ พ.ศ.2554)

5.2.4 พื้นที่ป่าสงวน

ในปี พ.ศ. 2550 ข้อมูลของกรมป่าไม้ได้ระบุพื้นที่ป่าสงวนในพื้นที่จังหวัดอุดรดิตถ์ที่มีการประกาศตั้งแต่ปี พ.ศ. 2502 ถึง พ.ศ. 2530 มีจำนวนทั้งหมด 15 ป่า โดยสรุปพื้นที่ป่าเรียงตามปีประกาศได้ดังตารางที่ 14

ตารางที่ 14 ข้อมูลป่าสงวนแห่งชาติในจังหวัดอุดรดิตถ์

รหัสป่า	ชื่อป่า	ปีที่ประกาศ	พื้นที่ (ไร่)
1	ป่านาอิน ป่านายาง	2502	118,750
2	ป่าบึงขาน	2507	50
3	ป่าดงช้างดี	2509	18,200
4	ป่าคลองตรอนฝั่งขวา	2510	323,556

5	ป่าคลองตรอนฝั่งซ้าย	2510	469,175
6	ป่าปากห้วยฉลอง และป่าห้วยสีเสียด	2512	94,375
7	ป่าห้วยช้าง และป่าปู่เจ้า	2514	19,975
8	ป่าน้ำปาด	2515	1,362,806
9	ป่าจirim	2521	313,125
10	ป่าลำน้ำน่านฝั่งขวา	2522	361,875
11	ป่านานกกก	2527	24,850
12	ป่าห้วยเกียงพา และป่าน้ำไคร้	2528	114,375
13	ป่าเขากระทิง	2529	11,844
14	ป่าพระฝาง	2529	10,687.75
15	ป่าเขาใหญ่	2530	56,410
รวม			3,300,044.75

ที่มา : ศูนย์ประสานงานจัดการทรัพยากรป่าไม้พื้นที่ (อุตรดิตถ์), กรมป่าไม้

5.2.5 ทรัพยากรสัตว์ป่า

จังหวัดอุตรดิตถ์มีพื้นที่ที่ได้ประกาศเป็นพื้นที่เขตรักษาพันธุ์สัตว์ป่า จำนวน 4 แห่ง ซึ่งเป็นพื้นที่ป่าไม้ที่มีความอุดมสมบูรณ์เหมาะที่จะเป็นที่อยู่อาศัยและแหล่งอาหารของสัตว์ป่า สำหรับสัตว์ป่าในพื้นที่จังหวัดอุตรดิตถ์มีสัตว์ป่าสงวนที่สำคัญ คือ เสียงผา ประเภทสัตว์เลี้ยงลูกด้วยนม เช่น กระทิง เสือโคร่ง เสือดาว เสือไฟ เก้ง กวาง หมูป่า วัวแดง ลิง หมี เป็นต้น ส่วนประเภทนก เช่น นกขุนทอง กาน้ำใหญ่ ไก่ฟ้า ไก่ป่า เหยี่ยว เป็นต้น ประเภทสัตว์เลื้อยคลาน ได้แก่ เต่าปูลู เต่าเหลือง เต่าदीอย ตะพาบน้ำ งูเหลือม งูจงอาง เป็นต้น

1) เขตรักษาพันธุ์สัตว์ป่าภูเมี่ยงและภูทอง (อำเภอน้ำปาดและทองแสนขัน)

เป็นเทือกเขาสูงสลับซับซ้อน ติดต่อกันเป็นเทือกเขายาวในแนวทิศตะวันออกเฉียงเหนือ กับทิศตะวันตกเฉียงใต้มีพื้นที่ราบน้อย เป็นป่าต้นน้ำลำธารของลำน้ำภาค ลำน้ำตรอน ห้วยจวง ห้วยพังงา และห้วยเนียม เป็นต้น มียอดเขาสูงสุดคือ ยอดภูเมี่ยงสูง 1,564 เมตร จากระดับน้ำทะเลมีสภาพหน้าผาสูงชัน และยอดเขาภูทองสูง 1,249 เมตร จากระดับน้ำทะเล

2) เขตรักษาพันธุ์สัตว์ป่าแม่จirim (อำเภอบ้านโคก ฟากท่า ท่าปลา น้ำปาด)

เขตรักษาพันธุ์สัตว์ป่าแม่จirim ประกอบด้วยภูเขาสูงสลับซับซ้อน มีแนวสันเขาเป็นอาณาเขตติดต่อระหว่าง จังหวัดอุตรดิตถ์และจังหวัดน่าน มีความสูงจากระดับน้ำทะเล ตั้งแต่ 350 เมตรจนถึง 1,100 เมตร

3) เขตรักษาพันธุ์สัตว์ป่าลำน้ำน่านฝั่งขวา (อำเภอท่าปลา)

พื้นที่เป็นป่าที่สมบูรณ์ติดต่อกันเป็นผืนใหญ่ ตรงรอยต่อของจังหวัดแพร่และจังหวัดอุตรดิตถ์ มีลักษณะเป็นภูเขาสูง บางส่วนสูงชัน ตลอดทั่วพื้นที่ติดต่อกันเป็นเทือกยาว มียอดเขาสูงสุดคือ เขาพญาฝ่อ หรือชาวบ้านเรียกพญาพ่อ มีระดับความสูง 1,447 เมตร เนื่องจากพื้นที่เป็นเนินเขาและภูเขาที่สูงชันต่อกันเป็นลูกคลื่น จะมีที่ราบแคบๆ ตามริมห้วยและยอดเขา จึงทำให้เป็นแหล่งต้นน้ำลำธารของห้วยโป่ง ห้วยน้ำริด ห้วยน้ำลี ไหลผ่านอำเภотаปลา ลงสู่อ่างเก็บน้ำสิริกิติ์ และเป็นแหล่งอาหารสัตว์ป่าไม่ต่ำกว่า 100 ชนิด บางชนิดมีปริมาณน้อยหรือใกล้หมดไปแล้วที่สำรวจพบได้แก่ ช้างป่า กระทิง วัวแดง เป็นต้น

4) เขตรักษาพันธุ์สัตว์ป่าน้ำปาด

สภาพพื้นที่โดยทั่วไปเป็นภูเขาสูงสลับซับซ้อนต่อเนื่องกันไป วางตัวในแนวทิศตะวันออกเฉียงเหนือ สู่ทิศตะวันตกเฉียงใต้ มียอดเขาสูงที่สำคัญ ได้แก่ เขาเด่น ภูหนองโดน ภูหุด และภูหลวง เป็นต้น สูงจากระดับน้ำทะเลปานกลาง 1,041 เมตร 1,027 เมตร 1,043 เมตร และ 1,044 เมตร ตามลำดับ มีลำน้ำที่สำคัญ ได้แก่ ลำน้ำปาด ซึ่งถือว่าเป็นสาขาที่สำคัญสาขาหนึ่งของ แม่น้ำน่าน มีต้นกำเนิดอยู่ทางทิศตะวันตกของพื้นที่ มีสาขาสำคัญ คือ ลำห้วยเทิบ ลำน้ำส้ม ห้วยทางลาว และลำน้ำพังกา เป็นต้น เนื่องจากพื้นที่มีแหล่งน้ำ แหล่งอาหาร ที่หลบภัย และโป่งดิน จึงทำให้พื้นที่เต็มไปด้วยสัตว์ป่านานาชนิดอาศัยอยู่ เช่น เสียงผา ช้างป่า หมิวขอ หมิว เก้ง หมาวโน หมูป่า กระจง เม่น เสือปลา อีเห็น และลิง ฯลฯ

จากสถานการณ์ทรัพยากรสัตว์ป่าของจังหวัดอุดรดิตถ์ เนื่องจากสัตว์ป่าที่หายากดังกล่าว อยู่ในเขตป่าอนุรักษ์ ซึ่งถือว่าเป็นเขตพื้นที่ที่ได้รับการดูแลเป็นพิเศษจึงไม่มีปัญหา ประกอบกับทางกรมอุทยานแห่งชาติสัตว์ป่าและพันธุ์พืชได้สร้างจิตสำนึกให้ประชาชนโดยรอบพื้นที่ร่วมดูแลด้วยแล้ว

5.2.6 ทรัพยากรธรณี

1) ธรณีวิทยา

โครงสร้างธรณีวิทยาในพื้นที่จังหวัดอุดรดิตถ์ เป็นผลจากการบีบอัด การขยาย การแยก และเลื่อนออกจากกันของเปลือกโลก เนื่องด้วยเหตุการณ์แปรสัณฐานหลายช่วงเวลา มีทิศทางอยู่ในแนวทิศตะวันออกเฉียงเหนือ-ทิศตะวันตกเฉียงใต้เกือบทั้งหมด ซึ่งกำกับรูปร่างและทิศทางการวางตัวของจังหวัดและอีกหนึ่งแนวทางการวางตัวทิศเหนือ-ทิศใต้ ตามแนวของแม่น้ำน่าน พบตั้งแต่ช่วงอำเภอเมืองอุดรดิตถ์ ผ่านอำเภอดรอนจนถึงอำเภอพิชัย โครงสร้างธรณีวิทยาที่สำคัญประกอบด้วยการวางตัวชั้นหิน ชั้นหินโคลังอรอยแยกและรอยเลื่อน แนวแตกเรียบ และรอยชั้นไม่ต่อเนื่อง โครงสร้างธรณีวิทยาดังกล่าว มีความสัมพันธ์ซึ่งกันและกัน และมักเกิดอยู่ด้วยกันมากกว่า 2 ชนิด จากการศึกษาและรวบรวม พบว่า ในพื้นที่จังหวัดอุดรดิตถ์มีแหล่งธรรมชาติทางธรณีวิทยาที่เกิดสัมพันธ์กับลักษณะภูมิประเทศ และลักษณะทางธรณีวิทยา จำนวน 12 แห่ง โดยจัดอยู่ใน 3 ประเภทใหญ่ๆ คือ แหล่งธรณีสัณฐาน แหล่งแร่แบบฉบับ และแหล่งซากดึกดำบรรพ์ ซึ่งแต่ละแหล่งล้วนมีคุณค่าทางวิชาการ และหลายๆแหล่งมีศักยภาพเป็นแหล่งท่องเที่ยวของจังหวัดด้วย

ตารางที่ 15 แหล่งธรรมชาติทางธรณีวิทยาจังหวัดอุดรดิตถ์

ชื่อแหล่ง	พื้นที่				ประเภท
	บ้าน	ตำบล	อำเภอ	จังหวัด	
1. ป่อเหล็กน้ำพี้		น้ำพี้	ทองแสนขัน	อุดรดิตถ์	แหล่งแร่แบบฉบับ
2. เขื่อนสิริกิติ์		ผาเลือด	ท่าปลา	อุดรดิตถ์	ธรณีสัณฐาน (แหล่งน้ำ)
3. เขื่อนดิน		ท่าปลา	ท่าปลา	อุดรดิตถ์	ธรณีสัณฐาน (แหล่งน้ำ)
4. น้ำตกวังชมภู	บ้านวังหัวดอย	น้ำหมัน	ท่าปลา	อุดรดิตถ์	ธรณีสัณฐาน (น้ำตก)
5. น้ำตกภูสอยดาว			น้ำปาด	อุดรดิตถ์	ธรณีสัณฐาน (น้ำตก)
6. ถ้ำจัน	บ้านน้ำหมี่ใหญ่	ฝักขวง	น้ำปาด	อุดรดิตถ์	ธรณีสัณฐาน (ถ้ำ)
7. ถ้ำเต่า	บ้านน้ำหมี่ใหญ่	ฝักขวง	น้ำปาด	อุดรดิตถ์	ธรณีสัณฐาน (ถ้ำ)
8. น้ำตกคลองตรอน		น้ำไผ่	น้ำปาด	อุดรดิตถ์	ธรณีสัณฐาน (น้ำตก)
9. สุสานหอยล้านปี		บ้านเสี้ยว	ฟากท่า	อุดรดิตถ์	แหล่งซากดึกดำบรรพ์
10. น้ำตกแม่เฉย		บ้านดำนานาขาม	เมือง	อุดรดิตถ์	ธรณีสัณฐาน(น้ำตก)
11. หาดลำน้ำน่าน			เมือง	อุดรดิตถ์	ธรณีสัณฐาน(หาดทราย)
12. น้ำตกแม่พูล		แม่พูล	ลับแล	อุดรดิตถ์	ธรณีสัณฐาน(น้ำตก)

ที่มา : การจำแนกเขตเพื่อการจัดการด้านธรณีวิทยา และทรัพยากรธรณี จังหวัดอุดรดิตถ์, พ.ศ. 2551, กรมทรัพยากรธรณี.

2) ทรัพยากรแร่

จังหวัดอุดรดิตถ์ มีแหล่งแร่ธาตุที่สำคัญ ได้แก่ ดินขาว พบมากที่อำเภอเมืองอุดรดิตถ์ (ตำบลวังดินและตำบลขุนฝาง) พลวง พบมากที่อำเภอปากท่า และอำเภอน้ำปาด เหล็กและแมงกานีส พบมากที่อำเภอเมืองอุดรดิตถ์ และอำเภอลับแล ทองแดงพบมากที่อำเภอเมืองอุดรดิตถ์ อำเภอลับแล และอำเภอปากท่ายิปซั่ม พบมากที่อำเภอเมืองอุดรดิตถ์และอำเภอน้ำปาด ทลั๊กและใยหิน พบมากที่อำเภอเมืองอุดรดิตถ์ อำเภอลับแล และอำเภอท่าปลา หินอ่อนและหินปูน พบมากที่อำเภอทองแสนขัน และอำเภอเมืองอุดรดิตถ์ จากข้อมูลกรมอุตสาหกรรมพื้นฐาน และการเหมืองแร่ ได้มีการอนุญาตประทานบัตรในพื้นที่จังหวัดอุดรดิตถ์ จำนวน 9 ใบ รายละเอียดดังตารางที่ 16

ตารางที่ 16 ข้อมูลใบอนุญาตประทานบัตร ในพื้นที่รับผิดชอบของจังหวัดอุดรดิตถ์

ลำดับ	ชื่อผู้ถือประทานบัตร	ชนิดแร่	วันที่มีผล บังคับใช้	วันที่หมดอายุ	พื้นที่ (ไร่)	พื้นที่ (งาน)	พื้นที่ (วา ³)
1	นายสุรศักดิ์ เหมะประสิทธิ์	หินแกรนิต	13 ต.ค. 2538	16 ต.ค.2563	66	0	74
2	นายปลื้ม เกตุวงศ์	ดินขาว	27 มิ.ย. 2538	26 มิ.ย.2563	253	0	46
3	หจก. อุดรดิตถ์หล่อวัฒนา	ทลั๊ก	14 พ.ย. 2539	13 พ.ย.2564	71	1	99
4	บจก.ยู.ดี.มาร์เปิด	หินอ่อน	26 ธ.ค. 2543	25 ธ.ค. 2568	76	0	25
5	บจก.เอจี้ ไมนิ่ง	หินแกรนิต หินแอนดีไซต์	20 มิ.ย. 2538	19 มิ.ย.2563	165	3	66
6	บจก. บ่อทองศิลา	หินอ่อน	7 มี.ค. 2538	6 มี.ค. 2563	71	1	96
7	หจก. ศิลาพิชัย	หินแอนดีไซต์	14 ก.ย. 2543	13 ก.ย. 2563	174	2	40
8	บจก.หล่อวัฒนา	ดินขาว	22 เม.ย. 2556	21 เม.ย.2566	69	1	26
9	บจก.เหมืองธารไศล	หินทราย	2 ส.ค. 2556	1 ส.ค. 2566	144	2	61

ที่มา : กรมอุตสาหกรรมพื้นฐาน และการเหมืองแร่, พ.ศ. 2562

5.3 ความหลากหลายทางชีวภาพและพื้นที่ชุ่มน้ำ

5.3.1 ความหลากหลายทางชีวภาพ

ในปีงบประมาณ พ.ศ. 2551 กระทรวงทรัพยากรธรรมชาติและสิ่งแวดล้อมได้จัดทำโครงการสำรวจรวบรวมข้อมูลความหลากหลายทางชีวภาพระดับท้องถิ่น ในกลุ่มป่าภูเมี่ยง-ภูทอง ซึ่งจัดเป็นแหล่งต้นน้ำที่สำคัญ โดยพื้นที่จังหวัดอุดรดิตถ์ได้มีการสำรวจครอบคลุมตำบลผาเลือด ตำบลท่าแฝก และตำบลท่าปลา อำเภอท่าปลา จากผลการสำรวจพบกลุ่มพืชที่หายาก ได้แก่ กากหมาก (*Balanophora latisejala*[Tiegh.] Lec.) วงศ์ Balanophoraceae และกฤษณา (*Aquilaria crassna* Pierre ex Lec.) วงศ์ Thymelaeaceae ชนิดพันธุ์สัตว์ที่สำรวจพบ สัตว์เลี้ยงลูกด้วยนม 33 ชนิด นก 197 ชนิด สัตว์สะเทินน้ำสะเทินบก 26 ชนิด สัตว์เลื้อยคลาน 41 ชนิด และปลา 50 ชนิด

5.3.2 พื้นที่ชุ่มน้ำ

พื้นที่ชุ่มน้ำแม่น้ำน่านเป็นพื้นที่ชุ่มน้ำประเภทแม่น้ำขนาดใหญ่ มีน้ำไหล ตลอดปี แอ่งน้ำ วังน้ำ ในแม่น้ำ แม่น้ำน่านมีต้นน้ำกำเนิดจากดอยภูแว เทือกเขาหลวงพระบาง ซึ่งเป็นเส้นเขตแดนระหว่างประเทศไทยกับสาธารณรัฐประชาธิปไตยประชาชนลาว แม่น้ำน่านประกอบด้วยแม่น้ำหลักหลายสาขา ไหลผ่านเข้ามาจังหวัดอุดรดิตถ์ที่อำเภอท่าปลา ไหลผ่านหุบเขาลงอ่างเก็บน้ำเขื่อนสิริกิติ์ ลงมาทางใต้ของจังหวัด โดยไหลผ่านอำเภอเมือง อำเภอตรอนและอำเภอพิชัยไปสู่จังหวัดพิษณุโลก รวมความยาวของแม่น้ำที่ไหลผ่านจังหวัดอุดรดิตถ์ประมาณ 160 กิโลเมตร

5.3.3 สถานภาพทางชีวภาพ

เป็นระบบนิเวศแบบน้ำไหล ที่มีการสร้างเขื่อนเก็บน้ำ(เขื่อนสิริกิติ์)และเขื่อนทดน้ำ(เขื่อนนเรศวร) ขวางลำน้ำทำให้เกิดอ่างเก็บน้ำขนาดใหญ่เหนือเขื่อนสิริกิติ์ พบปลาอย่างน้อย 71 ชนิด ชนิดที่อยู่ในสถานภาพมีแนวโน้มใกล้สูญพันธุ์ (vulnerable) ได้แก่ ปลาก้างพระร่วง(Kryptopterus bicirrhis) ปลาอีกชนิดหนึ่งที่สำคัญ ได้แก่ ปลาติดหิน (Glytothorax major) ชนิดที่อยู่ในสภาพถูกคุกคามในถิ่นที่อยู่อาศัยตามธรรมชาติ (threatened in wild) และเป็นพันธุ์เฉพาะถิ่น (edemic) ได้แก่ ปลากัดไทย (Betta splendens) ปลาเศรษฐกิจ ได้แก่ ปลาสลาด (Notopterus notoplepis)ปลากลาย (N.chitala) ปลาสร้อยขาว (Cirrhinus jullieni) ปลาตะเพียนขาว (Puntius goniootus) ปลาช่อน (Channa startus) ปลากดเหลือง (Mystus nemuru) ปลาตะโกก (Cyclcheilichthys enoplos) ปลากะมั่ง (Puntioplites proctozysron) ปลาเสือพ่นน้ำ (toxotechatancus) ปลาบู่ (Oxyeleotris marmorata)

บึงกะโล่ หรือ บึงทุ่งกะโล่ เป็นแหล่งเก็บกักน้ำขนาดใหญ่เพื่อการเกษตรของจังหวัดอุตรดิตถ์เป็นพื้นที่ ส.ป.ก. 4-01 ตามพระราชบัญญัติการปฏิรูปที่ดินเพื่อเกษตรกรรม พ.ศ. 2518 แก้ไขเพิ่มเติม(ฉบับที่ 2) พ.ศ. 2519 และฉบับที่ 3 พ.ศ. 2520 มาตรา 26(1) ตั้งอยู่ในเขต ตำบลป่าเป้า ครอบคลุมบางส่วนของตำบลคิ่งตะเกา อำเภอมือง จังหวัดอุตรดิตถ์ ห่างจากทางหลวงแผ่นดินหมายเลข 11 ประมาณ 2 กิโลเมตร มีเนื้อที่รวมประมาณ 7,500 ไร่ พื้นที่ส่วนใหญ่เป็นพื้นที่ชุ่มน้ำ มีพื้นที่เก็บกักน้ำถูกขุดลอก เพื่อใช้ในภาคการเกษตรและอุปโภคบริโภคอยู่ด้านทิศตะวันออก

5.2 ด้านสิ่งแวดล้อม

1) คุณภาพน้ำ

จากการติดตามตรวจสอบคุณภาพน้ำในพื้นที่จังหวัดอุตรดิตถ์ มีการตรวจวิเคราะห์คุณภาพน้ำผิวดินใน 2 แหล่ง ได้แก่ แม่น้ำน่าน จำนวน 3 สถานี และคลองตรอน จำนวน 2 สถานี โดยสำนักงานสิ่งแวดล้อมภาคที่ 3 ได้เก็บตัวอย่างน้ำในแม่น้ำน่าน จำนวน 4 ครั้ง ครั้งที่ 1 เดือนพฤศจิกายน ครั้งที่ 2 เดือนกุมภาพันธ์ ครั้งที่ 3 เดือนพฤษภาคม และครั้งที่ 4 เดือนสิงหาคม ส่วนคลองตรอน เก็บตัวอย่างและตรวจวิเคราะห์คุณภาพน้ำ จำนวน 2 ครั้ง ครั้งที่ 1 เดือนกุมภาพันธ์ และครั้งที่ 2 เดือนสิงหาคม สถานีเก็บตัวอย่างคุณภาพน้ำ มีรายละเอียดดังนี้

ตารางที่ 17 สถานีเก็บตัวอย่างน้ำแหล่งน้ำผิวดินในพื้นที่จังหวัดอุตรดิตถ์

แหล่งน้ำ	รหัสสถานี	สถานที่เก็บตัวอย่างน้ำ	ความถี่ (ครั้ง/ปี)
แม่น้ำน่าน	NA 09	สะพานพิชัย ต.ในเมือง อ.พิชัย จ.อุตรดิตถ์	4
	NA 10	สะพานพัฒนาภาคเหนือ 13 อ.เมือง จ.อุตรดิตถ์	4
	NA 11	สะพานบ้านวังขอน ต.จี่งาม อ.เมือง จ.อุตรดิตถ์	4
คลองตรอน	TRC 01	สะพานคลองตรอน ต.บ้านแก่ง อ.ตรอน จ.อุตรดิตถ์	2
	TRC 02	สะพานข้ามคลองตรอน บ้านเหล่า ต.น้ำอ่าง อ.ตรอน จ.อุตรดิตถ์	2

จากผลการติดตามตรวจสอบคุณภาพน้ำผิวดินในพื้นที่จังหวัดอุตรดิตถ์ สรุปผลได้ดังนี้

แม่น้ำน่าน

1. มาตรฐานแหล่งน้ำผิวดินตามประกาศกรมควบคุมมลพิษ เรื่อง กำหนดประเภทของ แหล่งน้ำในแม่น้ำน่าน ลงวันที่ 8 กุมภาพันธ์ 2549 ประกาศในราชกิจจานุเบกษา เล่ม 123 ตอนที่ 27 ง วันที่ 16 มีนาคม 2549 กำหนดให้ แม่น้ำน่าน ตั้งแต่บริเวณบ้านปากน้ำโพ ตำบลแควใหญ่ อำเภอมือง จังหวัดนครสวรรค์ จนถึง แม่น้ำน่านบริเวณสะพานแม่น้ำน่าน บ้านปอน ตำบลปอน อำเภอมืองจังหวัดน่าน เป็นแหล่งน้ำประเภทที่ 3 จากผลการตรวจสอบคุณภาพน้ำโดยรวมตลอดปีอยู่ในเกณฑ์พอใช้ เทียบได้ตามแหล่งน้ำผิวดินประเภทที่ 3

2. การตรวจวัดคุณภาพน้ำน่านในจังหวัดอุดรดิตถ์ สถานี NA 09 บริเวณสะพานพิชัย ตำบลในเมือง อำเภอพิชัย จังหวัดอุดรดิตถ์ สถานี NA10 บริเวณสะพานพัฒนาภาคเหนือ 13 อำเภอเมือง จังหวัดอุดรดิตถ์ และสถานี NA 11 บริเวณสะพานบ้านวังขอน ตำบลจี้วังาม อำเภอเมือง จังหวัดอุดรดิตถ์ (ช่วงเดือนพฤศจิกายน 2559 และช่วงเดือนกุมภาพันธ์ 2560) ของปีงบประมาณ พ.ศ. 2560 คุณภาพน้ำโดยเฉลี่ย เทียบดัชนีคุณภาพแหล่งน้ำผิวดิน(Water Quality Index,WQI) จัดอยู่ในคุณภาพดี สามารถใช้ประโยชน์ เพื่อการอุปโภคและบริโภค โดยต้องผ่านการฆ่าเชื้อโรคตามปกติและผ่านกระบวนการปรับปรุงคุณภาพน้ำทั่วไปก่อน การอนุรักษ์สัตว์น้ำ การประมงการว่ายน้ำ และกีฬาทางน้ำ

3. ค่าความสกปรกในรูปสารอินทรีย์(BOD) มาตรฐานแหล่งน้ำผิวดินประเภทที่ 2 กำหนด ไม่เกินกว่า 1.5 มิลลิกรัมต่อลิตร จากการตรวจวัด (ช่วงเดือนพฤศจิกายน 2559 และช่วงเดือนกุมภาพันธ์ 2560) ของปีงบประมาณ พ.ศ. 2560 ที่สถานี NA10 บริเวณสะพานพัฒนาภาคเหนือ 13 อำเภอเมือง จังหวัดอุดรดิตถ์ และสถานี NA 11 บริเวณสะพานบ้านวังขอน ตำบลจี้วังาม อำเภอเมือง จังหวัดอุดรดิตถ์ ตรวจวัดได้เท่ากับ 2.0 และ 1.8 มิลลิกรัมต่อลิตร ตามลำดับ

คลองตรอน

1. คุณภาพน้ำโดยรวม อยู่ในเกณฑ์พอใช้ เทียบได้ตามแหล่งน้ำผิวดินประเภทที่ 3 สามารถใช้ประโยชน์จากแหล่งน้ำเพื่อการเกษตร การอุปโภคและบริโภค โดยต้องทำการฆ่าเชื้อโรคและปรับปรุงคุณภาพน้ำทั่วไปก่อน ค่าการตรวจวัดคุณภาพน้ำที่เป็นปัญหาสำคัญ ได้แก่

2. ค่าความสกปรกในรูปสารอินทรีย์(BOD) มาตรฐานแหล่งน้ำผิวดินประเภทที่ 3 กำหนด ไม่เกินกว่า 2.0 มิลลิกรัมต่อลิตร จากการตรวจวัด ในเดือนกรกฎาคม ที่สถานี TRC01 สะพานคลองตรอน ต.บ้านแก่ง อ.ตรอน จ.อุดรดิตถ์ และ TR02 สะพานข้ามคลองตรอน บ้านเหล่า ต.น้ำอ่าง อ.ตรอน จ.อุดรดิตถ์โดยตรวจวัดได้เท่ากับ 1.7 และ 1.9 มิลลิกรัมต่อลิตร ตามลำดับ

2) คุณภาพอากาศ

จากการติดตามตรวจสอบสถานการณ์คุณภาพอากาศของสำนักงานทรัพยากรธรรมชาติและสิ่งแวดล้อมจังหวัดอุดรดิตถ์ร่วมกับสำนักงานสิ่งแวดล้อมภาคที่ 3 ซึ่งได้มีการเฝ้าระวังติดตามตรวจสอบคุณภาพอากาศ จากสถานีตรวจคุณภาพอากาศโดยใช้เครื่องเก็บตัวอย่างฝุ่นละอองขนาดเล็กแบบปริมาตรสูง (High-Volume) ในระหว่างวันที่ 8 - 27 มีนาคม 2561 และวันที่ 2 - 11 เมษายน 2561 จำนวน 1 สถานี ณ สำนักงานทรัพยากรธรรมชาติและสิ่งแวดล้อมจังหวัดอุดรดิตถ์ พบว่า วันที่ 13 มีนาคม 2561 มีค่าฝุ่นละอองที่ขนาดเล็กกว่า 10 ไมครอน(PM₁₀) เท่ากับ 120.80 ไมโครกรัม/ลบ.ม. ซึ่งเกินค่ามาตรฐานกำหนด (120 ไมโครกรัม/ลบ.ม.) รายละเอียดตามตารางที่ 18

ตารางที่ 18 ผลการตรวจวัดฝุ่นละอองขนาดเล็กกว่า 10 ไมครอน (PM₁₀)

วันที่ตรวจวัด	สถานที่	ค่ามาตรฐาน (ไมโครกรัม/ลบ.ม.)	ปริมาณฝุ่น เฉลี่ย 24 ชม. (ไมโครกรัม/ลบ.ม.)	จำนวนวันที่ ตรวจวัด/เกิน มาตรฐาน
8 มี.ค.61	สนง.ทรัพยากรธรรมชาติและสิ่งแวดล้อมจังหวัด อุดรดิตถ์	ไม่เกิน 120	70.46	13 วันที่ตรวจวัด และ 1 วันที่เกินค่า มาตรฐาน
10 มี.ค.61			44.49	
13 มี.ค.61			120.80	
20 มี.ค.61			105.36	
22 มี.ค.61			85.05	
24 มี.ค.61			89.68	
27 มี.ค.61			85.29	
3 เม.ย.61			62.12	
5 เม.ย.61			57.87	
6 เม.ย.61			58.97	
7 เม.ย.61			28.00	

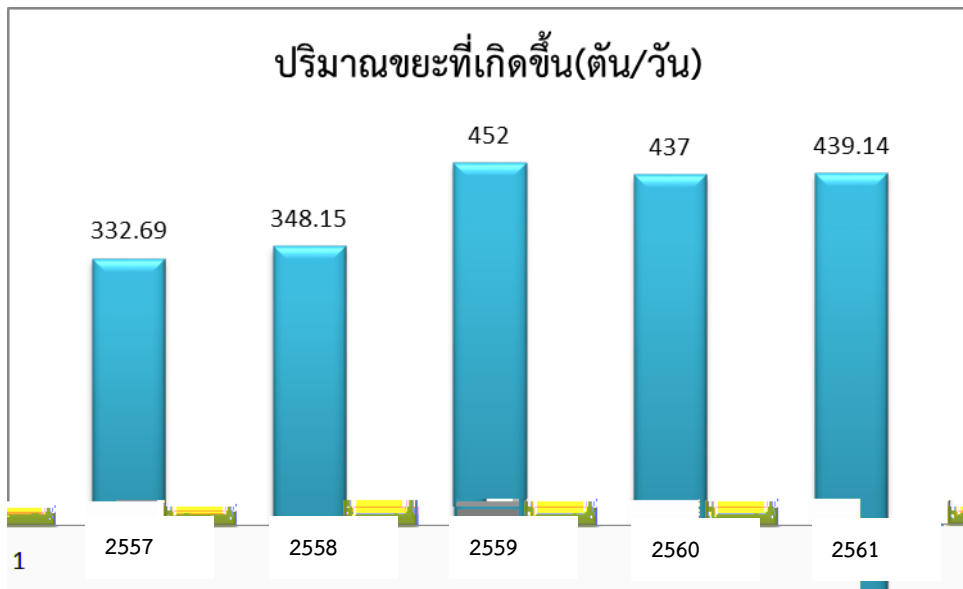
วันที่ตรวจวัด	สถานที่	ค่ามาตรฐาน (ไมโครกรัม/ลบ.ม.)	ปริมาณฝุ่น เฉลี่ย 24 ชม. (ไมโครกรัม/ลบ.ม.)	จำนวนวันที่ ตรวจวัด/เกิน มาตรฐาน
9 เม.ย.61			47.10	
11 เม.ย.61			48.48	

ที่มา : สำนักงานสิ่งแวดล้อมภาคที่ 3, พ.ศ. 2561

3) ขยะมูลฝอย

(1) ปริมาณขยะมูลฝอย

ปริมาณขยะมูลฝอยที่เกิดขึ้นในจังหวัดอุดรดิตถ์ส่วนใหญ่มีแหล่งกำเนิดจากชุมชน แนวโน้มปริมาณขยะมูลฝอยที่เกิดขึ้นในระหว่างปี พ.ศ. 2557 - 2561 จากปี พ.ศ. 2557 มีปริมาณ 332.69 ตันต่อวัน และในปี พ.ศ. 2561 เพิ่มขึ้นเป็น 439.14 ตันต่อวัน โดยมีค่าเฉลี่ยอัตราการเกิดขยะมูลฝอยในเขตเทศบาลเมือง มีปริมาณ 1.15 กิโลกรัมต่อคนต่อวัน เขตเทศบาลตำบล มีปริมาณ 1.02 กิโลกรัมต่อคนต่อวัน และเขตองค์การบริหารส่วนตำบล มีปริมาณ 0.91 กิโลกรัมต่อคนต่อวัน



ภาพที่ 1 เปรียบเทียบปริมาณขยะที่เกิดขึ้น รายปี

ปริมาณขยะมูลฝอยที่เกิดขึ้นในเขตการปกครองส่วนท้องถิ่นของจังหวัดอุดรดิตถ์ พบว่า มีปริมาณขยะมูลฝอยอยู่ในช่วง 0.77-38.16 ตันต่อวัน ปริมาณขยะในพื้นที่สูงสุด 3 อันดับแรก ได้แก่ เทศบาลเมืองอุดรดิตถ์ จำนวน 38.16 ตันต่อวัน เทศบาลตำบลท่าเสา 14.40 ตันต่อวัน เทศบาลตำบลทุ่งยั้ง 10.12 ตันต่อวัน ส่วนองค์กรปกครองส่วนท้องถิ่นที่มีปริมาณขยะในระดับต่ำสุด ได้แก่ เทศบาลตำบลฟากท่า มีปริมาณขยะในพื้นที่ 0.77 ตันต่อวัน ดังตารางที่ 19

ตารางที่ 19 ปริมาณขยะมูลฝอยในพื้นที่องค์กรปกครองส่วนท้องถิ่นจังหวัดอุตรดิตถ์ในปี พ.ศ. 2561

ที่	องค์กรปกครองส่วนท้องถิ่น	ปริมาณขยะที่เกิดขึ้น (ตัน/วัน)	ปริมาณขยะที่เก็บขนไปกำจัด (ตัน/วัน)
อำเภอเมืองอุตรดิตถ์			
1	เทศบาลเมืองอุตรดิตถ์	38.16	32.82
2	เทศบาลตำบลบ้านด่านนาขาม	3.99	1.28
3	เทศบาลตำบลวังกะพี้	10.08	8.00
4	เทศบาลตำบลบ้านเกาะ	9.33	4.88
5	เทศบาลตำบลผาจุก	8.39	2.50
6	เทศบาลตำบลคิ่งตะเภา	9.02	2.94
7	เทศบาลตำบลหาดกรวด	7.73	1.94
8	เทศบาลตำบลน้ำริด	7.10	1.70
9	เทศบาลตำบลท่าเสา	14.40	8.03
10	เทศบาลตำบลป่าเช่า	7.71	6.85
11	เทศบาลตำบลวังงาม	9.42	4.61
12	องค์การบริหารส่วนตำบลบ้านด่าน	4.45	-
13	องค์การบริหารส่วนตำบลขุนฝาง	3.57	-
14	องค์การบริหารส่วนตำบลวังดิน	4.26	-
15	องค์การบริหารส่วนตำบลแสนตอ	2.95	-
16	องค์การบริหารส่วนตำบลหาดจิว	4.30	-
17	องค์การบริหารส่วนตำบลบ้านด่านนาขาม	5.61	-
18	องค์การบริหารส่วนตำบลถ้ำกลอง	2.47	-
อำเภอบ้านโคก			
19	เทศบาลตำบลบ้านโคก	4.02	1.52
20	องค์การบริหารส่วนตำบลนาขุม	2.99	-
21	องค์การบริหารส่วนตำบลม่วงเจ็ดต้น	3.39	-
22	องค์การบริหารส่วนตำบลบ่อเปี้ยว	3.22	-
อำเภอท่าปลา			
23	เทศบาลตำบลท่าปลา	2.40	1.00
24	เทศบาลตำบลร่วมจิต	3.49	1.32
25	เทศบาลตำบลจริม	8.83	-
26	องค์การบริหารส่วนตำบลท่าปลา	5.52	-
27	องค์การบริหารส่วนตำบลร่วมจิต	1.93	-
28	องค์การบริหารส่วนตำบลหาดล้า	4.24	-
29	องค์การบริหารส่วนตำบลผาเลือด	6.14	-
30	องค์การบริหารส่วนตำบลน้ำหมัน	6.48	-

ที่	องค์กรปกครองส่วนท้องถิ่น	ปริมาณขยะที่เกิดขึ้น (ตัน/วัน)	ปริมาณขยะที่เก็บขนไปกำจัด (ตัน/วัน)
31	องค์การบริหารส่วนตำบลนางพญา	2.45	-
32	องค์การบริหารส่วนตำบลท่าแฝก	4.10	-
อำเภอลับแล			
33	เทศบาลตำบลทุ่งยั้ง	10.12	6.00
34	เทศบาลตำบลหัวดง	5.77	2.69
35	เทศบาลตำบลศรีพนมมาศ	3.08	3.00
36	เทศบาลตำบลพระเสด็จ	4.60	0.50
37	องค์การบริหารส่วนตำบลแม่พูล	3.29	1.36
38	องค์การบริหารส่วนตำบลฝายหลวง	8.87	3.27
39	องค์การบริหารส่วนตำบลชัยภูมิพล	7.99	5.00
40	องค์การบริหารส่วนตำบลไผ่ล้อม	2.13	-
41	องค์การบริหารส่วนตำบลด่านแม่คำมัน	4.60	-
42	องค์การบริหารส่วนตำบลน่านกกก	2.56	0.85
อำเภอตรอน			
43	เทศบาลตำบลบ้านแก่ง	2.23	1.90
44	เทศบาลตำบลตรอน	1.76	0.57
45	องค์การบริหารส่วนตำบลวังแดง	8.25	2.22
46	องค์การบริหารส่วนตำบลบ้านแก่ง	4.64	2.14
47	องค์การบริหารส่วนตำบลหาดสองแคว	3.80	-
48	องค์การบริหารส่วนตำบลน้ำอ่าง	7.06	1.00
49	องค์การบริหารส่วนตำบลช่อสูง	3.84	-
อำเภอน้ำปาด			
50	เทศบาลตำบลน้ำปาด	3.28	3.17
51	องค์การบริหารส่วนตำบลแสนตอ	4.75	3.48
52	องค์การบริหารส่วนตำบลบ้านฝาย	6.28	2.19
53	องค์การบริหารส่วนตำบลน้ำไคร้	5.35	2.00
54	องค์การบริหารส่วนตำบลเด่นเหล็ก	3.79	1.07
55	องค์การบริหารส่วนตำบลน้ำไผ่	3.64	-
56	องค์การบริหารส่วนตำบลห้วยมุ่น	2.64	2.40
อำเภอทองแสนขัน			
57	เทศบาลตำบลทองแสนขัน	4.78	2.30
58	องค์การบริหารส่วนตำบลฝักขวง	8.07	1.10
59	องค์การบริหารส่วนตำบลบ่อทอง	6.63	3.00
60	องค์การบริหารส่วนตำบลป่าคายน	5.10	-

ที่	องค์กรปกครองส่วนท้องถิ่น	ปริมาณขยะที่เกิดขึ้น (ตัน/วัน)	ปริมาณขยะที่เก็บขนไปกำจัด (ตัน/วัน)
61	องค์การบริหารส่วนตำบลน้ำพี	5.05	1.45
อำเภอพิชัย			
62	เทศบาลตำบลท่าสัก	1.30	1.10
63	เทศบาลตำบลในเมือง	1.99	1.90
64	องค์การบริหารส่วนตำบลบ้านหม้อ	5.29	3.00
65	องค์การบริหารส่วนตำบลคอรุม	8.65	0.50
66	องค์การบริหารส่วนตำบลในเมือง	6.39	2.00
67	องค์การบริหารส่วนตำบลท่ามะเฟือง	5.34	-
68	องค์การบริหารส่วนตำบลบ้านโคก	4.56	-
69	องค์การบริหารส่วนตำบลไร่อ้อย	6.15	-
70	องค์การบริหารส่วนตำบลนาอิน	5.47	-
71	องค์การบริหารส่วนตำบลบ้านดารา	5.85	-
72	องค์การบริหารส่วนตำบลนายาง	8.07	-
73	องค์การบริหารส่วนตำบลพญาแมน	5.53	3.00
74	องค์การบริหารส่วนตำบลท่าสัก	5.25	-
อำเภอปากท่า			
75	เทศบาลตำบลปากท่า	0.77	0.50
76	องค์การบริหารส่วนตำบลบ้านเสี้ยว	2.99	1.00
77	องค์การบริหารส่วนตำบลสองคอน	2.73	1.00
78	องค์การบริหารส่วนตำบลสองห้อง	2.73	0.80
79	องค์การบริหารส่วนตำบลปากท่า	4.01	0.91

ที่มา : สำนักงานทรัพยากรธรรมชาติและสิ่งแวดล้อมจังหวัดอุตรดิตถ์ พ.ศ. 2561

(2) องค์ประกอบขยะมูลฝอย

จากข้อมูลของสำนักงานสิ่งแวดล้อมภาคที่ 3 ซึ่งทำการสำรวจองค์ประกอบส่วนท้องถิ่น จำนวน 12 แห่งในพื้นที่จังหวัดอุตรดิตถ์ พบว่า องค์ประกอบของขยะมูลฝอยส่วนใหญ่เป็นขยะอินทรีย์ร้อยละ 55 รองลงมาเป็นขยะชายได้/พลาสติกร้อยละ 31 ขยะที่ไม่สามารถนำกลับมาใช้ประโยชน์ได้ ร้อยละ 11 และขยะอันตราย/ขยะติดเชื้อร้อยละ 3 รายละเอียดดังตารางที่ 20

ตารางที่ 20 องค์ประกอบของขยะมูลฝอยขององค์กรปกครองส่วนท้องถิ่นในพื้นที่จังหวัดอุตรดิตถ์

หน่วยงาน	องค์ประกอบขยะมูลฝอย (ร้อยละ)				
	ขยะอินทรีย์	ขยะชายได้	พลาสติก	ขยะอันตราย/ ขยะติดเชื้อ	ขยะที่ไม่ สามารถนำ กลับมาใช้ได้
ทม.อุตรดิตถ์	71.74	5.52	16.56	0.66	1.00
ทต.หัวดง	46.55	19.83	17.24	1.72	14.66
ทต.ท่าสัก	59.14	6.45	16.13	6.45	11.83

ทต.ผาจุก	51.72	20.69	13.79	-	13.79
ทต.วังงาม	50.43	19.16	20.17	0.15	10.09
ทต.ร่วมจิต	65.57	4.92	13.11	8.20	8.20
ทต.ตรอน	58.70	11.60	17.40	0.70	11.60
ทต.ฝายหลวง	52.68	14.53	16.35	0.09	16.35
อบต.น่านกกก	48.78	4.88	31.71	3.66	10.98
อบต.วังแดง	46.59	14.77	17.05	15.91	5.68
อบต.คิ่งตะเภา	45.88	22.35	18.82	0.59	12.35
อบต.แม่พูล	60.70	7.99	20.77	0.96	9.58
เฉลี่ย	55.00	13.00	18.00	3.00	11.00

(3) การคัดแยกและนำขยะมูลฝอยกลับมาใช้ประโยชน์ใหม่

การคัดแยกขยะมูลฝอยของประชาชนในพื้นที่ระดับครัวเรือน บางส่วนมีการคัดแยกขยะมูลฝอยที่สามารถนำกลับไปขายได้ ส่วนขยะมูลฝอยประเภทอื่นยังไม่มีการคัดแยกประเภทยังคงนำเข้าสู่ระบบกำจัดขยะมูลฝอยขององค์กรปกครองส่วนท้องถิ่น ซึ่งระบบกำจัดขององค์กรปกครองส่วนท้องถิ่นยังไม่มีการแยกประเภทขยะมูลฝอยเช่นกัน สำหรับองค์กรปกครองส่วนท้องถิ่นที่มีระบบการกำจัดขยะมูลฝอย ได้มีการรณรงค์ส่งเสริมให้ประชาชนคัดแยกขยะมูลฝอยกลับไปใช้ประโยชน์ เพื่อลดปัญหาและผลกระทบในการกำจัดขยะมูลฝอย แต่ยังไม่มีความชัดเจนและต่อเนื่องในการดำเนินงาน

การนำขยะมูลฝอยกลับมาใช้ประโยชน์ใหม่ จากการสำรวจข้อมูลปริมาณขยะมูลฝอยของจังหวัดอุดรธานีในปี 2561 มีการนำกลับมาใช้ประโยชน์ปริมาณ 156.30 ตัน/วัน คิดเป็นร้อยละ 35.59 ของปริมาณขยะมูลฝอยที่เกิดขึ้นทั้งหมด โดยการนำกลับไปรีไซเคิลและผลิตเป็นปุ๋ยชีวภาพ เป็นต้น

(4) การเก็บขนและขนส่งขยะมูลฝอย

การเก็บรวบรวมขยะมูลฝอยในภาพรวมทั้งจังหวัด พบว่า องค์กรปกครองส่วนท้องถิ่นมีการจัดวางภาชนะเก็บรวบรวมขยะมูลฝอย ในรูปแบบถึงขยะมูลฝอยแบบถึงเดียว ร้อยละ 78.57 แบบถึงคู่ ร้อยละ 2.38 ใช้ทั้งแบบถึงเดียวและถึงคู่ ร้อยละ 7.15 และไม่มีการจัดวางภาชนะรวบรวมขยะมูลฝอย ร้อยละ 11.90 โดยองค์กรปกครองส่วนท้องถิ่นที่ใช้ภาชนะเก็บรวบรวมขยะมูลฝอย เป็น ถึงพลาสติก ร้อยละ 76.92 ยางรถยนต์ ร้อยละ 5.13 ใช้ทั้งถึงพลาสติกและยางรถยนต์ ร้อยละ 10.26 และที่เป็นถุงดำ ร้อยละ 7.69

การขนส่งขยะมูลฝอยในภาพรวมทั้งจังหวัด พบว่า องค์กรปกครองส่วนท้องถิ่นมีรถเก็บขนขยะมูลฝอยประเภทรถบรรทุก 6 ล้ออัดท้าย ร้อยละ 51.17 รถประเภทรถบรรทุก 6 ล้อเปิดข้างเทท้าย ร้อยละ 20.93 รถปิคอัพ ร้อยละ 2.32 รถไถแลนด์ ร้อยละ 2.32 รถบรรทุก 10 ล้อ ร้อยละ 2.32 รถบรรทุก 6 ล้อ ร้อยละ 4.66 และองค์กรปกครองส่วนท้องถิ่นที่มีรถมากกว่าหนึ่งประเภท ร้อยละ 16.28

การให้บริการเก็บขนขยะมูลฝอยของจังหวัดอุดรธานี มีปริมาณขยะมูลฝอยทั้งจังหวัด 439.14 ตัน/วัน ให้บริการเก็บขนได้ 147.76 ตัน/วัน ซึ่งองค์กรปกครองส่วนท้องถิ่นทั้งหมด 79 แห่ง มีการให้บริการเก็บขนขยะมูลฝอย 49 แห่ง ไม่มีการให้บริการเก็บขนขยะมูลฝอย 30 แห่ง โดยมีองค์กรปกครองส่วนท้องถิ่นที่ให้บริการเก็บขนขยะมูลฝอยครอบคลุมครัวเรือนในพื้นที่ได้ร้อยละ 80 ขึ้นไป มีจำนวน 21 แห่ง คิดเป็นร้อยละ 43.75 ขององค์กรปกครองส่วนท้องถิ่นที่ให้บริการเก็บขนขยะมูลฝอยทั้งหมด

(5) การกำจัดขยะมูลฝอยในปัจจุบัน

การกำจัดขยะมูลฝอยของจังหวัดอุดรดิตถ์จากปริมาณขยะมูลฝอยทั้งหมด 439.14 ตัน/วัน (ข้อมูลปริมาณขยะมูลฝอย ปี พ.ศ. 2561) มีการนำไปกำจัดอย่างถูกหลักวิชาการปริมาณ 75.67 ตัน/วัน คิดเป็นร้อยละ 17.23 โดยใช้วิธีการฝังกลบและเตาเผา ส่วนอีกร้อยละ 16.41 หรือปริมาณ 72.08 ตัน/วัน กำจัดไม่ถูกหลักวิชาการ โดยการเทกองและเผาในที่แจ้ง ขยะมูลฝอยร้อยละ 30.76 หรือปริมาณ 135.08 ตัน/วัน ประชาชนกำจัดเองในครัวเรือน และมีการนำขยะมูลฝอยร้อยละ 35.59 หรือปริมาณ 156.30 ตัน/วัน กลับไปใช้ประโยชน์

องค์กรปกครองส่วนท้องถิ่นในจังหวัดอุดรดิตถ์ มีระบบการจัดการขยะมูลฝอยที่ถูกหลักสุขาภิบาล จำนวน 1 แห่ง ซึ่งเป็นของเทศบาลเมืองอุดรดิตถ์และเมืององค์กรปกครองส่วนท้องถิ่น จำนวน 16 แห่ง นำขยะมูลฝอยมาร่วมกำจัดกับเทศบาลเมืองอุดรดิตถ์ และองค์กรปกครองส่วนท้องถิ่นที่มีการจัดการขยะมูลฝอยด้วยวิธีอื่นๆ รวมแล้วสรุปเป็นจำนวนองค์กรปกครองส่วนท้องถิ่นที่มีการให้บริการจัดการขยะมูลฝอย มีจำนวน 49 แห่ง คิดเป็นร้อยละ 62 องค์กรปกครองส่วนท้องถิ่นที่ไม่มีให้บริการจัดการขยะมูลฝอย มีจำนวน 30 แห่ง อำเภอที่องค์กรปกครองส่วนท้องถิ่นมีการให้บริการจัดการขยะมูลฝอยมากที่สุด ได้แก่ อำเภอปากท่า และอำเภอที่องค์กรปกครองส่วนท้องถิ่นมีการให้บริการจัดการขยะมูลฝอยน้อยที่สุด ได้แก่ อำเภอท่าปลา รายละเอียดดังตารางที่ 21

ตารางที่ 21 สถานการณ์การจัดการขยะมูลฝอยขององค์กรปกครองส่วนท้องถิ่นในพื้นที่จังหวัดอุดรดิตถ์

อำเภอ	จำนวนองค์กรปกครองส่วนท้องถิ่น (แห่ง)	มีการให้บริการจัดการขยะมูลฝอย (แห่ง)	ไม่มีการให้บริการจัดการขยะมูลฝอย (แห่ง)	ร้อยละขององค์กรปกครองส่วนท้องถิ่นที่มีการให้บริการ(แห่ง)	รายละเอียด
เมือง	18	12	6	66.67	ทม.อุดรดิตถ์ ทต.วังกะพี้ ทต.บ้านดำนานาขาม ทต.บ้านเกาะ ทต.ผาจุทต.คิ่งตะเกา ทต.น้ำริด ทต.ท่าเสา ทต.ป่าซำทต.จิ้งจาม อบต.บ้านดำนานาขาม และทต.หาดกรวด
ลับแล	10	8	2	80.00	ทต.ทุ่งยั้ง ทต.หัวดง ทต.ศรีพนมมาศ ทต. พระเสด็จ อบต.แม่พูลอบต.น่านกกกอบต.ฝายหลวง และอบต.ชัยภูมิพล
พิชัย	13	6	7	46.15	ทต.ท่าสัก ทต.ในเมือง อบต.พญาแมน อบต. ในเมือง อบต.คอรุม และอบต.บ้านหม้อ
ท่าปลา	10	2	8	20.00	ทต.ท่าปลา และทต.ร่วมจิต
ดرون	7	5	2	71.43	ทต.บ้านแก่ง ทต. ดรอนอบต.วังแดง อบต. น้ำอ่าง และอบต. บ้านแก่ง
ทองแสนขัน	5	4	1	80.00	ทต.ทองแสนขัน อบต.บ่อทอง อบต.ผักขวง และ อบต.น้ำพี
น้ำปาด	7	6	1	85.71	ทต.น้ำปาด อบต.บ้านฝาย อบต.แสนตอ อบต.เด่นเหล็ก อบต.หัวยมูน และอบต.น้ำไคร้
ปากท่า	5	5	-	100.00	ทต.ปากท่า อบต.สองคอน อบต.บ้านเสี้ยว อบต.ปากท่า และอบต.สองห้อง
บ้านโคก	4	1	3	25.00	ทต.บ้านโคก
รวม	79	49	30	62	

ที่มา : สำนักงานทรัพยากรธรรมชาติและสิ่งแวดล้อมจังหวัดอุดรดิตถ์, พ.ศ. 2561

(6) การกำจัดขยะมูลฝอยแบบรวมศูนย์

จังหวัดอุตรดิตถ์มีระบบการกำจัดขยะมูลฝอยแบบรวมศูนย์ ดำเนินการโดยเทศบาลเมืองอุตรดิตถ์ ด้วยวิธีฝังกลบขยะมูลฝอยอย่างถูกหลักสุขาภิบาล (Sanitary Landfill) ตั้งอยู่ที่บ้านพระฝาง ตำบลผาจุ อำเภอเมือง จังหวัดอุตรดิตถ์ ห่างจากเขตเทศบาลเมืองอุตรดิตถ์ประมาณ 20 กิโลเมตร มีเนื้อที่ขนาด 112 ไร่ ซึ่งได้รับการสนับสนุนงบประมาณจากกระทรวงวิทยาศาสตร์และเทคโนโลยีและสิ่งแวดล้อมตั้งแต่ปี 2539-2546 สำหรับเป็นงบประมาณในการศึกษาและออกแบบระบบ จำนวน 4.319 ล้านบาท และงบประมาณในการก่อสร้างระบบกำจัดขยะมูลฝอย จำนวน 85.55 ล้านบาท โดยเริ่มดำเนินการกำจัดขยะมูลฝอยมาตั้งแต่ ปี 2547 จนถึงปัจจุบันรวม 12 ปี เทศบาลเมืองอุตรดิตถ์เป็นผู้ดำเนินการฝังกลบเอง โดยมีเทศบาลตำบลและองค์การบริหารส่วนตำบลในจังหวัดอุตรดิตถ์ที่มีพื้นที่ใกล้เคียงนำขยะมูลฝอยมากำจัดร่วมกับเทศบาลเมืองอุตรดิตถ์ในปี พ.ศ. 2561 จำนวน 18 แห่ง ได้แก่ เทศบาลตำบลหัวดง เทศบาลตำบลร่วมจิต เทศบาลตำบลตรอน เทศบาลตำบลท่าสัก เทศบาลตำบลผาจุ เทศบาลตำบลวังงาม เทศบาลตำบลบ้านเกาะ เทศบาลตำบลหาดกรวด เทศบาลตำบลคิ่งตะเภา เทศบาลตำบลท่าเสา เทศบาลตำบลบ้านโคก เทศบาลตำบลพากท่า องค์การบริหารส่วนตำบลวังแดง องค์การบริหารส่วนตำบลฝายหลวง องค์การบริหารส่วนตำบลแม่พูล องค์การบริหารส่วนตำบลน่านกกก องค์การบริหารส่วนตำบลฝักขวง และองค์การบริหารส่วนตำบลน้ำพี โดยปริมาณขยะมูลฝอยที่เข้าสู่ระบบกำจัดของเทศบาลเมืองอุตรดิตถ์ มีปริมาณ 75.67 ตันต่อวัน



ภาพที่ 2 พื้นที่บ่อฝังกลบขยะของเทศบาลเมืองอุตรดิตถ์

ระบบบำบัดน้ำเสีย จังหวัดอุตรดิตถ์มีระบบบำบัดน้ำเสียชุมชน จำนวน 2 จุด โดยใช้ระบบบำบัดน้ำเสียตะกอนเร่งชนิดถังสำเร็จรูป จุดที่ 1 ในบริเวณสวนสาธารณะริมแม่น้ำน่านหลังลานพระบรมรูปรัชกาลที่ 5 ตำบลท่าอิฐ อำเภอเมือง จังหวัดอุตรดิตถ์ และจุดที่ 2 ในบริเวณสวนสาธารณะเกษมราษฎร์ ตำบลท่าอิฐ อำเภอเมือง จังหวัดอุตรดิตถ์ เป็นระบบถังบำบัดแบบเกรอะ-กรองเติมอากาศ (Septic and Aeration Filter) เป็นถังบำบัดน้ำเสียสำเร็จรูปขนาด 80 ลบ.ม. ต่อวัน ถึงบำบัดน้ำเสียออกแบบให้ฝังอยู่ใต้ดินจุดละ 2 ถัง สามารถรองรับน้ำเสียเต็มศักยภาพของระบบได้ 160 ลบ.ม./วัน/จุด รวมทั้งสิ้นประมาณ 320 ลบ.ม.ต่อวัน ซึ่งปัจจุบันไม่สามารถใช้งานระบบบำบัดน้ำเสียทั้ง 2 จุด ได้เนื่องจากประสบปัญหาอุทกภัยในปี 2553 และเทศบาลเมืองอุตรดิตถ์อยู่ระหว่างจัดทำงบประมาณในการซ่อมบำรุงระบบบำบัดน้ำเสีย โดยประมาณการค่าซ่อมแซมระบบรวบรวมเป็นค่าดำเนินการทั้งสิ้นประมาณ 1,500,000 บาท

6. โครงสร้างพื้นฐาน

6.1 ไฟฟ้า

ตารางที่ 22 จำนวนผู้ใช้ไฟฟ้า และการจำหน่ายกระแสไฟฟ้า จำแนกตามประเภทผู้ใช้ไฟ ตั้งแต่ปี 2558-2561

ปี พ.ศ.	จำนวนผู้ใช้ไฟฟ้า (ราย)	การจำหน่ายกระแสไฟฟ้า(ล้านกิโลวัตต์/ชั่วโมง)				รวม
		ที่อยู่อาศัย	สถานที่ธุรกิจและอุตสาหกรรม	สถานที่ราชการ	อื่นๆ	
2561	161,965	297,316,777.81	13,7151,311.43	26,133,527.79	51,899,556.76	460,601,617.03
2560	160,166	296,630,932.79	135,580,230.76	2,190,295.20	45,231,362.56	479,632,821.31
2559	155,717	214,111,683.12	211,994,210.32	20,936,553.70	3,850,419.80	450,892,866.94
2558	153,043	204,396,557.05	201,361,346.82	72,301,131.51	4,841,617.73	482,900,653.11

ที่มา : การไฟฟ้าส่วนภูมิภาคจังหวัดอุดรดิตถ์, พ.ศ. 2562

จำนวนผู้ใช้ไฟฟ้าของจังหวัดอุดรดิตถ์มีจำนวนเพิ่มขึ้นทุกปีเมื่อเทียบกับปี 2558 -2561 และมีแนวโน้มเพิ่มขึ้นในปีต่อไป และมีการจำหน่ายกระแสไฟฟ้ามากที่สุด คือ ประเภทที่อยู่อาศัย สถานที่ธุรกิจและอุตสาหกรรม อำเภอเมืองอุดรดิตถ์มีผู้ใช้ไฟฟ้ามากที่สุด รองลงมาคืออำเภอพิชัย อำเภอท่าปลา และอำเภอลับแล ตามลำดับ อำเภอที่มีจำนวนผู้ใช้ไฟฟ้าน้อยที่สุดคือ อำเภอปากท่า บ้านโคก ตรอน ทองแสนขัน น้ำปาด

6.2 แหล่งน้ำ

6.2.1 สถานีสูบน้ำด้วยไฟฟ้า

จังหวัดอุดรดิตถ์เป็นพื้นที่สำหรับการเกษตร ประชาชนมีอาชีพการเกษตร และการบริหารจัดการน้ำของจังหวัดอุดรดิตถ์ มีการบริหารจัดการอย่างเป็นระบบ การจัดตั้งสถานีสูบน้ำด้วยไฟฟ้าในพื้นที่ของจังหวัดอุดรดิตถ์ มีการจัดตั้งสถานีสูบน้ำจำนวน 120 สถานี (แห่ง) มีการจัดตั้งตามพื้นที่ 7 อำเภอ คืออำเภอเมืองพิชัย ท่าปลา ปากท่า ทองแสนขัน น้ำปาด ตรอน

อำเภอลับแลและอำเภอบ้านโคก ไม่มีการจัดตั้งสถานีสูบน้ำด้วยไฟฟ้า เนื่องจากไม่มีแหล่งน้ำที่สามารถรองรับการเครื่องสูบน้ำด้วยไฟฟ้าได้ จึงใช้น้ำเพื่อการเกษตรจากห้วยหนองคลองบึง น้ำฝนในการเกษตร

ตารางที่ 23 พื้นที่ติดตั้ง สถานีสูบน้ำด้วยไฟฟ้า รายอำเภอของจังหวัดอุดรดิตถ์

ลำดับที่	อำเภอ	ชื่อ อปท	จำนวนสถานี(แห่ง)
1	เมืองอุดรดิตถ์	ทต.วังกะพี้	3
2		อบต.บ้านดำน	3
3		อบต.หาดจิว	5
4		ทต.คิ่งตะเกา	5
5		ทต.ผาจุก	7
6		อบต.แสนตอ	2
7		ทต.หาดกรวด	2
8		ทต.จิวงาม	4
9		ทต.ป่าเช่า	1
10	พิชัย	อบต.ไร่อ้อย	8
11		อบต.โนเมือง	3
12		อบต.คอรุ่ม	4
13		อบต.ท่าสัก	6
14		อบต.บ้านดารา	7

ลำดับที่	อำเภอ	ชื่อ อปท	จำนวนสถานี(แห่ง)
15		อบต.พญาแมน	5
16		อบต.ท่ามะเฟือง	5
17		อบต.บ้านโคก	3
18		อบต.บ้านหม้อ	4
19	ท่าปลา	อบต.ผาเลือด	4
20	พากท่า	อบต.พากท่า	1
21		อบต.สองคอน	1
22		อบต.บ้านเสี้ยว	4
23		อบต.สองห้อง	1
24	ทองแสนขัน	ทต.ทองแสนขัน	1
25		อบต.บ่อทอง	3
26		อบต.ป่าคาย	2
27		อบต.ฝักขวง	1
28	น้ำปาด	อบต.เด่นเหล็ก	3
29		อบต.บ้านฝาย	1
30	ตรอน	อบต.บ้านแก่ง	6
31		อบต.หาดสองแคว	3
32		อบต.วังแดง	8
33		อบต.น้ำอ่าง	4
รวมทั้งสิ้น 33 แห่ง			120 สถานี

ที่มา : สำนักงานส่งเสริมการปกครองท้องถิ่นจังหวัดอุตรดิตถ์, มิถุนายน พ.ศ. 2562

6.2.2 การประปา

ข้อมูลของการประปาส่วนภูมิภาค ในปีงบประมาณ พ.ศ.2561 จังหวัดอุตรดิตถ์มีการผลิตน้ำประปา จำนวน 400 ลูกบาศก์เมตร และในปีงบประมาณ พ.ศ.2561 มีเป้าหมายผู้ใช้น้ำลดลง

ที่มา : สำนักงานสถิติจังหวัดอุตรดิตถ์, 2562

6.3 โทรศัพท์

การให้บริการโทรศัพท์ในพื้นที่จังหวัดอุตรดิตถ์ ในปี พ.ศ.2562 บริษัท ทีโอที จำกัด(มหาชน) โดยส่วนบริการลูกค้าจังหวัดอุตรดิตถ์ มีศูนย์บริการ 3 แห่ง คือ ศูนย์บริการลูกค้าสาขาน้ำปาด สาขาพิชัย และสาขาอุตรดิตถ์ มีชุมสายทั้งหมด 65 ชุมสาย มีหมายเลขโทรศัพท์ให้บริการในโครงข่ายของบริษัท ทีโอที จำกัด(มหาชน) ดังนี้

6.3.1 เลขหมายพื้นฐาน จำนวน 8,195 เลขหมาย(เลขหมายพื้นฐาน)

- เลขหมายสำหรับธุรกิจ จำนวน 1,186 เลขหมาย
- เลขหมายสำหรับบ้านทั่วไป จำนวน 6,000 เลขหมาย
- เลขหมายสำหรับราชการ จำนวน 1,009 เลขหมาย

6.3.2 เลขหมายอินเทอร์เน็ต จำนวน 11,153 เลขหมาย

ที่มา : บริษัท ทีโอที จำกัด(มหาชน) โดยส่วนบริการลูกค้าจังหวัดอุตรดิตถ์ ,พฤศจิกายน 2562

6.4 การคมนาคม

จังหวัดอุตรดิตถ์มี**โครงข่ายถนน**ที่สามารถติดต่อกับจังหวัดต่างๆ ในภาคเหนือ ภาคกลาง และภาคตะวันออกเฉียงเหนือ ได้อย่างสะดวกทั้งทางรถยนต์และทางรถไฟ มีทางหลวงแผ่นดิน 2 สาย (สายหมายเลข 11 และสายหมายเลข 102) ทางหลวงจังหวัด 30 สาย โดยเมื่อพิจารณาเส้นทางรถโดยสารประจำทางระหว่างชุมชนต่าง ๆ ภายในจังหวัดกับจังหวัดอื่น ๆ มีจำนวนรวมกว่า 50 สาย ประกอบด้วย เส้นทางเดินรถในชุมชนเมืองอุตรดิตถ์ เส้นทางเดินรถระหว่างจังหวัดต่าง ๆ ในภาคเหนือ ภาคกลาง และภาคตะวันออกเฉียงเหนือที่ผ่านจังหวัดอุตรดิตถ์ และเส้นทางเดินรถภายในจังหวัด ซึ่งส่วนใหญ่จะเป็นเส้นทางระหว่างเทศบาลเมืองอุตรดิตถ์ กับอำเภอ ตำบล หมู่บ้านในเขตจังหวัด ชุมชนที่มีรถโดยสารประจำทางผ่านมากที่สุด คือ เทศบาลเมืองอุตรดิตถ์ รองมาคือ เทศบาลตำบลในเมือง เทศบาลตำบลวังกะพือ เทศบาลตำบลทุ่งยั้ง เทศบาลตำบลศรีพนมมาศ และเทศบาลตำบลหัวดง โดยมีเทศบาลเมืองอุตรดิตถ์เป็นศูนย์กลางการคมนาคมระหว่างภาคเหนือและการคมนาคมภายในจังหวัด เป็นจุดที่มีการหยุดพักของรถโดยสารระหว่างทางจำนวนมาก

ทางรถไฟ มีเส้นทางรถไฟสายเหนือจากกรุงเทพมหานครถึงจังหวัดเชียงใหม่ผ่านเมืองอุตรดิตถ์ และมีเส้นทางแยกจากสถานีบ้านดารา ในเขตอำเภอพิชัย ไปยังสถานีสวรรคโลก อำเภอสวรรคโลก จังหวัดสุโขทัย ในเขตจังหวัดอุตรดิตถ์มีเส้นทางรถไฟผ่าน 3 อำเภอ คือ พิชัย ตรอน และเมืองอุตรดิตถ์ มีสถานีรถไฟ รวม 12 สถานี สถานีที่สำคัญมากที่สุด 2 สถานี คือ สถานีศิลาอาสน์ และสถานีอุตรดิตถ์ ตั้งอยู่ในเขต อำเภอเมืองอุตรดิตถ์ จัดเป็นสถานีรถไฟที่สำคัญของเส้นทางเดินรถสายเหนือ เพราะเป็นจุดขนส่งสินค้าขนาดใหญ่และผู้โดยสารจำนวนมาก รวมทั้งเป็นจุดเติมน้ำมัน เชื้อเพลิง และสับเปลี่ยนเจ้าหน้าที่ผู้ปฏิบัติงาน

7. ข้อมูลด้านสาธารณสุข

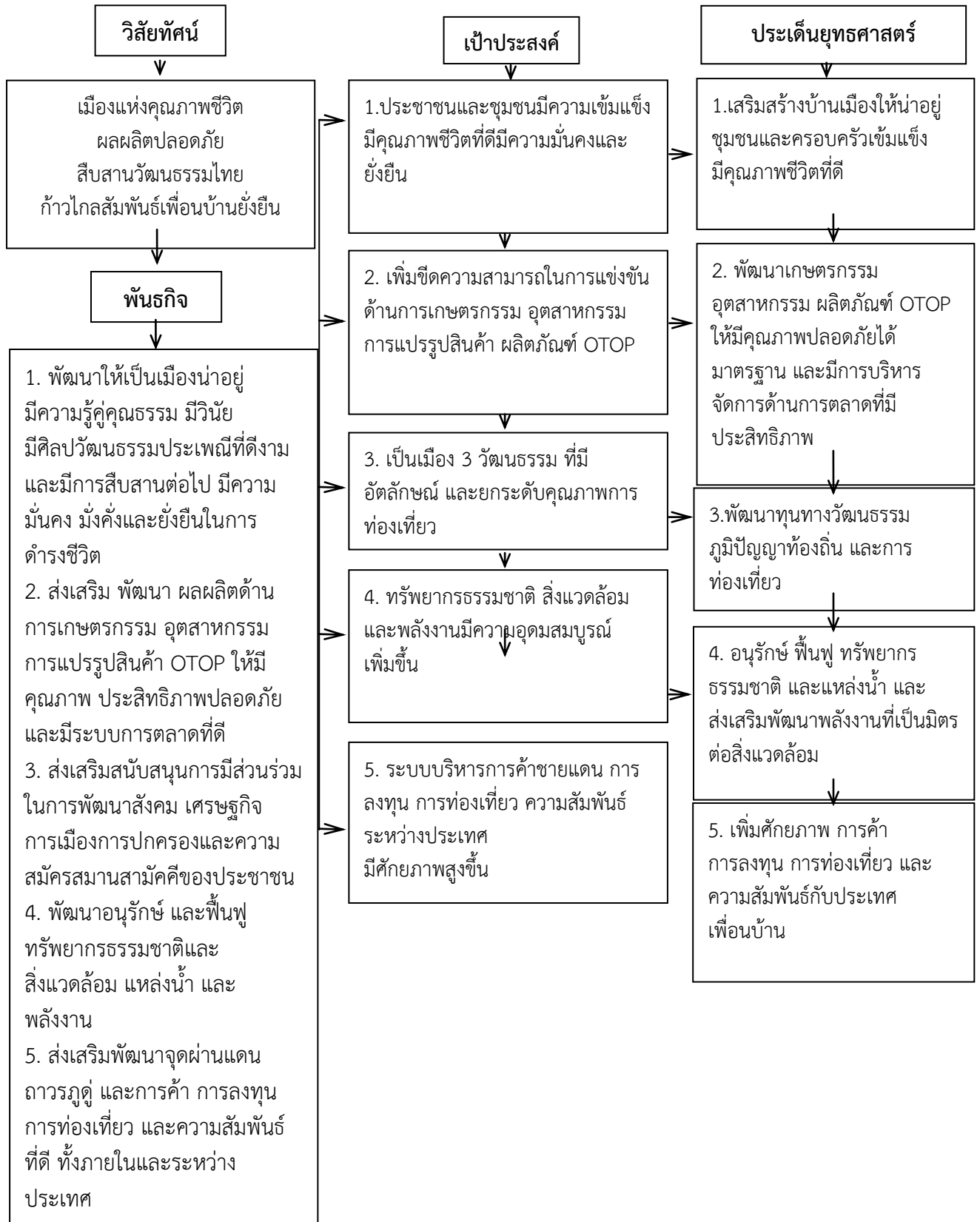
จังหวัดอุตรดิตถ์มีจำนวนสถานพยาบาลที่สังกัดกระทรวงสาธารณสุข คือ โรงพยาบาลอุตรดิตถ์ โรงพยาบาลชุมชน และโรงพยาบาลค่ายพิชัยดาบหัก

อัตราส่วนแพทย์ต่อประชากรเท่ากับ 1 : 2,489 อัตราส่วนทันตแพทย์ต่อประชากรเท่ากับ 1: 8,929 และอัตราส่วนเภสัชกรต่อประชากรเท่ากับ 1: 5,534

ตารางที่ 24 จำนวนบุคลากรทางการแพทย์ สถานพยาบาล เติงผู้ป่วย แยกตามสถานพยาบาลในจังหวัดอุตรดิตถ์

รายการ	โรงพยาบาลอุตรดิตถ์	โรงพยาบาลค่ายพิชัยดาบหัก	รวม
จำนวนเตียงผู้ป่วยรับไว้ค้างคืน	890	60	950
จำนวนสถานพยาบาล	9	1	10
บุคลากรทางการแพทย์			
แพทย์	179	4	183
ทันตแพทย์	51	-	51
เภสัชกร	81	1	82
พยาบาลวิชาชีพ	949	8	957
พยาบาลเทคนิค	16	-	16

ยุทธศาสตร์การพัฒนาจังหวัดอุดรดิตถ์



กลยุทธ์

↓

<p>1.1 พัฒนาและปรับปรุง โครงข่ายคมนาคมผังเมืองทุกระดับ ระบบสาธารณูปโภค สาธารณูปการ ระบบประปาและโครงสร้างพื้นฐาน</p> <p>1.2 เพิ่มศักยภาพบุคลากรและระบบการบริหารจัดการภาครัฐ ให้สะอาด โปร่งใส ตรวจสอบได้ และเกิดประโยชน์สูงสุดต่อประชาชน</p> <p>1.3 พัฒนาทรัพยากรมนุษย์ โดยการสร้างโอกาสยกระดับคุณภาพการศึกษา และเข้าถึงแหล่งข้อมูลสารสนเทศได้อย่างทั่วถึง</p> <p>1.4 พัฒนาความเป็นอยู่ของประชาชนให้มีคุณภาพชีวิตที่ดีทุกเพศ ทุกวัย</p> <p>1.5 เสริมสร้างสถาบันครอบครัวและชุมชนให้มีความมั่นคงเข้มแข็ง ปลอดภัยเสถียร</p> <p>1.6 ส่งเสริมให้ประชาชนมีความสมานฉันท์ ปลอดภัย มั่นคง มั่งคั่ง ยั่งยืนและมีคุณภาพชีวิตที่ดีตามปรัชญาเศรษฐกิจพอเพียง</p>
<p>2.1 ส่งเสริม พัฒนาระบบการผลิตภาคเกษตรกรรม อุตสาหกรรม ให้มีประสิทธิภาพและคุณภาพตามนโยบายของรัฐบาลและสอดคล้องกับการตลาด ในสินค้าทุกประเภท</p> <p>2.2 เสริมสร้างศักยภาพการแข่งขันการบริหารจัดการให้กับภาคการผลิตทุกด้าน ทุกองค์กรให้เข้มแข็ง</p> <p>2.3 ส่งเสริมการศึกษาวิจัย การสร้างนวัตกรรมส่งเสริมเศรษฐกิจสร้างสรรค์ และพัฒนาสู่ Thailand 4.0</p> <p>2.4 ส่งเสริมการพัฒนาการบริการประชาชนของภาครัฐ และระบบบริหารจัดการภาครัฐให้มีธรรมาภิบาล</p> <p>2.5 ส่งเสริมการมีงานทำและเพิ่มรายได้ของประชาชนอย่างทั่วถึง และลดความเหลื่อมล้ำ</p>
<p>3.1 ทำนุบำรุง รักษา และสืบทอดศิลปวัฒนธรรมประเพณีท้องถิ่นให้ยั่งยืน</p> <p>3.2 ส่งเสริมและสนับสนุนการพัฒนาภูมิปัญญาท้องถิ่น ภูมิปัญญาไทยเพื่อใช้ในการผลิต สินค้าบริการ การเพิ่มรายได้</p> <p>3.3 ส่งเสริมเชื่อมโยงเส้นทางวัฒนธรรมประวัติศาสตร์ การท่องเที่ยว กับเพื่อนบ้าน ทั้งภายในและต่างประเทศ</p> <p>3.4 พัฒนาการท่องเที่ยวทุกด้าน ทุกพื้นที่ โดยเน้นการท่องเที่ยวเชิงวัฒนธรรมที่มีอัตลักษณ์ มีศักยภาพและยกระดับการท่องเที่ยวให้สูงขึ้น</p>
<p>4.1 การสร้างสมดุลการใช้ประโยชน์จากทรัพยากรธรรมชาติ พร้อมกับการอนุรักษ์ พัฒนา พื้นฟูทรัพยากรธรรมชาติและสิ่งแวดล้อม และขยายผลโครงการอันเนื่องมาจากพระราชดำริ</p> <p>4.2 กระจายการถือครองที่ดินอย่างเป็นธรรม และดำเนินการจัดกรรมสิทธิ์ในที่ดิน ของประชาชนให้เพียงพอแก่การอยู่อาศัยและการเกษตรกรรมหรือการประกอบอาชีพ</p> <p>4.3 ส่งเสริมพัฒนาการบริหารจัดการสภาพแวดล้อมของเมืองและท้องถิ่นโดยการมีส่วนร่วมของชุมชนและทุกภาคส่วน</p> <p>4.4 ส่งเสริม บำรุงรักษา และคุ้มครองคุณภาพสิ่งแวดล้อม ตลอดจนควบคุมและกำจัด ภาวะมลพิษที่มีผลต่อสุขภาพอนามัยสวัสดิการและคุณภาพชีวิตของประชาชน</p> <p>4.5 ส่งเสริม สนับสนุน การอนุรักษ์พลังงานและการบริหารจัดการด้านพลังงานให้มีประสิทธิภาพสูงสุด</p>
<p>5.1 พัฒนาจุดผ่านแดนถาวรทุกด้านเพื่อให้เป็นประตูสู่ประเทศเพื่อนบ้านและนานาชาติที่มีศักยภาพ</p> <p>5.2 พัฒนาการค้า การลงทุน การท่องเที่ยว ในทุกมิติ ทุกด้าน ทั้งในประเทศและต่างประเทศ</p> <p>5.3 พัฒนาสัมพันธ์ไมตรีและความร่วมมือกับต่างประเทศ</p> <p>5.4 พัฒนาโครงสร้างพื้นฐาน และระบบ Logistics ที่เอื้อต่อการสร้างมูลค่าเพิ่มแก่สินค้าและบริการทั้งในประเทศและต่างประเทศ</p> <p>5.5 สนับสนุนให้มีการปรับปรุง พัฒนาการท่องเที่ยวสินค้าและบริการ บนพื้นฐานเศรษฐกิจสร้างสรรค์และเทคโนโลยีดิจิทัล และ Uttaradit 4.0</p>

การใช้พื้นที่การเกษตรจังหวัดอุดรดิตถ์

พื้นที่ทั้งหมด ๗,๘๓๘ ตารางกิโลเมตร หรือ ๔,๘๙๙,๑๒๐ ไร่ เป็นอันดับที่ ๑๑ ของ ๑๗ จังหวัดภาคเหนือ
อันดับที่ ๒๕ ของประเทศ การใช้ที่ดิน (พ.ศ. ๒๕๕๙)

- ๑) พื้นที่ป่าไม้ ๒,๗๔๐,๗๘๖ ไร่ คิดเป็น ๕๕.๙๔% ของพื้นที่ทั้งหมด
- ๒) เนื้อที่ไร้ประโยชน์นอกการเกษตร ๙๐๙,๙๖๑ ไร่ คิดเป็น ๑๘.๕๗% ของพื้นที่ทั้งหมด
- ๓) พื้นที่การเกษตร ๑,๒๘๘,๓๗๒ ไร่ คิดเป็น ๒๕.๔๘ % ของพื้นที่ทั้งหมด
 - ๑.๑) พื้นที่ทำนา ๖๘๐,๕๔๙ ไร่ คิดเป็น ๕๔.๕๑% ของพื้นที่การเกษตร
 - ๑.๒) พื้นที่ทำพืชไร่ ๓๑๕,๑๘๑ ไร่ คิดเป็น ๒๕.๒๔% ของพื้นที่การเกษตร
 - ๑.๓) พื้นที่ทำสวนไม้ผลและไม้ยืนต้น ๑๕๓,๘๑๖ ไร่ คิดเป็น ๑๒.๓๒% ของพื้นที่ การเกษตร
 - ๑.๔) พื้นที่สวนผักและไม้ดอกไม้ประดับ ๑๒,๔๕๒ ไร่ คิดเป็น ๑% ของพื้นที่การเกษตร
 - ๑.๕) พื้นที่การเกษตรอื่นๆ ๘๖,๓๗๔ ไร่ คิดเป็น ๖.๙๑% ของพื้นที่การเกษตร

ชนิดพืช	ปี ๒๕๖๒					
	จำนวน เกษตรกร(ราย)	พื้นที่เพาะปลูก	พื้นที่เก็บเกี่ยว	ผลผลิตต่อไร่ (กก.)	ผลผลิต(ตัน)	มูลค่า (ล้านบาท)
ข้าวนาปี (รอบที่ ๑)	๔๗,๐๓๖.๐๐	๕๖๓,๐๒๔.๐๐	๕๖๓,๐๒๔.๐๐	๖๗๔.๐๐	๓๗๙,๕๕๓.๐๐	๒,๔๖๗.๐๙
ข้าวนาปรัง (รอบที่ ๒)	๑๔,๗๐๐.๐๐	๒๕๖,๒๐๐.๐๐	๒๕๖,๒๐๐.๐๐	๗๕๓.๐๐	๑๙๓,๐๐๕.๐๐	๑,๒๙๓.๑๓
ทุเรียนหมอนทอง	๔,๓๒๗.๐๐	๒๙,๘๐๙.๙๔	๒๓,๓๙๗.๐๔	๒,๒๕๐.๐๐	๕๒,๖๔๓.๓๔	๔,๔๗๔.๖๘
ทุเรียนหลงลับแล	๘๓๘.๐๐	๒,๓๘๕.๖๐	๑,๖๕๐.๐๐	๑,๕๐๐.๐๐	๒,๔๗๕.๐๐	๖๑๘.๗๕
ทุเรียนหลินลับแล	๓๕๐.๐๐	๓๙๗.๖๐	๑๐๕.๐๐	๑,๐๐๐.๐๐	๑๐๕.๐๐	๔๗.๒๕
ทุเรียนพื้นเมือง	๑,๑๓๕.๐๐	๗,๑๕๖.๗๘	๖,๘๘๖.๐๐	๘๐๐.๐๐	๕,๕๐๘.๘๐	๑๙๒.๘๑
ลองกอง	๖,๕๑๕.๐๐	๒๗,๓๗๖.๐๐	๒๑,๑๕๗.๐๐	๕๐๐.๐๐	๑๐,๕๗๘.๕๐	๓๑๗.๓๖
สาบเสือ	๖,๑๙๗.๐๐	๑๐,๙๑๒.๒๓	๑๐,๗๑๒.๐๐	๔๕๐.๐๐	๔,๘๒๐.๔๐	๗๒.๓๑
สับปะรด	๙๐๓.๐๐	๔๒,๘๒๔.๕๐	๒๙,๙๗๐.๙๕	๓,๕๐๐.๐๐	๑๔๔,๗๖๗.๓๕	๑,๔๔๗.๖๗
เงาะโรงเรียน	๓๕๘.๐๐	๑,๓๕๐.๐๐	๔๖๕.๐๐	๖๐๐.๐๐	๒๗๙.๐๐	๘.๓๗
มะม่วงหิมพานต์	๓,๓๘๖.๐๐	๒๕,๖๙๙.๐๐	๒๓,๓๘๙.๐๐	๓๘๒.๐๐	๘,๙๓๔.๖๐	๓๑๒.๗๑
มะขามหวาน	๒,๕๓๗.๐๐	๑๕,๙๔๙.๐๐	๙,๒๙๕.๐๐	๕๕๐.๐๐	๕,๑๑๒.๒๕	๒๕๕.๖๑
มะปรางหวาน	๑๘๘.๐๐	๔๖๔.๐๐	๓๙๕.๐๐	๖๕๐.๐๐	๒๕๖.๗๕	๒๐.๕๔
มะยงชิด	๓๕๖.๐๐	๑,๕๑๕.๐๐	๙๑๗.๐๐	๘๐๐.๐๐	๗๓๓.๖๐	๗๓.๓๖
มังคุด	๔๗๔.๐๐	๖๗๒.๐๐	๔๕๔.๐๐	๗๕๐.๐๐	๓๔๐.๕๐	๘.๕๑
กล้วยน้ำว้า	๑,๓๗๔.๐๐	๑๒,๑๘๓.๐๐	๑๒,๐๓๗.๐๐	๑,๘๐๐.๐๐	๒๑,๖๖๖.๖๐	๑๗๓.๓๓
มะม่วง	๘๖๖.๐๐	๓,๕๑๒.๐๐	๓,๔๕๗.๐๐	๑,๐๐๐.๐๐	๓,๔๕๗.๐๐	๓๔.๕๗
ลำไย	๑,๓๓๓.๐๐	๔,๕๑๐.๐๐	๔,๐๒๕.๐๐	๑,๒๐๐.๐๐	๔,๘๓๐.๐๐	๑๒๐.๗๕
หอมแดง	๓๐๖.๐๐	๒,๔๑๗.๐๐	๒,๐๓๙.๐๐	๒,๐๐๐.๐๐	๔,๐๗๘.๐๐	๖๑.๑๗
หอมแบ่ง	๑,๔๖๕.๐๐	๔,๓๒๔.๐๐	๔,๓๐๙.๐๐	๒,๕๐๐.๐๐	๑๐,๗๗๒.๕๐	๒๑๕.๔๕
กระเทียม	๕๐.๐๐	๑๓๖.๐๐	๑๓๖.๐๐	๙๑๗.๐๐	๑๒๔.๗๑	๔.๓๖
ข้าวโพดเลี้ยงสัตว์ (ฤดูฝน)	๑๒,๒๖๔.๐๐	๑๕๑,๔๕๘.๐๐	๑๕๕,๔๔๗.๐๐	๗๖๘.๐๐	๑๑๙,๓๘๓.๓๐	๔๔๑.๗๒
ข้าวโพดเลี้ยงสัตว์ (ฤดูแล้ง)	๓,๖๖๙.๐๐	๔๓,๖๐๕.๐๐	๔๕,๖๐๕.๐๐	๖๑๐.๐๐	๒๗,๘๑๙.๐๕	๑๑๖.๘๔
มันสำปะหลัง	๒,๓๐๔.๐๐	๓๙,๖๐๔.๖๔	๓๙,๖๐๔.๖๔	๓,๓๕๘.๐๐	๑๓๒,๙๙๒.๓๘	๑๙๙.๔๙
อ้อยโรงงาน	๑,๗๒๕.๐๐	๔๘,๘๕๒.๐๐	๔๘,๘๕๒.๐๐	๑๒,๕๐๐.๐๐	๖๑๐,๕๑๕.๐๐	๗๓๒.๖๓
ยางพารา	๑,๗๖๖.๐๐	๒๘,๐๘๔.๒๕	๕,๖๕๔.๐๐	๔๔๙.๐๐	๒,๕๓๘.๖๕	๘๘.๘๕
ปาล์มน้ำมัน	๘๖.๐๐	๓,๑๘๙.๗๕	๖๐๙.๐๐	๑,๖๑๗.๐๐	๙๘๔.๗๕	๒.๙๕

ที่มา : สำนักงานเกษตรจังหวัดอุดรดิตถ์ ข้อมูล ณ วันที่ ๓ ตุลาคม ๒๕๖๒