



ข้อมูลด้านการเกษตร จังหวัดยโสธร ปี 2565



คำนำ

สำนักงานเกษตรและสหกรณ์จังหวัดยโสธร ได้จัดทำข้อมูลพื้นฐานทั่วไป และข้อมูลด้านการเกษตรที่สำคัญของจังหวัดยโสธร ประจำปี 2565 เพื่อใช้ประโยชน์ในการดำเนินงานของสำนักงานเกษตรและสหกรณ์จังหวัดยโสธร และหน่วยงานในสังกัดกระทรวงเกษตรและสหกรณ์จังหวัดยโสธร ตลอดจนผู้สนใจทั่วไป

ดังนั้น กลุ่มสารสนเทศการเกษตร สำนักงานเกษตรและสหกรณ์จังหวัดยโสธร จึงได้รวบรวมข้อมูลด้านการเกษตรต่างๆ เช่น ข้อมูลด้านพืช ประกอบด้วย ข้าวนาปี นาปรัง พืชไร่ พืชผัก ไม้ผล ไม้ยืนต้น ด้านปศุสัตว์ ประกอบด้วย กระบือ สุกร ไก่ เป็ด โค แพะ และแกะ ด้านประมง แหล่งน้ำ สินค้าเกษตรที่สำคัญ หากหนังสือเล่มนี้มีความผิดพลาดประการใด ผู้จัดทำต้องขออภัยไว้ ณ ที่นี้ด้วย

สำนักงานเกษตรและสหกรณ์จังหวัดยโสธร ใคร่ขอขอบคุณหน่วยงานต่างๆ ที่สนับสนุนการดำเนินการจัดทำข้อมูลด้านการเกษตรของจังหวัดยโสธร ซึ่งเป็นผลผลิตหนึ่งของโครงการศูนย์บริการข้อมูลด้านการเกษตรและสหกรณ์ของจังหวัดแบบเบ็ดเสร็จ ตามกรอบแนวทางการพัฒนาระบบฐานข้อมูลและเทคโนโลยีสารสนเทศของสำนักงานเกษตรและสหกรณ์จังหวัด หวังว่าเอกสารฉบับนี้จะเป็นประโยชน์แก่ผู้สนใจ นำไปใช้ตามภารกิจที่เกี่ยวข้องต่อไป

สำนักงานเกษตรและสหกรณ์จังหวัดยโสธร

กันยายน 2565

สารบัญ

	หน้า
◇ คำนำ	ก
◇ สารบัญ	ข
◇ ข้อมูลพื้นฐานทั่วไปของจังหวัดยโสธร	
ข้อมูลพื้นฐานทางกายภาพของจังหวัดยโสธร	1
ข้อมูลด้านเศรษฐกิจของจังหวัดยโสธร	9
◇ ข้อมูลด้านการเกษตรของจังหวัดยโสธร	
ข้อมูลด้านการเกษตรที่สำคัญของจังหวัดยโสธร	12
แหล่งน้ำเพื่อการเกษตร	13
ข้อมูลสินค้าเกษตรที่สำคัญของจังหวัด	16
ศูนย์เรียนรู้การเพิ่มประสิทธิภาพการผลิตสินค้าเกษตร (ศพก.) จังหวัดยโสธร ปี 2564	17
ข้อมูลด้านปศุสัตว์จังหวัด ปี 2562-2565	18
ข้อมูลด้านประมงของจังหวัด ปี 2565	19
ข้อมูลการปฏิรูปที่ดินจังหวัดยโสธร	20
สถาบันเกษตรกรและองค์กรเกษตรกร	22
ข้อมูลจำนวนอาสาสมัครเกษตรของจังหวัด	23
ปราชญ์ชาวบ้านของจังหวัดยโสธร	24
ข้อมูลด้านการเกษตรอื่นๆ	25
◇ ข้อมูลพื้นที่เข้าร่วมเกษตรอินทรีย์จังหวัดยโสธร	
ข้อมูลพื้นที่เข้าร่วมเกษตรอินทรีย์จังหวัดยโสธร ปี 2564	26
ข้อมูลมาตรฐานสินค้าเกษตร Yasothon Basic Organic Standard ปี 2564	27
จตุรบรรวมและกระจายสินค้าเกษตรอินทรีย์จังหวัดยโสธร	29
◇ แผนพัฒนาเกษตรและสหกรณ์	
ประเด็นการพัฒนาและกลยุทธ์ของแผนพัฒนาเกษตรและสหกรณ์จังหวัดยโสธร	30
แผนยุทธศาสตร์ (Strategy Map)	32
◇ บรรณานุกรม	
◇ คณะผู้จัดทำ	

ส่วนที่ 1 ข้อมูลพื้นฐานทั่วไป

ข้อมูลพื้นฐานทางกายภาพของจังหวัด

1. ลักษณะทางภูมิศาสตร์

ที่ตั้ง จังหวัดยโสธรตั้งอยู่ทางทิศตะวันออกเฉียงเหนือของประเทศไทย ระหว่างเส้นแวงที่ 104 และ 105 องศาตะวันออก และเส้นรุ้งที่ 15 และ 16 องศาเหนือ ห่างจากกรุงเทพมหานคร โดยทางรถยนต์ ประมาณ 531 กิโลเมตร (ทางหลวงแผ่นดิน หมายเลข 1,2,202) และอยู่ในกลุ่มจังหวัดภาคตะวันออกเฉียงเหนือ ตอนล่าง 2 (อุบลราชธานี ศรีสะเกษ ยโสธร อำนาจเจริญ)

ขนาดพื้นที่ จังหวัดยโสธรมีพื้นที่ 4,161.664 ตารางกิโลเมตร หรือ 2,601,040 ไร่ คิดเป็นร้อยละ 0.81 ของพื้นที่ทั่วประเทศ (321 ล้านไร่) และคิดเป็นร้อยละ 12.89 ของพื้นที่กลุ่มจังหวัด (อุบลราชธานี ศรีสะเกษ อำนาจเจริญ และยโสธร)

ตารางที่ 1 แสดงจำนวนพื้นที่จังหวัดยโสธร และระยะทางจากอำเภอสู่ตัวจังหวัดยโสธร (รายอำเภอ)

ที่	อำเภอ	พื้นที่		ระยะทาง (กม.)
		ไร่	ตร.กม.	
1	เมืองยโสธร	361,387.50	578.220	-
2	เลิงนกทา	589,250.00	942.800	69
3	คำเขื่อนแก้ว	399,000.00	638.400	23
4	มหาชนะชัย	284,542.50	455.268	41
5	กุดชุม	340,000.00	544.000	37
6	ป่าดัว	192,500.00	308.000	27
7	ค้อวัง	93,750.00	150.000	70
8	ทรายมูล	170,485.00	272.776	17
9	ไทยเจริญ	170,125.00	272.200	52
รวม		2,601,040.00	4,161.664	

ที่มา : กรมการปกครอง กระทรวงมหาดไทย

อาณาเขต จังหวัดยโสธรมีอาณาเขตติดต่อกับจังหวัดใกล้เคียง ดังนี้

ทิศเหนือ	ติดต่อกับจังหวัดร้อยเอ็ดและมุกดาหาร
ทิศตะวันออก	ติดต่อกับจังหวัดอำนาจเจริญและอุบลราชธานี
ทิศใต้	ติดต่อกับจังหวัดศรีสะเกษ
ทิศตะวันตก	ติดต่อกับจังหวัดร้อยเอ็ด



ภาพแสดงที่ตั้งและขอบเขตของจังหวัดยโสธร

2) สภาพพื้นที่

จังหวัดมีพื้นที่เป็นรูปพระจันทร์เสี้ยว พื้นที่ส่วนใหญ่เป็นที่ราบสูงและป่าโปร่งอยู่เหนือระดับน้ำทะเลประมาณ ๒๒๗ ฟุต ทางตอนเหนือบริเวณพื้นที่อำเภอเลิงนกทาและอำเภอกุดชุมบงบางส่วนเป็นภูเขา ถือเป็นอาณาเขตของเทือกเขาภูพาน แหล่งน้ำธรรมชาติที่สำคัญ ได้แก่ แม่น้ำชี ลำเซบาย ห้วยโพง ลำน้ำยัง และมีลักษณะภูมิอากาศร้อนจัดในฤดูร้อนและหนาวจัดในฤดูหนาว

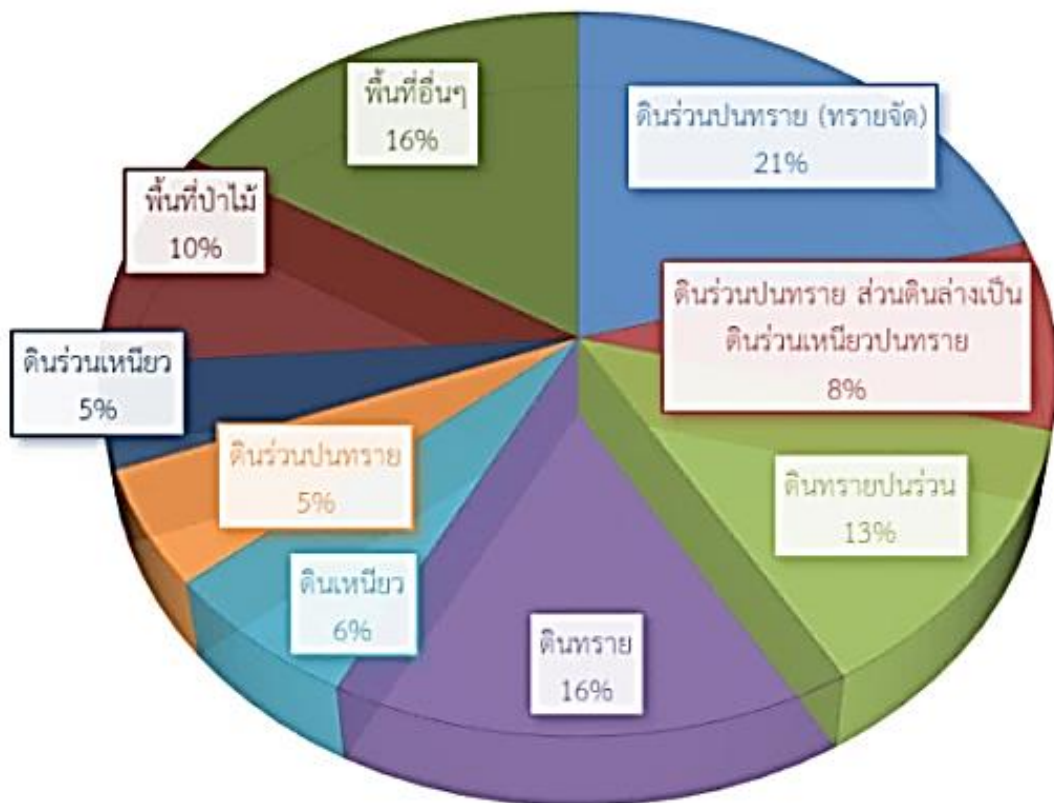
3) ลักษณะดิน

จังหวัดยโสธร ทรัพยากรดินพื้นที่ส่วนใหญ่มีเนื้อดินเป็นดินร่วนปนทราย และดินทรายปนร่วนหรือดินทราย ซึ่งแบ่งได้ 2 ประเภท คือ ทรัพยากรดินในพื้นที่ดอนมีเนื้อที่รวม 1,419,318 ไร่ คิดเป็นร้อยละ 54.90 ของพื้นที่จังหวัดยโสธร มีเนื้อดินเป็นดินร่วนปนทราย ดินทรายปนร่วน และดินทราย ส่วนทรัพยากรดินในพื้นที่ลุ่มมีเนื้อที่รวม 533,869 ไร่ คิดเป็นร้อยละ 15.48 ของพื้นที่จังหวัดยโสธร มีเนื้อดินเป็นดินเหนียว ดินร่วนเหนียว และดินร่วนปนทราย พื้นที่ป่าไม่มีเนื้อที่ 246,724 ไร่ คิดเป็นร้อยละ 9.48 ของพื้นที่จังหวัดยโสธร และพื้นที่อื่นๆ มีเนื้อที่ 401,129 ไร่ คิดเป็นร้อยละ 20.14 ของพื้นที่จังหวัดยโสธร

ตารางที่ 2 ทรัพยากรดินจังหวัดยโสธร

ประเภทเนื้อดิน	กลุ่มชุดดิน	ตัวอย่างชื่อชุดดิน	พื้นที่	คิดเป็น %
พื้นที่ดอน			1,419,318	54.90
- ดินร่วนปนทราย (ทรายจัด)	40	ชุดดินจักราช	510,064	19.61
- ดินร่วนปนทราย ส่วนดินล่างเป็น ดินร่วนเหนียวปนทราย	35	ชุดดินวาริน	209,573	8.05
- ดินทรายปนร่วน	37	ชุดดินนาคู	309,681	11.90
- ดินทราย	41,44	ชุดดินมหาสารคามและชุดดินน้ำพอง	399,000	15.34
พื้นที่ลุ่ม			533,869	15.48
- ดินเหนียว	7	ชุดดินธวัชบุรี	156,843	6.03
- ดินร่วนปนทราย	17	ชุดดินร้อยเอ็ด	130,302	5.01
- ดินร่วนเหนียว	15	ชุดดินหล่มสัก	115,486	4.44
พื้นที่ป่าไม้			246,724	9.48
พื้นที่อื่นๆ			401,129	20.14
รวม			2,601,040	100.00

ที่มา : สถานีพัฒนาที่ดินยโสธร (ข้อมูล ณ เดือนมิถุนายน 2565)



4. ลักษณะภูมิอากาศ

จังหวัดยโสธรตั้งอยู่ในภาคตะวันออกเฉียงเหนือของประเทศไทย ระหว่างเส้นแวงที่ 104 และ 105 องศาตะวันออก และเส้นรุ้งที่ 15 และ 16 องศาเหนือ มีรูปร่างคล้ายพระจันทร์เสี้ยว อยู่ในกลุ่มจังหวัดภาคตะวันออกเฉียงเหนือตอนล่าง 2 (อุบลราชธานี ศรีสะเกษ ยโสธร และอำนาจเจริญ) มีพื้นที่ 4,161.444 ตารางกิโลเมตร หรือ 2,600,902.5 ไร่ คิดเป็นร้อยละ 0.81 ของพื้นที่ทั่วประเทศ (321 ล้านไร่) และคิดเป็นร้อยละ 12.89 ของพื้นที่กลุ่มจังหวัด ลักษณะภูมิประเทศและภูมิอากาศของจังหวัดยโสธร พื้นที่มีลักษณะลาดเอียงจากทิศตะวันตกลงไปทางทิศตะวันออก พื้นที่ทางตอนเหนือส่วนใหญ่เป็นที่ราบสูงสลับกับพื้นที่แบบลูกคลื่น มีสภาพเป็นป่าและมีแหล่งน้ำขนาดกลาง ได้แก่ ห้วยลิงโจน ห้วยสะแบก ลำโพง ลำเขบาย ส่วนพื้นที่ทางตอนกลางและตอนใต้ เป็นที่ราบลุ่มต่ำสลับกับสันดินริมน้ำ มีแหล่งน้ำขนาดใหญ่ ได้แก่ แม่น้ำชี และขนาดกลาง ได้แก่ ลำน้ำยัง ลำทวน ไหลผ่าน มีหนอง บึง ลำห้วย และแหล่งน้ำขนาดเล็กอยู่ทั่วไป ลักษณะดินส่วนมากเป็นดินทรายและดินเค็ม สำหรับภูมิอากาศจังหวัดยโสธรมี 3 ฤดู คือ ฤดูร้อน ฤดูฝน และฤดูหนาว ความชื้นสัมพัทธ์ ปริมาณน้ำฝนและอุณหภูมิและความชื้นสัมพัทธ์ เฉลี่ยในรอบ 10 ปี (2554 – 2565)

ตารางที่ 3 ปริมาณน้ำฝน (ข้อมูล 10 ปี) พ.ศ. 2554 – 2565

ปี (พ.ศ.)	ปริมาณน้ำฝน (มม.)
2554	1,423.90
2555	1,160.00
2556	1,220.40
2557	1,334.20
2558	1,005.30
2559	1,126.00
2560	1,460.90
2561	1,221.70
2562	1,305.80
2563	1,043.40
2564	1,568.75
2565	645.6

ตารางที่ 4 อุณหภูมิและความชื้นสัมพัทธ์ ปี 2553-2565

ปี	อุณหภูมิ		
	สูงสุด	ต่ำสุด	เฉลี่ยทั้งปี
๒๕๕๓	๔๕.๔	๒๒.๖	๓๓.๓
๒๕๕๔	๓๗.๓	๒๖.๕	๓๒.๔
๒๕๕๕	๓๖.๖	๓๐.๔	๓๓.๗
๒๕๕๖	๓๗.๙	๒๕.๓	๓๓.๕
๒๕๕๗	๓๘	๒๙.๑	๓๔
๒๕๕๘	๓๙.๑	๓๐.๒	๓๔.๒
๒๕๕๙	๔๐.๓	๓๐.๑	๓๓.๗
๒๕๖๐	๓๗.๑	๒๘.๒	๓๒.๖
๒๕๖๑	๓๕.๕	๒๙.๗	๓๒.๗
๒๕๖๒	๓๙.๑	๒๘	๓๓.๗
๒๕๖๓	๔๑.๕	๑๓	๓๓.๔
๒๕๖๔	๓๙.๑	๑๐	๓๒.๖
๒๕๖๕	๓๘.๘	๑๒.๕	๓๒.๙

ที่มา : กรมอุตุนิยมวิทยาประจำจังหวัด (ข้อมูล ณ วันที่ 12 มิถุนายน 2565)

5. แหล่งน้ำธรรมชาติ

1) แหล่งน้ำธรรมชาติ ในพื้นที่จังหวัดยโสธรมีแหล่งน้ำธรรมชาติ ได้แก่ แม่น้ำชีไหลผ่านพื้นที่ตอนใต้ของจังหวัดบริเวณอำเภอเมืองยโสธร อำเภอกำแพงแก้ว อำเภอมหาชนะชัย และอำเภอก้อวัง (ยาว 110 กิโลเมตร) ไหลไปบรรจบกับแม่น้ำมูลที่จังหวัดอุบลราชธานี นอกจากนี้ ยังมีลำห้วยสำคัญๆ ไหลผ่านพื้นที่ตอนเหนือและตอนกลางของจังหวัด เช่น ห้วยสะแบก ห้วยลิงโจน ลำห้วยโพง ลำเขบาย ลำน้ำยัง ลำน้ำทวน และแหล่งน้ำอื่นๆ เช่น หนอง บึง มีอยู่ทั่วไป

ตารางที่ 5 แสดงลุ่มน้ำหลัก และลุ่มน้ำย่อยในจังหวัดยโสธร

ที่	ลุ่มน้ำย่อย	ลุ่มน้ำหลัก	พื้นที่รับน้ำ	ปริมาณน้ำท่า	อำเภอในเขตลุ่มน้ำ	พื้นที่ในลุ่มน้ำ
			(ตร.กม.)	(ล้านลบ.ม.)		(ตร.กม.)
๑	ลำห้วยทม	โขง	๑๘๐	๖๖.๐๑	เลิงนกทา	๗๐.๘๙
๒	ลำน้ำยัง	ชี	๔,๑๔๕.๐๐	๒๒๘.๓๙	กุดชุม,ทรายมูล,เมือง	๓๙๘.๘๗
๓	ลำทวน	ชี	๔๕๐	๒๑๕.๘๖	ทรายมูล,เมือง	๔๕๐
๔	ลำน้ำชี	ชี	๑,๒๖๐.๐๐	๑,๐๘๗.๒๓	เมือง,คำเขื่อนแก้ว,มหาชนะชัย,ค้อวัง	๙๒๖
๕	ลำเซบาย	มูล	๓,๐๕๐.๐๐	๑,๒๐๐.๙๒	เลิงนกทา,ไทยเจริญ,ป่าดัว,คำเขื่อนแก้ว	๑,๓๐๒.๗๗
๖	ห้วยโพง	เซบาย/มูล	๙๓๙	๙๔๙.๖	เลิงนกทา,ไทยเจริญ,กุดชุม,เมือง,ป่าดัว,คำเขื่อนแก้ว	๙๓๙
๗	ห้วยน้ำเค็ม	เสียว/มูล	๗๐.๙๑	๖๘.๐๒	มหาชนะชัย	๗๓.๙๑
รวม			๑๐,๐๙๔.๙๑	๓,๘๑๖.๐๓		๔,๑๖๑.๔๔

ที่มา : โครงการชลประทานยโสธร

2) โครงการชลประทาน

2.1) โครงการชลประทานขนาดกลาง และขนาดใหญ่ จำนวน 4 แห่ง คือ

- อ่างเก็บน้ำห้วยลิงโจน อยู่ในตำบลห้องแซง อำเภอเลิงนกทา ความจุ 21.05 ล้านลูกบาศก์เมตร พื้นที่ชลประทาน 14,544 ไร่
- อ่างเก็บน้ำห้วยสะแบก อยู่ในตำบลบึงคำ อำเภอเลิงนกทา ความจุ 30.30 ล้านลูกบาศก์เมตร พื้นที่ชลประทาน 12,672 ไร่
- อ่างเก็บน้ำห้วยโพง (ตอนบน) อันเนื่องมาจากพระราชดำริ ตำบลศรีแก้ว อำเภอเลิงนกทา ความจุ 12.40 ล้านลูกบาศก์เมตร พื้นที่ชลประทาน 4,500 ไร่
- เขื่อนยโสธร ตำบลเชียงคำ อำเภอเมืองยโสธร ความจุ 19.46 ล้านลูกบาศก์เมตร พื้นที่ชลประทาน 76,400 ไร่

สภาพปัญหา คือ น้ำต้นทุนในฤดูฝนในเขตจังหวัดยโสธร มีปริมาณเพียงพอ แต่ไม่สามารถเก็บกักไว้ใช้ในฤดูแล้งหรือในช่วงที่ฝนเว้นช่วงได้ในปริมาณที่เพียงพอประกอบกับพื้นที่การเกษตรนอกเขตชลประทานมีเพิ่มขึ้น ทำให้แนวโน้มและความต้องการใช้น้ำเพิ่มมากขึ้น ขณะที่งบประมาณที่จะสนับสนุนในการดำเนินการก่อสร้างแหล่งน้ำไม่เพียงพอกับความต้องการของเกษตรกร โดยพื้นที่แต่ละอำเภอจะมีอ่างเก็บน้ำต่างๆ ในพื้นที่ดังนี้

ตารางที่ 6 อ่างเก็บน้ำในพื้นที่จังหวัดยโสธร

ลำดับ	อำเภอ	แหล่งน้ำ (แห่ง)	พื้นที่แหล่งน้ำรวม (ไร่)	แหล่งน้ำสำคัญในพื้นที่อำเภอ
1	เมืองยโสธร	121	13,281	อ่างเก็บน้ำบ้านโนนจำปา, อ่างเก็บน้ำบ้านเดิด, อ่างเก็บน้ำห้วยชี นาก, อ่างเก็บน้ำฝายลำห้วยทวน
2	กุดชุม	87	2,412	อ่างเก็บน้ำบ้านหนองเรือ, อ่างเก็บน้ำสระประปา, อ่างเก็บน้ำหนอง คำบาก
3	ทรายมูล	4	61	
4	ไทยเจริญ	57	844	อ่างเก็บน้ำหนองฆ่า, อ่างเก็บน้ำสระพรแก้ว, อ่างเก็บน้ำหนองม้า
5	เลิงนกทา	89	9,087	อ่างเก็บน้ำห้วยลิงโจน, อ่างเก็บน้ำห้วยสะแบก, อ่างเก็บน้ำห้วยโพง, อ่างเก็บน้ำห้วยยาง, อ่างเก็บน้ำสระหลวง, อ่างเก็บน้ำหนองบึง
6	ป่าดิว	70	5,130	อ่างเก็บน้ำห้วยขาม, อ่างเก็บน้ำหนองหาญ, อ่างเก็บน้ำห้วยนาง
7	คำเขื่อนแก้ว	58	3,067	อ่างหนองเสียว, หนองแวง, อ่างเก็บน้ำบ้านปากแฮด, อ่างเก็บน้ำห้วยยาง
8	มหาชนะชัย	17	326	อ่างเก็บน้ำหนองปลาปิ้ง, บึงพระเสาร์, หนองขาม
9	ค้อวัง	49	3,047	หนองกุดต่าย, หนองห้วยพระบาง
	รวม	552	37,255	

ที่มา: โครงการชลประทานยโสธร

จังหวัดยโสธรมีโครงการสูบน้ำด้วยไฟฟ้า มีสถานีสูบน้ำด้วยไฟฟ้า รวม 86 แห่ง รวมเนื้อที่โครงการฯ 200,910 ไร่แยกเป็น ขนาดเล็ก 83 แห่ง และขนาดกลาง 3 แห่ง โดยสูบน้ำจากแม่น้ำชี ลำน้ำยัง ลำห้วยโพง/ลำเซบาย

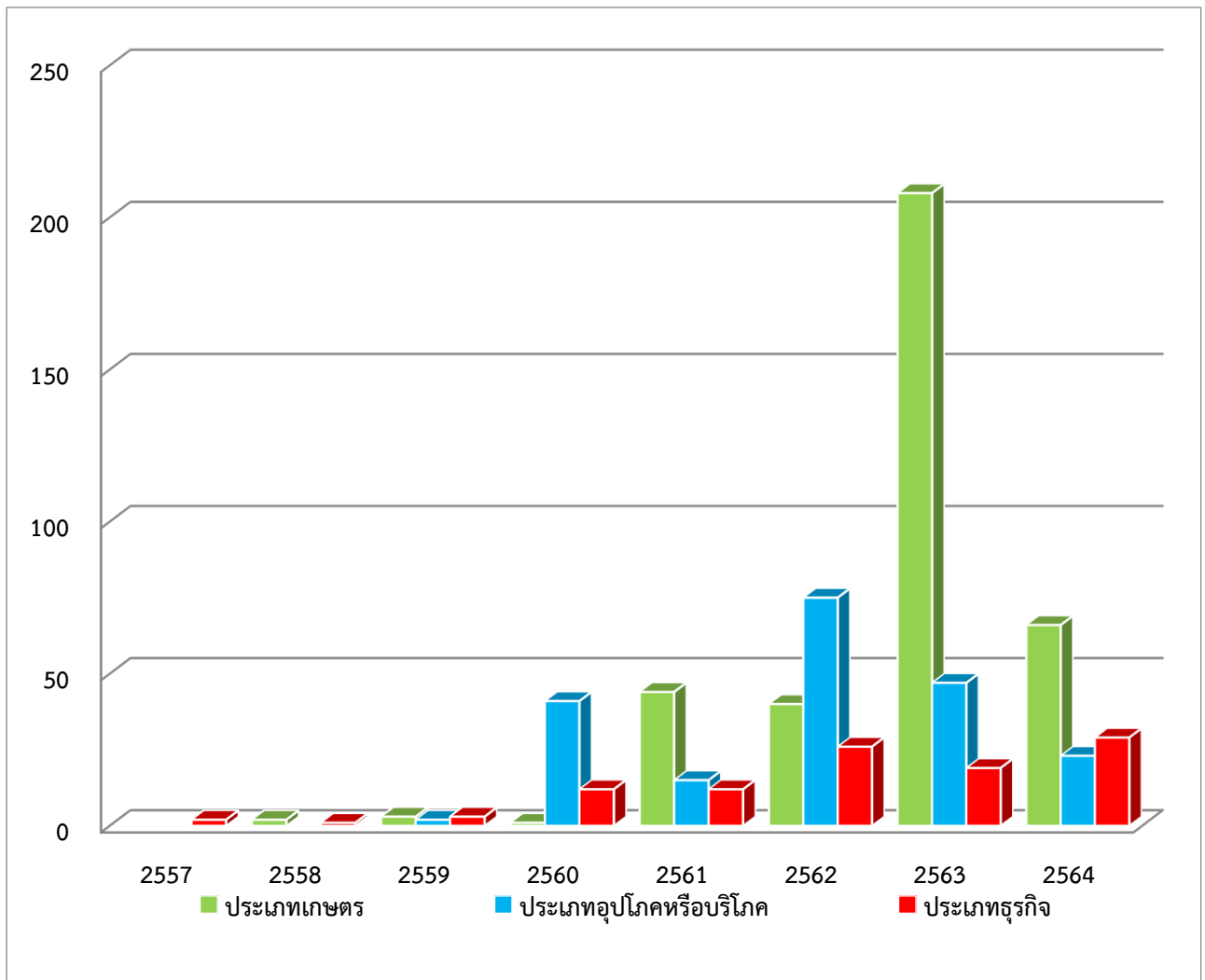
2.2 แหล่งน้ำใต้ดิน จังหวัดยโสธรมีบ่อบาดาล รวมทั้งสิ้น 2,298 บ่อ แยกดังนี้

- บ่อบาดาลขุดเจาะโดยหน่วยงานราชการ รวม 2,073 บ่อ ใช้งานได้ 1,484 บ่อ ขำรุด 589 บ่อ และประชาชนมีความต้องการขุดเจาะบ่อเพิ่ม 568 บ่อ

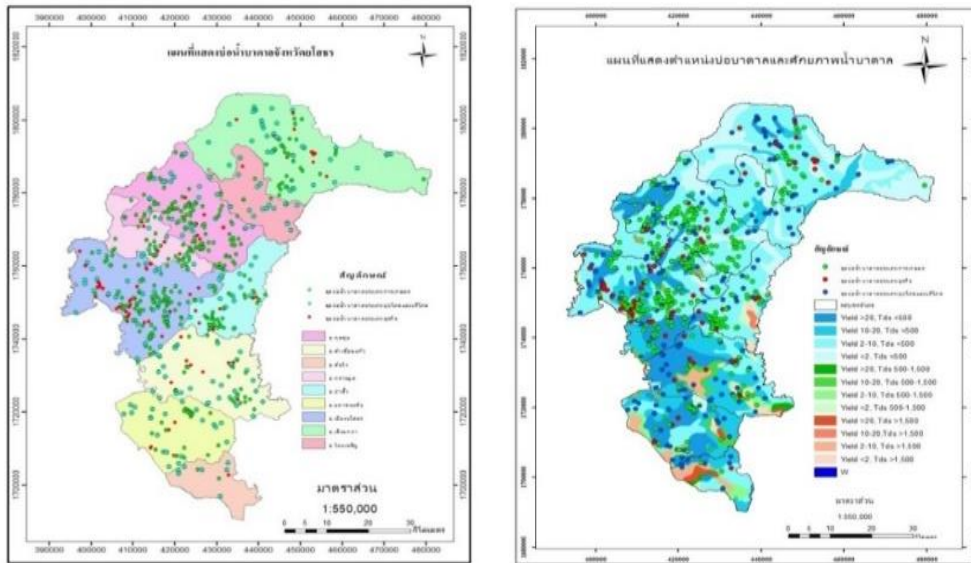
- บ่อบาดาลการประกอบกิจการน้ำบาดาลจังหวัดยโสธร เป็นบ่อบาดาลที่ผู้ประกอบการ/เอกชน/องค์กรปกครองส่วนท้องถิ่นขุดเจาะเอง โดยขออนุญาตกับทางราชการ มีจำนวน 266 บ่อ แยกเป็น (1) บ่อบาดาลใช้ในการอุปโภค-บริโภค 88 บ่อ (2) บ่อบาดาลใช้เพื่อการเกษตร 98 บ่อ (3) บ่อบาดาลใช้เพื่อการธุรกิจ 80 บ่อ

ตารางที่ 7 ข้อมูลการจดทะเบียนอาคารปี 2557-2564

จำนวนบ่อน้ำบาดาลในพื้นที่จังหวัดยโสธรตั้งแต่ปี พ.ศ 2557-2564									
ประเภทการใช้ประโยชน์	ปี พ.ศ								
	2557	2558	2559	2560	2561	2562	2563	2564	รวม
ประเภทเกษตร	-	2	3	1	44	40	208	66	364
ประเภทอุปโภคหรือบริโภค	-	-	2	41	15	75	47	23	203
ประเภทธุรกิจ	2	1	3	12	12	26	19	29	104
รวม	2	3	8	54	71	141	274	118	671



กราฟข้อมูลการขุดเจาะบ่อบาดาลปี 2557-2564



ภาพแสดงตำแหน่งบ่อบาดาลในจังหวัดยโสธร

ภาพแสดงตำแหน่งบ่อบาดาลและศักยภาพน้ำบาดาลในจังหวัดยโสธร

ตารางที่ 8 แหล่งน้ำใต้ดินจังหวัดยโสธร

ประเภท	จำนวน (บ่อ)	สถานภาพ				หมายเหตุ
		ใช้งานได้		ชำรุด		
		บ่อ	ร่อยละ	บ่อ	ร่อยละ	
1. บ่อบาดาลเจาะโดยหน่วยงานราชการ	1,394	1,394	100	-	-	
2. บ่อบาดาลการประกอบกิจการน้ำบาดาลจังหวัดยโสธร	266	266	100	-	-	
รวม	1,660	1,660	100	-	-	

ที่มา : สำนักงานทรัพยากรธรรมชาติและสิ่งแวดล้อมจังหวัดยโสธร (ข้อมูล ณ เดือนสิงหาคม 2564)

4) แหล่งน้ำในไร่นานอกเขตชลประทาน ปีงบประมาณ 2565

ตารางที่ 9 แหล่งน้ำในไร่นานอกเขตชลประทาน

ลำดับที่	อำเภอ	ปี 2565 (จำนวนบ่อ)
1	เมืองยโสธร	91
2	เลิงนกทา	116
3	ไทยเจริญ	51
4	กุดชุม	94
5	ค้อวัง	42
6	คำเขื่อนแก้ว	63
7	ทรายมูล	46
8	ป่าติ้ว	46
9	มหาชนะชัย	101
10	รวม	650

ที่มา : สถานีพัฒนาที่ดินยโสธร (ข้อมูล ณ เดือนสิงหาคม 2565)

ข้อมูลด้านเศรษฐกิจของจังหวัด

9. ข้อมูลด้านเศรษฐกิจของจังหวัด

9.1 สภาพเศรษฐกิจโดยทั่วไป

อาชีพที่สำคัญของชาวจังหวัดยโสธร คือการประกอบกิจการเกษตรมีการทำนา เพาะปลูกพืชไร่ชนิดต่างๆ เช่น มันสำปะหลัง อ้อย โรงงาน แดงโม ข้าวโพด ถั่วลิสง ฯลฯ การปลูกไม้ผลไม้อื่นต้น เช่น ยางพารา มะม่วง กล้วยน้ำว่า ฯลฯ นอกจากนี้ยังมีอาชีพรับจ้าง ประกอบธุรกิจทาง การค้าการบริการและอุตสาหกรรมในครัวเรือน

9.2 ผลผลิตภัณฑ์มวลรวมของจังหวัดยโสธร (GPP)

สถานการณ์ด้านเศรษฐกิจและสาขาเศรษฐกิจหลักที่สำคัญของจังหวัด และผลิตภัณฑ์มวลรวมจังหวัด สำนักงานสภาพัฒนาการเศรษฐกิจและสังคมแห่งชาติ ประกาศข้อมูลผลิตภัณฑ์มวลรวมจังหวัด ฉบับปี พ.ศ. 2562 พบว่า จังหวัดยโสธร ในปี 2562 โครงสร้างการผลิตตามมูลค่าผลิตภัณฑ์มวลรวมจังหวัด (GPP) จังหวัดยโสธร จำนวน 19 สาขา มีมูลค่า 28,747 ล้านบาท (เพิ่มขึ้น 1,970 ล้านบาท เมื่อเทียบกับปี 2560 ที่มีมูลค่าอยู่ที่ 26,777 ล้านบาท และเพิ่มขึ้น 742 ล้านบาท เมื่อเทียบกับปี 2561 ที่มีมูลค่าอยู่ที่ 28,005 ล้านบาท)จัดเป็นลำดับที่ 17 ของภาคตะวันออกเฉียงเหนือ เป็นลำดับที่ 3 ของกลุ่มจังหวัด และลำดับที่ 69 ของประเทศ และมีอัตราการขยายตัวทางเศรษฐกิจปี 2562 ร้อยละ 1.08 และอัตราการขยายตัวทางเศรษฐกิจเฉลี่ยตั้งแต่ปี 2558-2562 ร้อยละ 1.55 โดยสาขาการผลิตภาคเกษตรมีมูลค่า 7,146 ล้านบาท คิดเป็นสัดส่วนร้อยละ 24.86 ของผลิตภัณฑ์มวลรวมจังหวัด และสาขาการผลิตนอกภาคเกษตรเท่ากับ 21,600 ล้านบาท คิดเป็นสัดส่วนร้อยละ 75.14 โดยสาขาการผลิตที่มีมูลค่าสูงสุด 5 ลำดับแรก คือ

- (1) สาขาเกษตรกรรม การป่าไม้ และการประมง จำนวน 7,146 ล้านบาท
- (2) สาขาการศึกษา จำนวน 4,351 ล้านบาท
- (3) สาขาการขนส่ง การขายปลีก การซ่อมแซมยานยนต์และจักรยานยนต์จำนวน 3,615 ล้านบาท
- (4) สาขากิจกรรมทางการเงินและการประกันภัย จำนวน 2,872 ล้านบาท
- (5) สาขาการผลิตอุตสาหกรรมจำนวน 2,533 ล้านบาท

ซึ่งมีสัดส่วนร้อยละ 24.86, 15.14, 12.58, 9.99 และ 8.81 ตามลำดับ ของผลิตภัณฑ์มวลรวมจังหวัด ขณะที่ มูลค่าผลิตภัณฑ์เฉลี่ยต่อหัว (Per Capita : GPP) มีจำนวน 62,623 ล้านบาทจัดเป็นลำดับที่ 20 ของภาคตะวันออกเฉียงเหนือ และเป็นลำดับที่ 4 ของกลุ่มจังหวัด และลำดับที่ 76 ของประเทศ

ตารางที่ 10 แสดงผลิตภัณฑ์ของจังหวัด จำแนกตามสาขาการผลิต พ.ศ.2558-2564

สาขาการผลิต	2015	2016	2017	2018r	2019r	2020p	เฉลี่ย 3 ปี (60-63)	สัดส่วนโครงสร้าง (ปี63)
ภาคเกษตร	6,978	6,928	6,873	7,688	7,045	7,622	7,452	25.66
ภาคเกษตร	6,978	6,928	6,873	7,688	7,045	7,622	7,452	25.66
A เกษตรกรรม การป่าไม้ และการประมง	6,978	6,928	6,873	7,688	7,045	7,622	7,452	25.66
ภาคนอกเกษตร	17,920	19,504	19,904	20,407	21,498	22,087	21,331	74.34
ภาคอุตสาหกรรม	2,299	2,669	2,800	2,977	3,145	3,417	3,180	11.50
B การทำเหมืองแร่และเหมืองหิน	94	139	146	145	156	161	154	0.54
C อุตสาหกรรมการผลิต	1,801	2,106	2,207	2,407	2,529	2,736	2,558	9.21
D ไฟฟ้า ก๊าซ ไอน้ำ และระบบปรับอากาศ	335	352	367	331	366	401	366	1.35
E การจัดการน้ำ การจัดการ และการบำบัดน้ำเสีย ของเสีย และสิ่งปฏิกูล	69	72	81	94	94	119	102	0.40
ภาคบริการ	15,620	16,835	17,103	17,431	18,353	18,670	18,151	62.84
F การก่อสร้าง	1,147	1,284	1,174	859	1,226	1,288	1,124	4.33
G การขายส่งและการขายปลีก การซ่อมยานยนต์และจักรยานยนต์	2,768	3,157	3,253	3,548	3,595	3,786	3,643	12.75
H การขนส่งและสถานที่เก็บสินค้า	513	639	666	693	789	697	727	2.35
I ที่พักแรมและบริการด้านอาหาร	73	79	96	109	120	72	100	0.24
J ข้อมูลข่าวสารและการสื่อสาร	290	254	292	310	386	385	360	1.29
K กิจกรรมทางการเงินและการประกันภัย	2,177	2,509	2,579	2,724	2,875	2,875	2,825	9.68
L กิจกรรมอสังหาริมทรัพย์	1,014	1,180	1,110	1,256	1,333	1,348	1,312	4.54
M กิจกรรมทางวิชาชีพ วิทยาศาสตร์ และเทคนิค	2	2	2	2	2	4	3	0.01
N กิจกรรมการบริหารและการบริการสนับสนุน	19	20	21	25	27	23	25	0.08
O การบริหารราชการ การป้องกันประเทศ และการประกันสังคมภาคบังคับ	1,293	1,316	1,356	1,472	1,521	1,556	1,516	5.24
P การศึกษา	4,598	4,567	4,626	4,427	4,353	4,389	4,389	14.77
Q กิจกรรมด้านสุขภาพและงานสังคมสงเคราะห์	1,248	1,321	1,399	1,510	1,606	1,751	1,622	5.89
R ศิลปะ ความบันเทิง และนันทนาการ	45	56	67	81	96	86	87	0.29
S กิจกรรมบริการด้านอื่นๆ	432	450	461	416	425	412	418	1.39
Gross provincial product (GPP)	24,898	26,432	26,777	28,095	28,544	29,709	28,783	100.00
GPP Per capita (Baht)	52,517	56,243	57,397	60,708	62,180	65,254	62,714	
Population (1,000 persons)	474	470	467	463	459	455	459	

ที่มา: สำนักงานคลังจังหวัดยโสธร, สำนักงานสภาพัฒนาการเศรษฐกิจและสังคมแห่งชาติ

ตารางที่ 11 แสดงอัตราการขยายตัวทางเศรษฐกิจ ปี 2558-2564

ปี 2558	ปี 2559	ปี 2560	ปี 2561	ปี 2562	ปี 2563	ปี 2564	เฉลี่ย 5 ปี
1.73	4.77	0.53	3.08	1.08	2.1	1.2	1.55

ที่มา: สำนักงานคลังจังหวัดยโสธร และสำนักงานสภาพัฒนาการเศรษฐกิจและสังคมแห่งชาติ

ด้านการขยายตัวทางเศรษฐกิจ

เศรษฐกิจจังหวัดยโสธรในปี 2565 คาดว่าจะขยายตัวร้อยละ 0.6 (โดยมีช่วงคาดการณ์ที่ร้อยละ-0.3 ถึง 1.2 ต่อปี) พื้นตัวเมื่อเทียบกับปีก่อน ที่ขยายตัวร้อยละ 1.2

11. ข้อมูลด้านการเกษตรที่สำคัญของจังหวัด

11.1 ครั้วเรือนเกษตรกรและแรงงานภาคเกษตร

ตารางที่ 12 ข้อมูลจำนวนครั้วเรือนเกษตรกรและจำนวนแรงงานภาคเกษตรของจังหวัดยโสธร

ที่	อำเภอ	ตำบล	หมู่บ้าน	ครั้วเรือน	ครั้วเรือน	จำนวนแรงงาน
				ทั้งหมด	เกษตรกร	ภาคเกษตร
				(ครั้วเรือน)	(ครั้วเรือน)	(ราย)
1	เมืองยโสธร	18	190	43,837	17,017	66,767
2	เลิงนกทา	10	145	28,678	5,602	62,746
3	มหาชนะชัย	10	103	15,079	11,511	44,667
4	คำเขื่อนแก้ว	13	115	19,418	12,634	36,962
5	กุดชุม	9	128	20,342	6,424	45,323
6	ป่าดิว	5	57	10,479	10,170	23,734
7	ทรายมูล	5	54	8,872	5,109	21,514
8	ค้อวัง	4	45	6,563	15,797	17,289
9	ไทยเจริญ	5	48	8,804	5,900	22,419
รวม 9 อำเภอ		79	885	162,072	90,164	341,421

ที่มา : สำนักงานเกษตรจังหวัดยโสธร (ข้อมูล ณ เดือนสิงหาคม 2564)

11.2 การใช้ประโยชน์ที่ดินทางการเกษตร จังหวัดยโสธร มีพื้นที่ 2,601,040 ไร่ ประชากรส่วนใหญ่มีอาชีพเป็นเกษตรกร ทำนา ปลูกพืช และเลี้ยงปศุสัตว์ พื้นที่การประโยชน์ทางการเกษตรในปี 2565 มี 1,687,966.15 ไร่ เป็นที่นา 1,414,027.45 ไร่ พืชไร่ 144,533 ไร่ ไม้ผลและไม้ยืนต้น 2,031 ไร่ พืชสวน 124,689.85 ไร่

ตารางที่ 13 ข้อมูลการใช้ประโยชน์ที่ดินทางการเกษตร จังหวัดยโสธร

ประเภทการใช้ที่ดิน	ปี พ.ศ. 2561		ปี พ.ศ. 2562		ปี พ.ศ. 2563		ปี พ.ศ. 2564		ปี พ.ศ. 2565	
	ไร่	ร้อยละ	ไร่	ร้อยละ	ไร่	ร้อยละ	ไร่	ร้อยละ	ไร่	ร้อยละ
พื้นที่เกษตรกรรม	2,051,702	100	2,060,386	100	1,730,120	100	1,700,087	100	1,687,966.15	100
พื้นที่นา	1,534,879	74.81	1,465,754	56.35	1,357,047	52.17	1,356,750	52.16	1,414,027.45	54.36
พืชไร่	284,235	13.85	306,682	11.79	170,640	6.56	292,575	11.24	144,533	5.55
ไม้ยืนต้น	221,516	10.79	276,652	10.63	135,405	5.20	-	-	-	-
ไม้ผล	6,159	0.30	6,974	0.26	-	-	-	-	2,031	0.07
พืชสวน	1,073	0.05	1,202	0.04	1,324	0.05	780	0.02	124,689.85	4.79
ทุ่งหญ้าเลี้ยงสัตว์และโรงเรือนเลี้ยงสัตว์	3,332	0.16	2,551	0.09	-	-	-	-	721	0.02
พืชน้ำ	22	-	28	-	-	-	-	-	-	-
สถานที่เพาะเลี้ยงสัตว์น้ำ	453	0.02	511	0.01	5,230	0.20	-	-	-	-
เกษตรผสมผสาน/ไร่นาสวนผสม	33	-	27	-	-	-	-	-	-	-

ที่มา: สำนักงานเกษตรจังหวัดยโสธร (ข้อมูล ณ เดือนพฤษภาคม 2565)

2.3 แหล่งน้ำเพื่อการเกษตร

2.3.1 พื้นที่ชลประทานและระบบชลประทาน

1) แหล่งน้ำผิวดิน

จังหวัดยโสธรมีแหล่งน้ำผิวดินประเภทต่าง ๆ ได้แก่ อ่างเก็บน้ำ ฝาย สระ และหนอง รวมทั้งสิ้น 552 แห่ง (ข้อมูลสำนักงานทรัพยากรธรรมชาติและสิ่งแวดล้อมจังหวัดยโสธร ณ วันที่ 9 ตุลาคม 2558) มีพื้นที่แหล่งน้ำ รวมทั้งสิ้น 37,255 ไร่

ตารางที่ 14 ข้อมูลแหล่งน้ำจังหวัดยโสธร จำแนกรายอำเภอ

ลำดับ	อำเภอ	แหล่งน้ำ (แห่ง)	พื้นที่แหล่งน้ำ (ไร่)	แหล่งน้ำที่สำคัญ
1	เมืองยโสธร	121	13,281	อ่างเก็บน้ำ บ้านโนนจำปา,บ้านเดิด,ห้วยชันาก, ฝายลำห้วยทวน
2	กุดชุม	87	2,412	อ่างเก็บน้ำบ้านหนองเรือ,อ่างเก็บน้ำสระประปา, อ่างเก็บน้ำหนองคำบาก
3	ทรายมูล	4	61	
4	ไทยเจริญ	57	844	อ่างเก็บน้ำหนองฆ่า,อ่างเก็บน้ำสระพรแก้ว,อ่างเก็บน้ำหนองม้า
5	เลิงนกทา	89	9,087	อ่างเก็บน้ำห้วยลิงโจน,อ่างเก็บน้ำห้วยสะแบก,อ่างเก็บน้ำห้วยโพง,อ่างเก็บน้ำห้วยยางอ่างเก็บน้ำสระหลวง,อ่างเก็บน้ำหนองบึง
6	ป่าดัว	70	5,130	อ่างเก็บน้ำห้วยขาม, อ่างเก็บน้ำหนองหาญ,อ่างเก็บน้ำห้วยนาง
7	คำเขื่อนแก้ว	58	3,067	อ่างหนองเสียว, หนองแวง,อ่างเก็บน้ำบ้านปักแอด,อ่างเก็บน้ำห้วยยาง
8	มหาชนะชัย	17	326	อ่างเก็บน้ำหนองปลาบึง,บึงพระเสาร์,หนองขาม
9	ค้อวัง	49	3,047	หนองกุดต่าย,หนองห้วยพระบาง
รวม		552	37,255	

ที่มา : โครงการชลประทานยโสธร

ตารางที่ 15 ข้อมูลโครงการชลประทานขนาดเล็ก

อำเภอ	ชลประทานขนาดเล็ก		ศูนย์บริการเกษตรเคลื่อนที่		ชุดลอกหนองน้ำและคลองธรรมชาติ	
	จำนวนโครงการ	พื้นที่รับประโยชน์	จำนวนโครงการ	พื้นที่รับประโยชน์	จำนวนโครงการ	พื้นที่รับประโยชน์
เมืองยโสธร	43	40,228	38	-	35	-
คำเขื่อนแก้ว	34	33,035	24	-	23	-
มหาชนะชัย	33	28,500	18	-	18	-
ค้อวัง	12	12,565	11	-	10	-
ป่าดัว	33	23,008	11	-	11	-
ทรายมูล	15	8,599	18	-	15	-
กุศชุม	37	17,605	42	-	42	-
ไทยเจริญ	29	15,130	16	-	26	-
เลิงนกทา	45	23,920	30	-	16	-
รวม	281	202,590	208	-	196	-

ที่มา : โครงการชลประทานยโสธร

2.3) โครงการสูบน้ำด้วยไฟฟ้า มีสถานีสูบน้ำด้วยไฟฟ้า รวม 87 แห่ง รวมเนื้อที่โครงการฯ 200,910 ไร่ แยกเป็น ขนาดเล็ก 84 แห่ง และขนาดกลาง 3 แห่ง โดยสูบน้ำจากแม่น้ำชี ลำน้ำยัง ลำห้วยโงง/เซบาย

2.4) เขื่อนสำคัญ ได้แก่ เขื่อนยโสธร ความจุ 19.460 ล้านลูกบาศก์เมตร และฝายลำเซบาย อำนาจเจริญ ความจุ 12.20 ล้านลูกบาศก์เมตร

3) แหล่งน้ำใต้ดิน จังหวัดยโสธรมีบ่อนบาดาล รวมทั้งสิ้น 2,298 บ่อ แยกดังนี้

3.1) บ่อนบาดาลขุดเจาะโดยหน่วยงานราชการ รวม 2,073 บ่อ ใช้งานได้ 1,484 บ่อ ชำรุด 589 บ่อ และประชาชนมีความต้องการขุดเจาะบ่อเพิ่ม 568 บ่อ

3.2) บ่อนบาดาลการประกอบกิจการน้ำบาดาลจังหวัดยโสธร เป็นบ่อนบาดาลที่ผู้ประกอบการ/เอกชน/องค์กรปกครองส่วนท้องถิ่นขุดเจาะเอง โดยขออนุญาตกับทางราชการ มีจำนวน 225 บ่อ

2.4 ข้อมูลสินค้าเกษตรที่สำคัญของจังหวัด

ตารางที่ 16 การปลูกพืชเศรษฐกิจของจังหวัด ปีการผลิต 2565

ลำดับที่	ชนิดพืช	จำนวนเกษตรกร (ครัวเรือน)	พื้นที่ (ไร่)
1	ข้าวนาปี	101,197	1,367,022
2	ข้าวนาปรัง	4,497	47,223
3	ยางพารา	13,418	117,083
4	มันสำปะหลัง	11,375	99,297
5	อ้อยโรงงาน	1,183	38,538
6	ปาล์มน้ำมัน	505	4,107
7	หอมแดง	264	1,540
8	แตงโม	327	968
9	ถั่วลิสง	625	1,350
10	ไม้ผล	352	1,884
11	ลำไย	42	147
12	หญ้าอาหารสัตว์	20,379	42,313
รวม		154,164	1,721,472

ที่มา : สำนักงานเกษตรจังหวัดยโสธร (ข้อมูล ณ เดือนพฤษภาคม 2565)

ตารางที่ 17 ข้อมูลโครงการระบบส่งเสริมการเกษตรแบบแปลงใหญ่ จังหวัดยโสธร

ปี	จำนวนแปลง	เกษตรกร (ราย)	พื้นที่ (ไร่)
2559	15	2,597	34,177.50
2560	26	3,085	49,458.50
2561	11	644	5,981.15
2562	13	611	6,589.25
2563	17	981	12,214.50
2564	8	381	2,903.00
2565	5	503	2,084.00
รวม	95	8,802	113,407.90

ที่มา : สำนักงานเกษตรจังหวัดยโสธร (ข้อมูล ณ เดือนสิงหาคม 2565)

ตารางที่ 18 การจัดชั้นคุณภาพแปลงใหญ่ จังหวัดยโสธร ประจำปี 2565

ประจำปี 2565	จำนวน (แปลง)	A	B	C	A+
2559	15	10	4	1	-
2560	26	12	11	3	7
2561	11	3	4	4	-
2562	13	-	-	-	-
2563	17	-	-	-	-
2564	8	8	-	-	-
รวม	95	33	19	8	7

ที่มา : สำนักงานเกษตรจังหวัดยโสธร (เดือนสิงหาคม 2565)

ข้อมูลศูนย์เรียนรู้การเพิ่มประสิทธิภาพการผลิตสินค้าเกษตร (ศพก.) จังหวัดยโสธร ปี 2564

จังหวัดยโสธร มีศูนย์เรียนรู้การเพิ่มประสิทธิภาพการผลิตสินค้าเกษตร (ศพก.) หลัก กระจายอยู่ทุกอำเภอทั้ง 9 และมีศูนย์เรียนรู้การเพิ่มประสิทธิภาพการผลิตสินค้าเกษตร (ศพก.) เครือข่ายกระจายอยู่ทุกอำเภอ จำนวน 118 ศูนย์

ตาราง 19 ข้อมูลศูนย์เรียนรู้การเพิ่มประสิทธิภาพการผลิตสินค้าเกษตร (ศพก.) จังหวัดยโสธร

ที่	ชื่อ ศพก.	ชื่อเกษตรกร	สินค้าหลัก	ที่ตั้ง ศพก.	ศูนย์เครือข่าย (ศูนย์)
1	ศพก.อำเภอเมืองยโสธร จังหวัดยโสธร	นายลา โสมาบุตร 083 3810089	ข้าว	195 ม. 10 บ.คูทุ่ง ต.คูทุ่ง อ.เมือง จ.ยโสธร	16
2	ศพก.อำเภอรามมูล จังหวัดยโสธร	นายอุทัย ทองชัย 091 3405608	ข้าว	120 ม.5 บ.สีสุก ต.คูลาด อ.รามมูล จ.ยโสธร	17
3	ศพก.อำเภอกุดชุม จังหวัดยโสธร	นายสุวิช ธนาคุณ 081 5790237	ข้าว	72 ม. 4 บ.กุดหิน ต.กำแมด อ.กุดชุม จ.ยโสธร	12
4	ศพก.อำเภอคำเขื่อนแก้ว จังหวัดยโสธร	นายเนาว์ พันเดช 097 1042287	ข้าว	11 ม.9 บ.โคกโก้ย ต.ภูจาน อ.คำเขื่อนแก้ว จ.ยโสธร	15

5	ศพก.อำเภอป่าติ้ว จังหวัดยโสธร	นายเมืองชัย ทองลา 095 5939010	เกษตร ผสมผสาน	10 ม.12 บ.โคกนาโก ต.โคกนาโก อ.ป่าติ้ว จ.ยโสธร	22
6	ศพก.อำเภอกำมาศมหาชนะชัย จังหวัดยโสธร	รต.ฉลวย กำจัดภัย090 2413937	ข้าว	233 หมู่ 4 บ.ยางเครือ ต.บึงแก อ.มหาชนะชัย จ.ยโสธร	20
7	ศพก.อำเภอค้อวัง จังหวัดยโสธร	นายสุวรรณ สิมมา081 5794712	ข้าว	14 ม.10 บ.ศิริพัฒนา ต.น้ำอ้อม อ.ค้อวัง จ.ยโสธร	15
8	ศพก.อำเภอเลิงนกทา จังหวัดยโสธร	นายสำรอง อําพนพงษ์ 088 3519114	ข้าว	48 ม.15 บ.หวาย ต.สามัคคี อ.เลิงนกทา จ.ยโสธร	19
9	ศพก.อำเภอไทยเจริญ จังหวัดยโสธร	นายประยูร ปั่นทอง 063 6042607	ข้าว	85 หมู่ 5 บ.หนองคูน้อย ต.น้ำคำ อ.ไทยเจริญ	10
รวม				9	146

ที่มา : สำนักงานเกษตรจังหวัดยโสธร (ข้อมูล ณ เดือนสิงหาคม 2565)

ตาราง 20 การปลูกรัฐของจังหวัด ปี 2562 - 2565

ที่	ชนิดสัตว์	ปี 2562		ปี 2563		ปี 2564		ปี 2565	
		(ตัว)	(ราย)	(ตัว)	(ราย)	(ตัว)	(ราย)	(ตัว)	(ราย)
1	โคเนื้อ	109,925	22,118	137,403	26,422	178,750	37712	187,747	39,544
2	กระบือ	28,751	5,976	28,485	6,373	34,056	8115	34,746	8,203
3	สุกร	54,967	1,772	44,681	1,837	78,319	2514	60,602	1,561
4	ไก่	1,656,811	34,093	320,398	39,299	2,078,683	44298	2,059,839	42,234
5	เป็ด	152,988	6,777	158,625	6,665	35,905	1042	199,295	7,720
6	แพะ	157	18	478	32	1,474	109	2,013	138
7	อื่นๆ	1,516	-	131	2	100	5	282	12
รวม		2,005,115	70,754	690,201	80,630	2,407,287	93,795	2,544,524	99,412

ที่มา : สำนักงานปศุสัตว์จังหวัดยโสธร (เดือนมิถุนายน 2565)

2.4.3 ด้านการประมงของจังหวัด ปี 2565

จังหวัดยโสธร มีเกษตรกรทำประมงพื้นบ้าน จำนวน 5,749 ราย และเกษตรกรผู้เพาะเลี้ยงสัตว์น้ำ จำนวน 4,132 ราย พื้นที่ 7,185.24 ไร่

ตารางที่ 21 จำนวนเกษตรกรผู้เพาะเลี้ยงสัตว์น้ำ

ชนิดสัตว์น้ำ	ราย	ไร่
ปลานิล	2,554	3,291.74
ปลาตะเพียน	2,375	2,585.60
ปลาดุก	471	621.30
ปลาไน	104	101.50
ปลาทับทิม (ปลานิลแดง)	83	415.82
ปลาหมอไทย	36	23.92
กบ	27	18.25
สัตว์น้ำอื่นๆ	25	20.46
ปลาช่อน	21	23.71
ปลานวลจันทร์เทศ	21	26.75
สัตว์น้ำสวยงามอื่นๆ	10	2.88
ปลาสลิด	6	3.28
ปลาสร้อย	5	5.94
ปลาจีน	4	6.33
ปลาเทโพ	3	17.00
ปลาฮีสกเทศ	2	0.76
กุ้งก้ามกราม	1	20.00
รวม	5,749	7,185.24

ที่มา : สำนักงานประมงจังหวัดยโสธร (ข้อมูล ณ เดือนสิงหาคม 2565)

1) จังหวัดยโสธร มีปริมาณผลผลิตสัตว์น้ำ จำนวน 17 ชนิด ดังนี้

ตารางที่ 22 ปริมาณผลผลิตสัตว์น้ำจังหวัดยโสธร

ลำดับที่	ชนิดสัตว์น้ำ	ผลผลิต (กก./ไร่)	ผลผลิต (กก.)
1	ปลานิล	135.00	444,391.00
2	ปลาตะเพียน	99.02	256,023.00
3	ปลาดุก	173.24	107,632.00
4	ปลาไน	91.05	9,242.00
5	ปลาทับทิม (ปลานิลแดง)	1,671.97	695,240.00
6	ปลาหมอไทย	921.49	22,042.00
7	ปลาช่อน	63.18	1,498.00
8	ปลานวลจันทร์เทศ	108.97	2,915.00
9	สัตว์น้ำสวยงามอื่นๆ	77.08	2,915.00
10	ปลาสลิด	109.76	360.00
11	ปลาสรวย	180.00	1,070.00
12	ปลาจีน	197.47	1,250.00
13	ปลาเทโพ	247.06	4,200.00
14	ปลาอีสกเทศ	460.53	350.00
15	กบ	665.10	12,138.00
16	กุ้งก้ามกราม	500.00	10,000.00
17	สัตว์น้ำอื่นๆ	87.24	1,785.00
รวม		5,788.16	1,573,051.00

ที่มา : สำนักงานประมงจังหวัดยโสธร (ข้อมูล ณ เดือนมิถุนายน 2565)

14.4 ข้อมูลการปฏิรูปที่ดินจังหวัดยโสธร พื้นที่ปฏิรูปที่ดิน จังหวัดยโสธร

1. พื้นที่เขตปฏิรูปที่ดิน จำนวน 495 หมู่บ้าน 60 ตำบล 9 อำเภอ
2. พื้นที่รับมอบจากกรมป่าไม้ (ป่าสงวนแห่งชาติ) และป่าไม้ถาวร (ที่จำแนกฯ) รวมพื้นที่ประกาศเขตตาม พรฎ. (เริ่ม ปี พ.ศ. 2536) เนื้อที่ประมาณ 580,989 ไร่
3. พื้นที่กันออก (ถนน แหล่งน้ำ ลำห้วย ที่สาธารณะ ที่ดินมีหนังสือสำคัญ ที่ป่า ภูเขา) เนื้อที่ประมาณ 157,597 ไร่
4. พื้นที่ดำเนินการจัดได้ เนื้อที่ประมาณ 423,392 ไร่
5. ผลการจัดที่ดินประเภทแปลงเกษตรกรรมและแปลงที่ดินชุมชน จำนวน 43,142 ราย 51,154 แปลง เนื้อที่ประมาณ 406,911 ไร่
6. จัดที่ดินในพื้นที่เอกชน จำนวน 7 ราย 7 แปลง เนื้อที่ประมาณ 73-0-07 ไร่

ตารางที่ 23 ข้อมูลพื้นที่ปฏิรูปที่ดินจังหวัดยโสธร

	พื้นที่	พื้นที่	ผลการจัดที่ดิน								
	ประกาศเขตฯ	กันออก	การจัดที่ดินเกษตรกรรม			การจัดที่ดินชุมชน			รวมการจัดที่ดิน		
	(ไร่)	(ไร่)	ราย	แปลง	ไร่	ราย	แปลง	ไร่	ราย	แปลง	ไร่
กุดชุม	180,813	55,630	8,863	10,786	119,890	3,902	4,226	2,254	12,765	15,012	122,144
ค้อวัง	5,472	2,811	791	991	2,383	95	95	71	886	1,086	2,454
คำเขื่อนแก้ว	17,186	4,322	1,713	2,108	12,103	132	133	81	1,845	2,241	12,184
ทรายมูล	44,769	13,416	2,815	3,459	29,171	684	705	323	3,499	4,164	29,494
ไทยเจริญ	33,912	8,723	1,851	2,093	24,969	268	284	147	2,119	2,377	25,116
ป่าดัว	41,335	10,664	2,574	3,153	29,298	511	517	276	3,085	3,670	29,574
มหาชนะชัย	8,439	2,840	1,291	1,659	5,195	183	186	119	1,474	1,845	5,314
เมืองยโสธร	62,136	18,441	4,593	5,649	34,802	841	932	421	5,434	6,581	35,223
เลิงนกทา	186,927	40,750	9,746	11,748	144,400	2,289	2,430	1,008	12,035	14,178	145,408
รวม	580,989	157,597	34,237	41,646	402,211	8,905	9,508	4,700	43,142	51,154	406,911

ที่มา: สำนักงานการปฏิรูปที่ดินจังหวัดยโสธร (ข้อมูล ณ เดือนสิงหาคม 2565)

2.5 สถาบันเกษตรกรและองค์กรเกษตรกร

ตารางที่ 24 ประเภทสหกรณ์และจำนวนสมาชิก

ประเภท	สถานะสหกรณ์					
	ดำเนิน	ตั้งใหม่	หยุด	เลิก	ถอน	รวม
สหกรณ์	38	0	5	32	1	76
ภาคการเกษตร	28	0	3	26	1	58
ชุมนุมสหกรณ์การเกษตร	0	0	1	0	0	1
นอกภาคการเกษตร	10	0	1	6	0	17
ออมทรัพย์	5	0	0	0	0	5
เครดิตยูเนียน	3	0	0	0	0	3
บริการ	2	0	1	5	0	8
ร้านค้า	0	0	0	1	0	1

ที่มา : สำนักงานสหกรณ์จังหวัดยโสธร (ข้อมูล ณ เดือนมกราคม 2565)

ตารางที่ 25 ประเภทสหกรณ์

ประเภทสหกรณ์	สหกรณ์		
	จำนวน (แห่ง)	จำนวน (คน)	
		ไม่รวมชุมนุมฯ	สมาชิก
ภาคการเกษตร	31	79,866	3,223
สหกรณ์การเกษตร	31	79,866	3,223
สหกรณ์ประมง	-	-	-
สหกรณ์นิคม	-	-	-
นอกภาคการเกษตร	11	12,614	848
ออมทรัพย์	5	9,470	848
เครดิตยูเนียน	3	2,064	-
บริการ	3	1,080	-
ร้านค้า	-	-	-
รวมทั้งสิ้น	42	92,480	4,071

ที่มา: สำนักงานสหกรณ์จังหวัดยโสธร (ข้อมูล ณ เดือนมกราคม 2565)

15.2 กลุ่มเกษตรกรจังหวัดยโสธร

ตารางที่ 26 กลุ่มเกษตรกรจังหวัดยโสธร

	กลุ่มส่งเสริมอาชีพ การเกษตร		กลุ่มแม่บ้าน เกษตรกร		กลุ่มยุวเกษตรกร		กลุ่มวิสาหกิจชุมชน		กลุ่มเครือข่าย วิสาหกิจชุมชน	
	กลุ่ม	สมาชิก	กลุ่ม	สมาชิก	กลุ่ม	สมาชิก	กลุ่ม	สมาชิก	กลุ่ม	สมาชิก
เมืองยโสธร	1	30	23	588	9	135	102	2,330	0	0
ทรายมูล	4	140	6	139	8	120	51	1,301	0	0
กุดชุม	8	228	14	272	11	342	121	2,150	1	26
ไทยเจริญ	4	100	4	125	4	60	97	1,735	1	9
เลิงนกทา	14	320	80	1,837	24	680	269	3,451	1	10
ป่าดิว	4	216	19	1,042	11	343	92	1,915	0	0
คำเขื่อนแก้ว	12	440	13	471	20	767	181	3,446	0	0
มหาชนะชัย	5	135	9	346	6	90	326	5,170	0	0
ค้อวัง	4	95	20	547	4	60	85	2,303	3	1,177
รวม	56	1,704	188	5,367	97	2,597	1,324	23,801	6	1,222

ที่มา : สำนักงานเกษตรจังหวัดยโสธร (ข้อมูล ณ สิงหาคม 2564)

2.6 ข้อมูลจำนวนอาสาสมัครเกษตรกรของจังหวัด

ตารางที่ 27 จำนวนอาสาสมัครเกษตรกรของจังหวัด ปี 2564

อำเภอ	ครู บัญชี	หมอดิน อาสา	ประมง อาสา	เศรษฐกิจ การเกษตร อาสา	ครู ยาง	อาสาสมัคร	อาสาสมัคร	อาสา	อาสา	อาสาสมัคร	อาสาสมัคร	ชาวนา อาสา	เกษตร หมู่บ้าน	สารวัตร เกษตรอาสา	ไหม อาสา	Q อาสา	รวม	รวมบุคคล
						สปก	เกษตรและ สหกรณ์	ปศุสัตว์	ฝน หลวง	สหกรณ์	ชลประทาน						สาขา (นับซ้ำ)	(ไม่นับซ้ำ)
รวมทั้งสิ้น	143	894	214	9	35	49	0	822	33	111	39	29	1,168	79	10	0	3,638	3,176
เมือง ยโสธร	16	190	24	1	9	0	0	176	4	17	0	5	262	2	2	0	708	601
ทรายมูล	14	56	22	1	1	8	0	54	2	8	0	15	60	4	0	0	245	204
กุดชุม	13	127	26	1	7	19	0	131	2	9	0	0	176	2	0	0	513	460
คำเขื่อน แก้ว	20	120	19	1	3	5	0	83	7	14	0	7	158	37	0	0	474	440
ป่าดิว	10	58	19	1	3	0	0	58	2	15	0	0	77	3	0	0	246	211
มหาชนะ ชัย	21	106	23	1	0	2	0	111	5	13	30	0	104	12	5	0	436	373
ค้อวัง	21	44	17	1	0	3	0	29	3	10	2	0	97	4	1	0	232	198
เลิงนกทา	14	144	39	1	10	9	0	145	5	12	7	2	163	6	1	0	558	491
ไทยเจริญ	14	49	25	1	2	3	0	35	3	13	0	0	71	9	1	0	226	198

ที่มา : สำนักงานเกษตรจังหวัดยโสธร (ข้อมูล ณ สิงหาคม 2564)

2.7 จำนวนประชาชนชาวบ้านของจังหวัดภายใต้โครงการเกษตรตามแนวทฤษฎีใหม่ โดยยึดปรัชญาเศรษฐกิจพอเพียง

อำเภอ	ชื่อประชาชน	ชื่อศูนย์ประชาชน	ที่อยู่ศูนย์	เบอร์ติดต่อ
๑. ค้อวัง	นายสุทิน จันทขาว	ศูนย์กสิกรรมธรรมชาติ ศรีโสธรพัฒนา	บ้านจนวน้อย 68 หมู่ที่ 5 ตำบลกุดน้ำใส อำเภอค้อวัง	086-879-5484
๒. กุดชุม	นายบุญส่ง มาตขาว	ศูนย์เครือข่ายประชาชนชาวบ้าน นายบุญส่ง มาตขาว	บ้านโนนยาง 105 หมู่ที่ 1 ตำบลก้าแมต อำเภอ กุดชุม	081-300-0165
๓. เมืองยโสธร	นายนิคม คำผา	ศูนย์กสิกรรมธรรมชาติ จังหวัดยโสธร	บ้านโนนทรายงาม 7 หมู่ที่ 4ตำบลหนองคู อำเภอเมือง	062-662-1009

ที่มา : สำนักงานเกษตรและสหกรณ์จังหวัดยโสธร (ข้อมูล ณ เดือนสิงหาคม 2564)

17.1 ประชาชนชาวบ้านด้านเกษตรอินทรีย์ (ตารางที่ 28)

อำเภอ	ชื่อประชาชน	ชื่อศูนย์ประชาชน	ที่อยู่ศูนย์	เบอร์ติดต่อ
กุดชุม	นายมัน สามสี	กลุ่มเกษตรกรทำนาโนไส่	57 หมู่ 2 ตำบล นาไส่ อำเภอ กุดชุม จังหวัด ยโสธร	081-7604897,097-4196987
กุดชุม	นายสุวิษ ธนาคุณ	กลุ่มวิสาหกิจชุมชนเกษตรกรรมธรรมชาติหนองยอ	72 หมู่ 4 บ้านกุดหิน ต.ก้าแมต อ. กุดชุม จ.ยโสธร	081- 5790237,0868171252
เมืองยโสธร	นายลา โสมบุตร	กลุ่มวิสาหกิจชุมชนศูนย์ส่งเสริมและผลิตเมล็ดพันธุ์ข้าวชุมชนนาแปลงใหญ่ ตำบลดู่ทุ่ง	195 หมู่ที่ 10 ถนน ตำบลดู่ทุ่ง อำเภอเมืองยโสธร จังหวัดยโสธร	089- 6175224
มหาชนะชัย	นายสัมฤทธิ์ กัลปตี	ผู้แทนภาคประชาสังคมจังหวัดยโสธร	23 ม.5 ต.คูเมือง อ.มหาชนะชัย	081-1209440
เมืองยโสธร	นายนิคม เพชรผา	กลุ่มวิสาหกิจชุมชนข้าวคุณธรรมบ้านโนนทรายงาม	7 หมู่ที่ 4 บ้านโนนทรายงาม ตำบลหนองคู อำเภอเมืองยโสธร จังหวัดยโสธร	094-8784905
มหาชนะชัย	นายวารี สลับศรี	กลุ่มเกษตรกรทำนาบากเรือ	118 หมู่ 4 บ้านดอนผึ้ง ตำบลบากเรือ อำเภอมหาชนะชัย จังหวัดยโสธร	061-6898919

ทรายมูล	นางลัดดา พันธุ์ศรี	กลุ่มวิสาหกิจชุมชนผลิตปุ๋ยอินทรีย์และข้าวอินทรีย์บ้านคำครตา	175/9 บ้านคำครตา ตำบล ดงมะไฟ อำเภอ ทรายมูล จังหวัดยโสธร	084 8231839
ค้อวัง	นายสุวรรณ สิงมา	กลุ่มเครือข่ายวิสาหกิจชุมชนเกษตรกรรมยั่งยืนน้ำอ้อม	27 หมู่ที่10 ตำบลอ้อม อำเภอค้อวัง จังหวัดยโสธร	092 4626955
เลิงนกทา	นางสาวเนาวรัตน์ แสงสุวรรณ	กลุ่มสหกรณ์เกษตรอินทรีย์ เลิงนกทา - ไทยเจริญ จำกัด	10 หมู่ที่ 5, บ้านคอนสาย ตำบลสามัคคี อำเภอเลิงนกทา จังหวัดยโสธร	086-8755646

2.8 ข้อมูลด้านการเกษตรอื่นๆ ที่เกี่ยวข้อง เช่น ข้อมูล Smart Farmer , Young Smart Farmer, แหล่งแปรรูป, แหล่งกระจายสินค้า ฯลฯ

ตารางที่ 29 ข้อมูล Smart Farmer, Young Smart Farmer ปี 2565

อำเภอ	Smart Farmer (ราย)	Young Smart Farmer (ราย)
เมืองยโสธร	190	20
ทรายมูล	54	22
กุดชุม	128	16
ไทยเจริญ	48	10
เลิงนกทา	145	18
ป่าดิว	57	16
คำเขื่อนแก้ว	115	18
มหาชนะชัย	103	15
ค้อวัง	45	12
รวม	885	147

ที่มา : สำนักงานเกษตรจังหวัดยโสธร (ข้อมูล ณ เดือนสิงหาคม 2565)

2.8.3 ข้อมูลจตุรบรรวมและกระจายสินค้าเกษตรอินทรีย์จังหวัดยโสธร

ตารางที่ 30 จตุรบรรวมและกระจายสินค้าเกษตรอินทรีย์จังหวัดยโสธร

ที่	ชื่อจตุรบรรวมและกระจายสินค้าเกษตรอินทรีย์	สถานที่ตั้ง	วัน/เวลาดำเนินการ	หมายเหตุ
1	บริษัทยโสธร ออร์แกนิก จำกัด	528 ถ.เลียงเมือง ต.ในเมือง อ.เมือง จ.ยโสธร	ทุกวันแต่เกษตรกรต้องแจ้งล่วงหน้า ตั้งแต่ 08.00-17.00 น.	09 8743 5118 คุณวิทยา
2	สุดคุ้มออแกร์นิค	หน้า Big Cat ถ.วิทยารังค์ ต.ในเมือง อ.เมือง จ.ยโสธร	ทุกวัน ตั้งแต่ 09.00-19.00 น.	09 6925 1979 คุณหอมจ๊อบ
3	ตลาดขาวนาอัจฉริยะ	NC ปีโตเลียม ถ.เลียงเมือง ต.ในเมือง อ.เมือง จ.ยโสธร	วันอาทิตย์ เวลา 09.00-13.00 น.	08 9718 2516 คุณต้อ
4	ร้านอินดีออแกร์นิค	NC ปีโตเลียม ถ.เลียงเมือง ต.ในเมือง อ.เมือง จ.ยโสธร	ทุกวัน ตั้งแต่เวลา 09.00-18.00 น.	08 9718 2516 คุณต้อ
5	ตลาดเกษตรกร	ศูนย์ OTOP องค์การบริหารส่วน จังหวัดยโสธร หน้าศาลากลาง จังหวัดยโสธร ถ.แจ้งสนิท ต.ในเมือง อ.เมือง จ.ยโสธร	ทุกวันอังคาร และวันศุกร์ ตั้งแต่เวลา 10.00-14.00 น.	08 4429 5028 คุณพ่อกฤษฎา ศรีมันตะ
6	ตลาดนัดสีเขียวหอนาฬิกา	หอนาฬิกา (บขส.เก่า) ต.ในเมือง อ.เมือง จ.ยโสธร	วันเสาร์ เวลา 05.00-09.00 น.	
6	ตลาดนัดสีเขียวโรงพยาบาลยโสธร	อาคารที่พักรักษาผู้ป่วย โรงพยาบาลยโสธร ต.ในเมือง อ.เมือง จ.ยโสธร	วันพฤหัสบดี เวลา 10.00-14.00 น.	
7	ตลาดนัดสีเขียว มหาชนะชัย	หน้าที่ว่าการสำนักงานสาธารณสุข อำเภอมหาชนะชัย จ.ยโสธร	วันศุกร์ เวลา 14.00-18.00 น.	
8	ตลาดนัดสีเขียว คำเขื่อนแก้ว	หน้าที่ว่าการอำเภอคำเขื่อนแก้ว จ.ยโสธร	วันพุธ เวลา 14.00-18.00 น.	
9	ตลาดนัดสีเขียว กุดชุม	หน้าอาคารแพทย์แผนไทย โรงพยาบาลกุดชุม จ.ยโสธร	ทุกวันอังคาร และวันพฤหัสบดี ตั้งแต่เวลา 08.00-13.00 น.	

ที่มา : สำนักงานเกษตรและสหกรณ์จังหวัดยโสธร (ข้อมูล ณ เดือนสิงหาคม 2565)

ข้อมูลพื้นที่เข้าร่วมเกษตรอินทรีย์จังหวัดยโสธร ปี 2564

รวมเกษตรกร 55,666 ราย พื้นที่ 430,694.96 ไร่ โดยแยกตามมาตรฐานของการเข้าร่วมการตรวจรับรอง ดังนี้

- 1) มาตรฐานเกษตรอินทรีย์ยโสธรขั้นพื้นฐาน Yasothon Basic Organic Standard (Yaso BOS) รวมเกษตรกร 588 ราย พื้นที่ 6,193.23 ไร่
- 2) มาตรฐานเกษตรอินทรีย์แบบมีส่วนร่วม Participatory Guarantee Systems for Organic Agriculture (PGS) รวมเกษตรกร 20,718 ราย พื้นที่ 136,888.50 ไร่
- 3) มาตรฐานเกษตรอินทรีย์ Organic Thailand (มกษ 9000) รวมเกษตรกร 28,868 ราย พื้นที่ 204,555.92 ไร่
- 4) มาตรฐานเกษตรอินทรีย์สากล รวมเกษตรกร 5,492 ราย พื้นที่ 430,694.96 ไร่

สรุปข้อมูลพื้นที่เข้าร่วมการผลิตเกษตรอินทรีย์ ปี 2564 จังหวัดยโสธร

ตารางที่ 31 ข้อมูลพื้นที่เข้าร่วมการผลิตเกษตรอินทรีย์ ปี 2564

ที่	มาตรฐาน	ปีที่ 1 (2564)		ปีที่ 2 (2563)		ปีที่ 3 (2562)		ปีที่ 4 (2561)		ปีที่ 5 (2560)		ปีที่ 6 (2559)		รวม	
		ราย	ไร่	ราย	ไร่	ราย	ไร่	ราย	ไร่	ราย	ไร่	ราย	ไร่	ราย	ไร่
1	Yaso Basic Organic Standard (Yaso BOS)	286.00	3,020.06	192.00	2,019.43	106.00	1,118.80	4.00	35.00					588.00	6,193.23
2	Participatory Guarantee Systems for Organic Agriculture (PGS)	4,390.00	27,161.00	3,259.00	26,609.25	4,721.00	32,038.25	2,851.00	24,616.00	5,095.00	23,626.00	402.00	2,838.00	20,718.00	136,888.50
3	มาตรฐาน Organic Thailand (มกษ 9000)	10,144.00	58,551.34	87.00	793.45	9,723.00	57,407.13	3,876.00	40,661.75	4,319.00	39,775.50	719.00	7,366.75	28,868.00	204,555.92
4	มาตรฐานเกษตรอินทรีย์สากล	225.00	3,445.75	495.00	7,934.25	450.00	7,304.75	450.00	7,615.50	575.00	10,316.25	3,297.00	46,440.75	5,492.00	83,057.25
	รวม	15,045.00	92,178.15	4,033.00	37,356.38	15,000.00	97,868.93	7,181.00	72,928.25	9,989.00	73,717.75	4,418.00	56,645.50	55,666.00	430,694.96

ที่มา : สำนักงานเกษตรและสหกรณ์จังหวัดยโสธร (ข้อมูล ณ เดือนพฤษภาคม 2565)

ตารางที่ 32 ข้อมูลมาตรฐานสินค้าเกษตร Yasothon Basic Organic Standard (Yaso BOS) ปี 2564

ที่	พื้นที่อำเภอ	จำนวนเกษตรกร (ราย)	ประเภทการตรวจรับรอง		รวมพื้นที่ (ไร่)	ชนิดสินค้าใหม่ที่ได้รับการรับรองเพิ่มขึ้น	
			ต่ออายุ	รายใหม่		จำนวน	รายการ
1	เมืองยโสธร	22	22		253.55	5	มัลเบอร์รี่, กลัวยหอมทอง, กระจับ แดง, ตะไคร้หอม, อินทผลัม
2	มหาชนะชัย	2	2		9	3	มะพร้าวน้ำหอม, ขนุน, ใฝ่หวาน
3	เลิงนกทา	39	39		404.25	1	ข้าวเหนียวขี้ตม
4	คำเขื่อนแก้ว	16	16		217	0	
5	ป่าดิว	17	17		121.6	0	
6	ค้อวัง	1	1		2	0	
7	ไทยเจริญ	11	11		175	0	
8	ทรายมูล	2	2		18	0	
9	กุดชุม	1	1		15	0	
10	คำเขื่อนแก้ว	75		75	814.25	2	แตงโม, ข้าวสันป่าตอง
11	มหาชนะชัย	52		52	609.96	3	ข้าวเหนียวสีลาภรณ์, ข้าวมะลิแดง, ข้าวสันป่าตอง
12	ค้อวัง	40		40	311.2	2	หอมแดง, ถั่วลิสง
13	ไทยเจริญ	2		2	16.25	2	อ้อยคั้นน้ำ สุพรรณบุรี 50, ข้าวเจ้าดำ
รวม 9 อำเภอ		286	111	175	3,020.06	18	

ลำดับ ที่	มาตรฐาน	ปีที่ 1 (2564)	
		ราย	ไร่
1	ข้าวหอมมะลิ 105	107	1,157.40
2	มันสำปะหลัง	1	6
3	ใฝ่กิมซุง	3	1.63
4	พืชผสมผสาน	36	138.58
5	ไม้ผล	3	41.73
6	ข้าว กข 6	19	502.05
7	ข้าว กข 15	18	165.25
8	ข้าวเหนียวดำ	1	1
9	ข้าวเหนียวแดง	2	3.7
10	ข้าวเจ้าดำ		
11	ข้าวเจ้าแดง	1	1.1
12	ข้าวไรซ์เบอร์รี่	1	1
รวม	Yaso Basic Organic Standard (Yaso BOS)	192	2,019.43

ลำดับที่	มาตรฐาน	ปีที่ 1 (2563)	
		ราย	ไร่
1	ข้าวหอมมะลิ 105	88	1,092.55
2	พืชผสมผสาน	6	5
3	ไผ่ตงอินโด	1	2
4	กาแฟ	1	1
5	มะม่วงหิมพานต์	1	0.25
6	กล้วยน้ำว้า	1	2
7	น้อยหน่า	1	1
8	กระเจียวหวาน	7	15
รวม	Yaso Basic Organic Standard (Yaso BOS)	192	2,019.44

ลำดับที่	มาตรฐาน	ปีที่ 1 (2563)	
		ราย	ไร่
1	ข้าว	2	10
2	พืชผสมผสาน	1	21
3	บัว	1	4
รวม	Yaso Basic Organic Standard (Yaso BOS)	4	35.00

ที่มา : สำนักงานเกษตรและสหกรณ์จังหวัดยโสธร (ข้อมูล ณ เดือนสิงหาคม 2565)

ประเด็นการพัฒนาและกลยุทธ์ ของแผนพัฒนาด้านการเกษตรและสหกรณ์จังหวัดยโสธร

ประเด็นการพัฒนาที่ 1

สร้างความเข้มแข็งให้กับเกษตรกรและสถาบันเกษตรกร Smart Farmer Smart Group

- 1) สร้างการรับรู้และการมีส่วนร่วมในการขับเคลื่อนเกษตรอินทรีย์
- 2) จัดตั้งและขับเคลื่อนโรงเรียนเกษตรอินทรีย์
- 3) บริหารจัดการงานภาคเกษตรด้วยเทคโนโลยีและนวัตกรรมเพื่อทดแทนแรงงานอย่างเป็นระบบรองรับเกษตรกรสูงอายุ
- 4) เสริมสร้างความภาคภูมิใจและมั่นคงในการประกอบอาชีพเกษตรกรรม
- 5) สร้างเกษตรกรอายุน้อยเพิ่มขึ้นในระบบของเกษตรกรของจังหวัดยโสธร

ประเด็นการพัฒนาที่ 2

เพิ่มประสิทธิภาพการใช้พื้นที่เกษตรเพื่อการพัฒนาอย่างยั่งยืน

1. เพิ่มสินค้าเกษตรปลอดภัยและเกษตรอินทรีย์หลากหลายชนิดขึ้น
2. รมรณรงค์การใช้การผลิตหรือการผลิตที่ทำลายธรรมชาติและสิ่งแวดล้อมรวมทั้งพลังงานทดแทนในการผลิตสินค้าเกษตร
3. ส่งเสริมการทำเกษตรอินทรีย์เพิ่มขึ้น

ประเด็นการพัฒนาที่ 3

เพิ่มประสิทธิภาพการผลิตและยกระดับสินค้า

1. เพิ่มสินค้าเกษตรปลอดภัยและเกษตรอินทรีย์หลากหลายชนิดขึ้น
2. ส่งเสริมการทำเกษตรอินทรีย์ให้มีต้นทุนการผลิตที่ลดลง
3. ผลักดันให้จังหวัดยโสธรเป็นศูนย์กลางในการตรวจรับรองมาตรฐานเกษตรอินทรีย์

ของภาค

ประเด็นการพัฒนาที่ 4

เพิ่มความสามารถในการแข่งขันภาคการเกษตรเทคโนโลยีและนวัตกรรมแปรรูปผลิตภัณฑ์เกษตรอินทรีย์หลากหลายชนิดขึ้น

1. เพิ่มผลิตภัณฑ์ที่เกิดจากการแปรรูปผลิตภัณฑ์เกษตรอินทรีย์หลากหลายชนิดขึ้น
2. เพิ่มจำนวนโรงสีข้าวที่ได้มาตรฐานเกษตรอินทรีย์เพิ่มขึ้น
3. พัฒนาสินค้าเกษตรแปรรูปให้ได้มาตรฐาน
4. บริหารจัดการงานภาคเกษตรและเทคโนโลยีเพื่อทดแทนแรงงานอย่างเป็นระบบรองรับเกษตรกรสูงอายุ

ประเด็นการพัฒนาที่ 5

เพิ่มความสามารถในการแข่งขันภาคการเกษตรเทคโนโลยีและนวัตกรรมแปรรูปผลิตภัณฑ์เกษตรอินทรีย์

- 1) สร้างมูลค่าผลผลิตและผลิตภัณฑ์เกษตรอินทรีย์ในประเทศและต่างประเทศเพิ่มขึ้น
- 2) เพิ่มจำนวนตลาดเกษตรอินทรีย์ในจังหวัดยโสธร
- 3) เพิ่มตลาดกลางในการจำหน่ายผลิตภัณฑ์เกษตรอินทรีย์ในจังหวัดยโสธร
- 4) พัฒนาแหล่งท่องเที่ยวเชิงนิเวศเกษตรอินทรีย์จังหวัดยโสธร
- 5) พัฒนาช่องทางผ่านระบบ E – Commerce ด้วยเทคโนโลยีสมัยใหม่

แผนที่ยุทธศาสตร์ (Strategy Map) แผนพัฒนาการเกษตรและสหกรณ์จังหวัดยโสธร



บรรณานุกรม

เอกสารประกอบการจัดทำ

สำนักงานจังหวัดยโสธร “ข้อมูลพื้นฐานของจังหวัดยโสธร ปี 2565”

<https://www.yasothon.go.th/web/file/menu1.html>

<https://www.yasothon.go.th/web/file/menu1-3.html>

หน่วยงานสนับสนุนข้อมูล

สำนักงานเกษตรจังหวัดยโสธร

สำนักงานประมงจังหวัดยโสธร

สถานีพัฒนาที่ดินยโสธร

สำนักงานเกษตรอำเภอ ทุกอำเภอ

โครงการชลประทานยโสธร

สำนักงานปศุสัตว์จังหวัดยโสธร

สำนักงานสหกรณ์จังหวัดยโสธร

ศูนย์ส่งเสริมและพัฒนาการผลิตพืชสวนจังหวัดยโสธร

ศูนย์วิจัยและพัฒนาการเกษตรยโสธร

สำนักงานจังหวัดยโสธร

คณะผู้จัดทำ

ที่ปรึกษา

นางสาวเสาวนิต	ทับทิมจรรยา	เกษตรและสหกรณ์จังหวัดยโสธร
นางขวัญธิดา	จิตตะประพันธ์	หัวหน้ากลุ่มช่วยเหลือเกษตรกรและโครงการพิเศษ
นายปรีชา	ชูพงษ์	หัวหน้ากลุ่มยุทธศาสตร์พัฒนาการเกษตร
นางสาวสุรัตนาภรณ์	สอนเจตน์	หัวหน้าฝ่ายบริหารทั่วไป

คณะผู้จัดทำ

1. นางสาวพชรมน คำตา หัวหน้ากลุ่มสารสนเทศการเกษตร
2. นางสาวสิรินันท์ หลักหาญ เจ้าพนักงานธุรการ



กลุ่มสารสนเทศการเกษตร
สำนักงานเกษตรและสหกรณ์จังหวัดยโสธร
โทร./โทรสาร 045-714-074
E-MAIL.PACO_YST@OPSMOAC.GO.TH